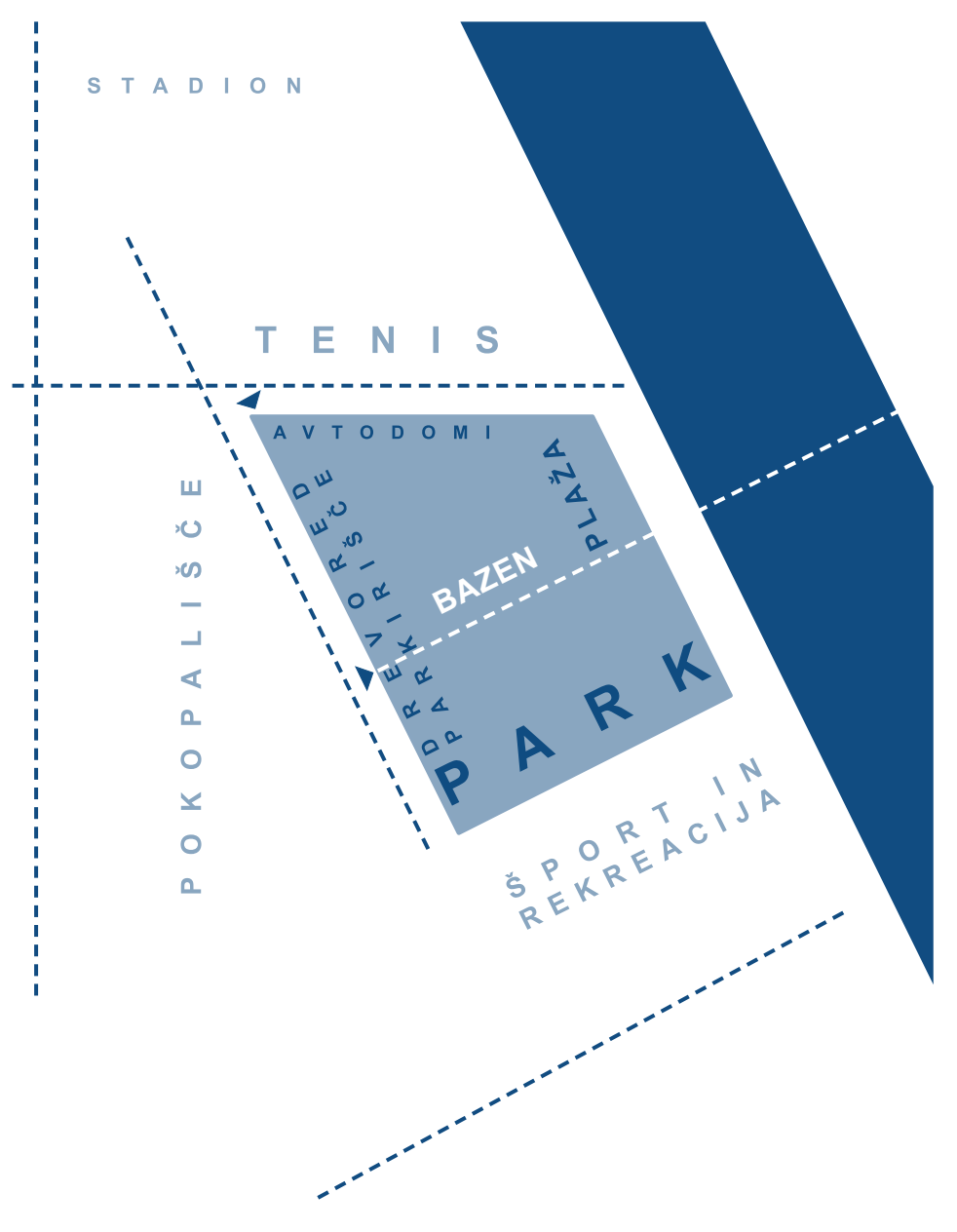


- Teniško igrišče
- Obstoječa kolesarska in peš povezava
- Uvoz na parkirišče
- Obstoječe parkirišče za avtodome s polnilno postajo
- Počivališče
- Drevored
- 2 parkirni mesti za avtobus
- Intervencijska pot do reke
- Servisna klančina
- Prevoz odpadkov
- Zunanja plaža bazena
- Parkirišče za kolesa
- Parkirišče (200PM)
- Električna polnilnica za kolesa
- Vhod v sanitarje za uporabnike parkirišča za avtodome
- Razširitev tlakovanja – večnamenska ploščad
- Vhod s strani reke (dostop prek brvi)
- Parkirišče za kolesa
- Električna polnilnica za kolesa
- Sončna elektrarna
- Zelena streha
- Glavni vhod
- Otroško igrišče
- Trg
- Vhod skozi gostinski lokal
- Terasa gostinskega lokala
- Zunanji fitness
- Možnost razširitve zunanje ureditve na obrečni prostor
- Poti
- Uvoz na parkirišče
- Grmičevje in zelenice
- Gozdčki
- Ploščad za družabne igre in namizne športe
- Programske jase
- Možnost nadaljevanja zunanje ureditve na predviden športni park
- Možnost nadaljevanja parkirišča na območje predvidenega športnega parka
- Cesta krških žrtev
- Pokopališče
- Sava

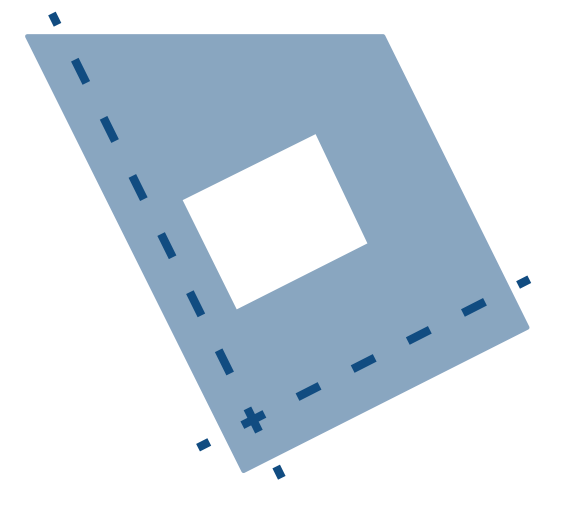
situacija M 1:500



prostorski prikaz z dovodne ceste



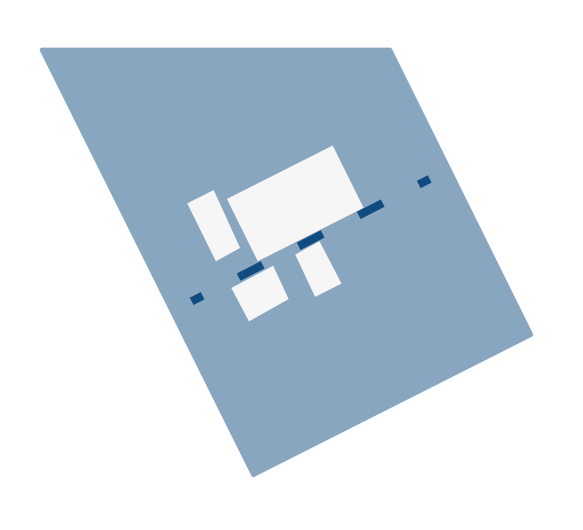
Natečajna naloga predvideva izgradnjo bazenskega kompleksa z zunanjo ureditvijo, kot del celostne ureditve športnega parka Krško. Predlagana urbanistično arhitekturna rešitev upošteva obstoječe in predvidene dejavnike prostora. Ustvarja povezave s sosednjimi območji ter smotno dopolnjuje in poudarja urbanistični vzorec v neizrzi geometriji zatečenega stanja.



prostorski prikaz z rečne strani

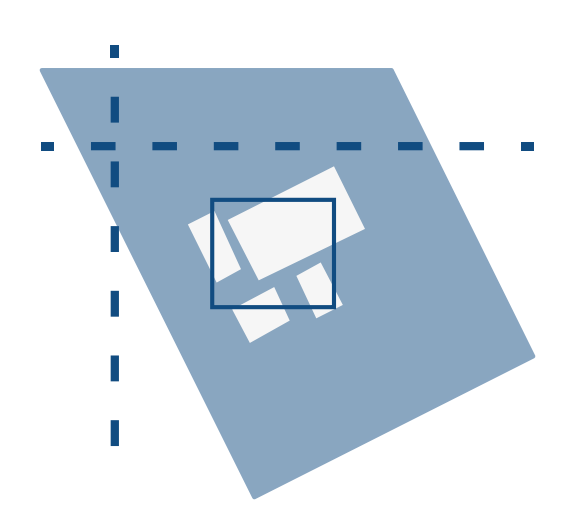
Prostorski poudarek

Objekt je del zelenih površin, njegova umestitev v skrajnem severnem delu območja deluje kot prostorski poudarek in kot tak označuje pričetek razgibanega parka, ki se nadaljuje proti jugu. Na natečajnem območju sta prepoznavni dve geometriji, ki narekujejo umestitev in orientacijo objekta na lokaciji. Izrazitejša je naravna poteza reke, ki narekuje prevladujočo geometrijo novega bazenskega kompleksa.



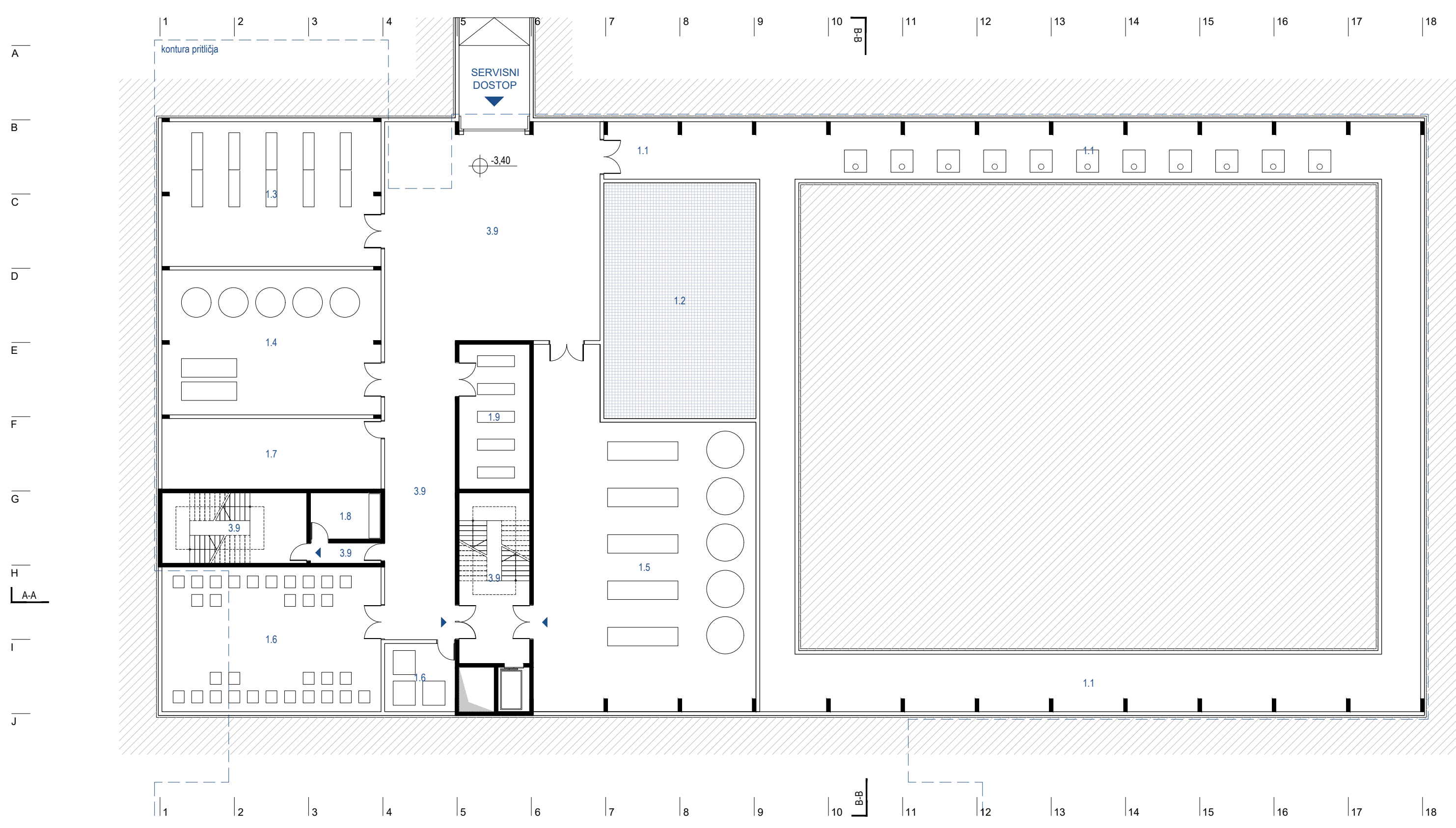
Manjši volumni

Masiven volumen, ki ga zahteva predviden program, bi predstavljal grob poseg v obstoječi prostor. Potreben volumen zato razdelimo na manjše, funkcionalno razdeljene enote. Te bolj naravno sovpadajo s programom parka. Zaznavno je bazenski kompleks prostorska dominantna, ki se s predlagano členitvijo previdno vpenja v krhek zelen sistem obrečnega prostora športnega parka. Med volumni se generirajo vizualne in fizične povezave, objekt postane odprt in prehodan.



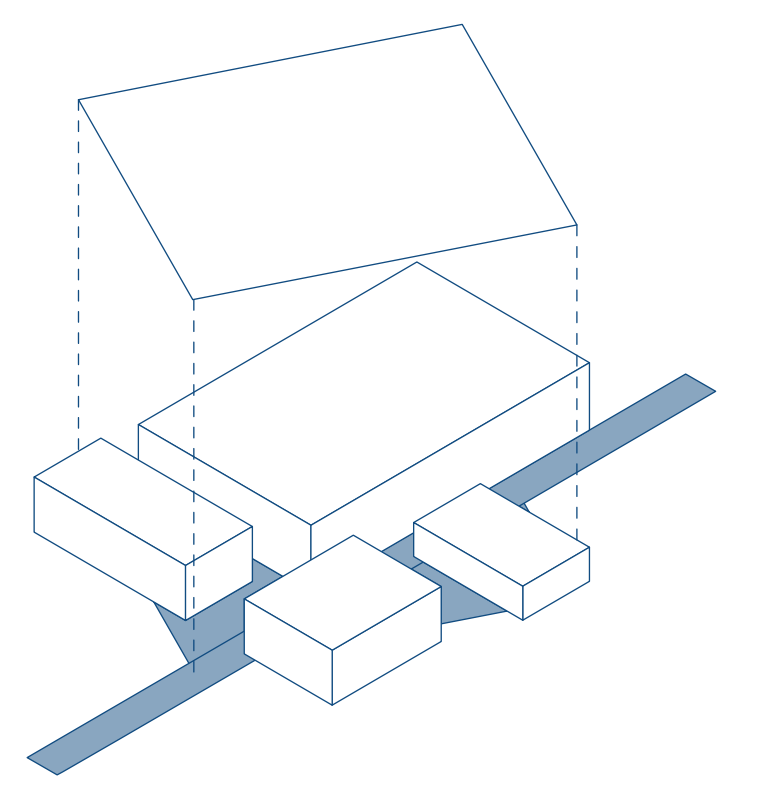
Medprostor

Druga geometrija prostora, ki jo narekujejo obstoječa teniška igrišča in parkirišča za avto dome na severu, se na objektu izraža v povezovalnem prostoru med programskimi volumni. Gre za medprostor z zeleno streho, ki objekt vizualno in oblikovno poveže s parkom.



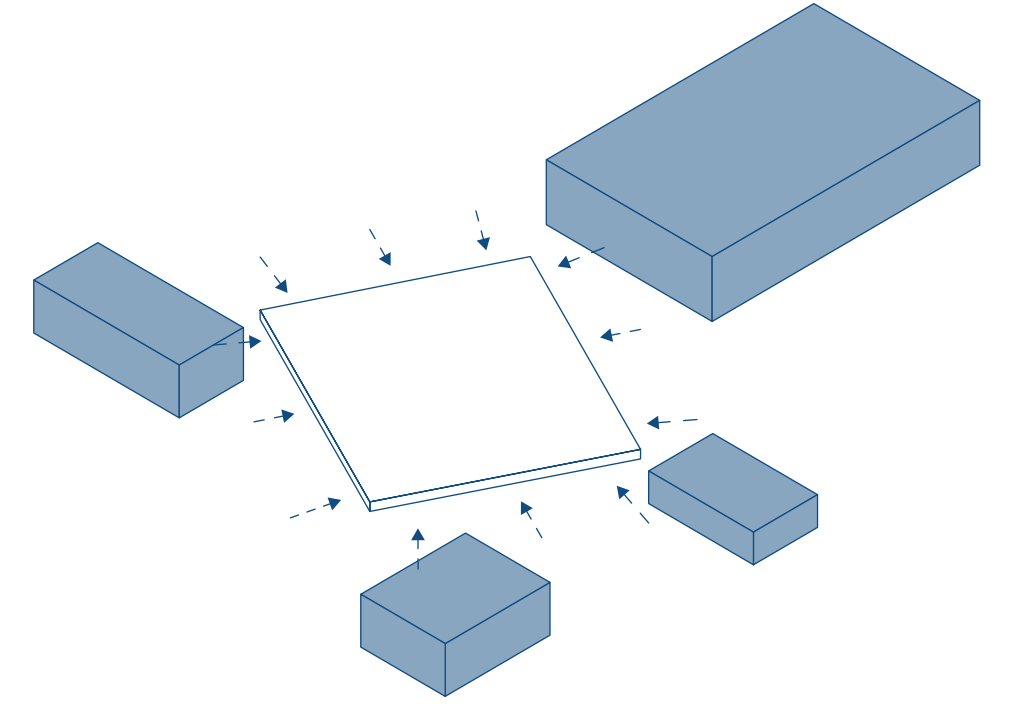
tloris kleti M 1:200

klet		1290,3 m ²
1.1	podbazenje	346,5 m ²
1.2	kompensacijski bazeni	104,1 m ²
1.3	strojnica - agregat	91,9 m ²
1.4	strojnica - TC	91,9 m ²
1.5	strojnica - bazenska tehnika	201,9 m ²
1.6	skladišče - rekviziti	106,0 m ²
1.7	skladišče - kemikalije	44,8 m ²
1.8	skladišče - čistila	9,5 m ²
1.9	elektro prostor	29,6 m ²
3.9	komunikacije - suhe	264,0 m ²
pritičje		2863,1 m ²
2.1	avla, recepcija, blagajna	106,5 m ²
2.2	gostinski lokal	103,5 m ²
2.3	bazen - garderobe	228,9 m ²
2.4	bazen - preoblačilnica	31,0 m ²
2.5	bazen - prihe	37,5 m ²
2.6	bazen - sanitarje	30,0 m ²
2.7	bazen - previjalnica, otroške sanitarje	7,0 m ²
2.8	wellness - recepcija	33,8 m ²
2.9	wellness - spa	54,5 m ²
2.10	wellness - savne	36,8 m ²
2.11	wellness - sanitarje	25,3 m ²
2.12	ohlajenje in počitek	41,7 m ²
2.13	prehodno umivanje	9,8 m ²
2.14	osrednji plavalni bazen	921,3 m ²
2.15	manjši plavalni bazen	131,3 m ²
2.16	bazenska ploščad	464,5 m ²
2.17	defunkcijski bazenski prostor za reševalca	11,4 m ²
2.19		14,5 m ²
2.21	sanitarje - parkirišča za avtodome	43,4 m ²
2.22	sanitarje - obiskovalci	28,1 m ²
3.1	večnamenska dvorana 1	231,6 m ²
3.9	komunikacije - suhe	270,9 m ²
11.1	plaža	157,1 m ²



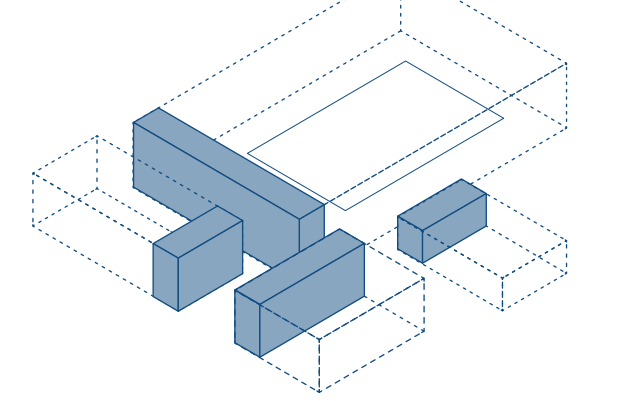
Ulica, trg in streha

Prostor med volumni predstavlja pokrit trg in ulico, ki po eni strani povezuje različne programe bazenskega kompleksa in njihove uporabnike, po drugi strani pa predstavlja prehodno pol javno pot skozi objekt, ki obiskovalca okoljskega parka povabi k raziskovanju objekta in dogajanja v njem.



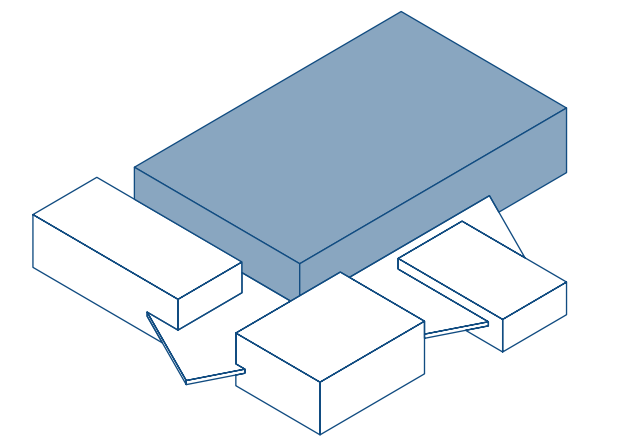
Volumni in povezovalna streha

Z deljenjem osnovnega volumna dobimo štiri manjše programske kubuse, ki se smiselno in funkcionalno povezujejo z vmesno streho.



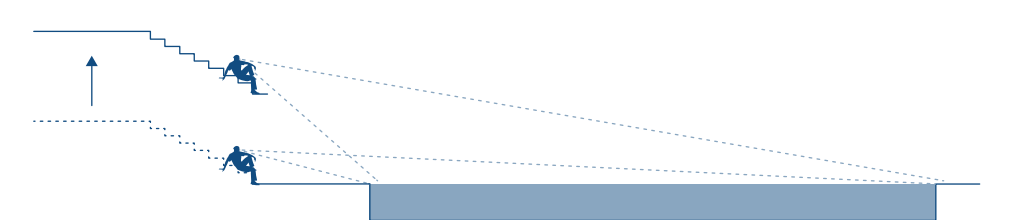
Jedra

Vsak volumen ima samostojno servisno jedro z vertikalnimi komunikacijami, ki omogočajo neodvisno delovanje enot.



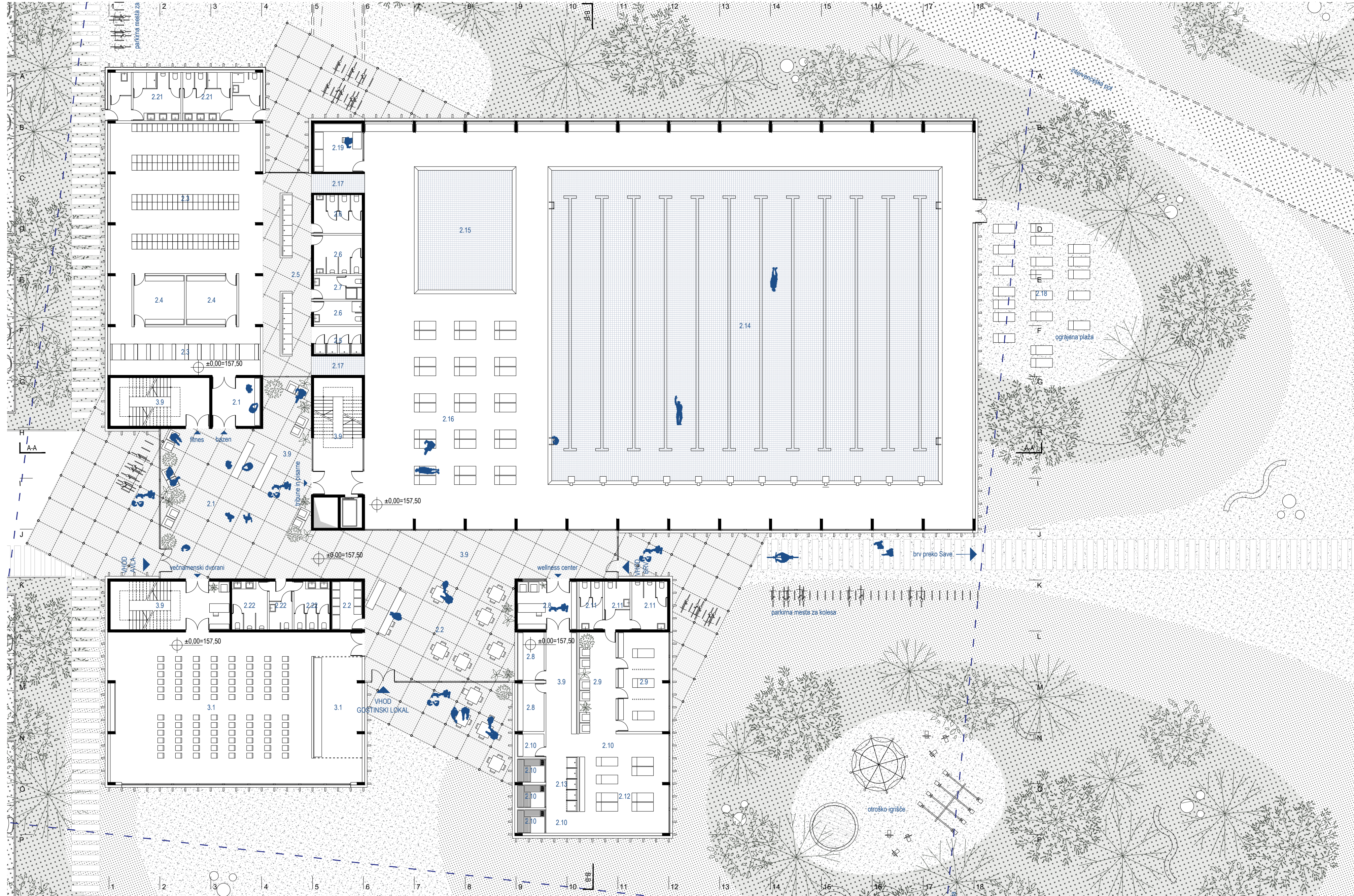
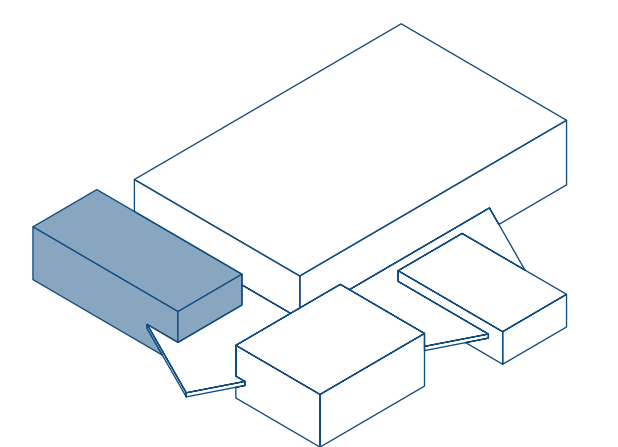
Bazen

Največji izmed programskih kubusov je severo-vzhodni volumen, kamor sta umeščena bazena, tribune in pisarne. Osrednji plavalni in manjši ogrevalni bazen z bazensko ploščadjo so locirani v pritičju.



Tribune

Tribune so z namenom zagotavljanja boljše preglednosti nad bazenom dvignjene v nadstropje. Preko fasadne zasteklitve na vzhodnem delu bazenskega volumna se gledalcem odpira pogled na reko.



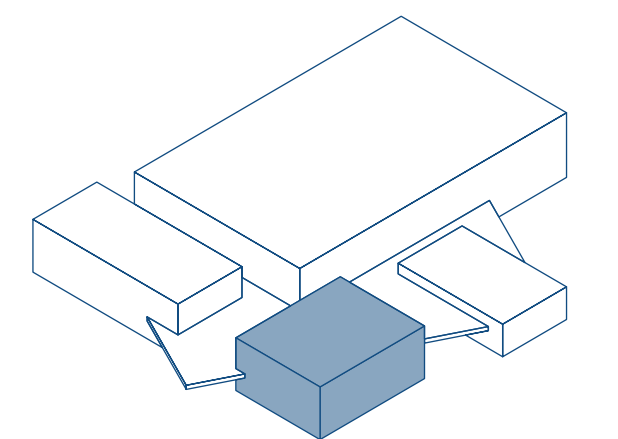
tloris pritičja M 1:200

delno nadstropje		1280,3 m ²
2.20	tribune	253,8 m ²
3.2	večnamenska dvorana 2	231,6 m ²
3.3	fitnes	197,0 m ²
3.4	pisarna 1, pisarna 2	29,2 m ²
3.5	večnamenski prostor - tekmovanja	36,7 m ²
3.6	timing	37,4 m ²
3.7	pisarna 3	21,6 m ²
3.8	sejna soba	22,2 m ²
3.9	komunikacije - suhe	332,7 m ²
3.11	sanitarje - obiskovalci	28,6 m ²
3.12	tehnični prostor - klimati	89,5 m ²

Fitnes in garderobe

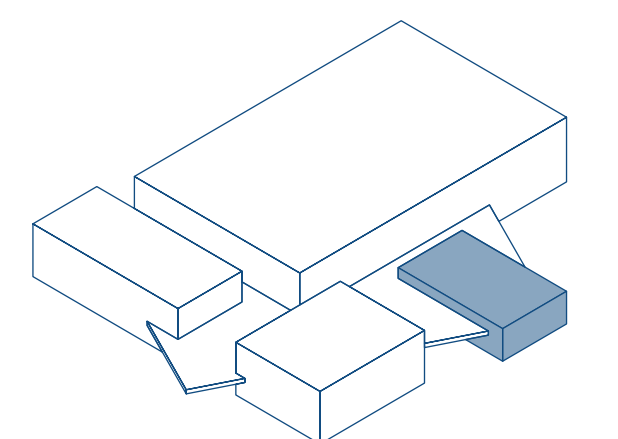
V pritičju severo-zahodnega volumna so umeščene garderobe s spremljevalnim programom, preko katerih uporabniki prehajajo na bazen. Na skrajnem severnem delu kubusa so v pritičju umeščene sanitarje za potrebe parkirišča za avtodome. Te imajo ločen vhod iz severne strani, kar omogoča kratko pot od omejenega parkirišča do objekta.

V nadstropju je predviden fitnes z garderobo in sanitariji. V ločen, s pohodne strehe dostopen manjši servisni prostor so umeščeni klimati.



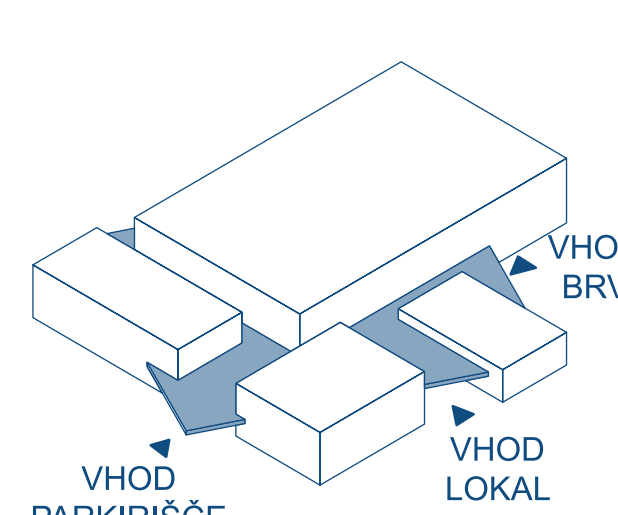
Večnamenski dvorani

V južno-zahodnem volumnu sta ena nad drugo umeščeni dve večnamenski dvorani s priložnimi skladiščema opreme.



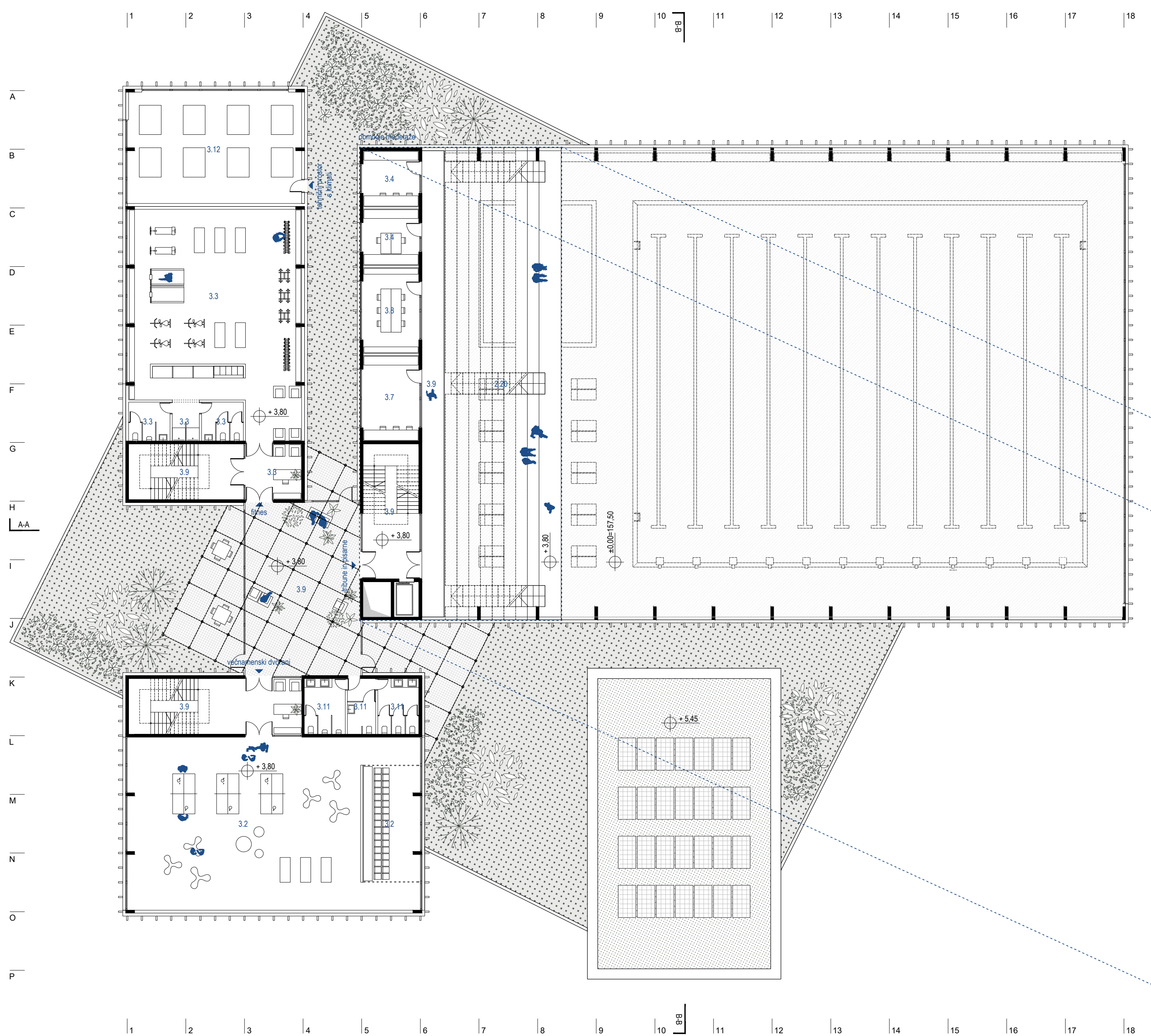
Wellness

Jugo-vzhodni kubus predstavlja pritičjna enota wellness centra s savnami, spajem in pripadajočim programom.

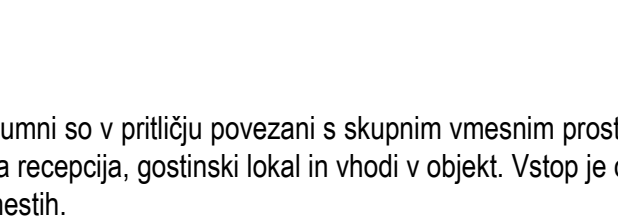


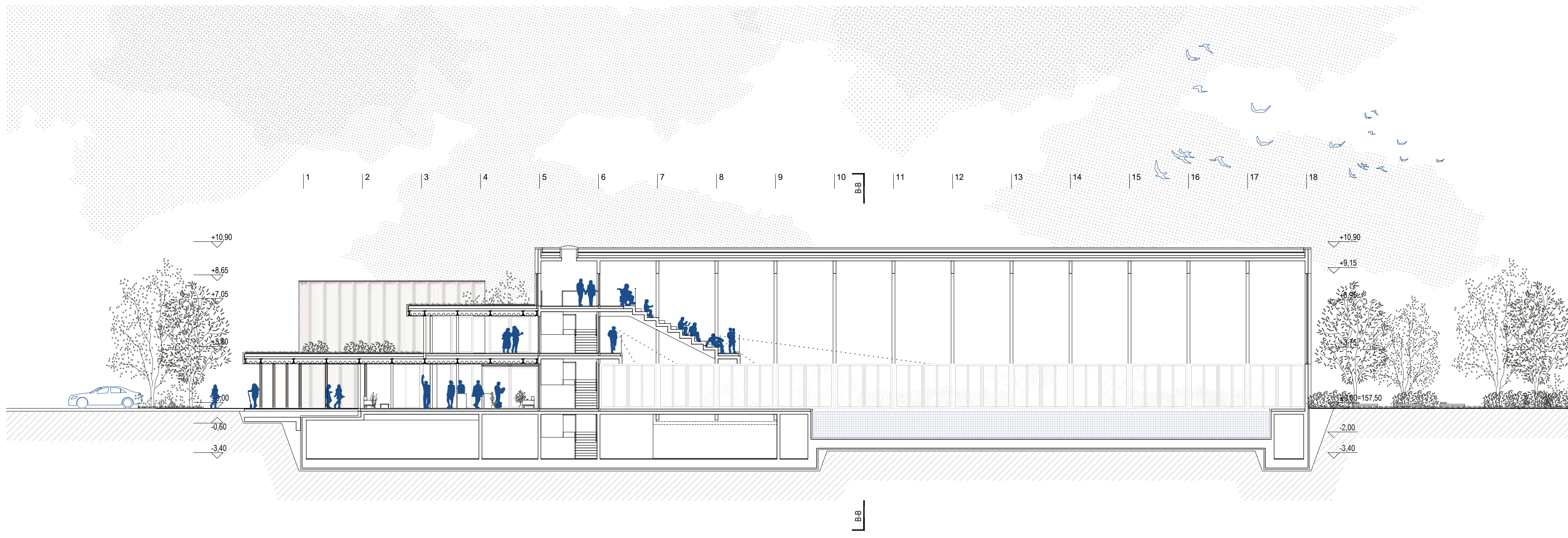
Vhodi

Programski volumni so v pritičju povezani s skupnim vmesnim prostorom, kjer se nahajajo glavna recepcija, gostinski lokal in vhodi v objekt. Vstop je omogočen na treh različnih mestih.

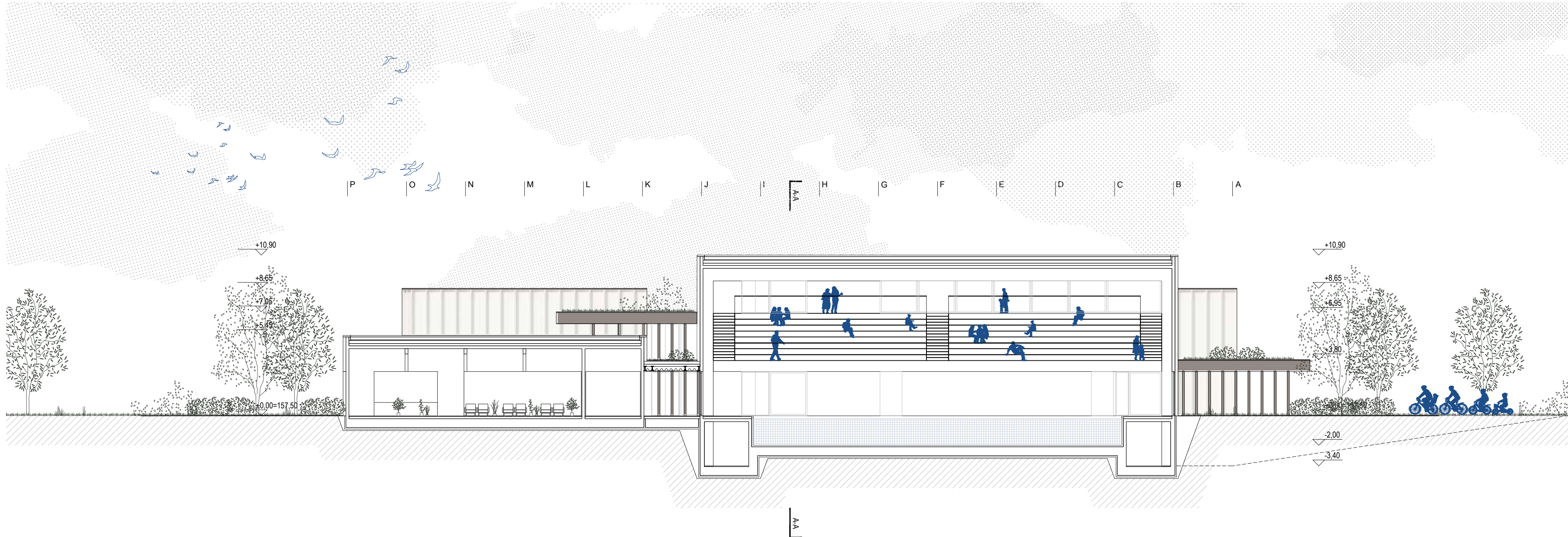


tloris delnega nadstropja in medetaže M 1:200





prez A-A M 1:200



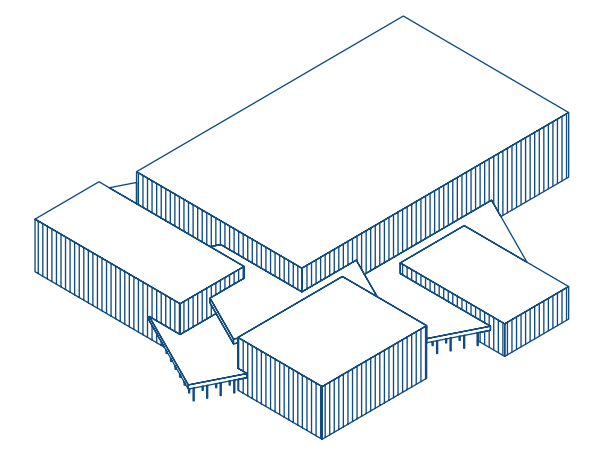
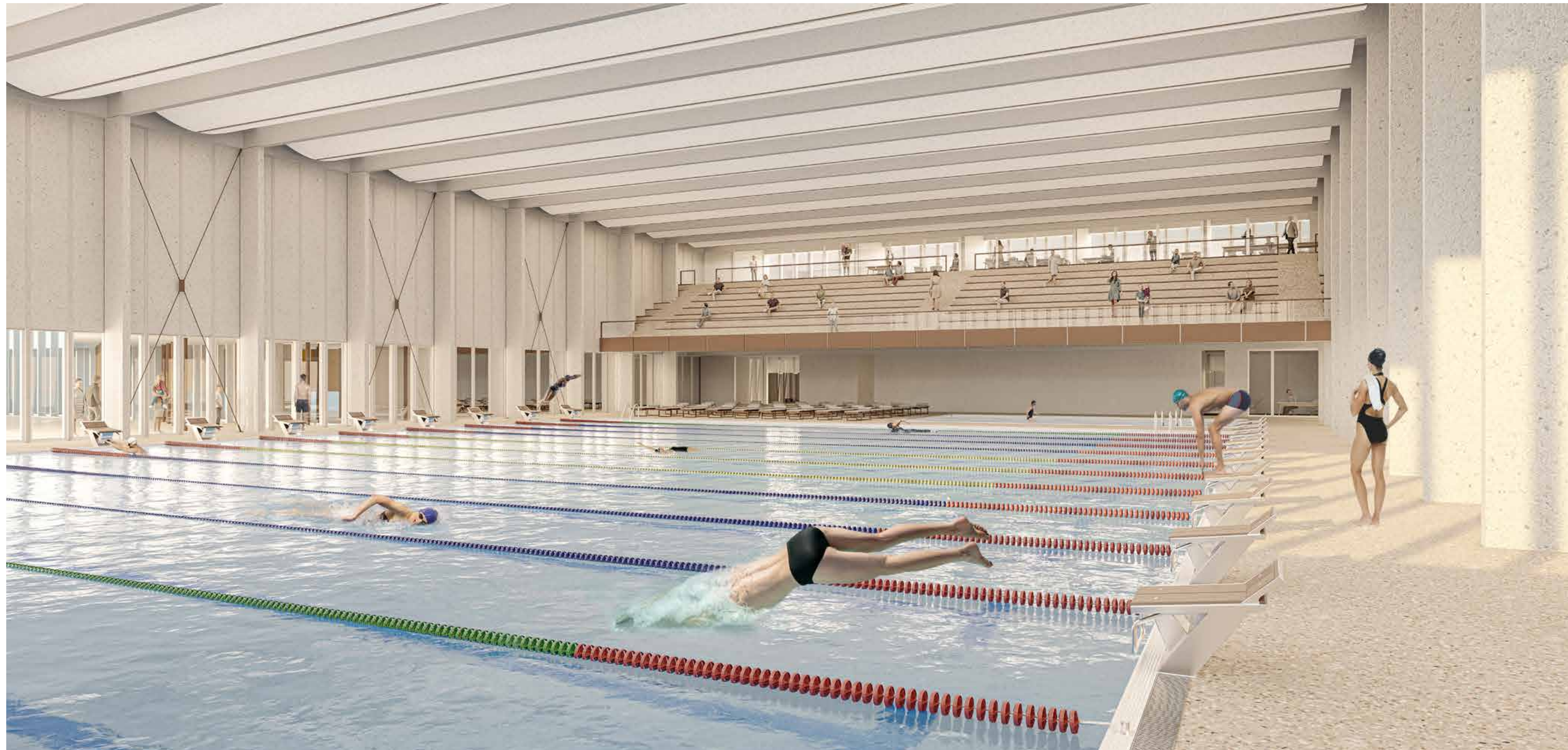
prez B-B M 1:200



južna fasada M 1:200

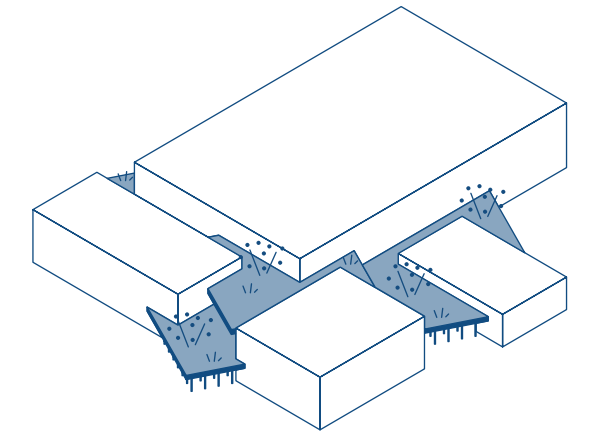


severna fasada M 1:200



Fasada

Z namenom vizualnega poenotenja volumnov ter ustvarjanja prepoznavne podobe bazenskega kompleksa v prostoru so na fasadi, na gostem rastru enega metra, razporejene vertikalne lamele iz pločevine, med katerimi se izmenjujejo pločevinski sendvič paneli in fasadni zasteklitve.



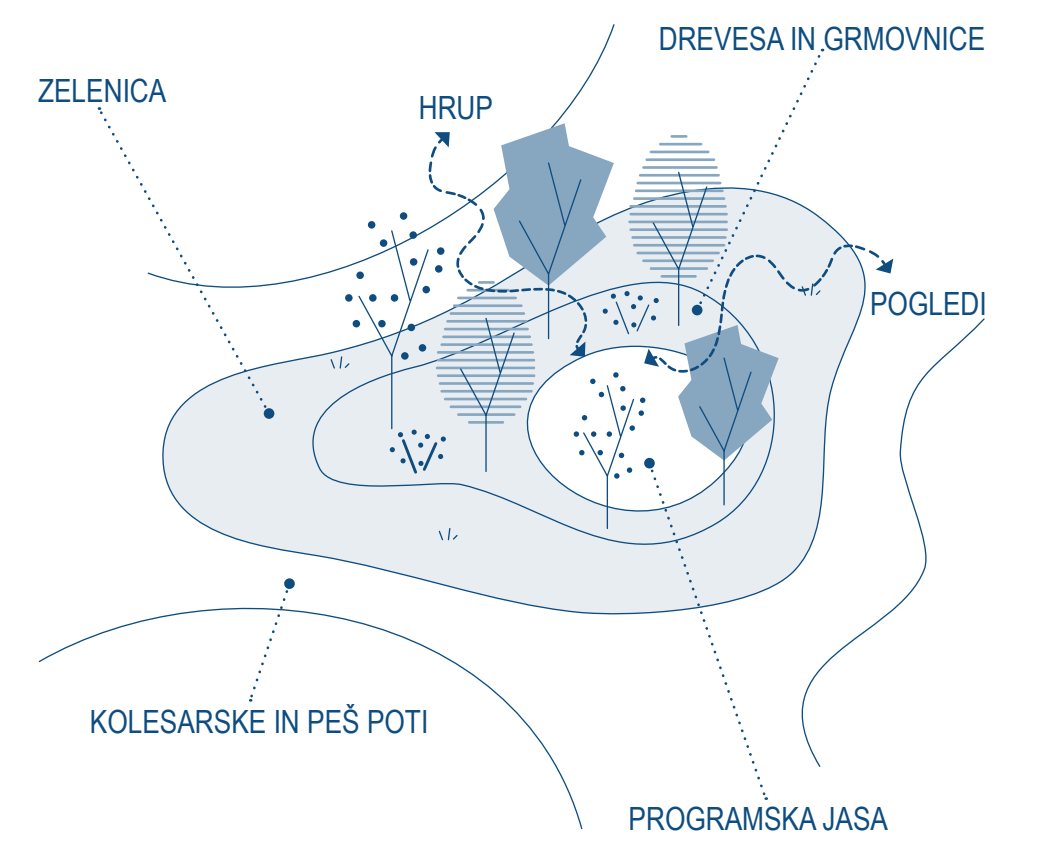
Medprostor

Streha medprostora, ki povezuje glavne programske volumne, je ekstenzivno ozelenjena. Je nižja od programskih kubusov in s svojo izmaknjeno geometrijo na nivoju pritičja ustvarja poudarjene vhode v objekt. Gost raster slabov temnejše barve, ki streho podpira, poudarjajo distanco med glavnimi belimi volumni.



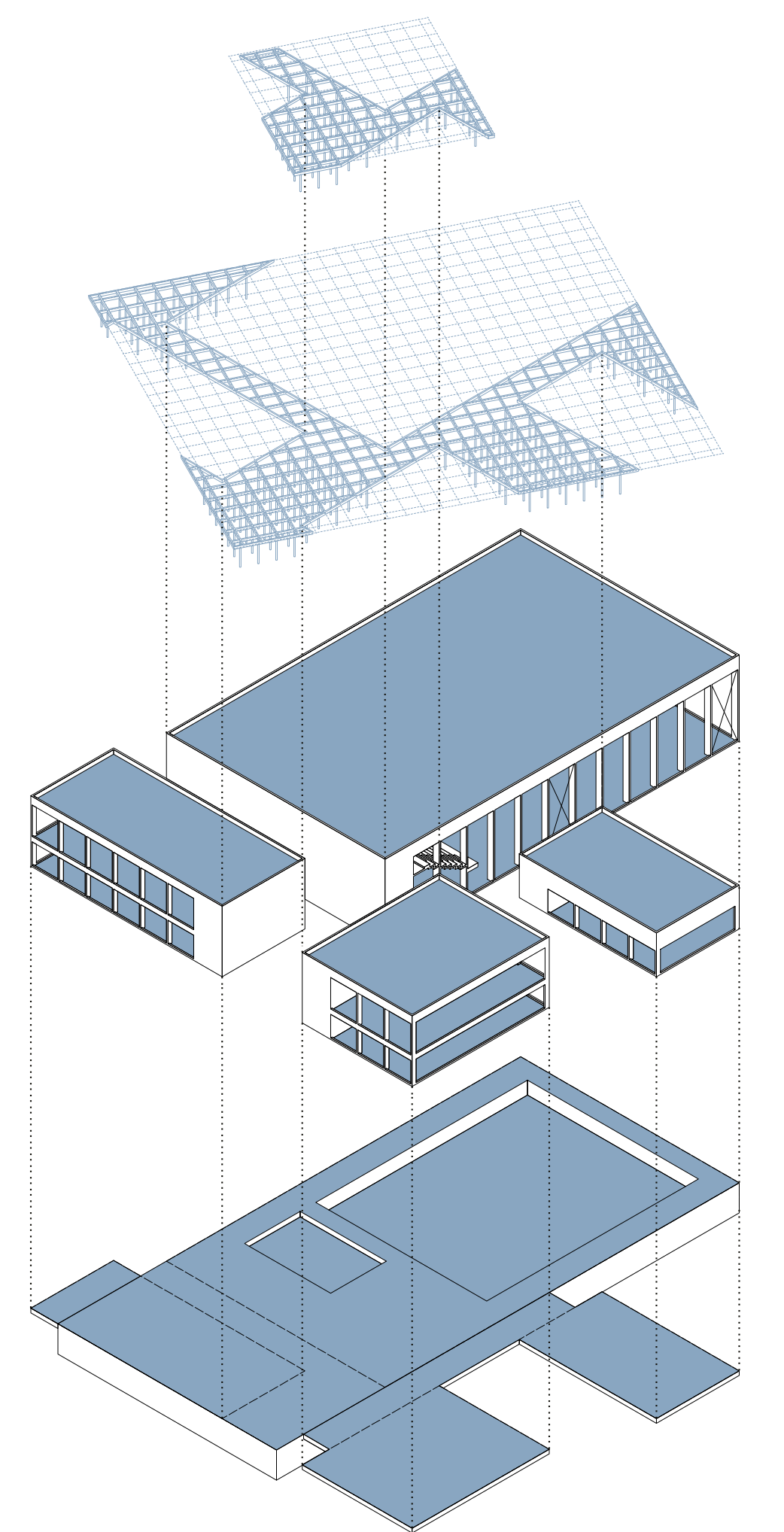
Zunanja ureditev

Objekt je pomaknjen na severni del obdelave, v neposredno bližino parkirišča za avtodome. S tako pozicijo ustvarja vizualen poudarek v prostoru in napoveduje prižetek športnega parka. Pas parkirišča na zahodnem delu lokacije predstavlja spojitveni odmik športno-rekreativnega programa od bližnjega pokopališča. Z umestitvijo objekta in parkirišča na severni in zahodni del obravnavanega območja, se na vhodnem delu proti reki in južnem delu proti načrtovanemu športnem parku odpre prostor za velike zelene in programsko bogate zunanje površine. Koncept krajinske ureditve območja predvideva preplet utrjenih poti za pešce in kolesarje, ki preko zelenega parkirišča povezujejo cesto Krških žrtev z obrečnim prostorom. Poseben poudarek v prostoru ima tlakovana pot, ki skozi objekt poveže omejeno cesto z obrečnim prostorom na območju, kjer je predvidena ureditev brvi čez reko Savo.



Programske jase

Utrjene poti obsegajo zelene 'otoke', ki predstavljajo izhodiščno idejo zunanje ureditve območja. Ti imajo v svoji sestavi po obodu predvideno zelenico, sledi ji pas hortikulturne zazelenitve s travniškimi rastlinami, grmovnicami in drevesi, jedro otoka pa predstavlja utrjene jase s poljubnim programom.



Konstrukcija

Dvojna narava objekta se izraža tudi v konstrukciji. Glavni konstrukcijski material pri programskih volumnih predstavlja armiran beton, pri povezovalnem medprostoru pa jeklo. Konstrukcijska zasnova je racionalna - temelji na enostavnih, relativno vitkih, ponavljajočih se konstrukcijskih elementih na strogem in pretežno gostem rastru. Zasnova konstrukcije programskih volumnov se deli na zaprt, servisni del in skeletni, odprti del, kjer vlogo vertikalnih nosilnih elementov, namesto sten, prevzemajo armirano betonski stebri na rastru štirih metrov. Natečajna rešitev ne izključuje možnosti uporabe pred-izdelanih montažnih AB konstrukcij. Servisni deli imajo vlogo globalnega horizontalnega zavetovanja, togost v odprtih delih pa zagotavljajo jeklena zavetovanja. Horizontalne konstrukcije sestavljajo AB etažne plošče, ki so v primerih večjih razponov podprte z AB nosilci. Horizontalno konstrukcijo povezovalne strehe predstavlja gosta mreža jeklenih I-profilov, ki jo podpirajo vitki stebri okroglih jeklenih cevi. Na jeklene profile je položena sovporna konstrukcija iz trapezne pločevine in armiranega betona. Horizontalno zavetovanje se zagotavlja z vpenjanjem v toge volumne iz armiranega betona. Temeljenje objekta se izvede z monolitno AB temeljno ploščo.