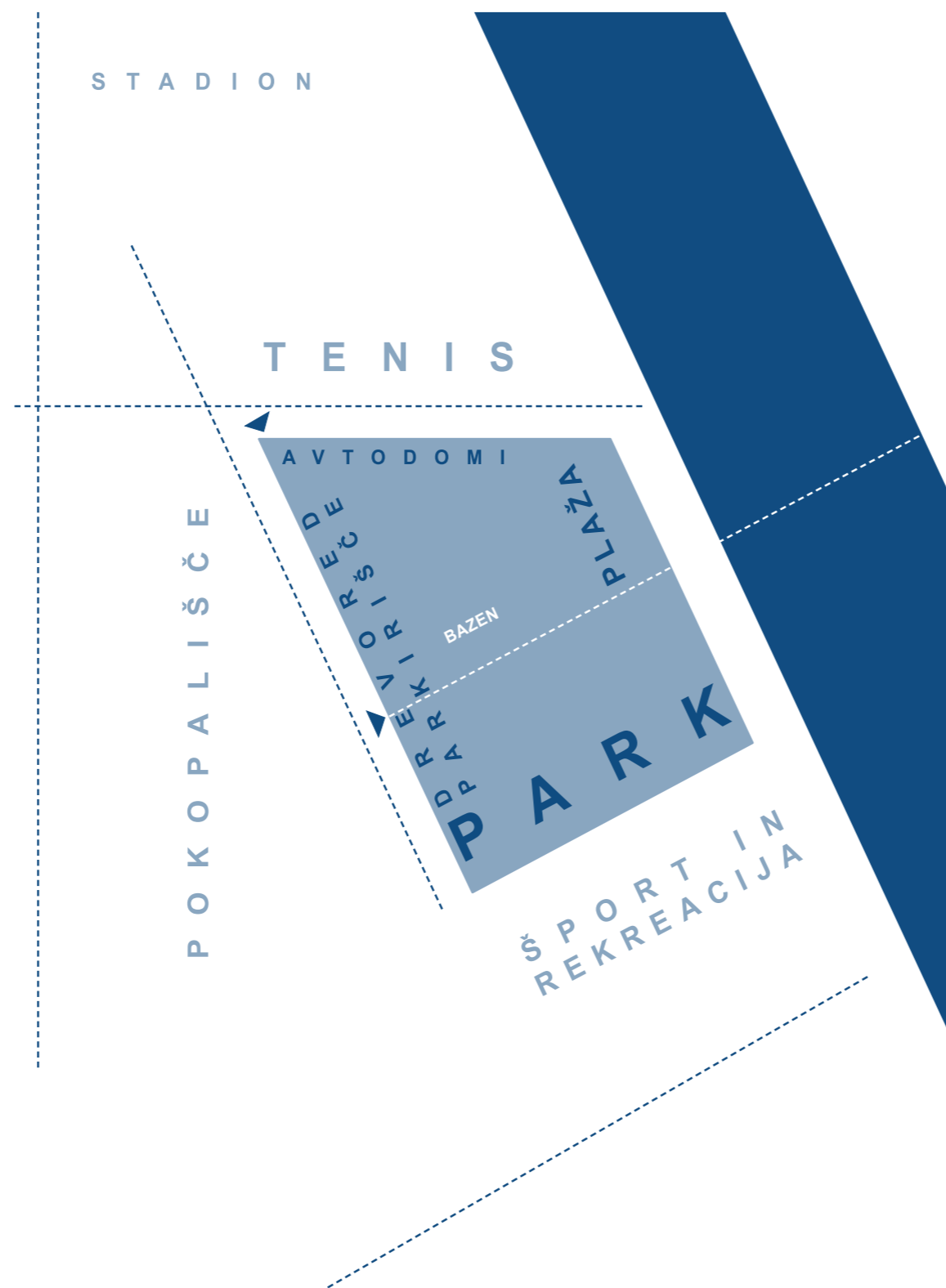


BAZEN KRŠKO

arhitekturno in krajinsko oblikovanje športno rekreacijskih ureditev

T1T55



urbanistično arhitekturna rešitev povezovanje s širšim območjem

Natečajna naloga predvideva izgradnjo bazenskega kompleksa z zunanjo ureditvijo, kot del celostne ureditve športnega parka Krško.

Z izjemo pokopališča je športno rekreativnim površinam namenjen celoten pas med cesto Krških žrtev, reko Savo, vse do Leskovškega potoka namenjen športno rekreativnim površinam. Poleg obstoječih igrišč in stadiona, je na območju predviden še bazenski kompleks s spremljevalnim programom in športni park.

Pestra programska zasnova območja je pomembna za vse prebivalce mesta, hkrati pa dopolnitev dejavnosti predstavlja potencial za razvoj trajnostnega turizma in turističnega gospodarstva v okolici.

Predlagana urbanistično arhitekturna rešitev upošteva obstoječe in predvidene dejavnike prostora. Ustvarja povezave s sosednjimi območji ter smotno dopolnjuje in poudarja urbanistični vzorec v neizraziti geometriji zatečenega stanja.

koncept

Območje obdelave dojemamo kot park s športno-rekreativno vsebino. Znotraj parka ima bazenski kompleks vlogo generatorja dejavnosti, ki oživljajo zelen obrečni prostor. Z umeščeno na skrajnem severnem delu območja, objekt vidimo kot prostorski poudarek, ki predstavlja izhodiščno točko v razgibane športno-parkovne površine na jugu.

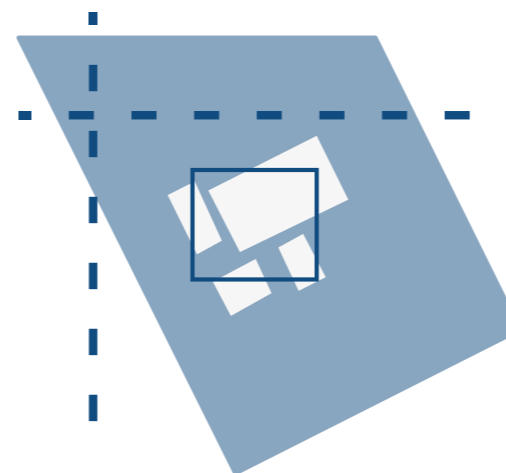
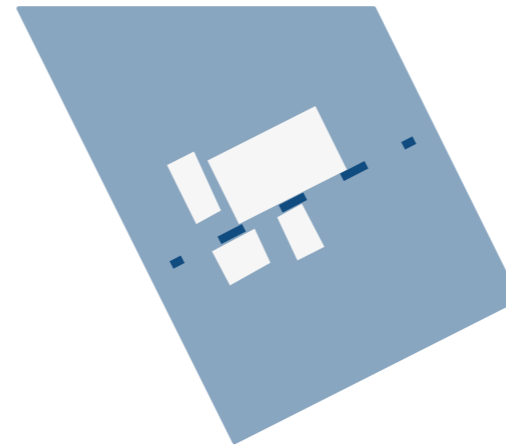
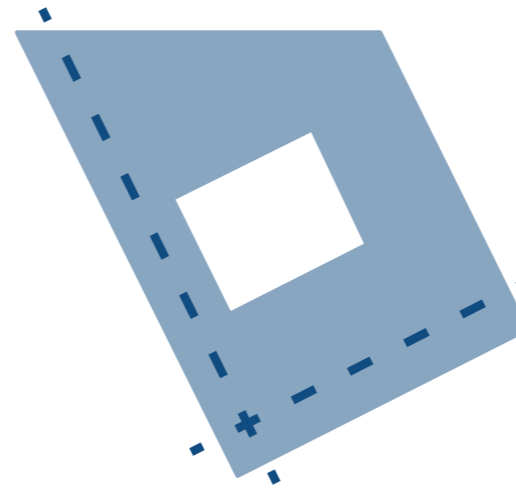
Živahen športni program ob reki ločujemo od mirnega pokopališča na zahodu z pasom zelenih parkirnih površin. Z bujno ozelenitvijo, zadostno oddaljenostjo in pravilnim umeščanjem volumnov bazenskega kompleksa ustvarjamo zvočno in vizualno bariero med prostorom žalovanja in prostorom aktivnosti.

Na natečajnem območju sta prepoznavni dve geometriji, ki narekujeta umestitev in orientacijo objekta na lokaciji. Izrazitejša je naravna poteza reke, ki narekuje prevladujočo geometrijo novega bazenskega kompleksa.

Masiven volumen, ki ga zahteva predviden program, bi predstavljal grob poseg v obstoječ prostor. Potreben volumen zato razdelimo na manjše, funkcionalno razdeljene enote. Te bolj naravno sovpadajo s programom parka. Zaznavno je bazenski kompleks prostorska dominantna, ki se s predlagano členitvijo previdno vpenja v krhek zelen sistem obrečnega prostora športnega parka. Med volumni se generirajo vizualne in fizične povezave, objekt postane odprt in prehodan.

Druga geometrija prostora, ki jo narekujejo obstoječa tenis igrišča in parkirišča za avto dome na severu, se na objektu izraža v povezovalnem prostoru med programskimi volumni. Gre za medprostor z zeleno streho, ki objekt vizualno in oblikovno poveže s parkom.

Povezovalni volumen v dveh nivojih predstavlja pokrit trg in ulico, ki na eni strani povezuje različne programe in njihove uporabnike, po drugi strani pa predstavlja prehodno pol-javno pot skozi objekt. Ta zasnova mimoidoče obiskovalce parka vabi k raziskovanju objekta in dogajanja v njem.





namembnost in opis prostorov

Z deljenjem zahtevanega volumna dobimo štiri kubuse, v katerih se zvrsti program bazenskega kompleksa. Programi se smiselno in funkcionalno povezujejo, vsak volumen pa ima svoje servisno jedro, ki omogoča, da lahko vsaka enota deluje tudi sama zase.

Največji izmed programskih kubusov je severo-vzhodni volumen, kjer so programske umeščeni bazeni, tribune ter pisarne. Osrednji plavalni in manjši ogrevalni bazen z bazensko ploščadjo so locirani v pritličju, tribune smo umestili v nadstropju. Ocenjujemo, da s predlagano umestitvijo tribun izboljšamo preglednost nad dogajanjem v bazenu, ter preprečujemo križanja poti. Na tribune se dostopa na nivoju medetaže od kjer se spuščajo do nivoja 1. nadstropja. Višje očišče in razporeditev fasadnih zasteklitev na vzhodni fasadi omogočata, da lahko gledalci poleg spremljanja dogodkov uživajo tudi v pogledu na reko. V jedru volumna so umeščene pisarne za zaposlene in sicer pisarne, ki ne potrebujejo razgleda na bazen v 1. nadstropju in pisarne, kjer je potreben pogled na bazen v medetaži. Tribune in pisarne so dostopne preko komunikacijskega jedra znotraj volumna neposredno iz glavne recepcije objekta, dostop do bazenov pa poteka preko severo-zahodnega kubusa, kjer so umeščene garderobe.

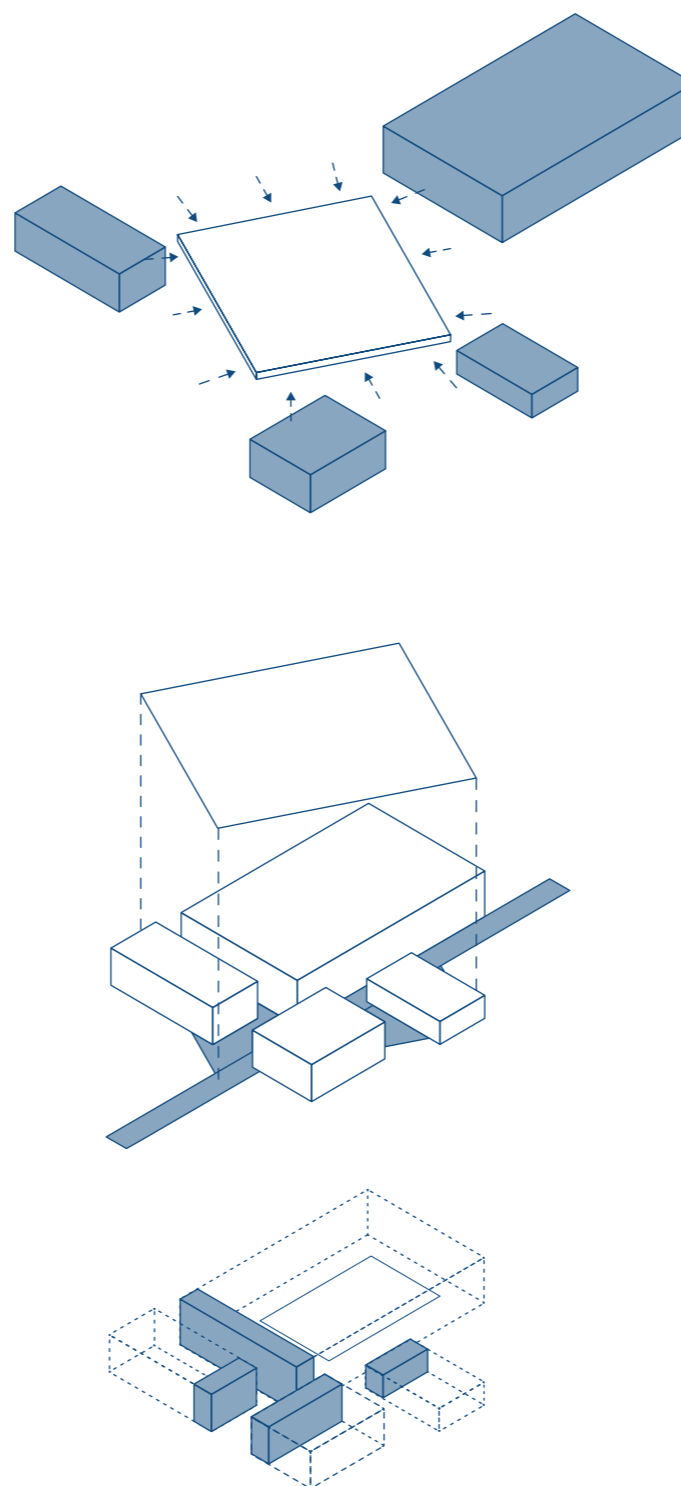
V pritličju severo-zahodnega volumna so umeščene garderobe s pripadajočim spremljevalnim programom, preko katerih uporabniki prehajajo na bazen. Na skrajnem severnem delu kubusa so v pritličju umeščene sanitarije za potrebe parkirišča za avtodome. Te imajo ločen vhod na severni strani, kar omogoča najkrajšo povezavo do omenjenega parkirišča.

V nadstropju so predvideni prostor fitnesa z garderobo in sanitarijami. Ločeno, na skrajni severni strani, je s strehe dostopen tehnični prostor namenjen postavitvi zunanjih enot klimatov.

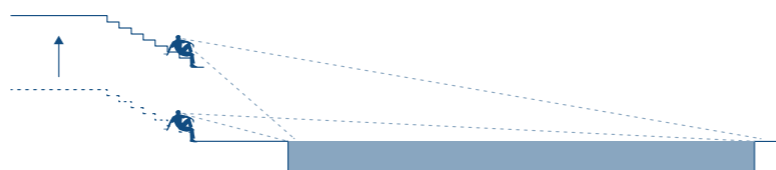
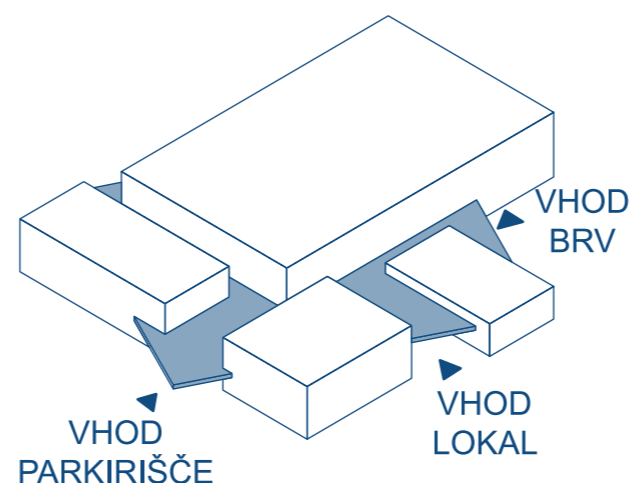
Južno-zahodni volumen vsebinsko zapolnjujeta dve večnamenski dvorani, vsaka v svojem nadstropju.

Jugo-vzhodni kubus predstavlja pritlična enota wellness centera s savnami, spa-jem in pripadajočimi pomožnimi programi.

V kleti so umeščeni servisni prostori, ki so potrebni za delovanje bazena in bazenskega kompleksa, to so podbazenje, prostor za kompenzacijske bazene, strojnica bazenske tehnike, skladišče opreme, skladišče kemikalij in strojnice. Klet je s pritličjem povezana preko komunikacijskih jeder severnih dveh volumnov. Prav tako imajo kletni prostori omogočen dostop preko klančine, ki je dostopna preko utrjene intervencijske poti na severni strani objekta.



komunikacije



Vsi programski volumni so v pritličju povezani s skupnim vmesnim prostorom, kjer so umeščeni glavna recepcija, kavarna in vhodi v objekt. Vstop je omogočen na treh različnih mestih.

Glavni vhod je lociran na zahodni strani, s strani ceste Krških žrtev. Preko njega bodo pretežno vstopali uporabniki, ki se bodo do kompleksa pripeljali z avtomobilom, avtobusom ali kolesom, saj je ob cesti Krških žrtev v prihodnosti predvidena glavna kolesarska žila.

Vhod na južni strani je namenjen pretežno uporabnikom gostinskega lokala, vhod na vzhodni strani bazenskega kompleksa pa omogoča dostop obiskovalcem, ki prihajajo na območje preko urejenih kolesarskih in pešpoti ob reki.

Dostop do posameznega sklopa se, podobno kot v trgovskih centrih, vrši iz vmesnega prostora, ki ga med-nivojsko povezuje primarno stopniščno jedro z dvigalom.

Komunikacije v objektu so izvedene brez arhitektonskih ovir, s tem je gibalno oviranim osebam omogočena samostojna raba objekta.

Vsak od programskih volumnov ima vzpostavljeno interno komunikacijsko stopnišče, ki omogoča na eni strani učinkovito evakuacijo ter na drugi možnost delovanja, ki je neodvisna od izvajanja preostalih programov. Samostojnost pri izvajanju dejavnosti dopolnjujejo predvideni prostori za kontrolo pristopa. Na ta način je omogočen pester nabor možnosti uporabe bazenskega kompleksa. Predvidevata se dva osnovna načina delovanja objekta. Običajen način v primeru rekreativne rabe in prireditveni način, v primeru tekmovanj ali dogodkov. V vsakem primeru zasnova komunikacijskih poti omogoča, da ne prihaja do križanja poti med gledalci in tekmovalci.

Uporabniki različnih programskih sklopov se tako srečujejo zgolj v skupnem vmesnem prostoru, ki kot tak predstavlja pokrit javni prostor.

Kontrola pristopa v bazenski del, se izvede z namenski vrati, ki omogočajo prehod ene osebe naenkrat. Za kontrolo pristopa se uporablja namenska silikonska zapestnica, ki omogoči tudi uporabo garderobne omarice, ter brezgotovinsko plačilo storitev v bazenskem kompleksu.

fasade

Dvojnost v zasnovi objekta je vidna tudi na fasadi.

Fasada programskih kubusov, ki se dvigajo nad nivo zelene povezovalne strehe, je zasnovana v horizontalno izmenjujočih se pasovih pločevinastih sendvič panelov in fasadne zasteklitve.

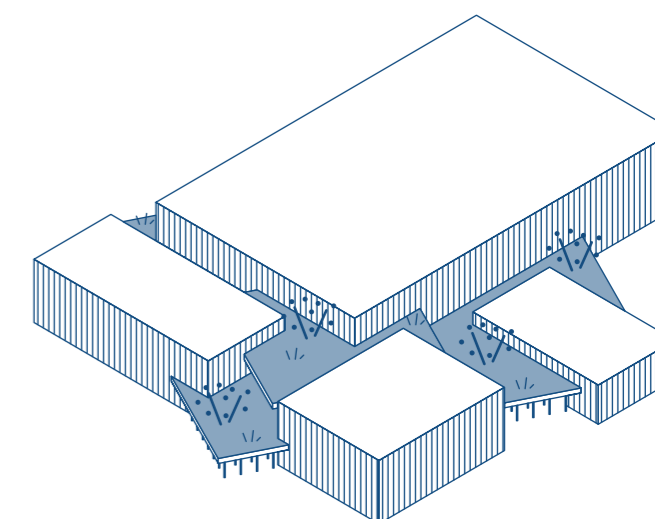
Z namenom vizualnega poenotenja volumnov ter ustvarjanja prepoznavne podobe kompleksa v urbanem prostoru so na fasadi, na gostem rastru enega metra, razporejene vertikalne lamele iz pločevine.

Lamele predstavljajo fiksno senčilo, ki objekt štiti pred pregrevanjem in uporabnikom zagotavlja večjo raven zasebnosti. Na južni, vzhodni in zahodni fasadi, so na zunanji strani med fasadnimi zasteklitvami in lamelami predvideni še screen roloji.

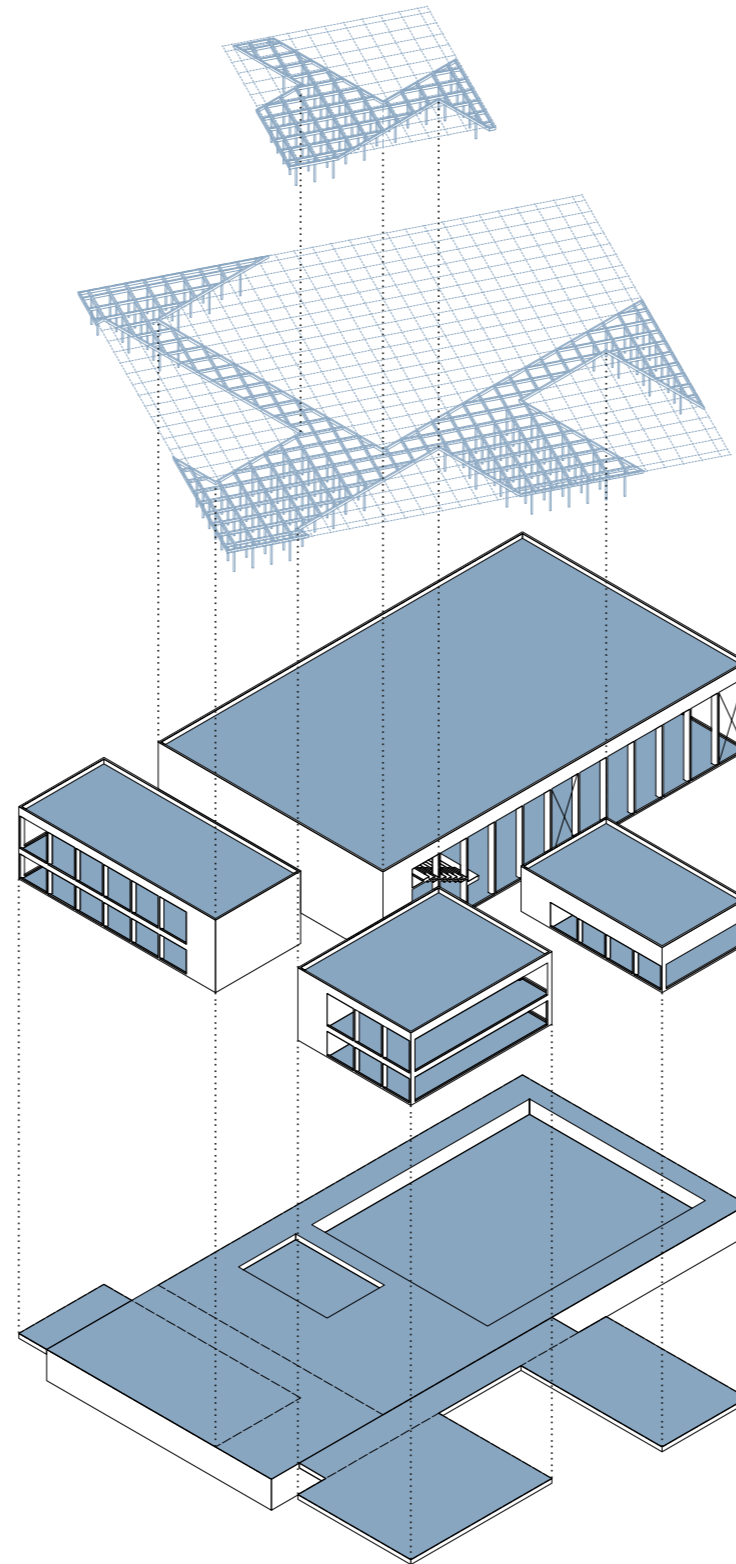
Strehe osnovnih volumnov so ravne in servisno pohodne, na njih so razmeščeni sistemi za zbiranje sončne energije.

Streha medprostora, ki povezuje glavne programske volumne, je zelena in nepohodna. Je nižja od programskih kubusov in s svojo izmaknjeno geometrijo na nivoju pritličja ustvarja prostorske poudarke vhodov v objekt.

Gost gozd stebrov temnejše barve, ki streho podpirajo, poudarjajo distanco med glavnimi belimi volumni. Steklена fasada na tem delu je pomaknjena globlje v notranjost objekta in ustvarja občutek, da odprt zunanji prostor steče skozi objekt.



konstrukcija



Dvojna narava objekta se izraža tudi v konstrukciji. Glavni konstrukcijski material pri programskih volumnih predstavlja armiran beton, pri povezovalnem medprostoru pa jeklo.

Konstrukcijska zasnova je racionalna - temelji na enostavnih, relativno vitkih, ponavljajočih se konstrukcijskih elementih na strogem in pretežno gostem rastru.

Zasnova konstrukcije programskih volumnov se deli na zaprt, servisni del in skeletni, odprti del, kjer vlogo vertikalnih nosilnih elementov, namesto sten, prevzemajo armirano betonski stebri na rastru štirih metrov. Natečajna rešitev ne izključuje možnosti uporabe pred-izdelanih montažnih AB konstrukcij. Servisni deli imajo vlogo globalnega horizontalnega zavetrovanja, togost v odprtih delih pa zagotavljajo jeklena zavetrovanja.

Horizontalne konstrukcije sestavljajo AB etažne plošče, ki so v primerih večjih razponov podprte z AB nosilci.

Horizontalno konstrukcijo povezovalne strehe predstavlja gosta mreža jeklenih I-profilov, ki jo podpirajo vitki stebri okroglih jeklenih cevi. Na jeklene profile je položena sovprežna konstrukcija iz trapezne pločevine in armiranega betona. Horizontalno zavetrovanje se zagotavlja z vpenjanjem v toge volumne iz armiranega betona.

Temeljenje objekta se izvede z monolitno AB temeljno ploščo, ki se glede na višinsko koto plošče deli na območje kleti, območje osrednjega plavalnega bazena in območje, kjer objekt nad terenom presega obod kletne etaže. Globalno togost temelja zagotavljajo temeljne brane.

prometna ureditev

Parkirišče za potrebe športnega parka in bazenskega kompleksa se umesti na zahodni del obravnavanega območja. Bujno zazelenjeno parkirišče predstavlja vizualno in prostorsko bariero med športno rekreativnim območjem ter prostorom pokopališča.

Do parkirišča se dostopa preko izvedenega uvoza na severni strani, za večjo prometno pretočnost parkirišča pa se predvidi še en dostop, ki je rekonstrukcija obstoječega uvoza na zahodni strani.

Če bi se v prihodnje izkazala potreba po dodatnih parkirnih mestih, zasnova parkirišča omogoča njegovo širitev proti jugu v pas predvidenega športnega parka.

Ob severnem uvozu na parkirišče so umeščena parkirna mesta za avtobuse. Obstoječe parkirišče za avtodome se ohrani in po potrebi obnovi.

Severno od objekta je predvidena intervencijska pot do reke. Dostop poteka preko parkirišča v neposredni bližini severnega uvoza. Ta ista pot predstavlja tudi dostop do klančine, ki vodi v kletne prostore objekta.

krajinska ureditev

Objekt je pomaknjen na severni del območja obdelave, v neposredno bližino parkirišča za avtodome. S tako pozicijo ustvarja vizualen poudarek v prostoru in napoveduje pričetek športnega parka.

Pas parkirišč na zahodnem delu lokacije predstavlja spoštljiv odmik športno-rekreativnega programa od bližnjega pokopališča.

Z umestitvijo objekta in parkirišča na severni in zahodni del obravnavanega območja, se na vhodnem delu proti reki in južnem delu proti načrtovanemu športnemu parku odpre prostor za velike zelene in programsko bogate zunanje površine.

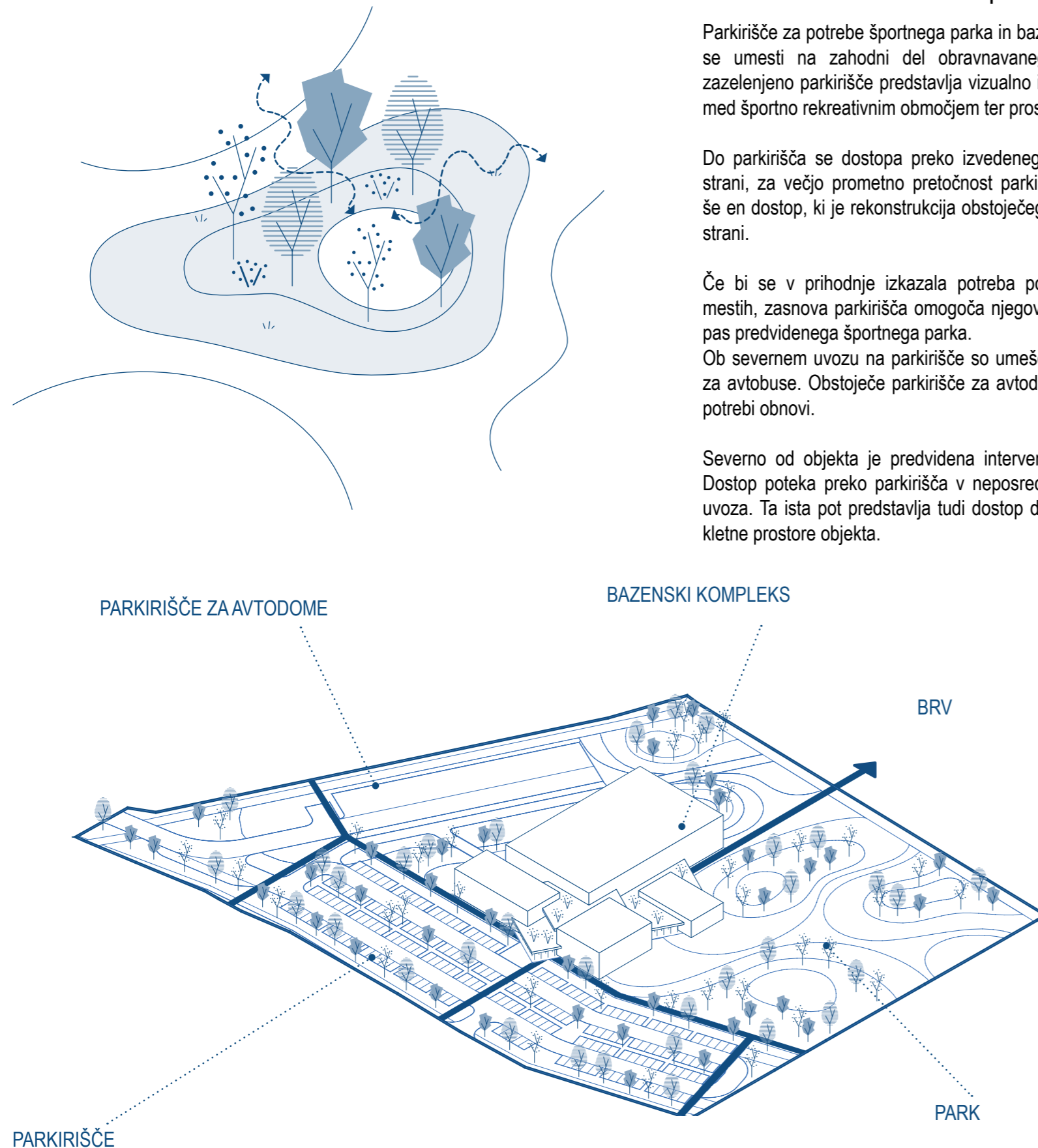
Koncept krajinske ureditve območja predvideva preplet utrjenih poti za pešce in kolesarje, ki preko zazelenjenega parkirišča povezujejo cesto Krških žrtev z obrečnim prostorom. Poseben poudarek v prostoru ima tlakovana pot, ki skozi objekt poveže omenjeno cesto z obrečnim prostorom na območju, kjer je predvidena ureditev brvi čez reko Savo.

Utrjene poti objemajo zelene 'otoke' ki predstavljajo glavino zunanje ureditve območja. Ti imajo v svoji sestavi po obodu predvideno zelenico, sledi ji pas ekstenzivne zazelenitve s travniškimi rastlinami, grmovnicami in drevesi, jedro otoka pa predstavlja utrjena podlaga s poljubnim programom.

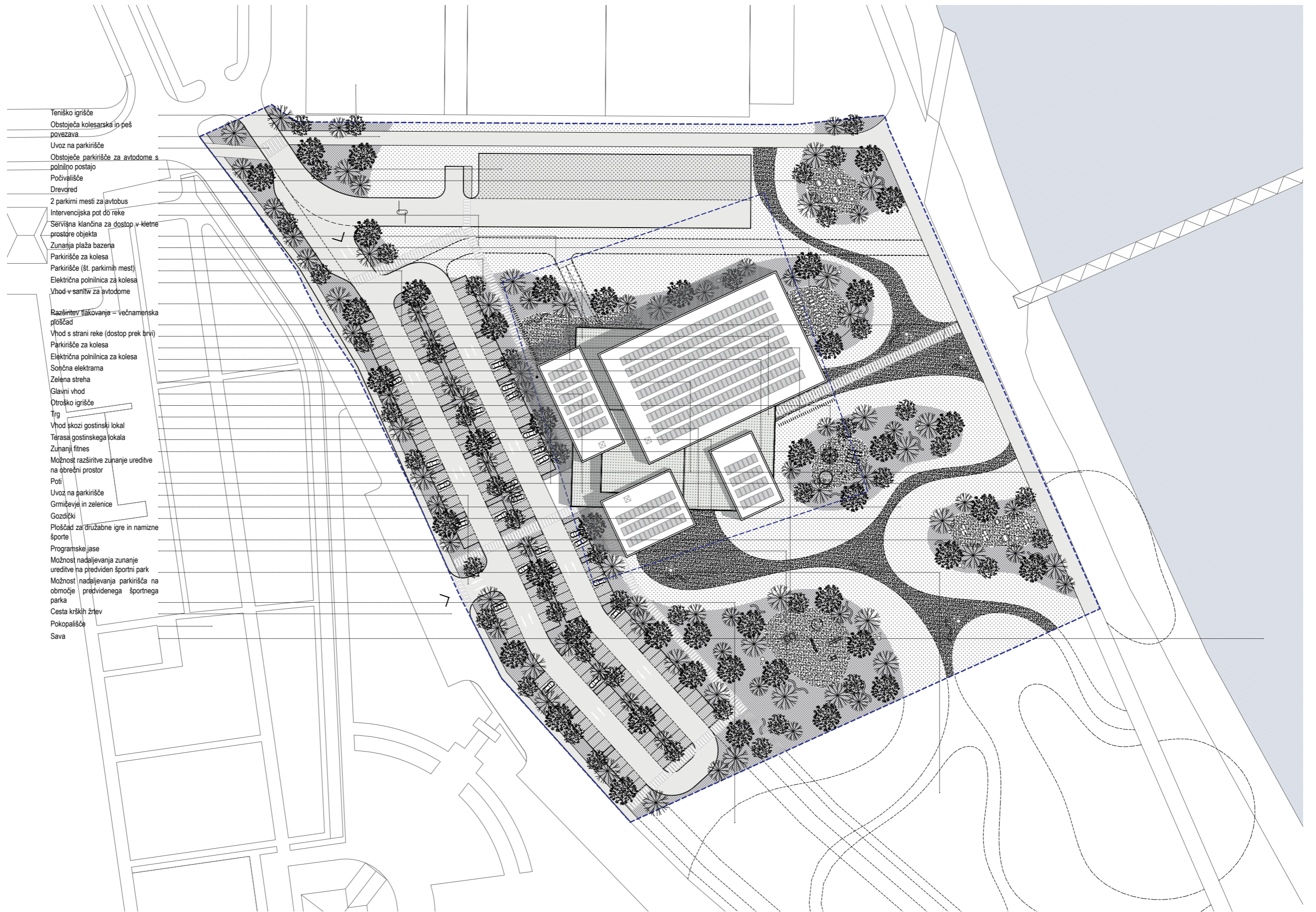
Na severu, v bližini parkirišč za avtodome je umeščen program počivališča, ob bazenskem kompleksu je predvidena zunanja plaža, proti jugu pa sledijo še programi otroškega igrišča, prostor za družabne in namizne igre ter zunanji fitnes. Programi proti jugu postajajo bolj športne narave, tako vsebinsko postopno prehajamo v predviden športni park z več in bolj definiranimi športnimi površinami.

Zeleni pasovi okrog programov po eni strani uporabnikom programov omogočajo določeno mero zasebnosti, po drugi strani pa se hrupnejše programe loči od sprehajalnih poti.

Predvidena krajinska zasnova omogoča nadaljevanje oblikovnega koncepta tudi na območje predvidenega športnega parka in obrečnega prostora.



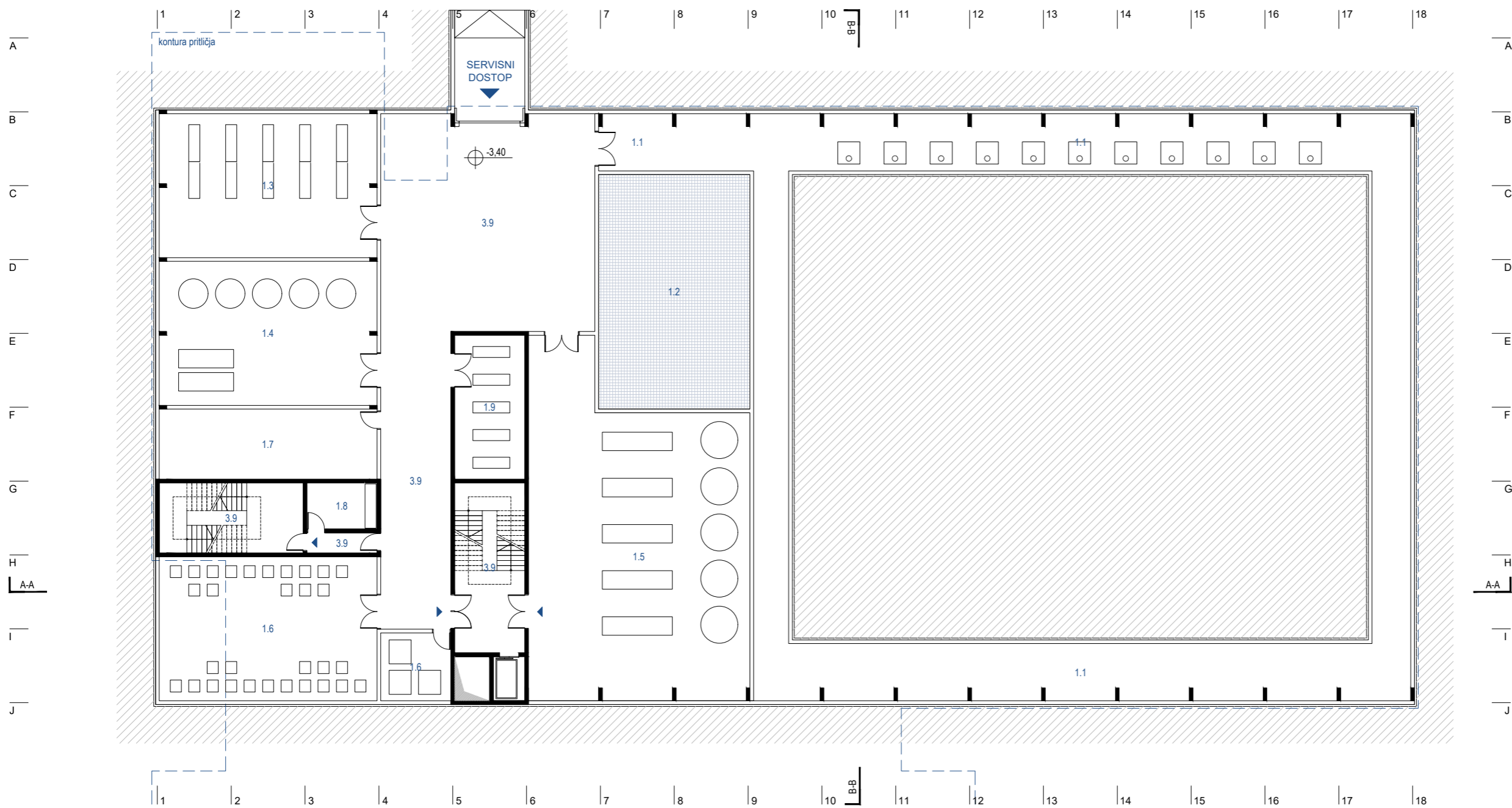





- Teniško igrišče
- Obstoječa kolesarska in peš povezava
- Uvoz na parkirišče
- Obstoječe parkirišče za avtodome s polnilno postajo
- Počivališče
- Drevored
- 2 parkirni mesti za avtobus
- Intervencijska pot do reke
- Servišna klančina za dostop v kletne prostore objekta
- Zunanja plaža bazena
- Parkirišče za kolesa
- Parkirišče (št. parkirnih mest)
- Električna polnilnica za kolesa
- Vhod v saniliv za avtodome
- Razširitev tlakovanja – večnamenska ploščad
- Vhod s strani reke (dostop prek brvi)
- Parkirišče za kolesa
- Električna polnilnica za kolesa
- Sončna elektrarna
- Zelena streha
- Glavni vhod
- Otroško igrišče
- Trg
- Vhod skozi gostinski lokal
- Terasa gostinskega lokala
- Zunanji fitness
- Možnost razširitve zunanje ureditve na obrečni prostor
- Poti
- Uvoz na parkirišče
- Grmičevje in zelenice
- Gozdčki
- Ploščad za družabne igre in namizne športe
- Programske jase
- Možnost nadaljevanja zunanje ureditve na predviden športni park
- Možnost nadaljevanja parkirišča na območje predvidenega športnega parka
- Cesta krških žrtev
- Pokopališče
- Sava

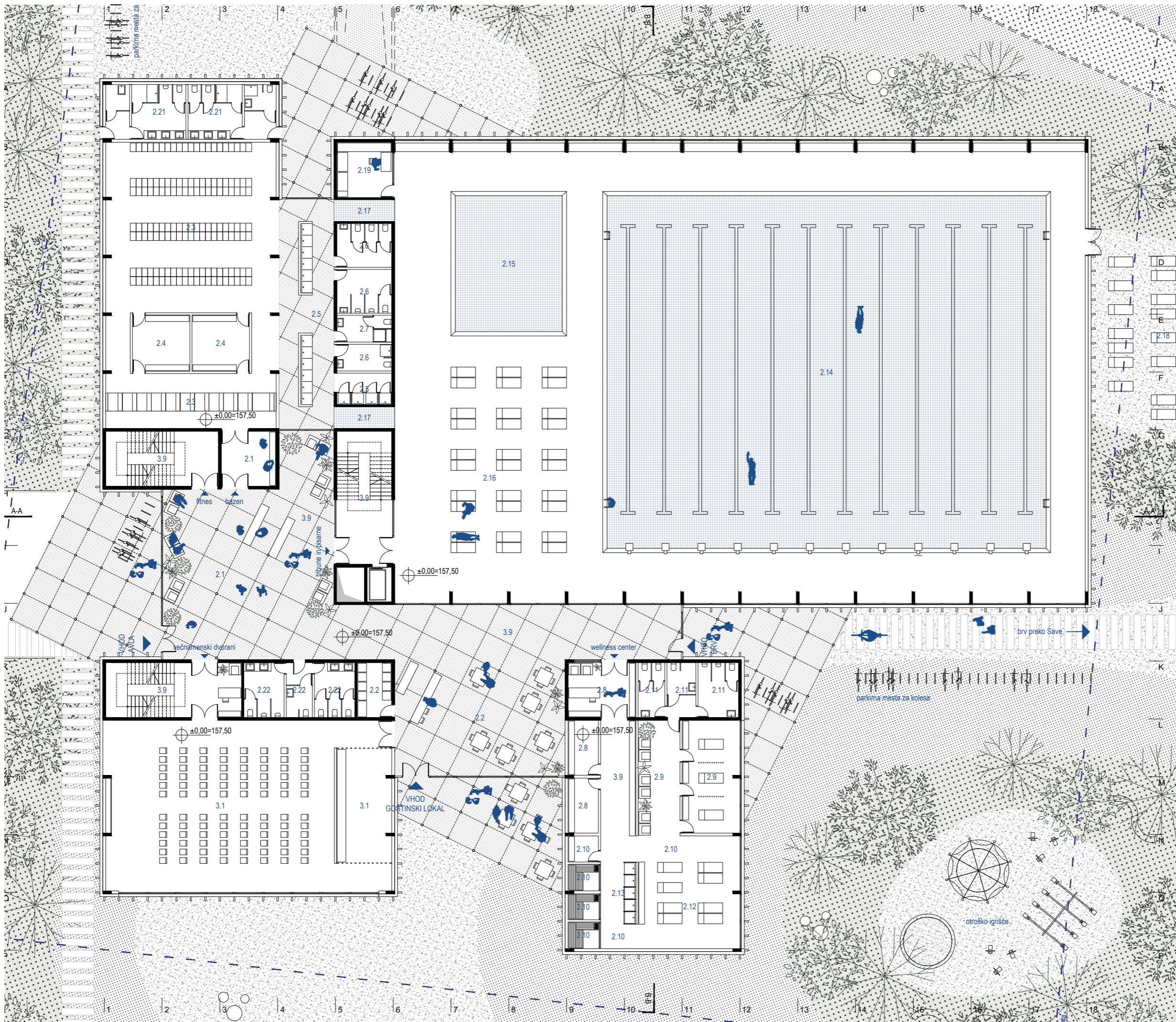
situacija M 1:1000





tloris kleti M 1:250 

klet		1290,3 m ²
1.1	podbazenje	346,5 m ²
1.2	kompenzacijski bazeni	104,1 m ²
1.3	strojnica - agregat	91,9 m ²
1.4	strojnica - TČ	91,9 m ²
1.5	strojnica - bazenska tehnika	201,9 m ²
1.6	skladišče - rekviziti	106,0 m ²
1.7	skladišče - kemikalije	44,8 m ²
1.8	skladišče - čistila	9,5 m ²
1.9	elektro prostor	29,6 m ²
3.9	komunikacije - suhe	264,0 m ²

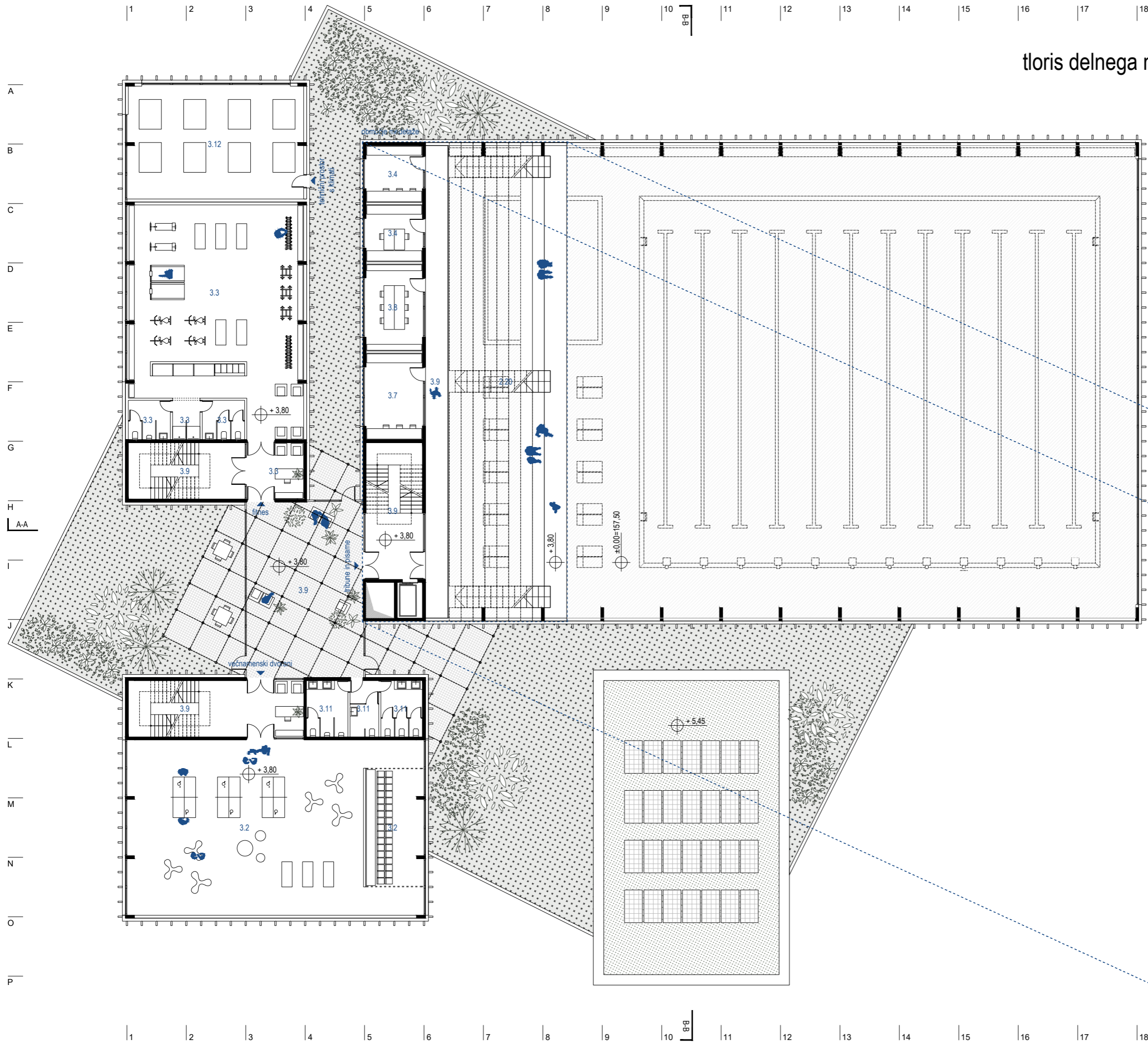


tloris pritličja M 1:250

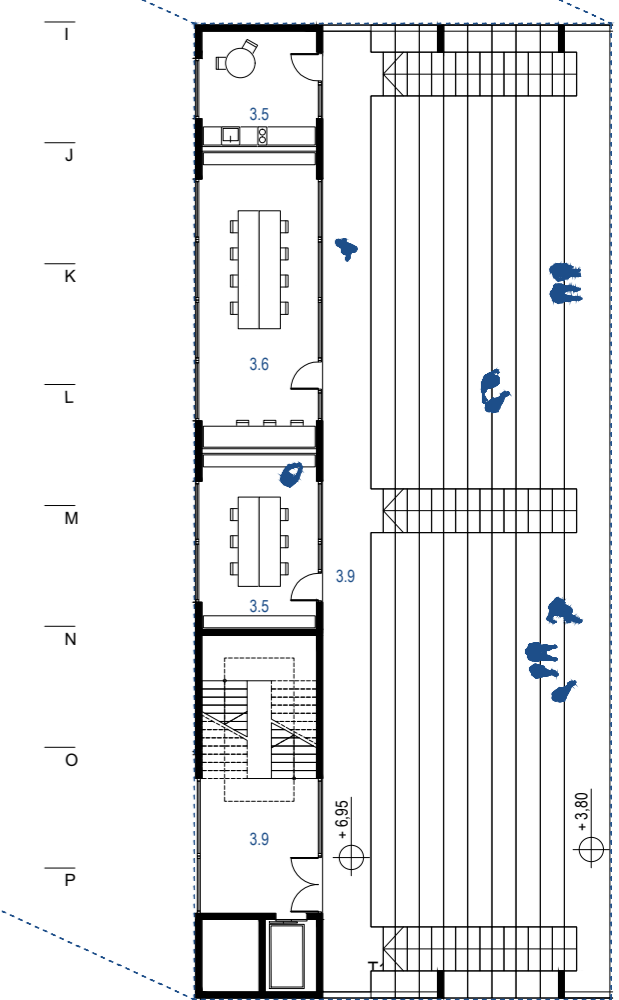


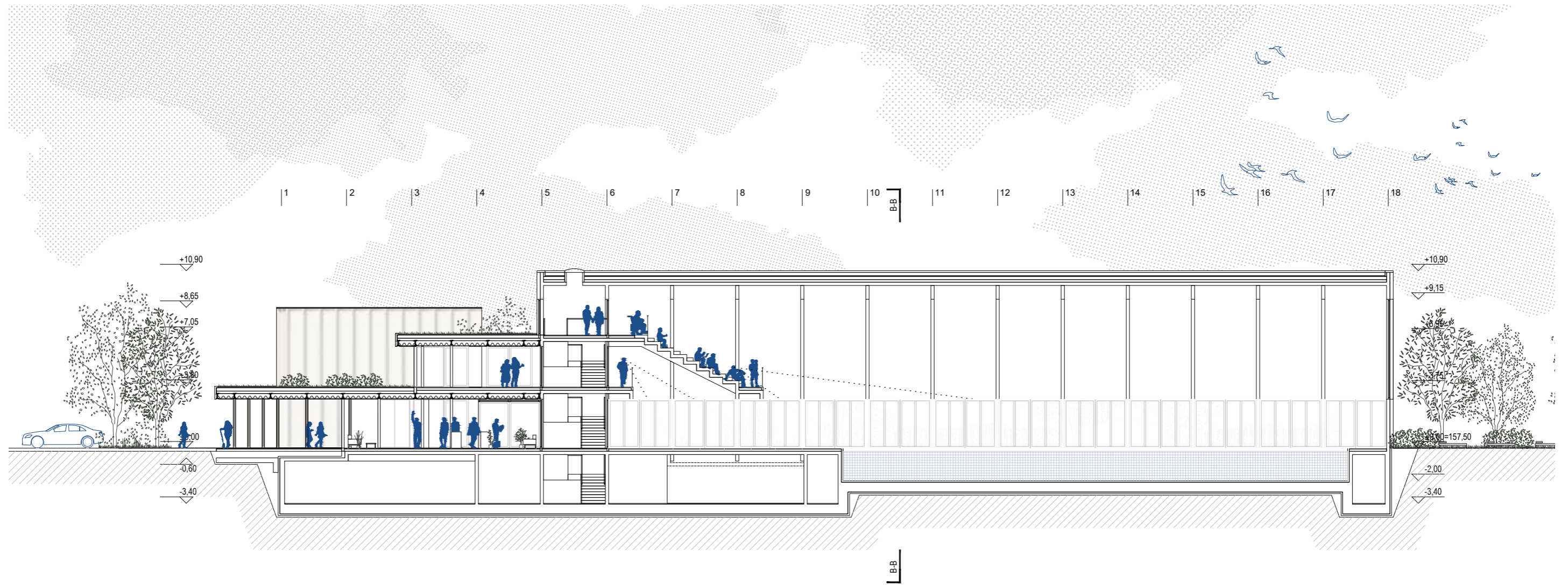
pritličje	2863,1 m ²
2.1 avla, recepcija, blagajna	106,5 m ²
2.2 gostinski lokal	103,5 m ²
2.3 bazen - garderobe	228,9 m ²
2.4 bazen - preoblačilnice	31,0 m ²
2.5 bazen- prhe	37,5 m ²
2.6 bazen - sanitarije	30,0 m ²
2.7 bazen - previjalnica, otroške sanitarje	7,0 m ²
2.8 wellness - recepcija	33,8 m ²
2.9 wellness - spa	54,5 m ²
2.10 wellness - savne	36,8 m ²
2.11 wellness - sanitarije	25,3 m ²
2.12 ohlajanje in počitek	41,7 m ²
2.13 predhodno umivanje	9,8 m ²
2.14 osrednji plavalni bazen	921,3 m ²
2.15 manjši plavalni bazen	131,3 m ²
2.16 bazenska ploščad	464,5 m ²
2.17 deinfekcijski bazenčki	11,4 m ²
2.19 prostor za reševalca	14,5 m ²
2.21 sanitarije - parkirnišče za avtomobile	43,4 m ²
2.22 sanitarije - obiskovalci	28,1 m ²
3.1 večnamenska dvorana 1	231,6 m ²
3.9 komunikacije - suhe	270,9 m ²
11.1 plaža	157,1 m ²

tloris delnega nadstropja in medetaže M 1:250

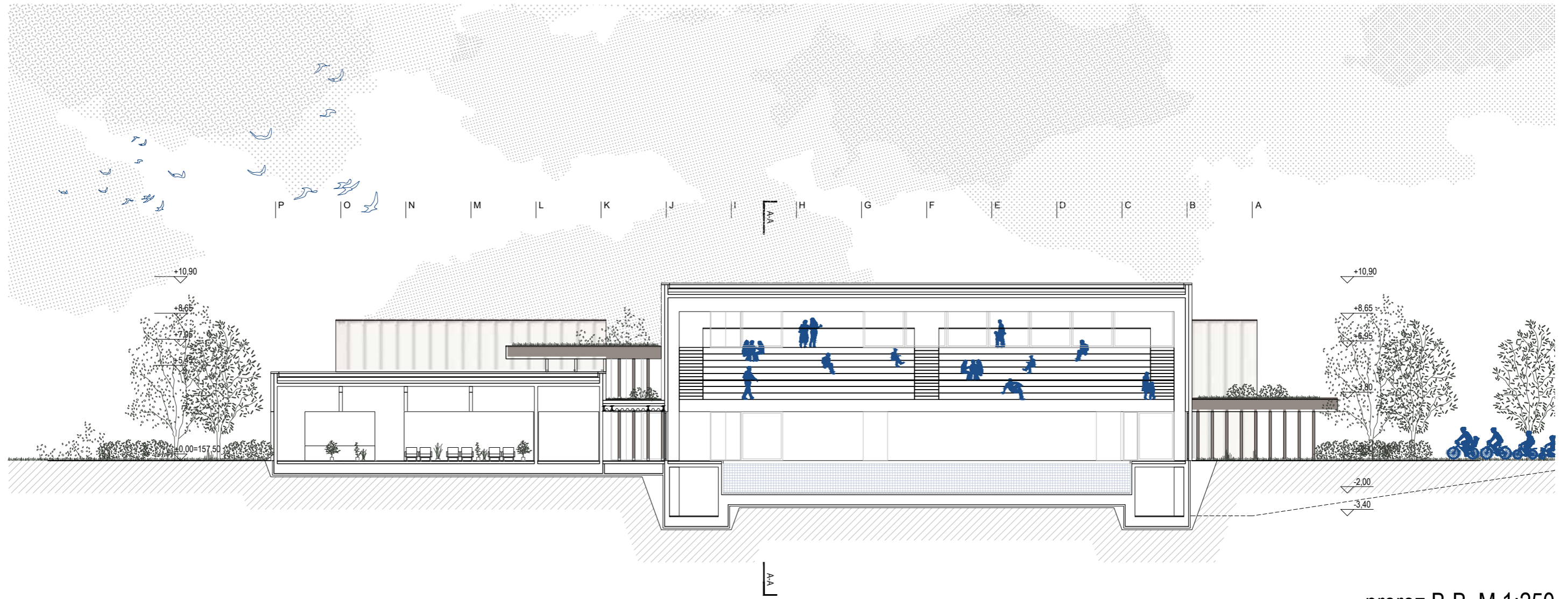


delno nadstropje		1280,3 m ²
2.20 _B	tribune	253,8 m ²
3.2	večnamenska dvorana 2	231,6 m ²
3.3	fitnes	197,0 m ²
3.4 _C	pisarna 1, pisarna 2	29,2 m ²
3.5	večnamenski prostor - tekmovanja	36,7 m ²
3.6	timing	37,4 m ²
3.7 _D	pisarna 3	21,6 m ²
3.8	sejna soba	22,2 m ²
3.9	komunikacije - suhe	332,7 m ²
3.11 _E	sanitarne - obiskovalci	28,6 m ²
3.12 _E	tehnični prostor - klimati	89,5 m ²

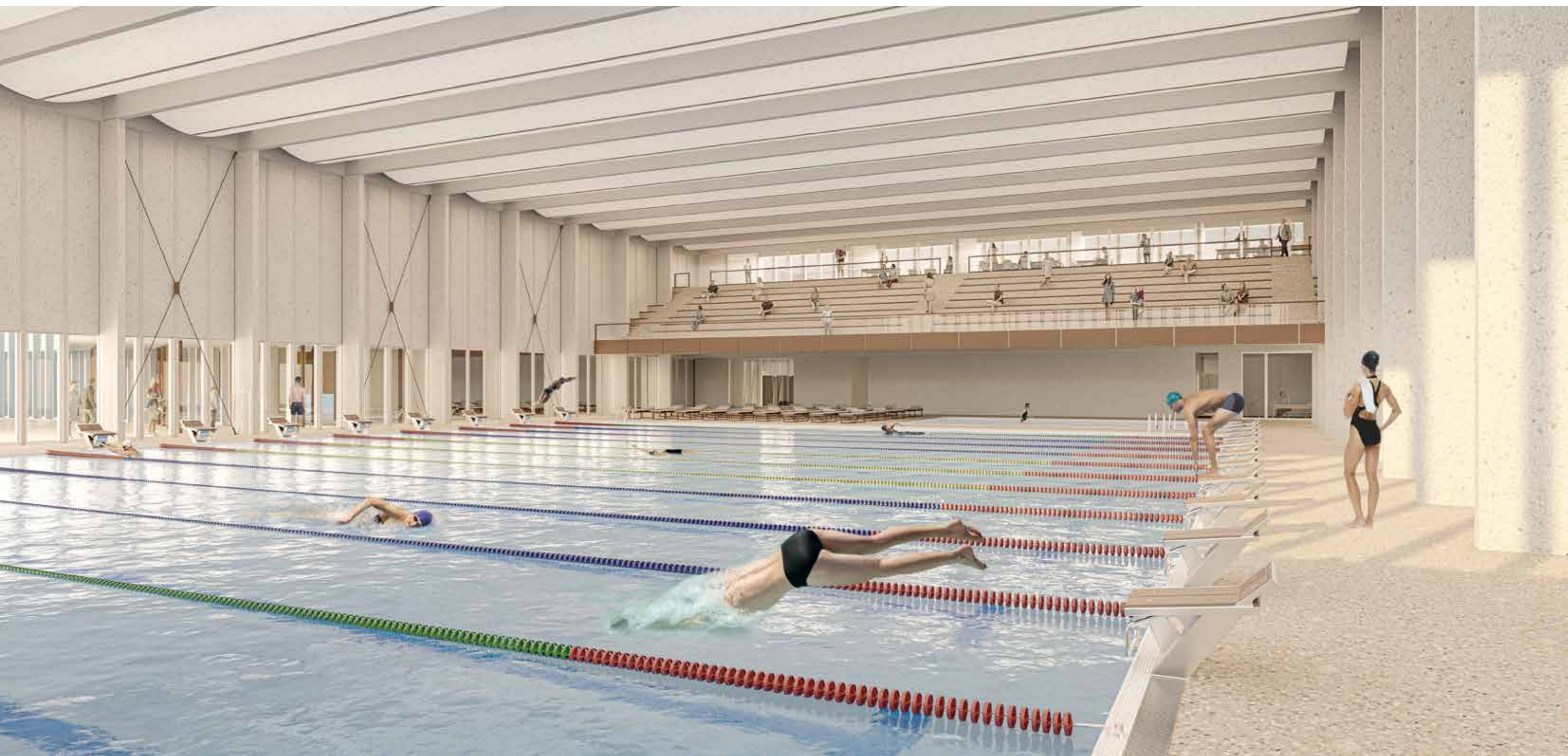




prerez A-A M 1:250



prerez B-B M 1:250



tehnično poročilo

Natečajna naloga predvideva izgradnjo bazenskega kompleksa z zunanjo ureditvijo, kot del celostne ureditve športnega parka Krško.

Z izjemo pokopališča, v bližini natečajnega območja, je celoten pas med cesto Krških žrtev in reko Savo, do Leskovšega potoka namenjen športno rekreativnim površinam. Poleg že obstoječih igrišč in stadiona, je na tem območju predviden še bazenski kompleks s spremljevalnim programom in športni park.

Tako pestro programsko zasnovano športno-rekreacijsko in prostočasno območje predstavlja veliko kvaliteto za prebivalce mesta, pa tudi potencial za razvoj trajnostnega turizma in turističnega gospodarstva v okolici.

elektro instalacije

Preko natečajnega območja tečejo trije podzemni VN električni vodi. Napajanje objekta se bo vršilo iz transformatorske postaje iz lokacije, s soglasjem in pod pogoji upravljalca elektroenergetskega omrežja.

Elektro prostor namenjen elektro razdelilnikom je predviden v kleti objekta. Poleg UPS naprave se za rezervno napajanje predvideva uporabo (DEA) naprave za sproizvodnjo toplotne in električne energije.

Zagotovljena bo splošna, zasilna in varnostna razsvetljava pri katerih se predvideva uporabo energetske učinkovite LED razsvetljave, z avtomatskim krmiljenjem, lokalno, preko senzorjev. Predviden je centralno nadzorni sistem za nadzor in upravljanje bazenske tehnologije, ogrevanja, hlajenja, prezračevanja, razsvetljevanja, senčenja ter energetskega monitoring za sistematično zbiranje informacij o porabi. Na strehi objektov je predvidena možnost vgradnje fotovoltaičnih panelov z možnostjo priklopa sončne elektrarne v omrežje.

Na objektu je predviden razvod sodobnega telekomunikacijskega omrežja, nadzorno omrežje požarnega varovanja, signalno omrežje za nadzor porabe ter zaščitena omrežja za varovalne in alarmne sisteme. Predvidena je ustrezna strelvodna in prenapetostna zaščita.

V kolesarnici se predvidi ureditev polnilnice za električna kolesa, poleg tega se predvidi pred instalacije za polnjenje električnih avtomobilov na parkirnih mestih ob vhodu v objekt.

strojne instalacije

Bazenski kompleks bo priključen na plinovodno omrežje. Tehnični prostori v kleti so umeščeni tako, da v prihodnje omogočajo tudi relativno enostaven priklop na toplovodno omrežje.

Predviden je kombiniran sistem priprave sanitarne in ogrevalne vode. Primarni vir ogrevanja in hlajenja predstavlja plinska kogeneracijska naprava v kombinaciji s toplotno črpalko. Dogrevanje sanitarne in bazenske vode se zagotovi z učinkovitim sistemom sončnih sprejemnikov na strehi. S toplotno črpalko voda-voda koristimo toploto odpadne bazenske vode, s čimer energijo vračamo nazaj v ogrevalni sistem. Prav tako se predvideva koriščenje odpadne toplote iz naslova električnega generatorja.

Izbira načina priprave sanitarne vode in ogrevalne vode bo vodena preko centralnega nadzornega sistema. Instalacije predvidevajo dvojni krogotok ogrevane vode in sistem, ki omogoča upravljanje z izmensko ekipo, brez posebnih zunanjih izvajalcev. Ogrevanje sanitarne vode se izvede energetskega učinkovito, s pomočjo sekundarnega ogrevalnega krogotoka za bazen, s povratnimi zankami in sistemom solarnega dogrevanja sanitarne vode preko sprejemnikov na strehi objekta.

V nadaljnjih fazah se bo preučila možnost zagotavljanja energije izključno s pomočjo trajnostnih energetskega virov.

Ogrevanje objekta je predvideno kot kombinacija toplozračnega ogrevanja preko klimatskih naprav z vgrajeno rekuperacijsko enoto in talnega gretja. Prezračevanje bazenskega dela je predvideno z dvema ločenima klimatskima napravama z vgrajeno rekuperacijsko enoto. Dovod zraka je predviden preko talnih difuzorjev ob zunanjih steklenih površinah. Odvod odpadnega zraka se vrši v območju nad tribunami.

Za večnamenski dvorani je predvidena ločena klimatska naprava z rekuperacijsko enoto, prav tako je ločena klimatska naprava predvidena za prezračevanje garderob.

Prezračevalni sistem bo omogočal free cooling, ki dosega visoko stopnjo vračanja toplotne energije. Kjer je mogoče se bo zagotovila možnost naravnega prezračevanja.

Objekt bo priklopljen na javno vodovodno omrežje. Za splakovanje stranišč in zalivanje zelenic se predvidi ločen vod, ki ga napaja deževnica zbrana v vkopani cisterni.

Prostor za postavitve kotlovnice je predviden v kletni etaži, za toplotne črpalke in klimatske naprave pa je predviden prostor v nadstropju severozahodnega programskega kubusa, poleg fitnesa.

požarna varnost

Zasnova požarne varnosti vključuje aktivne in pasivne protipožarne ukrepe.

Namen požarne varnosti je zagotoviti varno evakuacijo uporabnikov bazenskega kompleksa, varovati objekt pred požarom in preprečiti širjenje požara znotraj objekta med požarnimi sektorji oziroma prostori različne namembnosti.

Zasnova je skladna s Pravilnikom o požarni varnosti v stavbah in izdelana na osnovi smernic za projektiranje požarne varnosti. Zasnova objektov omogoča kakovostne in racionalne rešitve požarne varnosti objekta.

bazenska tehnika in priprava kopalne vode

Strojnica bazenske tehnike je predvidena v kletni etaži bazenskega kompleksa, v neposredni bližini bazenskih školjk.

Obratovanje celotnega sistema bazenske tehnike je avtomatsko, z možnostjo ročnega upravljanja. Tako kot kompenzacijski bazen, je tehnika razdeljena je na 3 sklope, sklop namenjen osrednjemu plavalnemu bazenu, sklop namenjen manjšemu plavalnemu bazenu in sklop namenjen dezinfekcijskim bazenčkom. V tem sklopu se predvideva tudi bazen za odpadno vodo in dekloracijski bazen. V kompleksu se, zaradi velikega števila obiskovalcev, predvideva velika poraba vode, kar generira tudi veliko količino odpadne vode. Z namenom zmanjšanja porabe vode se predvideva vgradnja učinkovitih filtracijskih sistemov s »steklenimi kroglicami«. Odpadne bazenske vode se po pranju filtrov spelje v rezervoar odpadnih bazenskih voda, kjer se po potrebi nevtralizirajo. Odpadna bazenska voda se spušča v meteorno kanalizacijo ob dosegu ustreznih mejnih vrednosti. Z vgradnjo sistema za čiščenje je odpadno bazensko vodo mogoče prečistiti do meje ponovne uporabe, kot vodo za splakovanje ali celo do meje ponovnega vračanja v kompenzacijske bazene.

Priprava kopalne vode je predvidena skladno s Pravilnikom o minimalnih higienskih zahtevah, ki jih morajo izpolnjevati kopališča in kopalna voda v bazenih, ter smernicami standarda DIN 19643 in SIST DIN 19605. Predviden postopek priprave kopalne vode je: kosmičenje (flokulacija), filtriranje, ogrevanje, absorpcija, dezinfekcija (kloriranje).

Zaradi hitrosti polnjenja in kakovosti vode se bo za polnjenje bazena uporabljala voda iz vodovodnega sistema. Kopalna voda se odvaja preko prelivnih žlebov, razmeščenimi po celotnem obodu bazena.

Predvidena je rešitev z dvema toplovodnima zankama. Vsak sklop bo imel v obvodu vgrajen izmenjevalec toplote, s čimer bo omogočena nastavitev temperature vode v posameznem bazenu. Prav tako se v vsak sklop predvideva vgradnja avtomatskega merilno-regulacijskega sistema.

POVRŠINE NATEČAJNE REŠITVE BAZENSKEGA KOMPLEKSA KRŠKO - bazenska stavba in zunanje ureditve

Izpolnjujejo se polja, obarvana z modro barvo. Opombe se vpisuje v polja, ki so obarvana s svetlo zeleno barvo.

Faktor izrabe gradbene parcele (FI) je razmerje med bruto tlorisno površino objekta (vključno z zidovi) nad terenom in celotno površino gradbene parcele.

Faktor zazidanosti parcele namenjene gradnji, je razmerje med zazidano površino in celotno površino parcele, namenjene gradnji. V zazidano površino se štejejo tlorisni gabariti največje etaže stavb nad terenom, vključno s tlorisnimi gabariti vseh enostavnih in nezahtevnih objektov, ki so stavbe. (OPN KRŠKO)

Parcela namenjena gradnji je stavbno zemljišče, namenjeno gradnji. Sestavljena je iz ene ali več zemljiških parcel ali njihovih delov, na katerem stoji ali na katerem je predviden objekt in na katerem so urejene površine, ki služijo takšnemu objektu oziroma je predvidena ureditev površin, ki bodo služile takšnemu objektu. Sem se šteje gradbena parcela po prejšnjih predpisih. (OPN KRŠKO)

1. PODATKI O PROJEKTU

ŠIFRA NATEČAJNEGA ELABORATA

T1T55

2. PREGLED BRUTO TLORISNIH POVRŠIN

OCENJENA SKUPNA NETO TLORISNA POVRŠINA STAVBE (natečajna naloga)

4.023,00 m²

OCENJENA SKUPNA BRUTO TLORISNA POVRŠINA STAVBE (natečajna naloga)

/ m²

OCENJENA VELIKOST GRADBENE PARCELE

27.544,00 m²

NATEČAJNA REŠITEV
BRUTO TLORISNA POVRŠINA KLET
BRUTO TLORISNA POVRŠINA PRITLIČJE
BRUTO TLORISNA POVRŠINA DELNO NADSTROPJE
Ureditve znotraj ograjenega dela bazenskega kompleksa
Ureditve zunaj ograjenega dela bazenskega kompleksa

	POVRŠINA
	1441,16 m ²
	3058,55 m ²
	1438,53 m ²
BTP SKUPAJ	5938,24 m²
	323,75 m ²
	24161,45 m ²
UREDITVE SKUPAJ	24485,20 m²

OPOMBE (izpolniti po potrebi)

3. IZRAČUN FAKTORJA IZRABE GRADBENE PARCELE (FI)

BRUTO TLORISNA POVRŠINA OBJEKTA NAD TERENOM

2879,69 m²

FAKTOR IZRABE GRADBENE PARCELE (FZ)

0,10

4. IZRAČUN FAKTORJA ZAZIDANOSTI GRADBENE PARCELE (FZ)

TLORISNA PROJEKCIJA ZUNANJIH DIMENZIJ NAJVEČJIH ETAŽ NAD TERENOM

3058,55 m²

FAKTOR ZAZIDANOSTI GRADBENE PARCELE (FI)

0,11

PREGLED KVADRATUR NATEČAJNE REŠITVE BAZENSKEGA KOMPLEKSA KRŠKO - bazenska stavba

Izpolnjujejo se polja NTP, obarvana z modro barvo. Opombe se vpisuje v polja, ki so obarvana svetlo zeleno barvo.

Če so za funkcioniranje bazenske stavbe glede na predviden program potrebni dodatni prostori, ki niso eksplicitno navedeni, naj jih natečajnik vključi v natečajno rešitev. Tabela omogoča dodatne prostore po presoji natečajnikov, kar se vpiše v tabeli.

Pri zasnovi bazenskega objekta in določitvi kvadratur prostorov je treba upoštevati normative, standarde in zakonodajna določila s predmetnega področja. Predlagane površine programov so ocenjene in lahko odstopajo glede na natečajne rešitve. V primeru, da posamezna površina v natečajni rešitvi odstopa za več kot 15%, je obvezna utemeljitev vrstici OPOMBE, kjer bo označeno. V stolec OPOMBE se lahko dodaja besedilo za boljše razumevanje natečajne

1. PODATKI O PROJEKTU

ŠIFRA NATEČAJNEGA ELABORATA

vnesi šifro

2. PREGLED POVRŠIN

OCENJENA SKUPNA BRUTO TLORISNA POVRŠINA S	/
OCENJENA SKUPNA NETO TLORISNA POVRŠINA ST/	4.023,00
DOSEŽENA NETO TLORISNA POVRŠINA STAVBE (na	5433,7 m ²
DOSEŽENA BRUTO TLORISNA POVRŠINA STAVBE (n	5938,24 m ²
OCENA INVESTICIJE	0 EUR z 22% DDV

NATEČAJNA NALOGA

ŠIFRA	ETAŽA	PROSTOR	NATEČAJNA REŠITEV		ODSTOPANJE	OPOMBE	BTP	m2	NTP
			NTP	m2	m2	površina			
1.	KLET	TEHNIČNI IN SERVISNI PROSTORI				V natečajnih rešitvah se lahko podajo tudi izboljšave z ustrezno obrazložitvijo.			
1_1		podbazenje (maksimalno 1/2 pritlične etaže)	324 m ²	346,5 m ²	-22,5 m ²				
1_2		prostor za kompenzacijske bazene	100 m ²	104,14 m ²	-4,14 m ²				
1_3		strojnica (klimat, hladilni agregat...)	80 m ²	91,88 m ²	-11,88 m ²				
1_4		strojnica za toplotn črpalko voda-voda	100 m ²	91,88 m ²	8,12 m ²				
1_5		strojnica bazenske tehnike <i>Skupna za oba bazena. Višina 3 m.</i>	200 m ²	201,9 m ²	-1,9 m ²				
1_6		skladiščni prostori opreme in rekvizitov	100 m ²	106,02 m ²	-6,02 m ²				
1_7		skladišče kemikalij za vzdrževanje bazenske vode	50 m ²	44,84 m ²	5,16 m ²				
1_8		prostor za hrambo čistil	8 m ²	9,5 m ²	-1,5 m ²				
1_9		elektro prostor	20 m ²	29,64 m ²	-9,64 m ²	premajhna predvidena površina			
3_9		komunikacije - suhe poti		263,98 m ²		prostori komunikacijskih jeder, hodnikov in manipulacijskih površin			
		skupaj klet					1441,16 m ²	1290,28 m ²	90%
2.	PRITLIČJE	OSREDNJI PROSTORI							
2_1	vhodni del	vstopna avla, recepcija, blagajna / vstopnice	60 m ²	106,48 m ²	-46,48 m ²	glede na št. obiskovalcev predlagamo povečanje kvadratur			
2_2		gostinski lokal	60 m ²	103,52 m ²	-43,52 m ²	glede na št. obiskovalcev predlagamo povečanje kvadratur			

ID	Opis	Planirano (m ²)	Planirano (m ²)	Planirano (m ²)	Opombe	Planirano (m ²)
	<i>10 x miz/4 osebe; omogoči naj se pogled na notranji bazen</i>					
2_3	garderobe <i>250 garderobnih omaric</i>	200 m ²	228,89 m ²	-28,89 m ²	zajema del mokrih poti	m ²
2_4	preoblačilnice <i>2 x 25 oseb + preoblačilna kabina za invalide</i>	36 m ²	31,01 m ²	4,99 m ²		m ²
2_5	prhe <i>M /Ž /invalidi; 20% prh mora biti v kabinah za prhanje</i>	40 m ²	37,45 m ²	2,55 m ²		m ²
2_6	sanitarije <i>M /Ž /invalidi</i>	34 m ²	30,02 m ²	3,98 m ²		m ²
2_7	previjalnica in sanitarije za otroke	5 m ²	7,03 m ²	-2,03 m ²	premajhna predvidena površina	m ²
2_8	wellness center - sprejemni pult	10 m ²	33,82 m ²	-23,82 m ²	predlagan prostor preoblačilnic	m ²
2_9	wellness center- spa	40 m ²	54,48 m ²	-14,48 m ²	zajema	m ²
2_10	wellness center - savne <i>3 savne, vsaka v velikosti 4-5 sedežev</i>	36 m ²	36,84 m ²	-0,84 m ²		m ²
2_11	wellness center - sanitarije <i>M /Ž /invalidi</i>	14 m ²	25,27 m ²	-11,27 m ²	predlagamo dodaten prostor shramb	m ²
2_12	prostor za ohlajanje in počitek	40 m ²	41,71 m ²	-1,71 m ²		m ²
2_13	prostor za predhodno umivanje	10 m ²	9,8 m ²	0,2 m ²		m ²
2_14	bazen osrednji plavalni bazen <i>Dimenzije: 25 m x 31 m, da je možno izvesti 12 plavalnih prog širine 2,5 m in 2 x 0,5 m od prve in zadnje proge do stene bazena. Globina bazena 200 cm. Konfiguracija bazena mora omogočati stalne ali premične startne bloke za izvedbo tekmovanj s skokom v vodo. Stopnice za vhod in izhod iz bazena.</i>	775 m ²	921,25 m ²	-146,25 m ²	dimenzija bazena s prostim pasom 1,5m	m ²
2_15	bazen manjši plavalni bazen <i>Dimenzije: 12,5 m x 8,00 m. Globina bazena 80 cm. Stopnice za vhod in izhod iz bazena naj bodo po daljši stranici bazena. Pri izvedbi vstopa in izstopa je treba načrtovati način prilagoditve vsem ciljnim skupinam. Vstopna točka naj bo zasnovana čim bolj enostavno in naj se ne opira na aistenco osebja kot tehnično rešitev.</i>	96 m ²	131,25 m ²	-35,25 m ²	dimenzija bazena s prostim pasom 1,5m	m ²
2_16	bazenska ploščad <i>Na bazenski ploščadi naj se predvidi prostor za okvirno 30 ležalnikov, širina pasu mora biti vsaj 4 m (ležalnik potrebuje cca 2 m prostora). predvideti je treba tudi lokacijo dvignjenega prostora /sotla za reševalca za neprekinjeno opazovanje (1 lokacija neposredno ob bazenih). V primeru, da bo bazenska ploščad večja kot 500 m², je treba v skladu s Pravilnikom o minimalnih higienskih zahtevah, ki jih morajo izpolnjevati kopalnišča in kopalna voda v bazenih predvideti večje število obiskovalcev in več PM.</i>	500 m ²	464,46 m ²	35,54 m ²		m ²
2_17	deinfekcijski bazenčki ali sistem bočnih prh za razkuževanje nog (v sklopu komunikacij)	2 m ²	11,4 m ²	-9,4 m ²	zajema del mokrih poti	m ²
2_18	zunanji prostor za sončenje (plaža), povezan z bazeni	100 m ²	m ²	100 m ²	glej prostor 11_1	m ²

2_19	prostor za reševalca	prostor za reševalca iz vode in prvo pomoč	8 m ²	14,54 m ²	-6,54 m ²	premajhna predvidena površina	m ²			
2_20	tribune	tribune za gledalce in tekmovalce <i>cca 400 oseb</i>	240 m ²	253,84 m ²	-13,84 m ²	se nahajajo v 1N	m ²			
2_21	sanitarije za potrebe parkirišča za avtodome	sanitarije za potrebe parkirišča za avtodome	50 m ²	43,4 m ²	6,6 m ²		m ²			
3_9	komunikacije	komunikacije - suhe poti		270,86 m ²		prostori komunikacijskih jeder in hodnikov	m ²			
		skupaj pritličje						3058,55 m ²	2863,15 m ²	94%
3.	DELNO NADSTROPJE	VEČNAMENSKI IN SPREMLJEVALNI PROSTORI								
3_1	večnamenska dvorana 1	večnamenska dvorana 1 <i>cca 170-215 m²</i>	215 m ²	231,55 m ²	-16,55 m ²	v pritličju, 45m ² priručno skladišče	m ²			
3_2	večnamenska dvorana 2	večnamenska dvorana 2 <i>cca 170-215 m²</i>	170 m ²	231,55 m ²	-61,55 m ²	45m ² priručno skladišče	m ²			
3_3	fitnes	večnamenski fitnes, ogrevalna telovadnica <i>minimalna višina prostora 4 m</i>	190 m ²	196,99 m ²	-6,99 m ²		m ²			
3_4	pisarna 1,2	klubna pisarna in pisarna uprave <i>2x pisarna; 12 m², 12 m²</i>	24 m ²	29,16 m ²	-5,16 m ²	premajhna predvidena površina	m ²			
3_5	večnamenski prostor za organizacijo tekem	večnamenski prostor za organizacijo tekem (sodniki, organizatorji)	20 m ²	36,67 m ²	-16,67 m ²	dodan prostor čajne kuhinje	m ²			
3_6	timing	prostor, namenjen organizaciji tekmovanj (timing)	30 m ²	37,43 m ²	-7,43 m ²	premajhna predvidena površina	m ²			
3_7	pisarna 3	prostor vzdrževalca <i>alternativno možna lokacija v kleti</i>	20 m ²	21,57 m ²	-1,57 m ²		m ²			
3_8	sejna soba	sejna soba	16 m ²	22,23 m ²	-6,23 m ²	premajhna predvidena površina	m ²			
3_9	komunikacije	komunikacije - suhe poti	/	332,71 m ²			m ²			
3_10		komunikacije - mokre poti	/	m ²		zajete v mokrih prostorih	m ²			
		skupaj nadstropje						1438,53 m ²	1280,27 m ²	89%
	DODATNI PROSTORI	DODATNI PROSTORI				DODATNI PROSTORI				
2_22	pritličje	sanitarije za potrebe obiskovalce športnih prireditev in dogodkov v večnamenskih dvoranah <i>Opis prostora.</i>	/	28,12 m ²			m ²			
3_11	nadstropje	sanitarije za potrebe obiskovalce športnih prireditev in dogodkov v večnamenskih dvoranah <i>Opis prostora.</i>	/	28,6 m ²			m ²			
3_12	nadstropje	tehnični prostor - zunanje enote klimatov <i>Opis prostora.</i>	/	89,52 m ²			m ²			
				5433,7	-396,91			5938,24	5433,7	92%

PREGLED KVADRATUR NATEČAJNE REŠITVE BAZENSKEGA KOMPLEKSA KRŠKO - zunanja ureditev

Popis je informativen, natečajnik naj ga skladno s predlagano rešitvijo smiselno dopolni. Izpolnjujejo se polja, obarvana z modro barvo. Opombe se vpisujejo v polja, ki so obarvana s svetlo zeleno barvo.

ŠIFRA	UREDITEV	POVRŠINA	OPOMBE (natečajnik izpolni po potrebi)
	SKUPNA POVRŠINA (točka 11.)	299,14 m ²	
	SKUPNA POVRŠINA (točka 12.)	24186,07 m ²	
11.	Ureditve znotraj ograjenega dela bazenskega kompleksa		<i>V natečajnih rešitvah se lahko podajo tudi izboljšave z ustrežno obrazložitvijo.</i>
11_1	terasa plaža	157,08 m ²	
11_2	zunanj tuši	m ²	
11_3	zelenice z drevjem	142,06 m ²	
11_4	drugo (vpiši)	m ²	
		299,14	
12.	Ureditve zunaj ograjenega dela bazenskega kompleksa		
12_1	parkirišče za uprabnike bazenskega kompleksa in drop-off cona	6486,33 m ²	od tega cca 2150 m2 obstoječe
12_2	prostor za parkiranje in shranjevanje koles	72,27 m ²	
12_3	poti za pešce	846,55 m ²	od tega cca 320 m2 obstoječe
12_4	kolesarske poti	846,55 m ²	od tega cca 320 m2 obstoječe
12_5	otroško igrišče	166,09 m ²	
12_6	rekreacija na prostem	572,89 m ²	
12_7	prostor za ustvarjanje posebnih pogojev (civilna zaščita, gasilci, potapljači)	652,33 m ²	intervencijska pot do reke
12_8	zasajene zelene površine	5935,15 m ²	
12_9	zatravljene površine	5496,38 m ²	od tega cca 1580 m2 obstoječe
12_10	tlakovane površine	2490,62 m ²	
12_11	ploščad za obiskovalce ob reki	620,91 m ²	
		24186,07	
SKUPAJ 11. IN 12.		24485,21 m²	

VREDNOST INVESTICIJE

Popis je informativen, natečajnik naj ga skladno s predlagano rešitvijo smiselno dopolni. Izpolnjujejo se polja, obarvana z modro barvo. Opombe se vpisujejo v polja, ki so obarvana s svetlo zeleno barvo.

ŠIFRA	VRSTA DEL		VREDNOST DEL NATEČAJNE REŠITVE (brez DDV)	OPOMBE (natečajnik izpolni po potrebi)	VREDNOST DEL NATEČAJNE NALOGE (z DDV)	ODSTOPANJE
13.		površina m2	vrednost € /m2			
13_1	gradbeno obrtniška dela	5.938,24	1.000,00 €	5.938.240,00 €		7.244.652,80 €
13_2	inštalacijska dela	5.938,24	300,00 €	1.781.472,00 €		2.173.395,84 €
13_3	tehnološka oprema	5.938,24	175,00 €	1.039.192,00 €		1.267.814,24 €
13_4	notranja oprema	5.938,24	125,00 €	742.280,00 €		905.581,60 €
13_5	zunanja ureditev	9.703,59	50,00 €	485.179,50 €	odštet že urejen del	591.918,99 €
13_6	hortikultura ureditev	6.077,21	100,00 €	607.721,00 €		741.419,62 €
13_7	priključki na infrastrukturo	1,00	200.000,00 €	200.000,00 €	ovrednoteno na kos	244.000,00 €
13_8	prometna ureditev	4.332,70	75,00 €	324.952,50 €	odštet že urejen del	396.442,05 €
	skupaj stavba			9.501.184,00 €		11.591.444,48 €
	skupaj zunanja ureditev s komunalnimi vodi			1.617.853,00 €		1.973.780,66 €
	skupaj brez DDV			11.119.037,00 €		
	DDV 22%			2.446.188,14 €		
	skupaj z DDV			13.565.225,14 €		6.310.091,80 € 7.255.133,34 €

SKUPAJ POGODBENA CENA za projektno dokumentacijo BREZ DDV
725.000,00 EUR



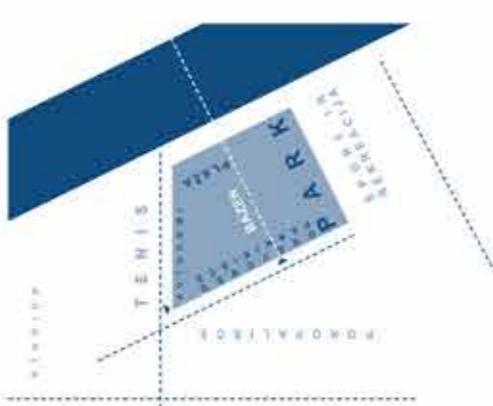
situacija M 1:500



prostorski prikaz z dovodne ceste



prostorski prikaz z rečne strani



Nekateri zato prelože odgovor izstranega kompleksa z znanjo
vrednosti, ki delujejo v obdobju parka. Predloga urbanistično
arhitekta rešuje vsakega obsega iz prelože drugega prostora. Izbira je
prestavila i posebnost obdobju in avtomobile dopušča in podpira urbanistično
vzorec i rezultat geomorfološkega stanja.



Prostorski poudarek

Čeprav se večino površin, npr. avtomobile v skupnem arhitektonskem obdobju
na obeh kot prostorski poudarek in kot tak razpisilni razpisilnega parka,
ki se razpisilni park. Na razpisilni obdobju sta prelože dve geometriji,
ki razpisilni avtomobile in avtomobile obsega na lokaciji izstranega parka
na razpisilni avtomobile obsega dva rovega izstranega kompleksa.



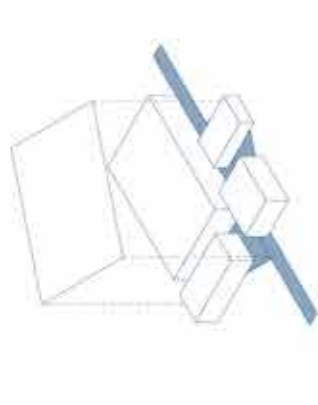
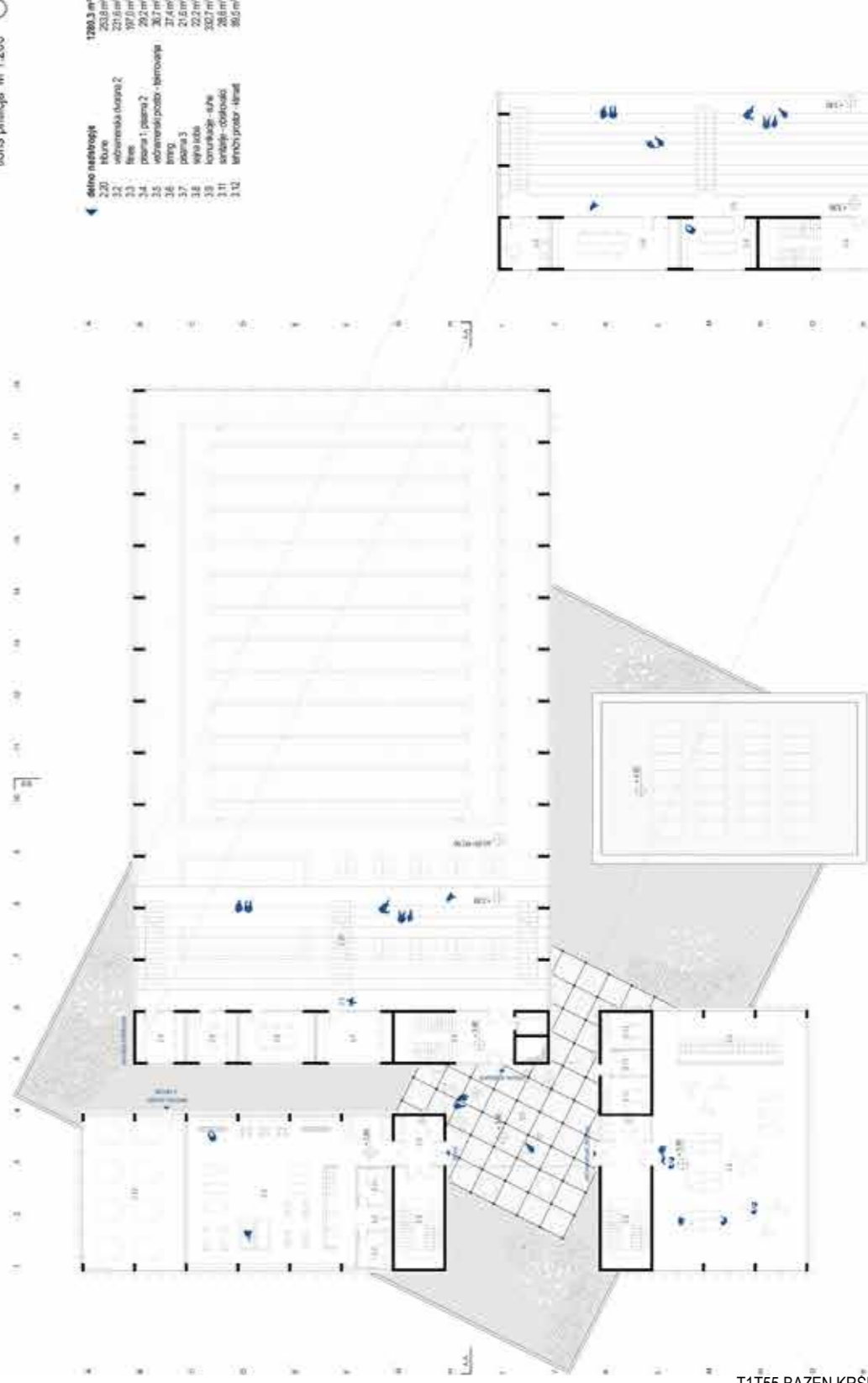
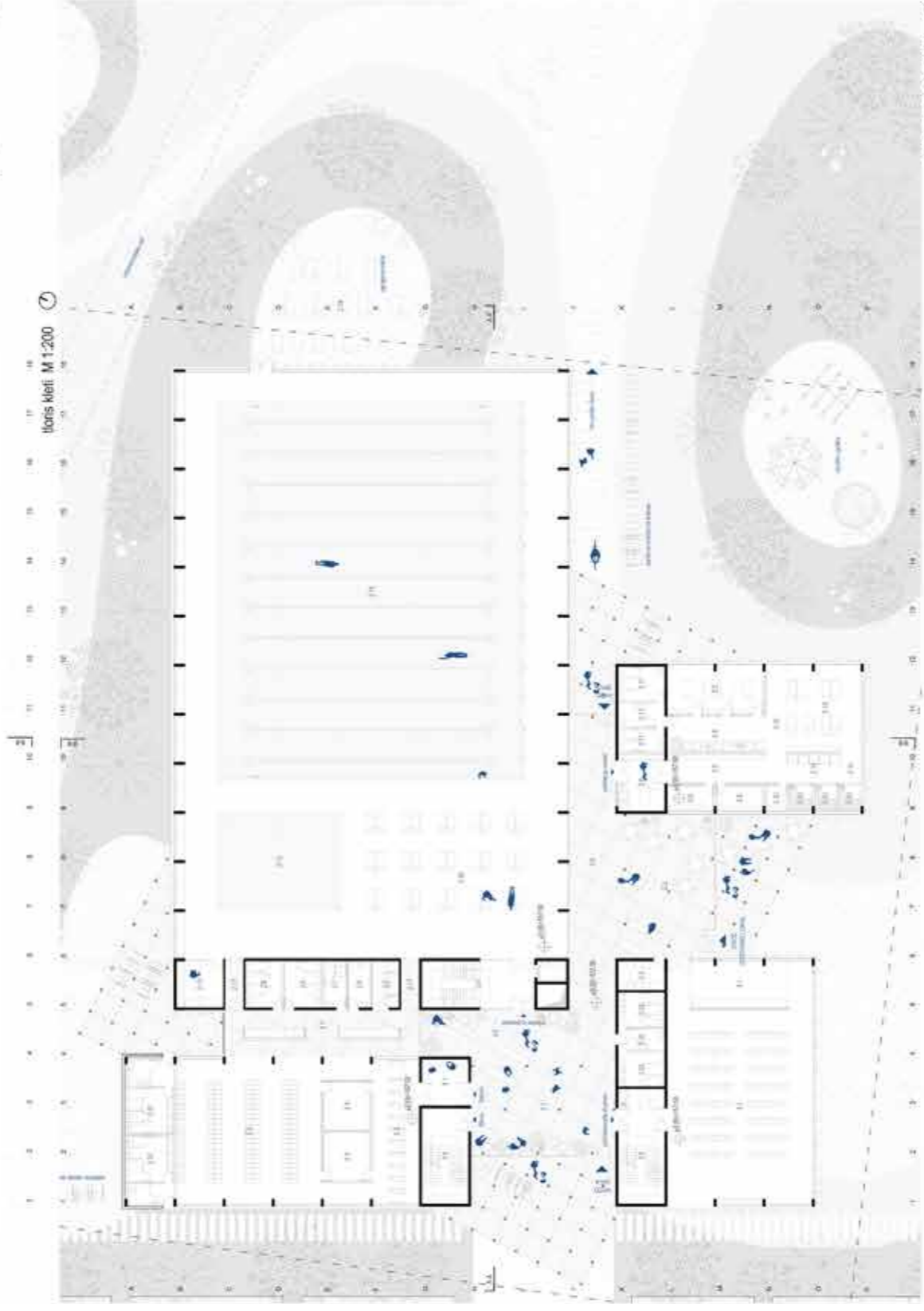
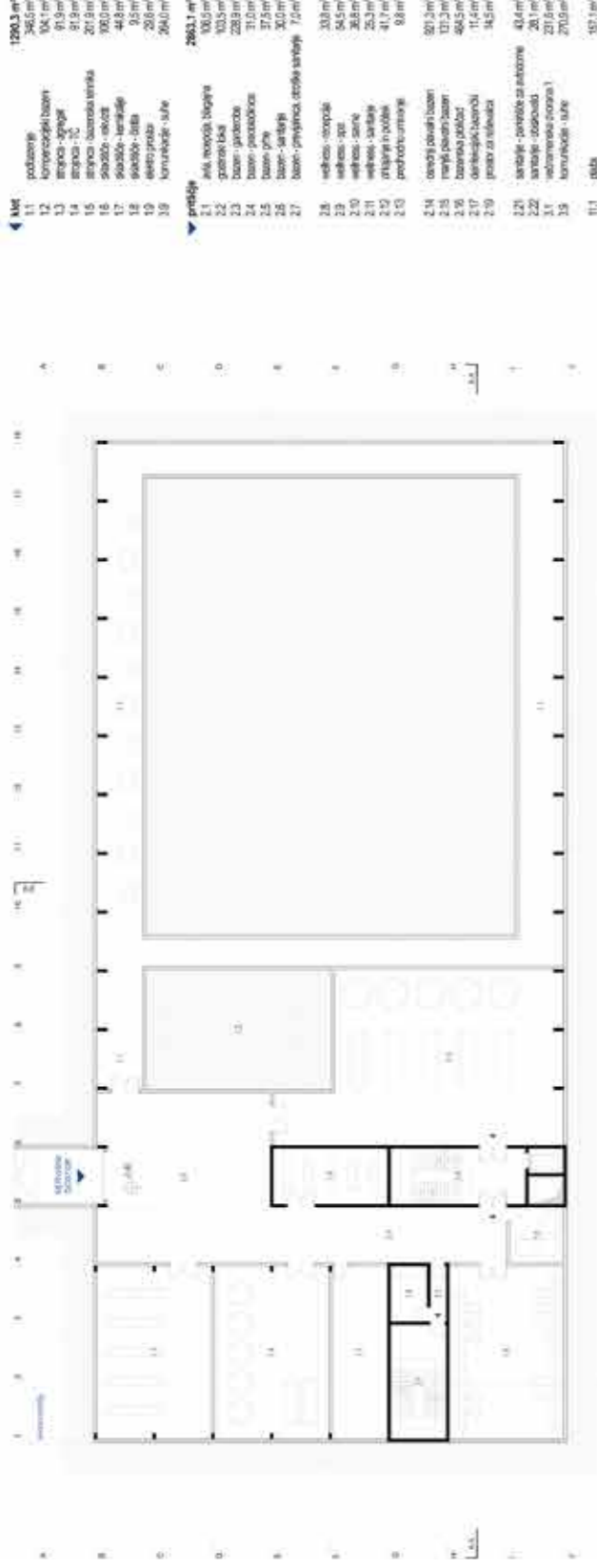
Manjši volumeni

Manjši volumeni ki ga prelože avtomobile, prelože avtomobile
obsega avtomobile, avtomobile, avtomobile na avtomobile, avtomobile avtomobile
avtomobile, avtomobile avtomobile i avtomobile parka. Znanost je izstranega
kompleksa avtomobile avtomobile avtomobile, ki delujejo na avtomobile avtomobile
znanost avtomobile avtomobile avtomobile, ki delujejo na avtomobile avtomobile
avtomobile i avtomobile avtomobile avtomobile avtomobile avtomobile avtomobile.



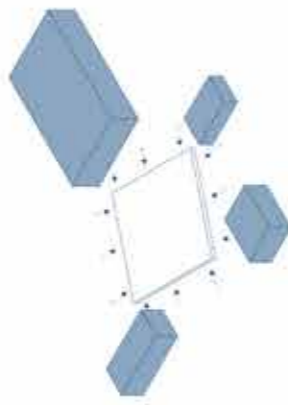
Medprostor

Druga avtomobile prostora, ki jo razpisilno avtomobile avtomobile avtomobile avtomobile
avtomobile avtomobile avtomobile avtomobile avtomobile avtomobile avtomobile
avtomobile avtomobile avtomobile avtomobile avtomobile avtomobile avtomobile
avtomobile avtomobile avtomobile avtomobile avtomobile avtomobile avtomobile
avtomobile avtomobile avtomobile avtomobile avtomobile avtomobile avtomobile



Ulica, trg in streha

Prostor med volumi predstavlja površje in ulico, ki po svoji strukturi povezuje različne programske bazenske kompleksa in njihove uporabnike, po drugi strani pa predstavlja prehodno podlago za skrajne objekte, ki dobivajo dodatno funkcionalno poudarilo v razpisnem sklopu in dopolnjujejo vrtne površje.



Volumni in povezovalna streha

Z odprtimi bazenskimi volumi, odprta okolica, ter različni programski sklopi, ki se medsebojno povezujejo in dopolnjujejo, so povezani s funkcionalno povezavo in enotno strukturo.



Jedra

Visok volumen ima samostojno samostojno jedro z različnimi funkcionalnimi sklopi, ki omogočajo različno uporabnost.



Bazen

Najbolj zmed programskih sklopi so: kolesarski stolp, kolesarjevo mesto, stropna bazenska veranda, stropna in prazo. Črna bazenska veranda na vrhovnem delu bazenskega voluma z bazensko površino so ločeni v priložnosti.



Tribune

Tribune so v osrednjem delu projekta, ki jih povezujejo med bazenski sklopi in bazenski prazni prostor. Priložnost za bazenski sklopi na vrhovnem delu bazenskega voluma so postavljeni odprto pogled na vodo.



Fitness in garderobe

V priložnosti severno bazenskega voluma so umestene garderobe s sprejemnim prostorom, priložnost za umestitev garderobe na bazen. Na bazenski strani delu bazenski so v priložnosti umestene garderobe za priložnost za umestitev garderobe na bazen. V priložnosti so umestene garderobe s sprejemnim prostorom, priložnost za umestitev garderobe na bazen. Na bazenski strani delu bazenski so v priložnosti umestene garderobe za priložnost za umestitev garderobe na bazen.



Večnamenski dvorani

V južni bazenski volumu sta ena od dveh dvoranih, ki sta namenjeni večnamenski uporabi in priložnosti za umestitev garderobe na bazen.



Wellness

Arhitekturno kletsko predstavlja priložnost za umestitev wellness centra s termami, spaletom in priložnostjo za umestitev garderobe na bazen.



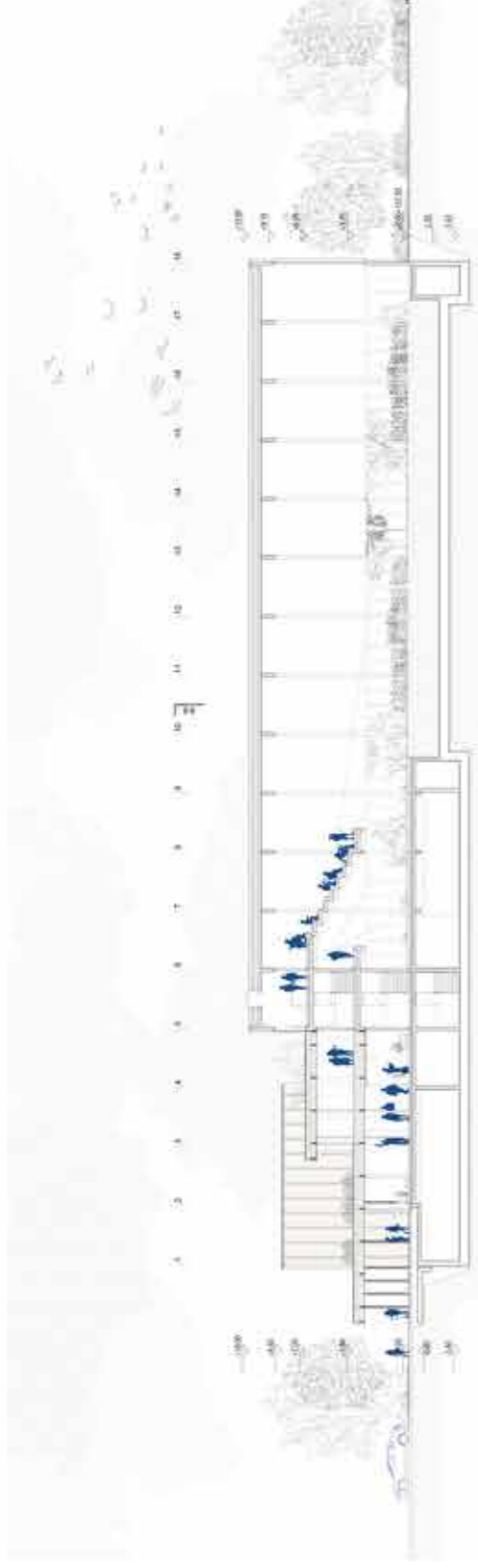
Vhodi

Programski volumi so v priložnosti povezani s skupnim mešanim prostorom, kar omogoča priložnost za umestitev garderobe na bazen. Vstop je omogočen na vseh različnih mestih.

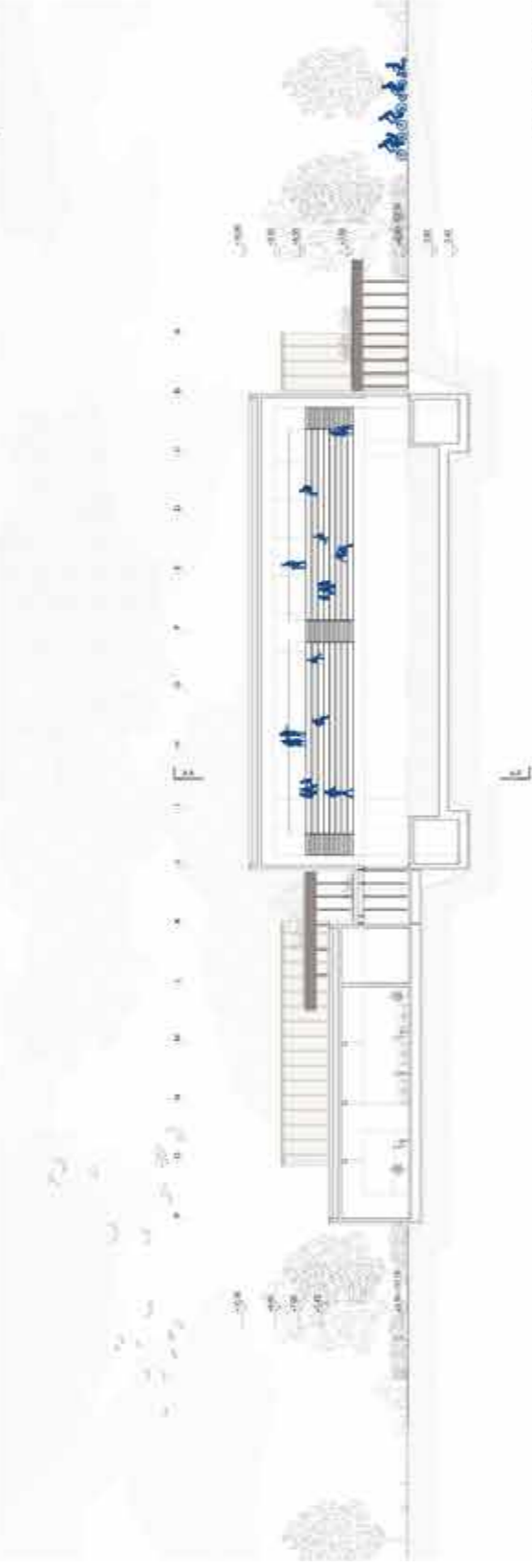
1. nadstropje in medetazna M 1:200

2. nadstropje in medetazna M 1:200

3. nadstropje in medetazna M 1:200



prez A-A M 1:200



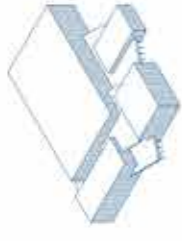
prez B-B M 1:200



južna fasada M 1:200



severna fasada M 1:200



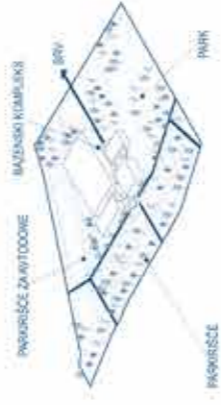
Fasada

Z namenom vizualnega povezovanja vidarjavi tek usmerjajo arhitekturno podobo kompleksa v urbanem prostoru in na ta način, na gustom tleh omogočajo mišična, vzdrževalna in rekreativna funkcija. Zaradi tega, med katerega se zmanjšujejo poravnava in dostopnost površin, se povečuje raven kakovosti prostora.



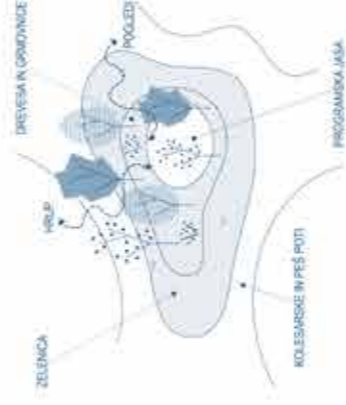
Medprostor

Medprostor, ki povezuje glavne programske volume, je zdelan in povezan. Je odlično programsko in z bogo izraženo geometrijo na mesto, razpoložljive vertikale, letne, iz ploščine, med katerega se zmanjšujejo poravnava in dostopnost površin, se povečuje raven kakovosti prostora.



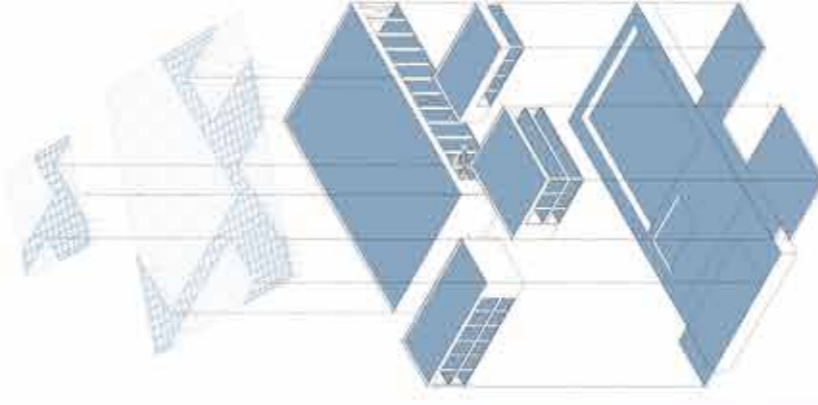
Zunanjica ureditelj

Opisje je pomemben na tem, da se združuje oblike, v ravninskih linijah pakiranja za arhitekto. S tako pozicijo ustvari vizualno povezavo s prostoru in razpoložljive prostora. S tako pozicijo ustvari vizualno povezavo s prostoru in razpoložljive prostora. S tako pozicijo ustvari vizualno povezavo s prostoru in razpoložljive prostora. S tako pozicijo ustvari vizualno povezavo s prostoru in razpoložljive prostora.



Zeleni 'otoki'

Ureje pod obrambo zelene točke ki predstavlja glavno zunanjo ureditelj območja. Ti traji v sedmih letih po osvoju prostora zelene, sledi 3-4 leta ekološke zaselitve s travnatimi sadnimi, grmovnicami in drevesi, nato oboka pa pridobiva urejen podoba s poševni program.



Konstrukcija

Druga stran ograde je tudi bolj horizontalna. Črna konstrukcija materiala pri priložnosti ustvarja dodatno funkcijo, ki povezuje med prostori. Konstrukcija izdelana je iz pocinčane - letne, na svetlo, reflektivno alu. Zaradi konstrukcije programski volume na stopni in svetlo prijazno rastu. Zaradi konstrukcije programski volume na stopni in svetlo prijazno rastu. Zaradi konstrukcije programski volume na stopni in svetlo prijazno rastu.