

BAZEN KRŠKO

KONCEPT

Bazenska palača je navidez nevtralna hiša, kjer se majhne razlike začnejo brati s premikanjem proti bazenu iz okoliških smeri hoje uporabnika, premikanjem po bazenskih površinah in odnosih iz notranjega v zunanje okolje.

Vsi dogodki in aktivnosti v bazenu so v nenehanem stiku: zastekljene komunikacije, ki potekajo skozi bazensko dvorano proti garderob in tuš kabin, prepletanje čistih in umazanih hodnikov, vizualne povezave večnamenskih prostora do bazena in okolja in pogled s tribuna nad bazenom proti reki Savi.

Urbanizem

Bazen je postavljen v odnosu na reko Savo kot prevladujoč prostorski avtoriteti in vzpostavlja nov sistem parcelnih smeri. Lokacija na sred območja omogoča razdelitev na 3 cone zunanjih območij: zahodnu tampon conu, glede na načrtovano cesto, pokopališče in zahtevanim parkiriščem, osrednjo conu s kampom na severu, športnim igrišči na jugu in vzhodni del ki pripada zavarovani krajini in naravi.

Arhitektura

Smer vzhod - zahod je osnovna os organizacije rešitve bazena. Dostop do bazenskega kompleksa je na zahodni strani skozi dostopni trg, ki se rahlo spušča do vhodne avle, saj je celotna površina bazena ukopana za 1,5 m. Z rahlim spustom uporabniki se uvajajo v drugačno vzdušje in se pripravljajo na sprostitvev, vodo, rekreacijo, šport in druženje.

PROSTORSKA ORGANIZACIJA

V primerjavi z naravnim terenom pritličje je ukopano za 1,5 m, razlika pa je premagana z oblikovanjem okoliškega terena z dostopnim klančinami, ki imajo zaradi majhnega naklona drugačno namembnost: sončne terase in dostopne trge. Nadstropje je povišano za 1,5 m in enaka logika neposredne zasnove okoliškega terena je omogočala neposredne dostope.

Poleg dostopnih klančin je po obodu objekta v pritličju predviden zunanji hodnik kot komunikacija iz katere, glede na namembnost notranjega prostora je možno dostopati skozi stranske vhode.

V notranjem prostoru prevladuje osrednji del, ki pripada vhodnemu prostoru, velik bazen in sončna terasa, ki so razporejeni po dolžini v smeri vzhod - zahod. Dvojna višina osrednjega dela in združevanje ostalih vsebin v dve skupini, po dve etaži, ki se nahajata ob severni in južni fasadi, še dodatno poudarja že omenjeno osrednjo os.

Južna skupina prostorov v pritličju vsebuje slačilnice in sanitarije kot nujno potrebne uporabniške prostore ob bazenu. Tisti obkrožajo tudi manjši bazen, ki se nahaja v osrednjem delu te skupine prostorov, ki jo dodatno ščiti pred nepotrebnimi pogledi od zunaj. V prvem nadstropju so prostori za gostinski program in upravo stavbe bazena.

Po enaki logiki je oblikovana tudi severna skupina prostorov, tako da je v osrednjem delu sekundarni vhod za spa in wellness center v pritličju, v prvem nadstropju pa wellness center, ki poudarja sekundarno os sever-jug. V pritličju so shrambe in sanitarije za uporabnike kampa, v nadstropju pa večnamenska dvorana in predavalnica.

Stopnice in dvigala kot elementi vertikalne komunikacije so logično razporejeni v prostoru, kar zagotavlja hiter dostop do vseh vsebin, ki so uporabniku na voljo. V prvem nadstropju so kot podaljšek galerijske komunikacije urejene tribune za gledalce, ki s svojim bivanjem v prostoru delno pokrivajo dvonadstropni vhodni prostor. V kleti se nahajajo vsi tehnični prostori, potrebni za delovanje bazena; strojnica, kompenzacijski bazen in podobni prostori. Poleg notranjega stopnišča kot neposredne komunikacije s pritličjem se nahaja servisni dostop kot nujen element vstopa za servisiranja in vzdrževanja vse tehnične opreme, ki se nahaja v kleti.

FUNKCIONALNE POSEBNOSTI

Funkcionalna specifičnost se kaže v obliki samostojne rabe posameznih delov stavbe ter zagotavljanju neposrednega dostopa z zunanje strani v vse prostore, za katere je to nujno v pritličju in nadstropju.

PROMET I POLOŽAJ NA PARCESI

Bazenska palača se s svojo kvadratno obliko nahaja v centralnem delu parcele, deli parcele v 3 cone različnih namembnosti in karakterja.

Postavljena na rahlem naklonu, vzporedno z reko Savo, poudarja obstoječo os vzhod - zahod, katera definira most za pešce.

Za zahodne strani je urejen cestni dostop do parcele, kjer je poleg dostopnega trga še 200 parkiriških mest za obiskovalce. Na severni strani osrednje cone je prostor za kamp, na južni strani zagotovljena je velika zunanja sončna terasa za uporabnike. Vzhodna cona je zagotovljen varovalni pas med bazensko palačo in reko Savo.

OPIS KONSTRUKCIJE

Konstrukcija bazenskega kompleksa je sestavljena iz dveh delov: vkopane podlage iz armiranega betona, od armiranega betona so tudi lupine obeh bazenov, pritličja in nadstropja. Takšna podlaga je tudi temelj jeklene konstrukcije, ki se glede na lego razprostira vse do strešne konstrukcije. Večje razpone dvorane premosti elegantna linijska jeklena rešetka s podkonstrukcijo, ki podpira strešno oblogo (sistem zračnih blazin ETFE). Na strešno rešetko je obešena tkanina, ki jo lahko po potrebi elektromotoriziramo in kontroliramo količino svetlobe v bazenu.

MATERIALI IN DIZAJN

Fasadna obloga je iz steklene in/ali prosojna (polikarbonatne izolirane plošče) in armiranobetonska podlaga/podstavek. Zastekljeni deli fasade bodo izdelani z elementi jeklene neprekinjene zastekljene fasade: izolacijska stekla s koeficientom $u_g = 1,1 \text{ w/m}^2\text{K}$; parapet s koeficientom $u_p < 0,8 \text{ w / m}^2\text{K}$. Zaščita steklene fasade pred soncem bo izvedena s pomočjo električne premične rolo zavese, odporne proti ognju in ekstremnih vremenskih razmerah.

OPIS ENERGETSKEGA KONCEPTA

Inštalacije

Za potrebe ogrevanja in hlajenja je predvidena uporaba toplotnih črpalk zrak-voda, ki kot vir toplote uporabljajo zunanji zrak kot obnovljiv vir energije. Uporabljale bi se samo toplotne črpalke razreda A v skladu z energetske učinkovitostjo Eurovent. Ogrevanje preko toplotnih črpalk zrak voda bi izvajali na zunanjo temperaturo, pri kateri je še varčno (cca. 0 °C), pri nižjih temperaturah pa bi uporabljali toplovodno plinsko kotlovnico s kondenzacijskimi kotli. Druga možnost je uporaba toplotnih črpalk voda - voda, torej uporaba podtalnice kot obnovljivega vira toplote. Prednost takšnega sistema je bistveno večja učinkovitost. Zaradi relativno konstantne temperature podtalnice se toplotne črpalke voda voda lahko uporabljajo kot monovalentni sistem, torej kotlovnica ni potrebna. Da bi ugotovili možnost uporabe te rešitve, je treba z meritvami določiti donos vrtin. Vsi ogrevalni sistemi bi bili dimenzionirani za nizkotemperaturno delovanje 45 ° / 40 ° C, da bi zagotovili najučinkovitejše delovanje toplotne črpalke. Način hlajenja je 7/12 °C

Sistemi ogrevanja in hlajenja

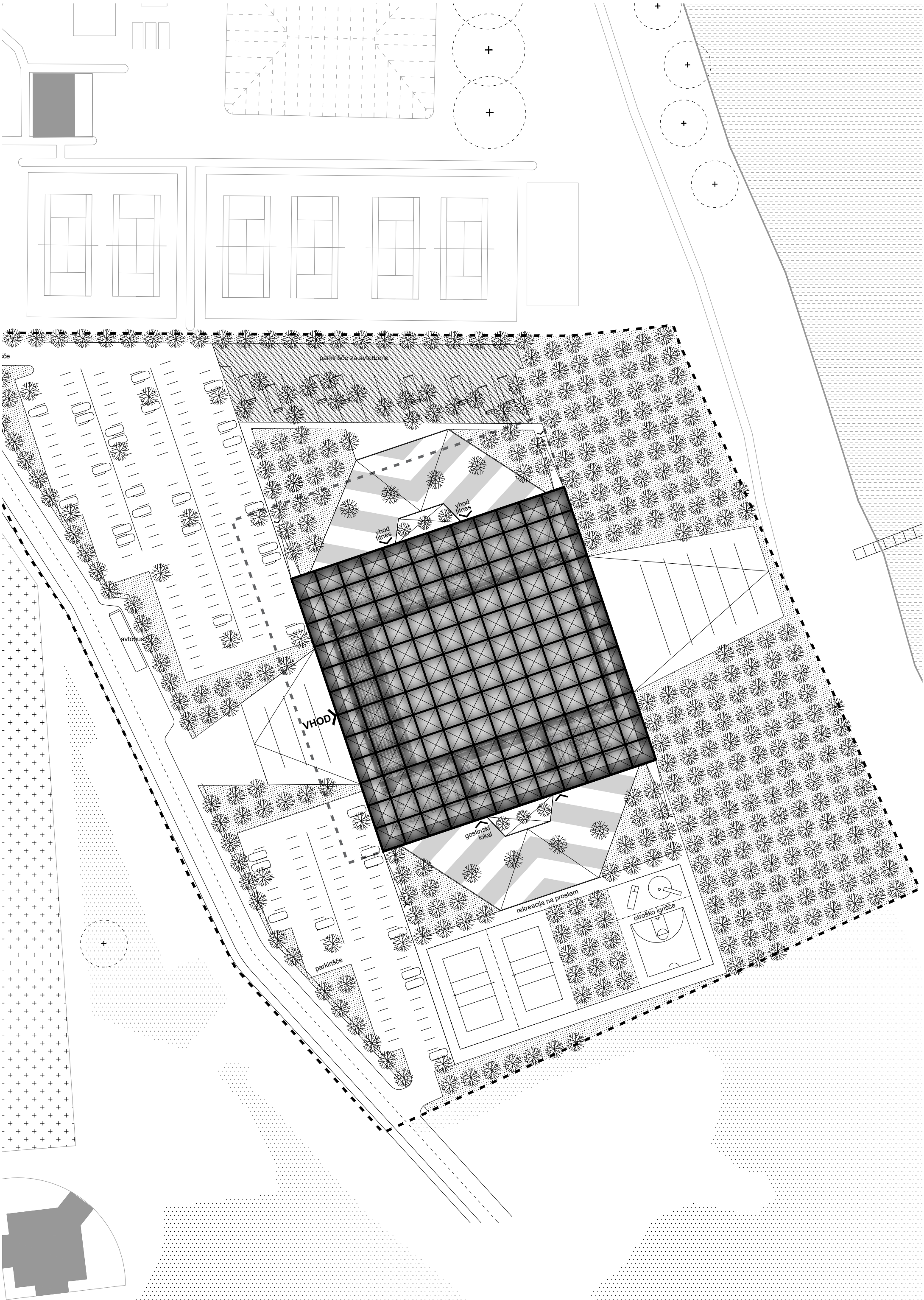
Za prostore, ki so ogrevani in hlajeni, je predviden sistem s štiricevnimi ventilatorskimi konvektorji. V prostorih, kjer hodite bos, je zagotovljeno talno gretje. Regulacijo ogrevanja zagotavljajo termostatski ventili, krmiljenje ventilatorskih konvektorjev pa preko elektromotornih ventilov. Vse distribucijske črpalke ogrevalne in hladilne vode so elektronsko krmiljene, kar v povezavi z regulacijo ogrevanja in hlajenja preko termostatskih ventilov in skozi ventile zagotavlja spremenljiv pretok v cevnem omrežju in prihrani energijo, potrebno za recirkulacijo ogrevalnih in hladilnih medijev.

Prezračevalni sistem

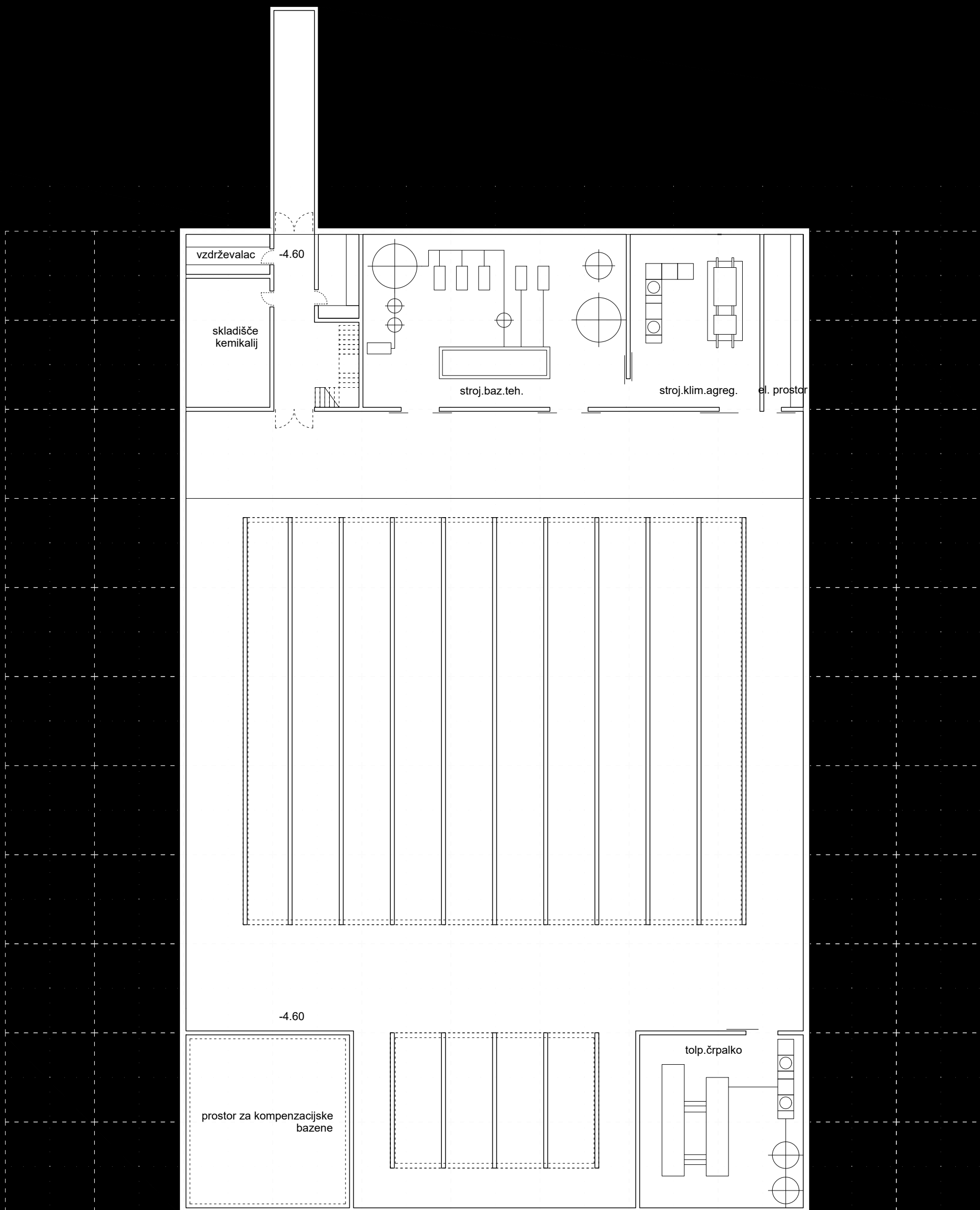
Zrak za prezračevalne namene se pripravlja v zračnih komorah z rekuperatorjem toplote za izkoriščanje toplote odpadnega zraka. Mehanski prezračevalni sistem z rekuperatorjem toplote zaradi velike vodno ogrevane površine dosega znatne prihranke energije za pokrivanje toplotnih izgub pri prezračevanju v primerjavi z naravnim prezračevanjem skozi okna. Mehansko prezračevanje bo zasnovano tako, da zmanjša prezračevanje na minimum v prostorih, ki trenutno niso v uporabi.

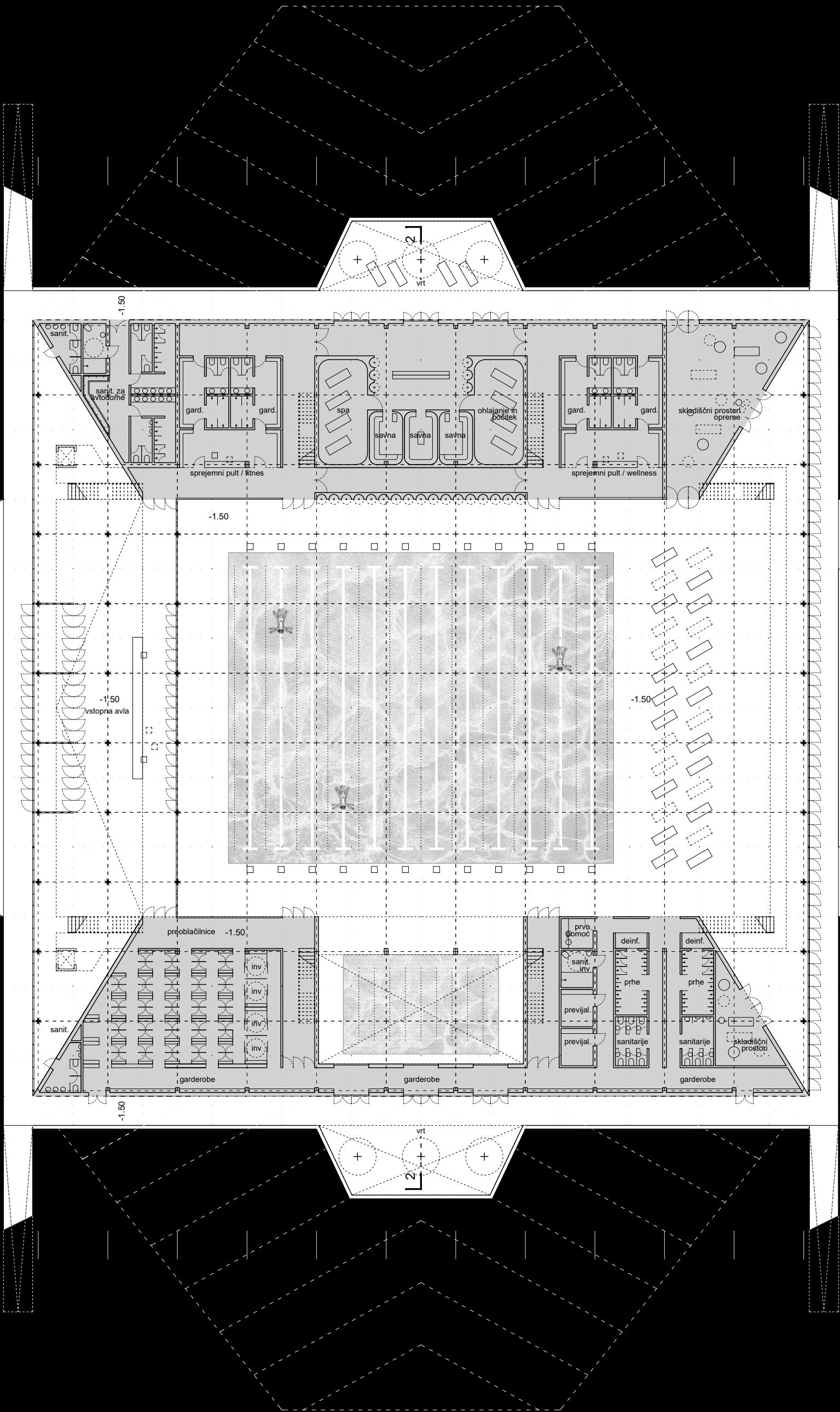
Samodejni nadzor in CNUS

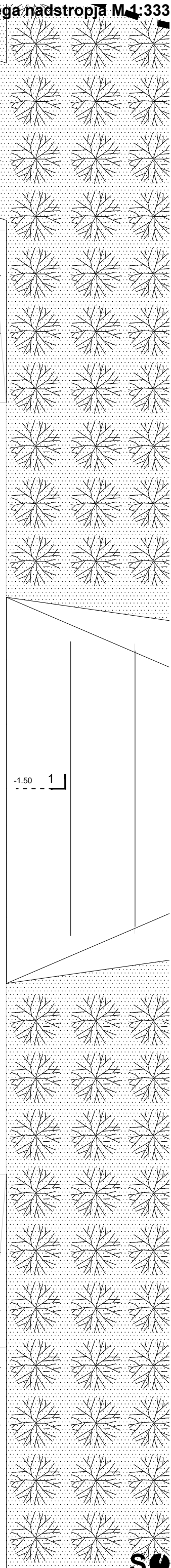
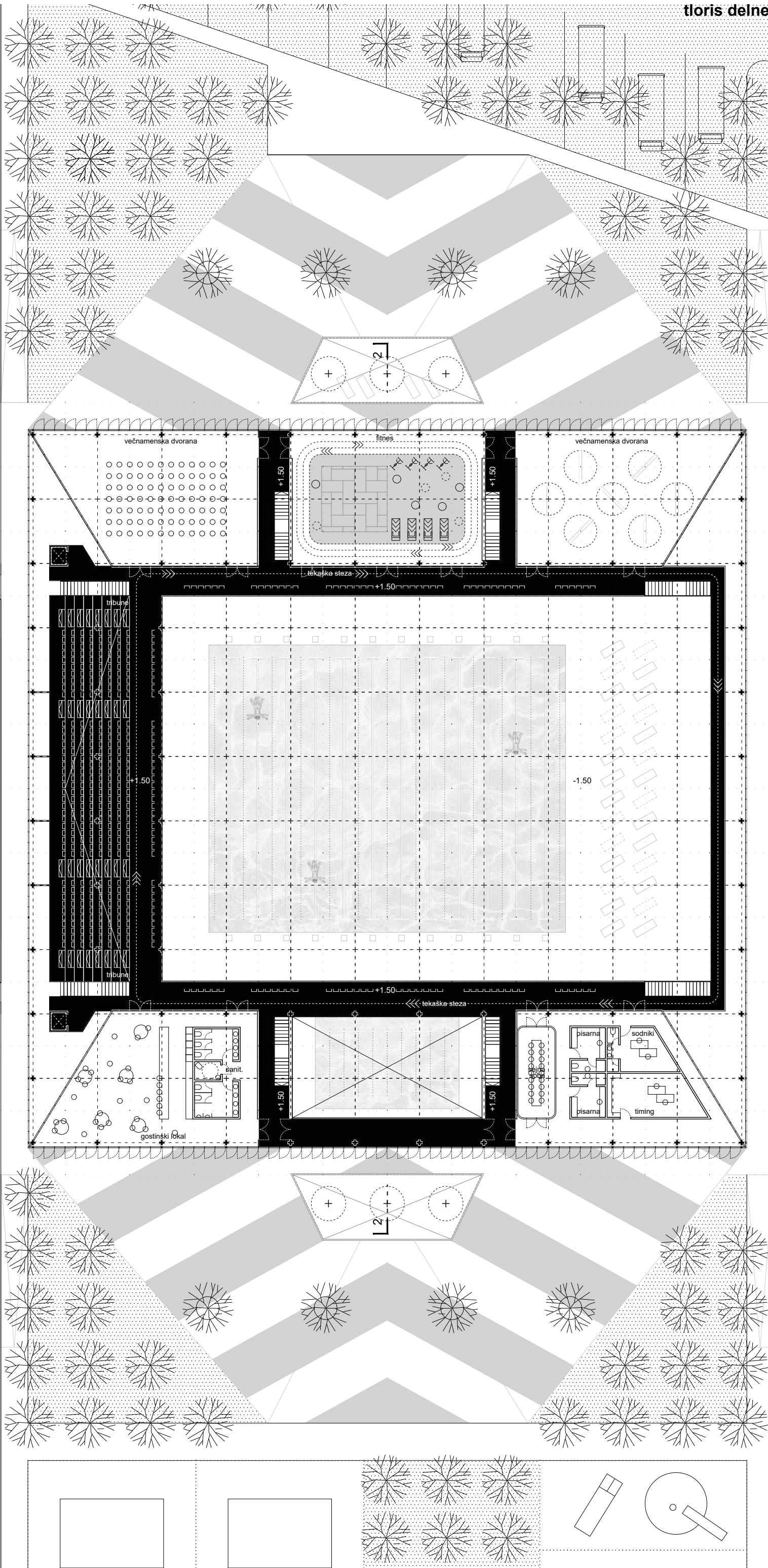
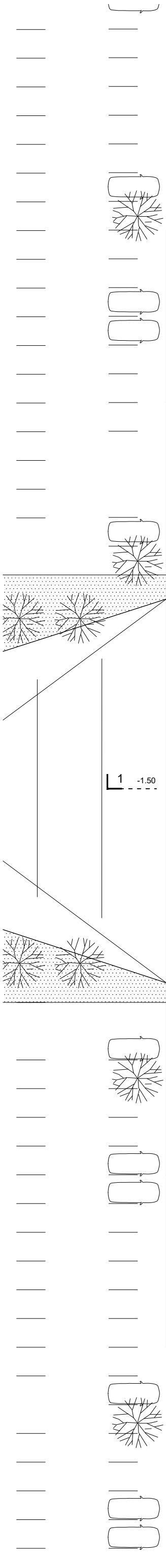
Vsi sistemi termotehničnih inštalacij morajo biti nadzorovani in kontrolirani preko centralnega nadzornega sistema. Vsaka tehnično-tehnološka enota ima ločene elektro omarice avtomatizacije, ki so integrirane kot celota preko CNUS. To omogoča spremljanje dela, analizo stanja in odkrivanje morebitnih napak ter, kar je najpomembnejše, hitro spreminjanje obratovalnih parametrov v primeru potrebe.



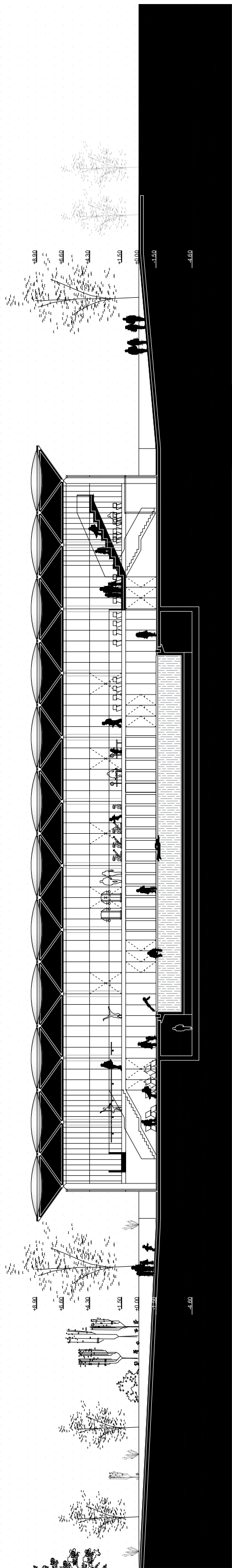
situacija natečajnega območja M 1:750



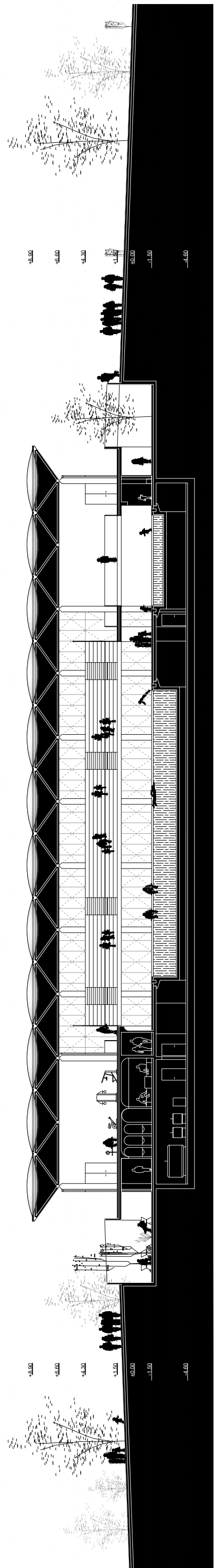




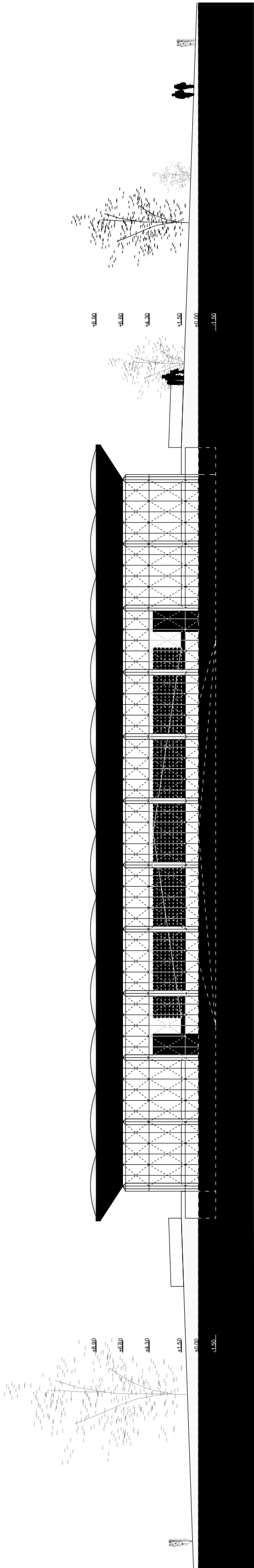
prerez 1-1 M 1:333



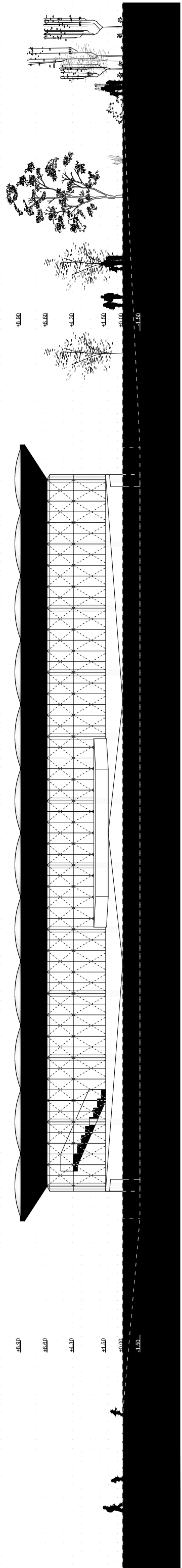
prerez 2-2 M 1:333

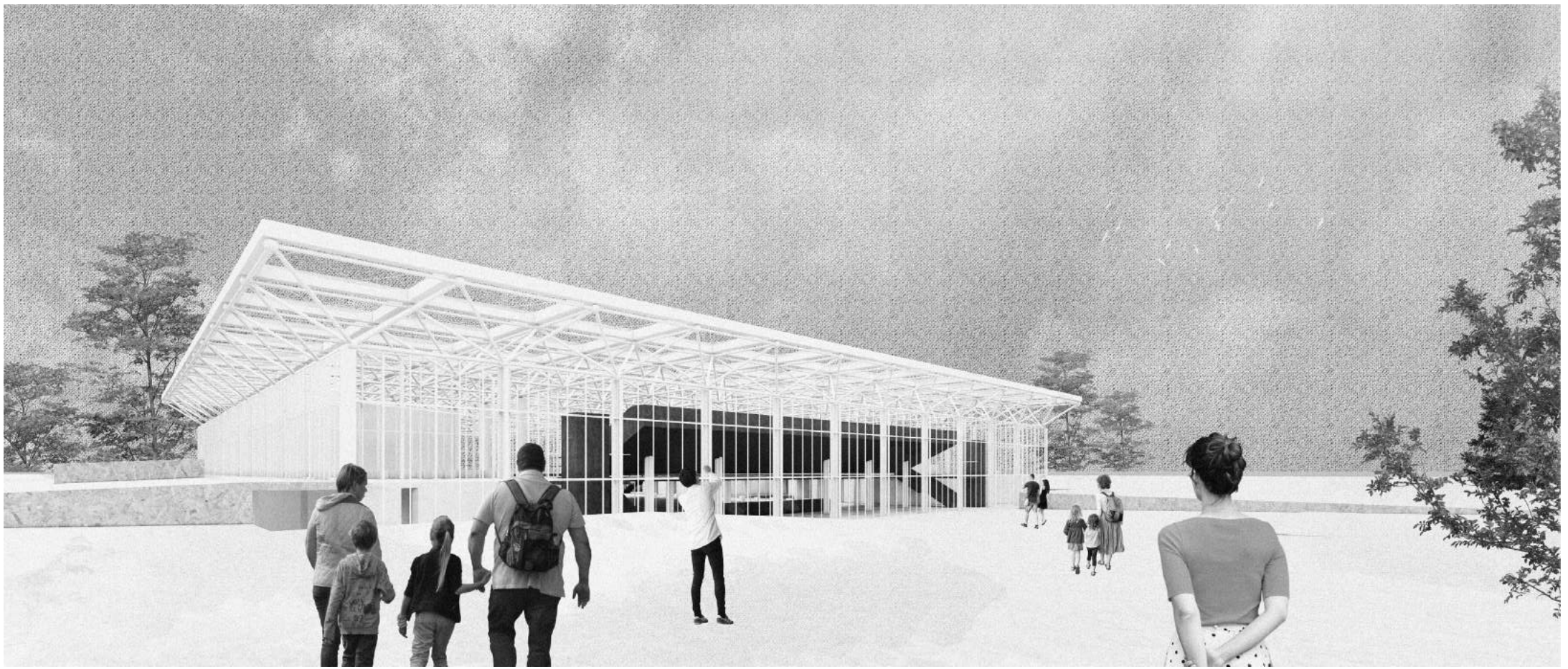
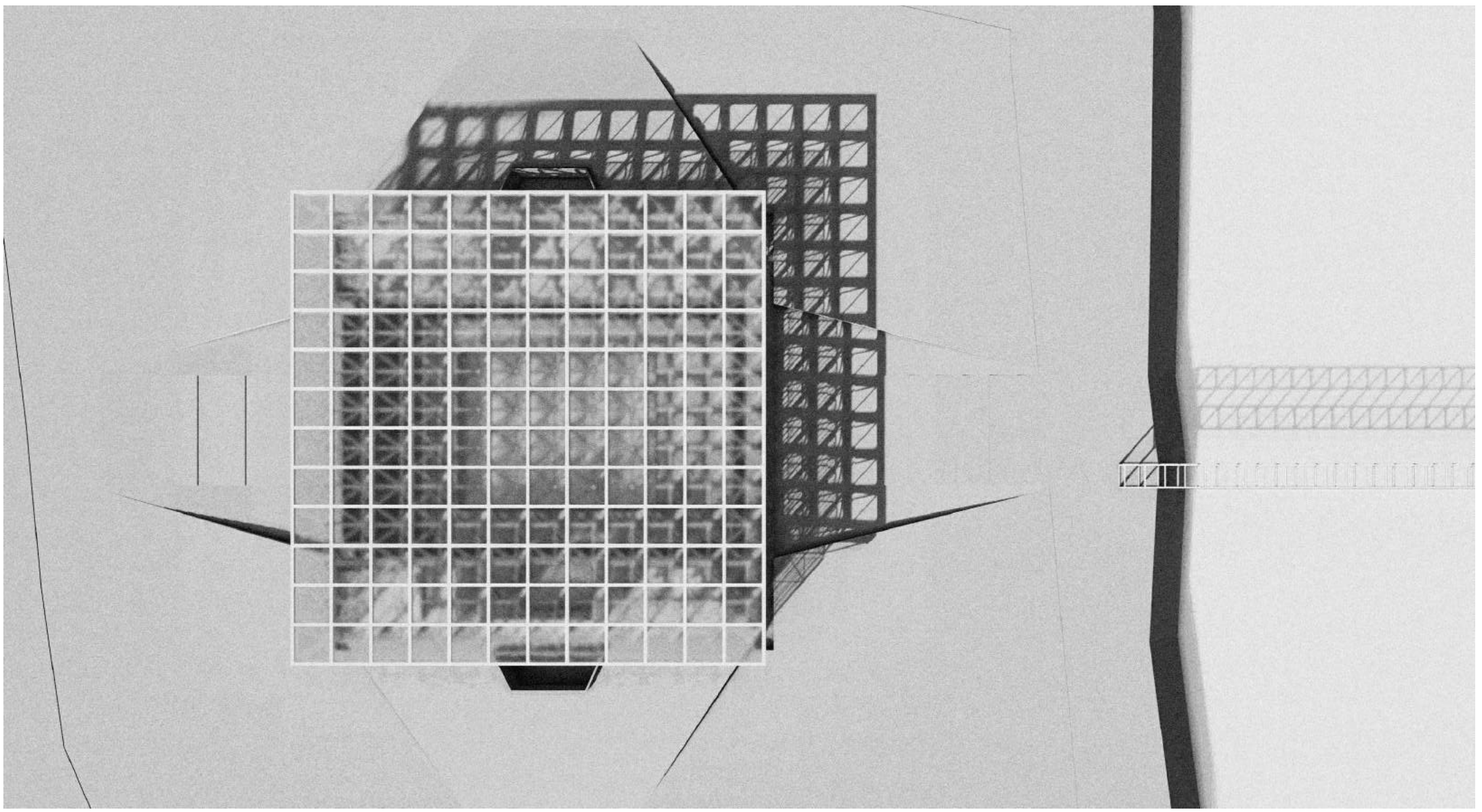


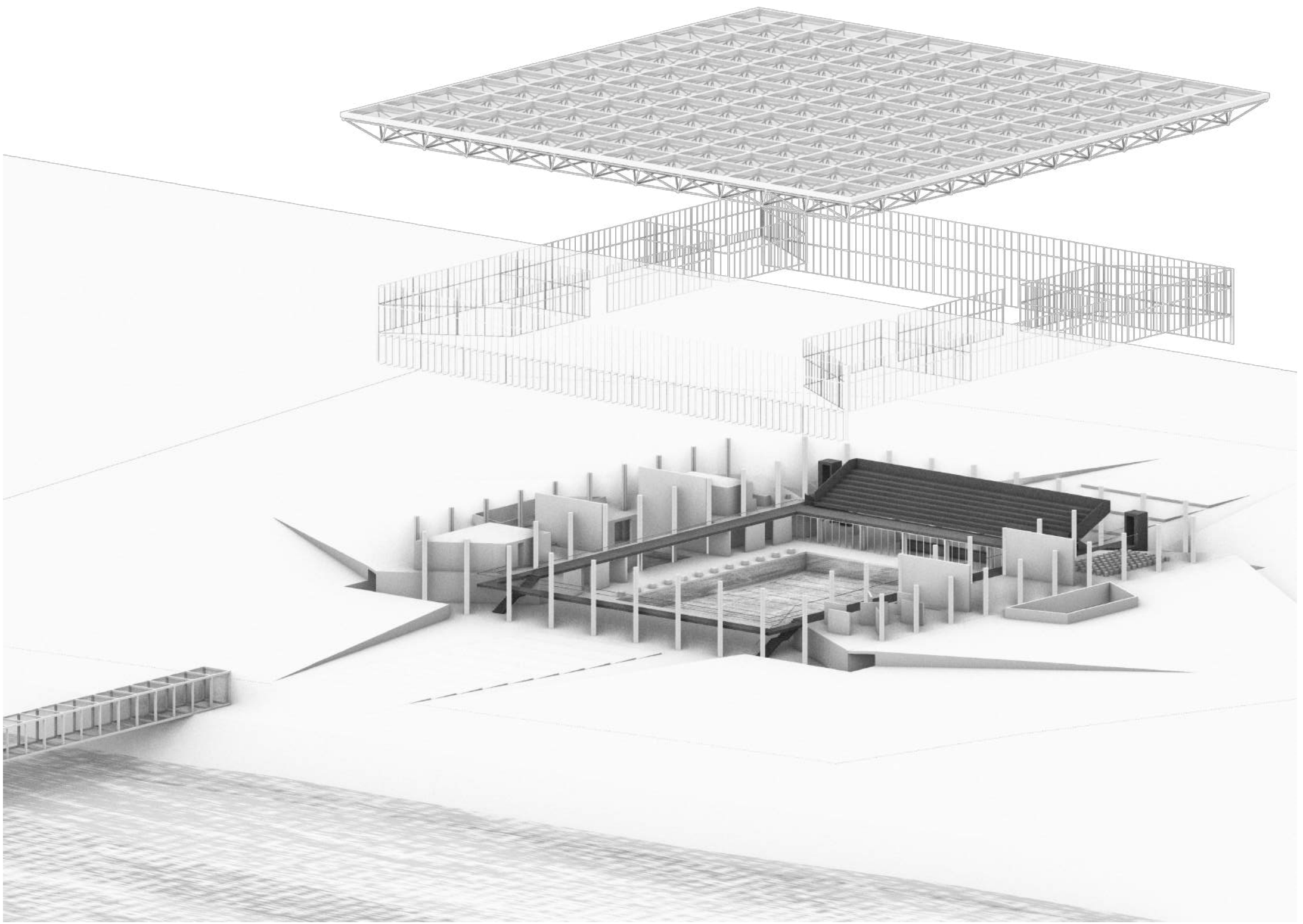
fasada V



fasada J







POVRŠINE NATEČAJNE REŠITVE BAZENSKEGA KOMPLEKSA KRŠKO - bazenska stavba in zunanje ureditve

Izpolnjujejo se polja, obarvana z modro barvo. Opombe se vpisuje v polja, ki so obarvana s svetlo zeleno barvo.

Faktor izrabe gradbene parcele (FI) je razmerje med bruto tlorisno površino objekta (vključno z zidovi) nad terenom in celotno površino gradbene parcele.

Faktor zazidanosti parcele namenjene gradnji, je razmerje med zazidano površino in celotno površino parcele, namenjene gradnji. V zazidano površino se štejejo tlorisni gabariti največje etaže stavb nad terenom, vključno s tlorisnimi gabariti vseh enostavnih in nezahtevnih objektov, ki so stavbe. (OPN KRŠKO)

Parcela namenjena gradnji je stavbno zemljišče, namenjeno gradnji. Sestavljena je iz ene ali več zemljiških parcel ali njihovih delov, na katerem stoji ali na katerem je predviden objekt in na katerem so urejene površine, ki služijo takšnemu objektu oziroma je predvidena ureditev površin, ki bodo služile takšnemu objektu. Sem se šteje gradbena parcela po prejšnjih predpisih. (OPN KRŠKO)

1. PODATKI O PROJEKTU

ŠIFRA NATEČAJNEGA ELABORATA

LSF10

2. PREGLED BRUTO TLORISNIH POVRŠIN

OCENJENA SKUPNA NETO TLORISNA POVRŠINA STAVBE (natečajna naloga)

4.023,00 m²

OCENJENA SKUPNA BRUTO TLORISNA POVRŠINA STAVBE (natečajna naloga)

/ m²

OCENJENA VELIKOST GRADBENE PARCELE

27.544,00 m²

NATEČAJNA REŠITEV	POVRŠINA	OPOMBE (izpolniti po potrebi)
BRUTO TLORISNA POVRŠINA KLET	1194 m ²	
BRUTO TLORISNA POVRŠINA PRITLIČJE	3902 m ²	
BRUTO TLORISNA POVRŠINA DELNO NADSTROPJE	1785 m ²	
BTP SKUPAJ	6881,00 m²	
Ureditve znotraj ograjenega dela bazenskega kompleksa	6881 m ²	
Ureditve zunaj ograjenega dela bazenskega kompleksa	9267 m ²	
UREDITVE SKUPAJ	16148,00 m²	

3. IZRAČUN FAKTORJA IZRABE GRADBENE PARCELE (FI)

BRUTO TLORISNA POVRŠINA OBJEKTA NAD TERENOM

2979,00 m²

FAKTOR IZRABE GRADBENE PARCELE (FZ)

0,11

4. IZRAČUN FAKTORJA ZAZIDANOSTI GRADBENE PARCELE (FI)

TLORISNA PROJEKCIJA ZUNANJIH DIMENZIJ NAJVEČJIH ETAŽ NAD TERENOM

3902,00 m²

FAKTOR ZAZIDANOSTI GRADBENE PARCELE (FI)

0,14

PREGLED KVADRATUR NATEČAJNE REŠITVE BAZENSKEGA KOMPLEKSA KRŠKO - bazenska stavba

Izpolnjujejo se polja NTP, obarvana z modro barvo. Opombe se vpisuje v polja, ki so obarvana svetlo zeleno barvo.

Če so za funkcioniranje bazenske stavbe glede na predviden program potrebni dodatni prostori, ki niso eksplicitno navedeni, naj jih natečajnik vključi v natečajno rešitev. Tabela omogoča dodatne prostore po presoji natečajnikov, kar se vpiše v tabeli.

Pri zasnovi bazenskega objekta in določitvi kvadraturnih prostorov je treba upoštevati normative, standarde in zakonodajna določila s predmetnega področja. Predlagane površine programov so ocenjene in lahko odstopajo glede na natečajne rešitve. V primeru, da posamezna površina v natečajni rešitvi odstopa za več kot 15%, je obvezna utemeljitev vrstici OPOMBE, kjer bo označeno. V stolpec OPOMBE se lahko dodaja besedilo za boljše razumevanje natečajne rešitve, ne glede na omenjeno odstopanje.

1. PODATKI O PROJEKTU

ŠIFRA NATEČAJNEGA ELABORATA

L5F10

2. PREGLED POVRŠIN

OCENJENA SKUPNA BRUTO TLORISNA POVRŠINA STAVBE (natečajna naloga)

/

OCENJENA SKUPNA NETO TLORISNA POVRŠINA STAVBE (natečajna naloga)

4.023,00

DOSEŽENA NETO TLORISNA POVRŠINA STAVBE (natečajna rešitev)

4995 m²

DOSEŽENA BRUTO TLORISNA POVRŠINA STAVBE (natečajna rešitev)

6881 m²

OCENA INVESTICIJE

EUR

z 22% DDV

NATEČAJNA NALOGA

ŠIFRA	ETAŽA	PROSTOR	NTP	NATEČAJNA REŠITEV		ODSTOPANJE	OPOMBE	BTP	m ²
				m ²	m ²	površina	natečajnik izpolni po potrebi		
	KLET	TEHNIČNI IN SERVISNI PROSTORI					V natečajnih rešitvah se lahko podajo tudi izboljšave z ustrežno obrazložitvijo.		
1.									
1_1		podbazeenje (maksimalno 1/2 pritlične etaže)	324 m ²	320 m ²	4 m ²			441 m ²	
1_2		prostor za kompenzacijske bazene	100 m ²	101 m ²	-1 m ²			139 m ²	
1_3		strojnica (klimat, hladilni agregat...)	80 m ²	88 m ²	-8 m ²			121 m ²	
1_4		strojnica za toplotn črpalko voda-voda	100 m ²	101 m ²	-1 m ²			138 m ²	
1_5		strojnica bazenske tehnike <i>Skupna za oba bazena. Višina 3 m.</i>	200 m ²	180 m ²	20 m ²			248 m ²	
1_6		skladišni prostori opreme in rekvizitov	100 m ²	119 m ²	-19 m ²			164 m ²	
1_7		skladišče kemikalij za vzdrževanje bazenske vode	50 m ²	42 m ²	8 m ²			58 m ²	
1_8		prostor za hrambo čistil	8 m ²	12 m ²	-4 m ²			17 m ²	
1_9		elektro prostor	20 m ²	26 m ²	-6 m ²			36 m ²	
2.	PRITLIČJE	OSREDNJI PROSTORI							
2_1		vhodni del	60 m ²	192 m ²	-132 m ²			265 m ²	
2_2		gostinski lokal <i>10 x miz/4 osebe; omogoči naj se pogled na notranji bazen</i>	60 m ²	190 m ²	-130 m ²			262 m ²	
2_3		garderobe <i>250 garderobnih omaric</i>	200 m ²	120 m ²	80 m ²			165 m ²	
2_4		preoblačilnice <i>2 x 25 oseb + preoblačilna kabina za invalide</i>	36 m ²	140 m ²	-104 m ²			193 m ²	
2_5		prhe <i>M/2 /invalidi; 20% prh mora biti v kabinah za prhanje</i>	40 m ²	36 m ²	4 m ²			50 m ²	
2_6		sanitarije <i>M/2 /invalidi</i>	34 m ²	28 m ²	6 m ²			38 m ²	
2_7		previjalnica in sanitarije za otroke	5 m ²	6 m ²	-1 m ²			8 m ²	
2_8	wellness center	wellness center - sprejemni pult	10 m ²	12 m ²	-2 m ²			17 m ²	
2_9		wellness center- spa	40 m ²	34 m ²	6 m ²			47 m ²	
2_10		wellness center - savne <i>3 savne, vsaka v velikosti 4-5 sedežev</i>	36 m ²	32 m ²	4 m ²			44 m ²	
2_11		wellness center - sanitarije <i>M/2 /invalidi</i>	14 m ²	12 m ²	2 m ²			17 m ²	
2_12		prostor za ohlajanje in počitek	40 m ²	34 m ²	6 m ²			47 m ²	
2_13		prostor zapredhodno umivanje	10 m ²	8 m ²	2 m ²			11 m ²	
2_14	bazen	osrednji plavalni bazen <i>Dimenzije: 25 m x 31 m, da je možno izvesti 12 plavalnih prog širine 2,5 m in 2 x 0,5 m od prve in zadnje proge do stene bazena. Globina bazena 200 cm. Konfiguracija bazena mora omogočati stalne ali premične startne bloke za izvedbo tekmovanj s skokom v vodo. Stopnice za vhod in izhod iz bazena.</i>	775 m ²	775 m ²	0 m ²			1068 m ²	
2_15		manjši plavalni bazen <i>Dimenzije: 12,5 m x 8,00 m. Globina bazena 80 cm. Stopnice za vhod in izhod iz bazena naj bodo po daljši strani bazena. Pri izvedbi vstopa in izstopa je treba načrtovati način prilagoditve vsem ciljnim skupinam. Vstopna točka naj bo zasnovana čim bolj enostavno in naj se ne opira na aistenco osebja kot tehnično rešitev.</i>	96 m ²	100 m ²	-4 m ²			138 m ²	
2_16		bazenska ploščad <i>Na bazenski ploščadi naj se predvidi prostor za okvirno 30 ležalnikov, širina pasu mora biti vsaj 4 m (ležalnik potrebuje cca 2 m prostora). predvideti je treba tudi lokacijo dvignjenega prostora /sotla za reševalca za neprekinjeno opazovanje (1 lokacija neposredno ob bazenih). V primeru, da bo bazenska ploščad večja kot 500 m², je treba v skladu s Pravilnikom o minimalnih higienskih zahtevah, ki jih morajo izpolnjevati kopališča in kopalna voda v bazenih predvideti večje število obiskovalcev in več PM.</i>	500 m ²	730 m ²	-230 m ²			1006 m ²	
2_17		deinfekcijski bazenčki ali sistem bočnih prh za razkuževanje nog (v sklopu komunikacij)	2 m ²	10 m ²	-8 m ²			14 m ²	
2_18		zunanj prostor za sončenje (plaža), povezan z bazeni	100 m ²	200 m ²	-100 m ²			275 m ²	
2_19	prostor za reševalca	prostor za reševalca iz vode in prvo pomoč	8 m ²	8 m ²	0 m ²			11 m ²	
2_20	tribune	tribune za gledalce in tekmovalce <i>cca 400 oseb</i>	240 m ²	240 m ²	0 m ²			330 m ²	
2_21	sanitarije za potrebe parkirišča za avtodome	sanitarije za potrebe parkirišča za avtodome	50 m ²	84 m ²	-34 m ²			115 m ²	
3.	DELNO NADSTROPJE	VEČNAMENSKI IN SPREMLJEVALNI PROSTORI							
3_1	večnamenska dvorana 1	večnamenska dvorana 1 <i>cca 170-215 m²</i>	215 m ²	190 m ²	25 m ²			262 m ²	
3_2	večnamenska dvorana 2	večnamenska dvorana 2 <i>cca 170-215 m²</i>	170 m ²	190 m ²	-20 m ²			262 m ²	
3_3	fitnes	večnamenski fitnes, ogrevalna telovadnica <i>minimalna višina prostora 4 m</i>	190 m ²	192 m ²	-2 m ²			264 m ²	
3_4	pisarna 1,2	klubska pisarna in pisarna uprave <i>2x pisarna; 12 m², 12 m²</i>	24 m ²	24 m ²	0 m ²			33 m ²	
3_5	večnamenski prostor za organizacijo tekem	večnamenski prostor za organizacijo tekem (sodniki, organizatorji)	20 m ²	25 m ²	-5 m ²			33 m ²	
3_6	timing	prostor, namenjen organizaciji tekmovanj (timing)	30 m ²	30 m ²	0 m ²			41 m ²	

3_7	pisarna 3	prostor vzdrževalca alternativno možna lokacija v kleti	20 m ²	16 m ²	4 m ²	22 m ²
3_8	sejna soba	sejna soba	16 m ²	20 m ²	-4 m ²	28 m ²
3_9	komunikacije	komunikacije - suhe poti Količina komunikacij je odvisna od zasnove. Omogočati mora univerzalno dostopnost objekta. Zaželjena je racionalna zasnova.	m ²	60 m ²	m ²	83 m ²
3_10		komunikacije - mokre poti Količina komunikacij je odvisna od zasnove. Omogočati mora univerzalno dostopnost objekta. Zaželjena je racionalna zasnova.	m ²	45 m ²	m ²	62 m ²
DODATNI PROSTORI		DODATNI PROSTORI	DODATNI PROSTORI			
PRITLIČJE		Predstoba, garderobe in tuši - wellness center M / Ž	m ²	57 m ²	m ²	79 m ²
PRITLIČJE		Predstoba, garderobe in tuši - fitness M / Ž	m ²	68 m ²	m ²	94 m ²
DELNO NADSTROPJE		Gledališče Širitev komunikacije	m ²	98 m ²	m ²	135 m ²
			4995	-644		6881

PREGLED KVADRATUR NATEČAJNE REŠITVE BAZENSKEGA KOMPLEKSA KRŠKO - zunanja ureditev

Popis je informativen, natečajnik naj ga skladno s predlagano rešitvijo smiselno dopolni. Izpolnjujejo se polja, obarvana z modro barvo. Opombe se vpisujejo v polja, ki so obarvana s svetlo zeleno barvo.

ŠIFRA	UREDITEV	POVRŠINA	OPOMBE (natečajnik izpolni po potrebi)
	SKUPNA POVRŠINA (točka 11.)	6891,00 m ²	
	SKUPNA POVRŠINA (točka 12.)	7811,00 m ²	

11. Ureditve znotraj ograjenega dela bazenskega kompleksa		V natečajnih rešitvah se lahko podajo tudi izboljšave z ustrezno obrazložitvijo.	
11_1	terasa plaža	1350,00 m ²	
11_2	zunanj tuši	30,00 m ²	
11_3	zelenice z drevjem	5150,00 m ²	
11_4	drugo /terasa	361,00 m ²	
		6891,00	

12. Ureditve zunaj ograjenega dela bazenskega kompleksa			
12_1	parkirišče za uprabnike bazenskega kompleksa in drop-off cona	130,00 m ²	
12_2	prostor za parkiranje in shranjevanje koles	30,00 m ²	
12_3	poti za pešce	980,00 m ²	
12_4	kolesarske poti	525,00 m ²	
12_5	otroško igrišče	140,00 m ²	
12_6	rekreacija na prostem	1025,00 m ²	
12_7	prostor za ustvarjanje posebnih pogojev (civilna zaščita, gasilci, potapljači)	30,00 m ²	
12_8	zasajene zelene površine	2265,00 m ²	
12_9	zatravljene površine	1026,00 m ²	
12_10	tlakovane površine	1540,00 m ²	
12_11	ploščad za obiskovalce ob reki	120,00 m ²	
		7811,00	
SKUPAJ 11. IN 12.		14702,00 m²	

VREDNOST INVESTICIJE

Popis je informativen, natečajnik naj ga skladno s predlagano rešitvijo smiselno dopolni. Izpolnjujejo se polja, obarvana z modro barvo. Opombe se vpisujejo v polja, ki so obarvana s svetlo zeleno barvo.

ŠIFRA	VRSTA DEL	VREDNOST DEL NATEČAJNE REŠITVE (brez DDV)		OPOMBE (natečajnik izpolni po potrebi)	VREDNOST DEL NATEČAJNE NALOGE (z DDV)	ODSTOPANJE (z DDV)
13.		površina m2	vrednost €/m2			
13_1	gradbeno obrtniška dela	6.881,00	600,00 €	4.128.600,00 €	5.036.892,00 €	
13_2	inštalacijska dela	6.881,00	50,00 €	344.050,00 €	419.741,00 €	
13_3	tehnološka oprema	6.881,00	200,00 €	1.376.200,00 €	1.678.964,00 €	
13_4	notranja oprema	6.881,00	50,00 €	344.050,00 €	419.741,00 €	
13_5	zunanja ureditev	1.025,00	20,00 €	20.500,00 €	25.010,00 €	
13_6	hortikultura ureditev	3.290,00	5,00 €	16.450,00 €	20.069,00 €	
13_7	priključki na infrastrukturo	500,00	50,00 €	25.000,00 €	30.500,00 €	
13_8	prometna ureditev	6.432,00	30,00 €	192.960,00 €	235.411,20 €	
skupaj stavba				6.192.900,00 €	7.555.338,00 €	
skupaj zunanja ureditev s komunalnimi vodi				254.910,00 €	310.990,20 €	
skupaj brez DDV				6.447.810,00 €		
DDV 22%				1.418.518,20 €		
skupaj z DDV				7.866.328,20 €	6.310.091,80 €	1.556.236,40 €

INFORMATIVNA PONUDBAZA IZDELAVO PROJEKTNE DOKUMENTACIJE

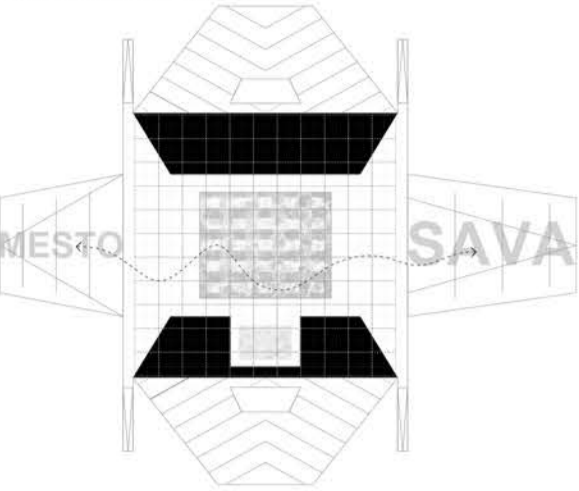
Skupaj cena vseh del brez DDV	441.000,00 EUR
-------------------------------	----------------

Natečajni pogoji - natečaj BAZEN KRŠKO

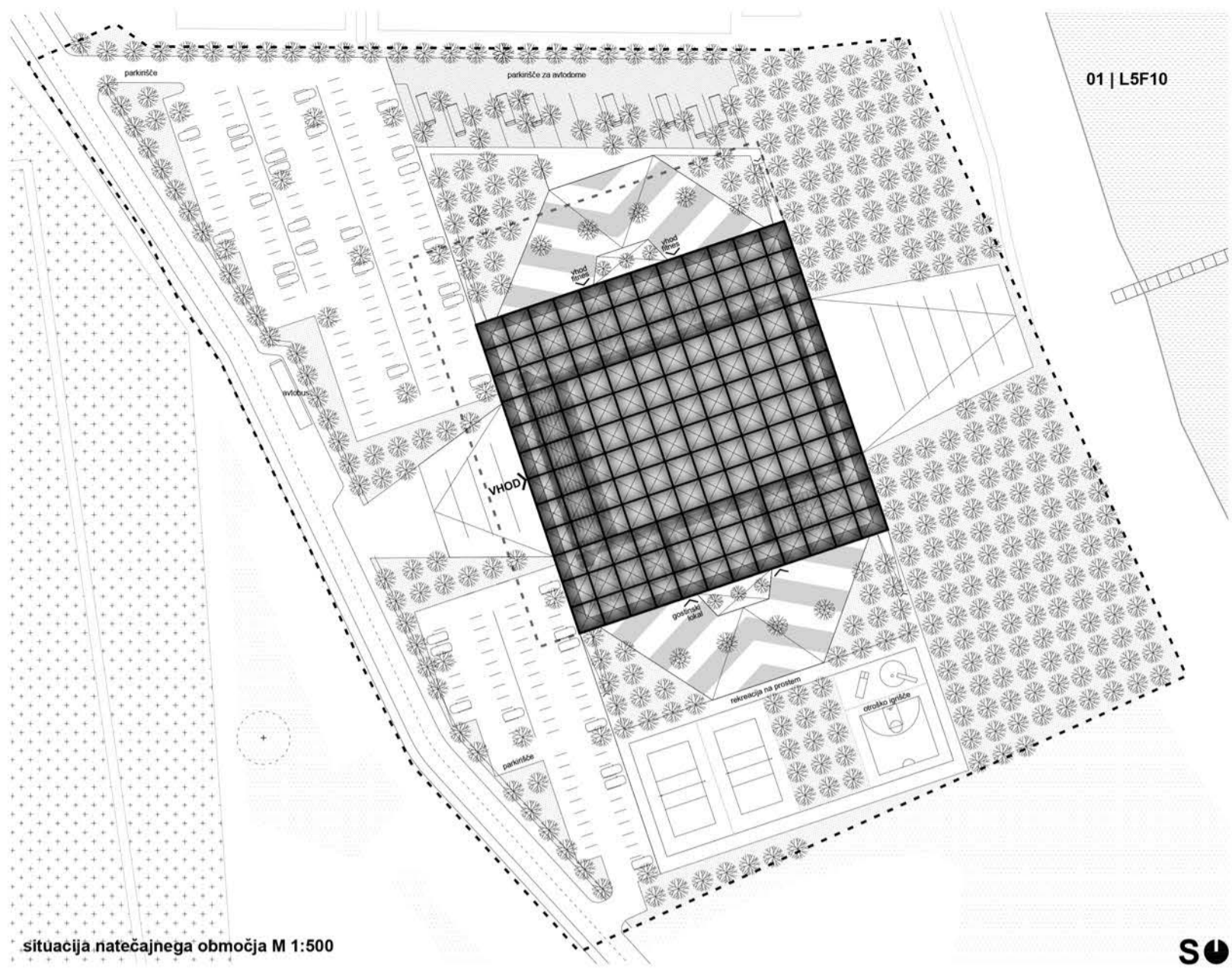
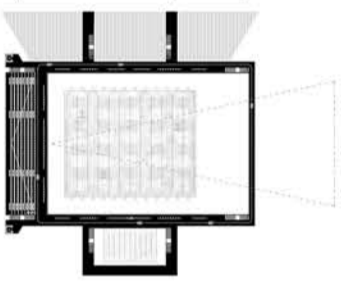
Urbanizem

Bazen je postavljen v odnosu na reku Savo kot prevladujoč prostorski avtoriteti in vzpostavlja nov sistem parcelnih smeri. Lokacija na sred območja omogoča razdelitev na 3 cone zunanjih območij: zahodnu tampon conu, glede na načrtovano cesto, pokopališče in zahtevanim parkiriščem, osrednjo conu s kampom na severu, športnim igrišči na jugu in vzhodni del ki pripada zavarovani krajini in naravi.

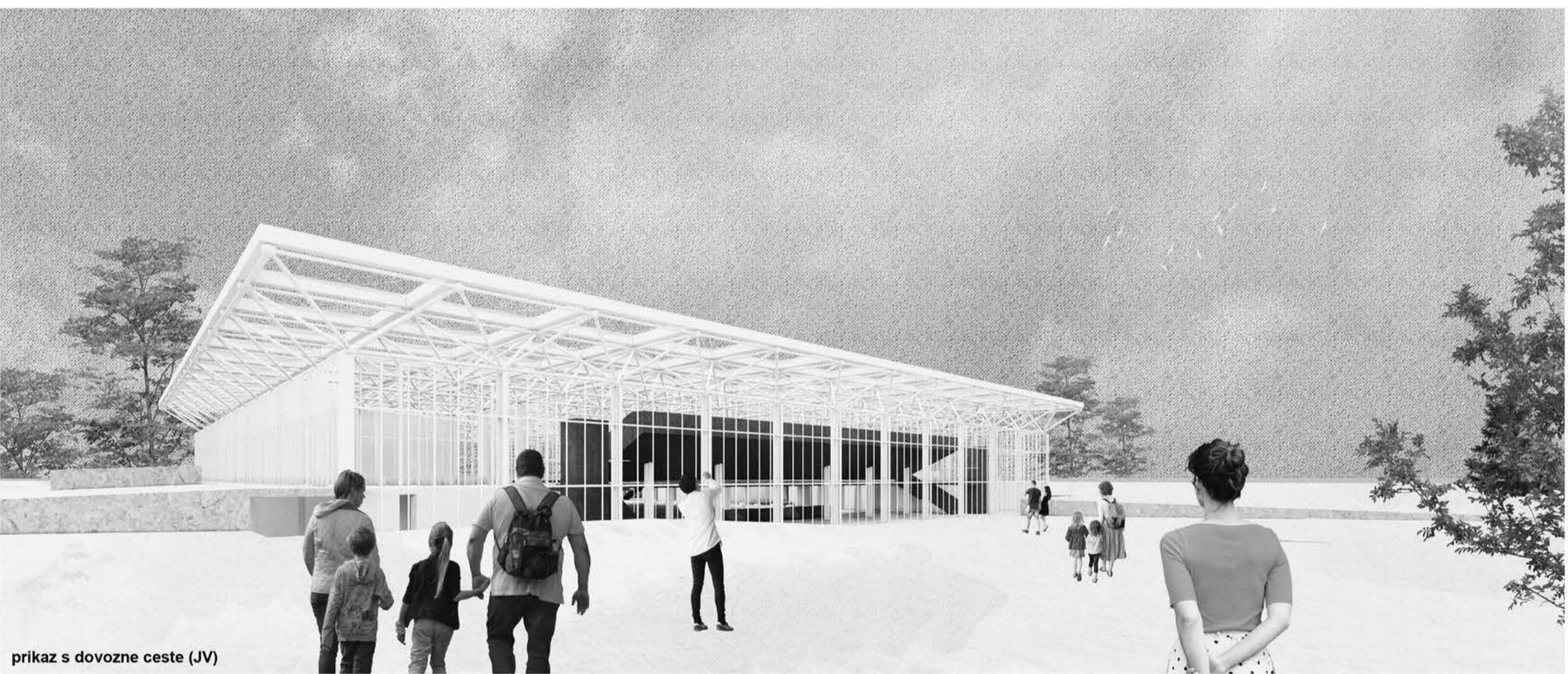
pritličje
povezava mesta in reke



nadstropje
povezovanje športno-rekreacijskih objektov



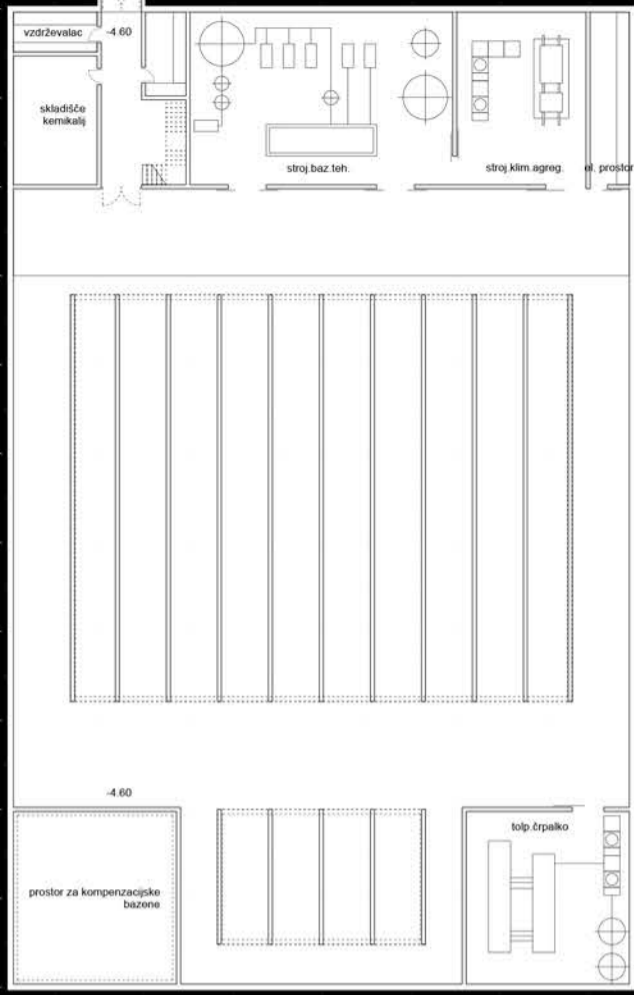
situacija natečajnega območja M 1:500



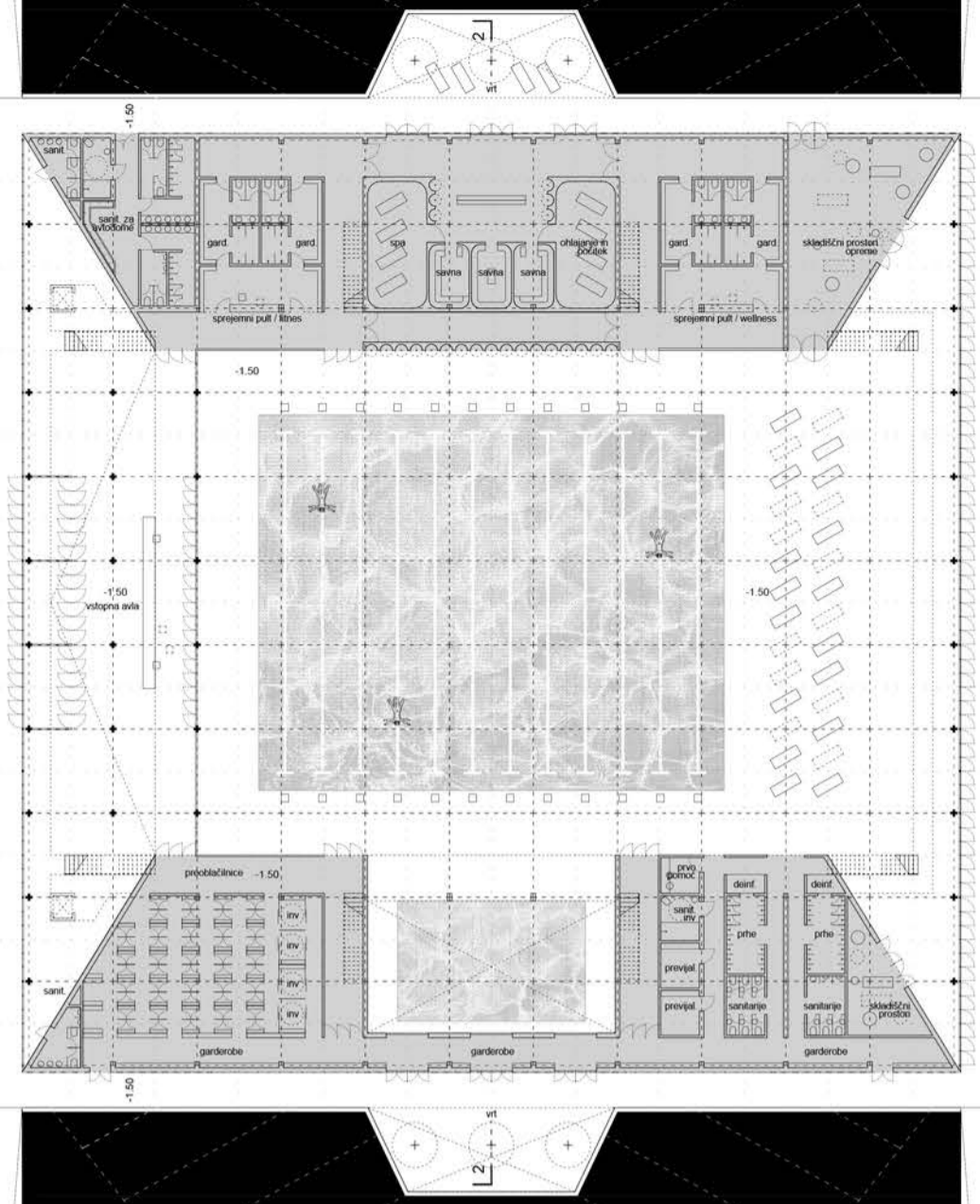
prikaz s dovozne ceste (JV)



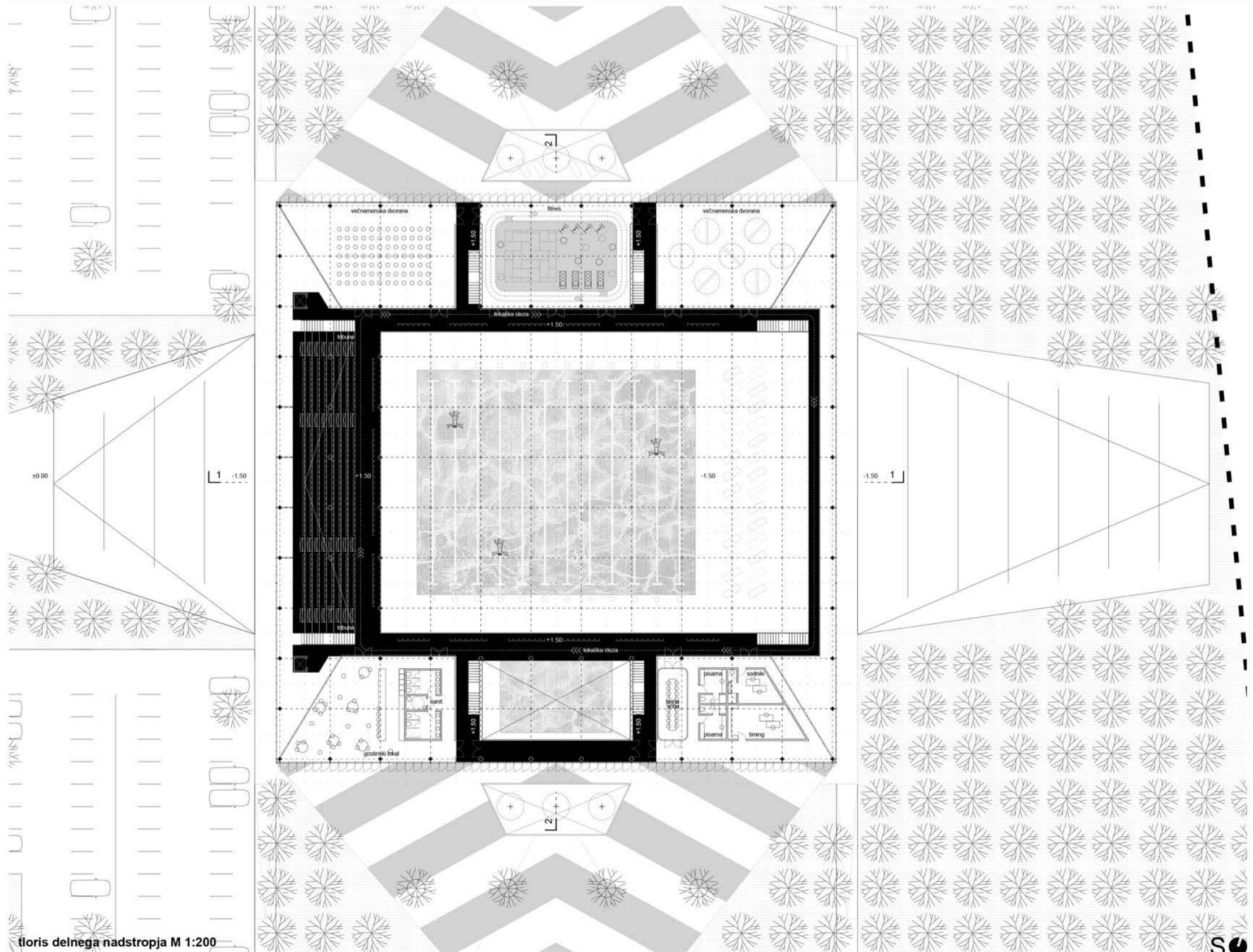
prikaz s rečne strani (S)



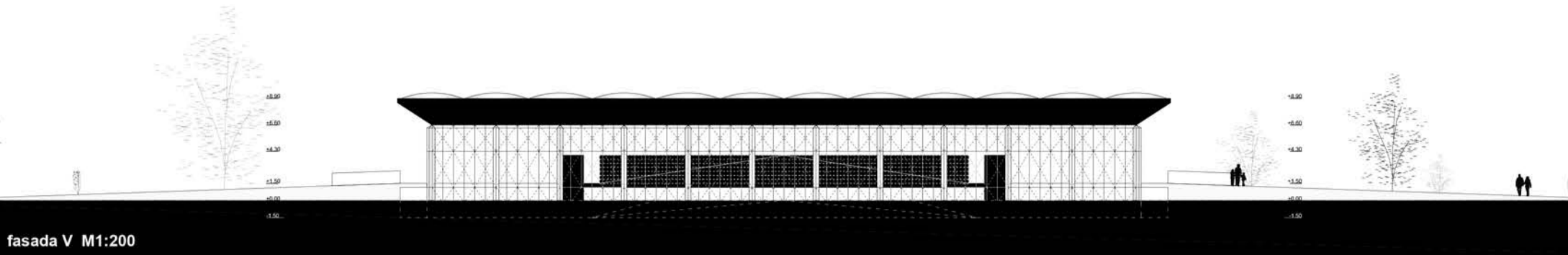
tloris kleti M 1:200



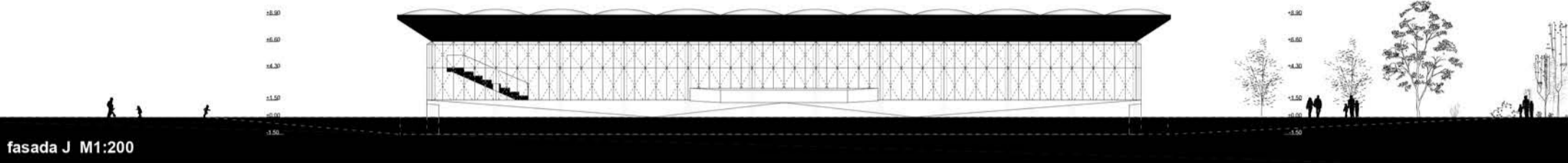
tloris pritličja M 1:200



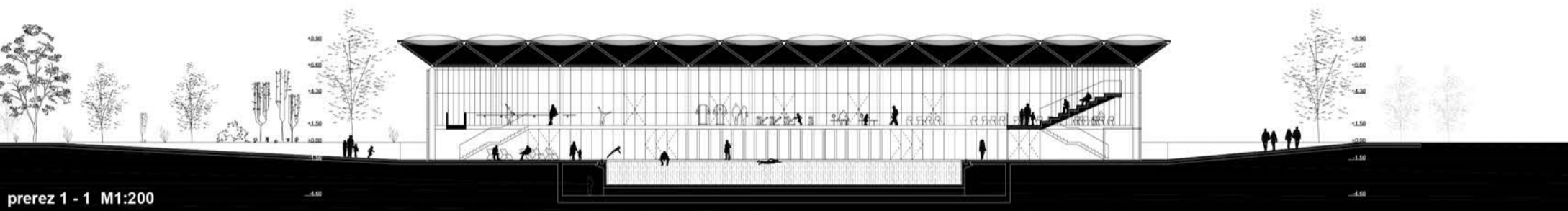
tloris delnega nadstropja M 1:200



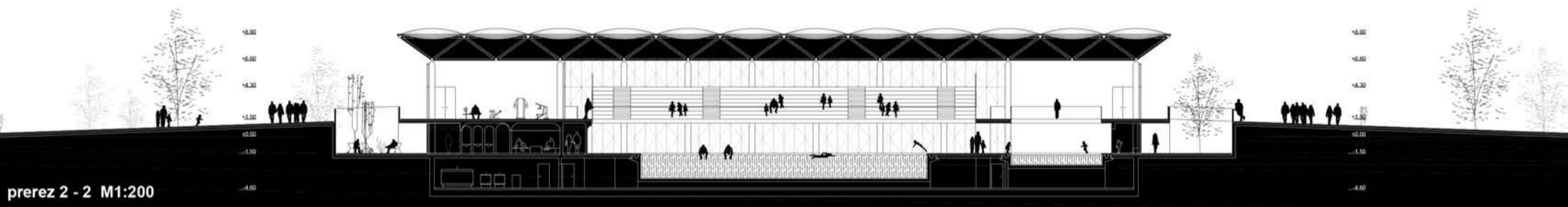
fasada V M1:200



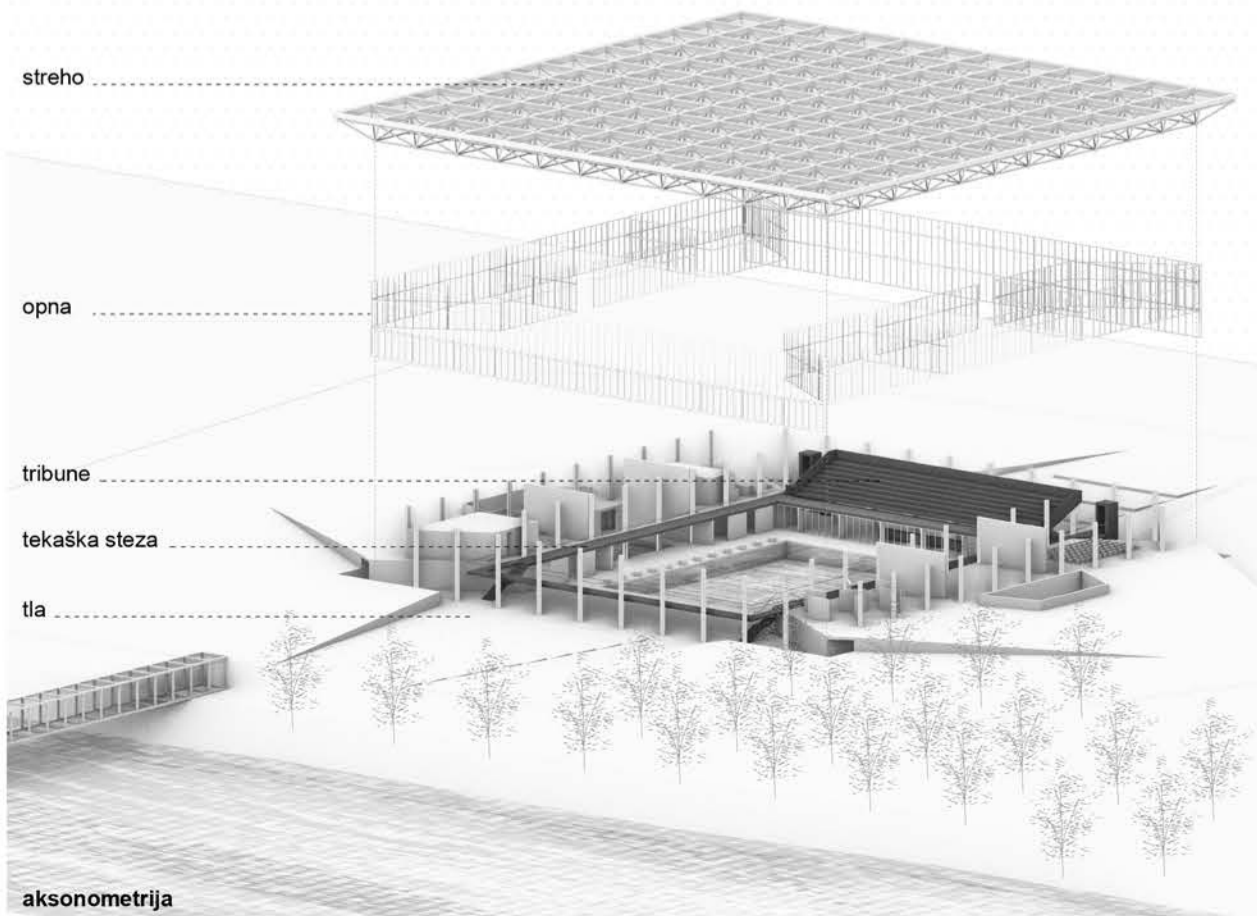
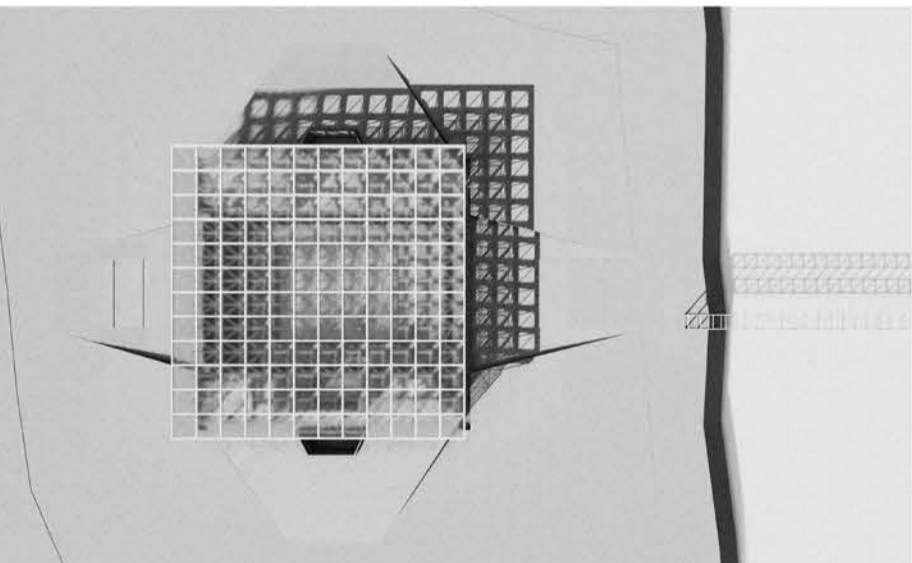
fasada J M1:200



prez 1 - 1 M1:200



prez 2 - 2 M1:200



aksonometrija