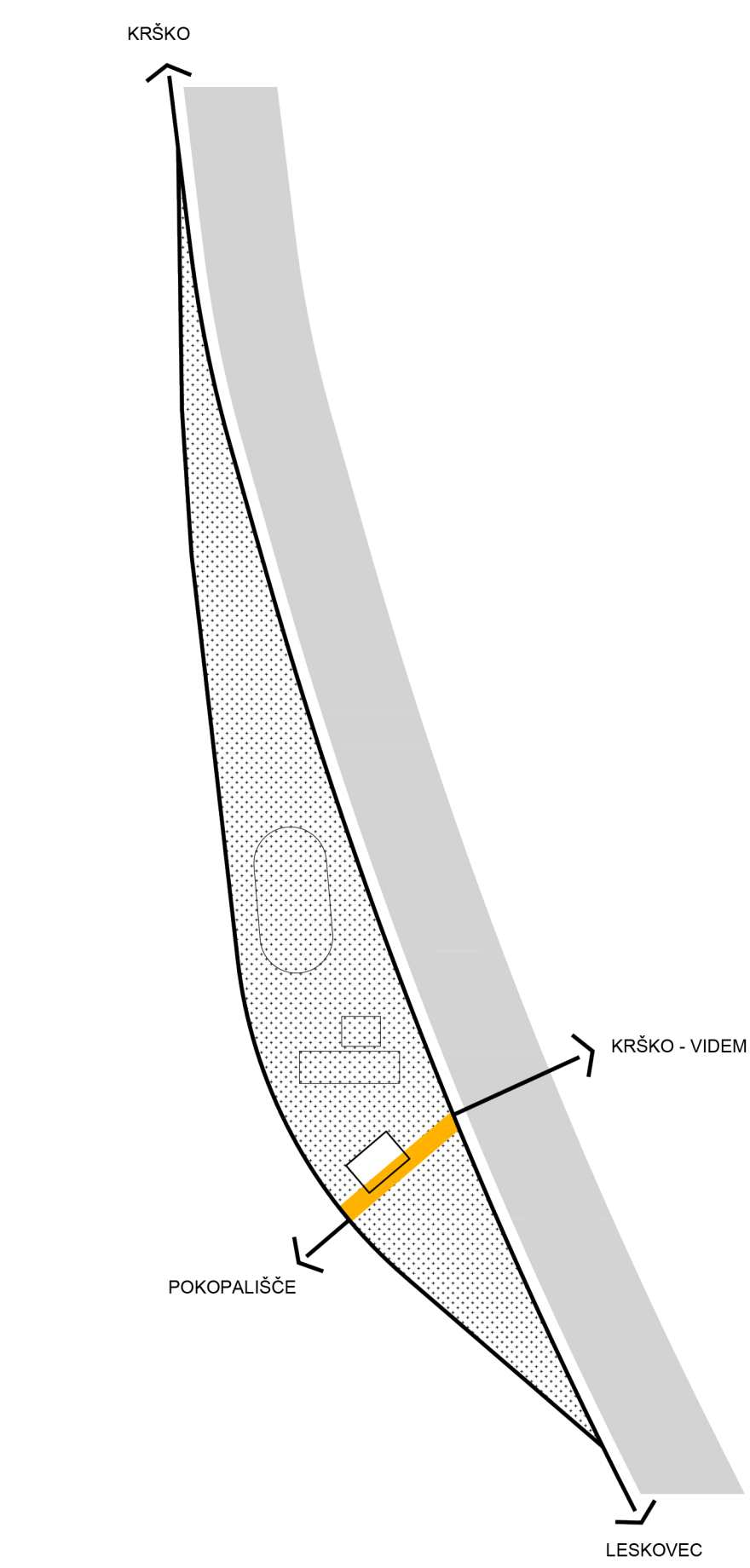


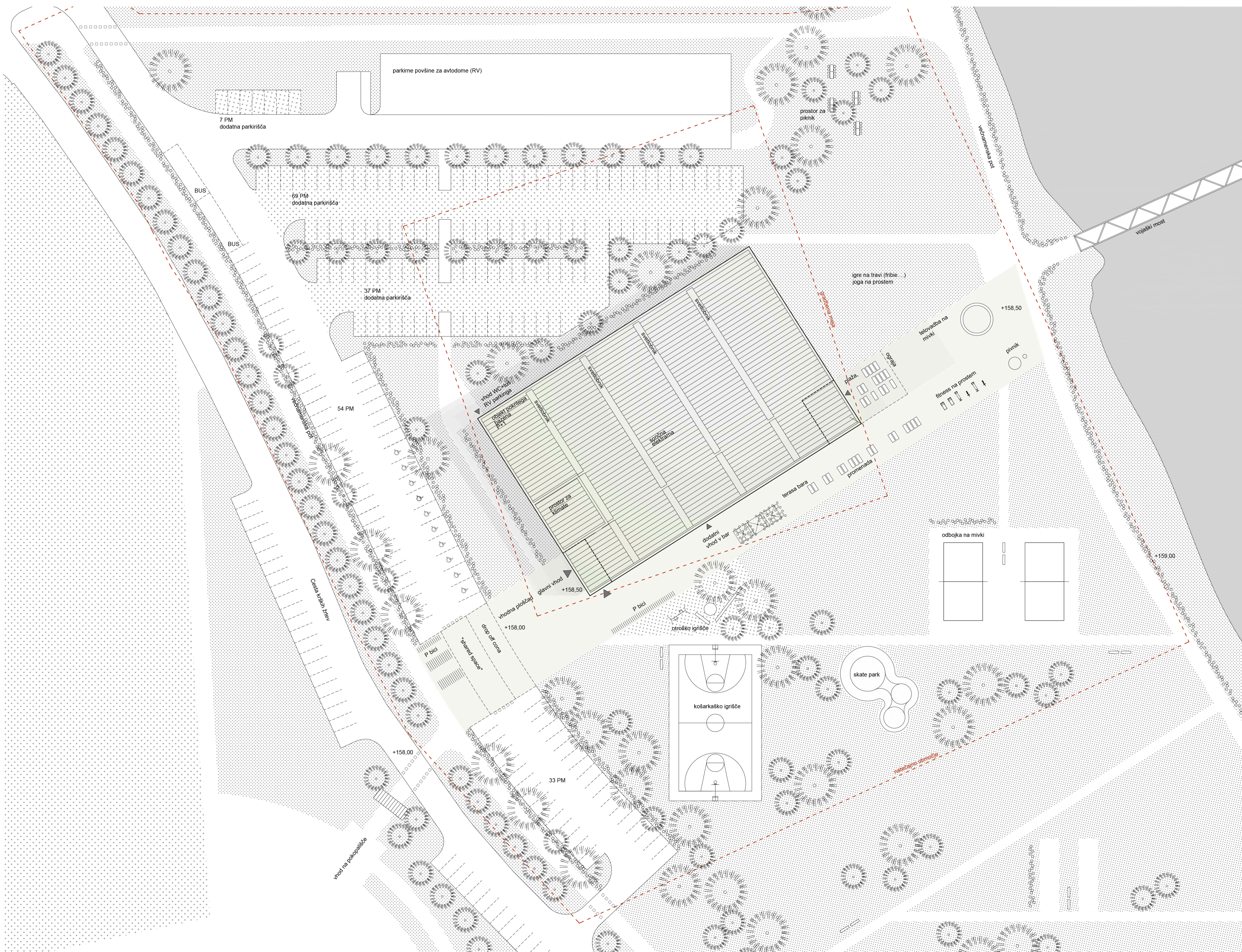
**Umestitev v prostor**

Ključnega pomena pri umestitvi pomembnega rekreacijskega objekta v prostor je njegova dobra navezava na okolico in dostopne poti. To je še posebej pomembno pri kraju Krško, ki je sestavljeno iz več naselij, od koder bodo prihajali obiskovalci. V ta namen vzpostavimo novo pešaško in kolesarsko os, ki poteka v smeri vzhod - zahod in povezuje obe večnamenski poti, ki potekata po robu območja športnega parka Krško. Os se navezuje na zahodu na vhod na pokopališče, na zahodu pa na prenovljeni Vojški most. Poimenujemo jo promenada in združuje vse javne programe novega objekta z parkovnimi in rekreacijskimi površinami na jugu natečajnega območja.

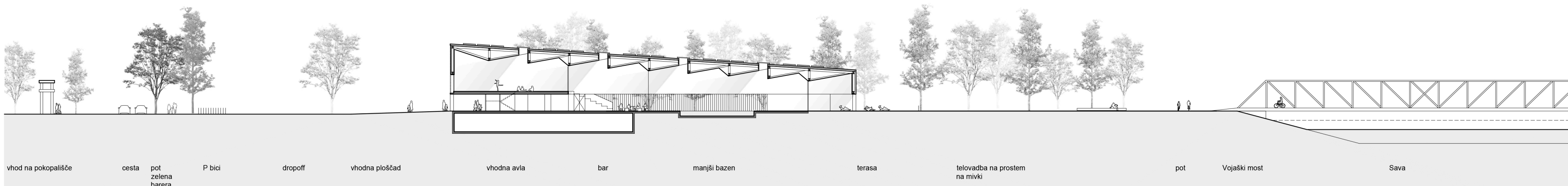
Promenada je postavljena na južno stran objekta in glede na osonečenje idealna za postavitev plaže, otroškega igrišča v kombinaciji z teraso bara, ki tako služi bazenu in omenjenim rekreacijskim površinam napram jugu.



promenada kot povezava in center rekreativnih dejavnosti



situacija M 1:500



krajinski prerez čez vhodni del objekta M 1:500

**Kompaktna zasnova**

Slabna masa objekta je zasnovana kompaktno in gospodarno. Volumen objekta se niža proti reki Savi in se po velikosti navezuje na edini večji element v prostoru – Vojški most. Kompaktnost zasnove omogoča racionalno gradnjo in nizke stroške vzdrževanja ter sproščajo površine, ki so potrebne za umestitev parkirnih prostorov in rekreacijsko parkovne ureditve.

**Prometna ureditev**

Objekt postavimo znotraj gradbenih mej proti jugu, tako da severno in zahodno od objekta dobimo dovolj površin za skupno 200 vozil. Glede na relativno zelo veliko parkirišče ublažimo vpliv na okolico z zasaditvijo dreves in grmovnic med posameznimi deli parkirišča. Prav tako predlagamo, da se približno polovico parkirišča tlakuje z pol-zelenim tlakom, saj se bo celotno parkirišče uporabljalo večinoma samo ob večjih tekmovanjih. Na Cesto Krških žrtev se parkirišče navezuje preko že pripravljene priključke pri parkirišču za avtomode ter novega priključka na jugozahodnem vogalu natečajnega območja.

Z promenado – prečno osjo se navežemo na vzdolžni večnamenski poti, s čimer omogočamo čim boljše povezavo objekta bazena z obstoječimi in novimi kolesarskimi potmi ter spodbujamo, da krajani obiskujejo bazen in rekreativne površine z kolesi, in ostalimi okolju in telesu prijaznimi prevoznimi sredstvi.

Parkirne prostore za mobilno ovirane osebe postavimo ob vhod, kjer se nahaja tudi t.i. drop-off mesto. Na parkirišču je prostor tudi za dva avtobusa.

**Krajinska ureditev**

Predlagamo, da je krajinska ureditev zasnovana čim bolj naravno in gospodarno z velikimi zatrajnimi površinami na katerih se pojavljajo skupine dreves in sicer v linearno gruščastih zasnovah, ki zamejujejo parkovno ureditev od parkirnih površin ter ustvarjajo različne ambience v samem prostoru.

Ob Cesti krških žrtev predvidimo enostranski drevored ter novo večnamensko pot, ki je z zelenim pasom ločena od parkirišča. Drevored ustrezno razmejuje območje pokopališča od športnega parka.

Predlagana povezovalna večnamenska pot ob Cesti krških žrtev prevzame funkcijo pločnika. Tako celotni športni park Krško dobi vzdolžni povezavi na svojem obrobju, kar spodbuja prihod občanov na rekreacijo z kolesi ali peš. Obe vzdolžni povezavi povežemo z že omenjeno promenado. Tudi plažo postavimo na samo promenado. Del plaže je zamejen z ograjo in namenjam obiskovalcem bazena, drugi del pa sončenju obiskovalcev rekreativnega območja.

Napram parkirišču proti severu objekt prav tako ločimo z zasaditvijo pasu dreves, ki se nato gruščasto zgoščijo v severno zahodnem vogalu, kjer predlagamo prostor za piknik v senci por drevesi za parkirišče avtomodov in ostale obiskovalce.

Na rekreativno območje proti jugu umestimo igrišča za košarko na mivki, košarkarsko igrišče, ter skate park, z namenom športnega druženja, ki ustrezno dopolnjuje program bazena.



pogled na vhod in promenado



pogled s SZ strani - z velnamenske poti ob na nabrežju Save

Funkcionalna zasnova

V projektu ločimo štiri tipe obiskovalcem objekta: tekmovalce oz. plavalce, gledalce, uporabnike večnamenskih dvoran ter uporabnike parkirišča za avtodome. Poti uporabnikov po objektu so logično speljane in se ne križajo.

Glede na velikost tribun predvidimo dovolj prostora pred vhom na promenadi za eventualno druženje ob tekmah in s tem ohranimo vhodno avlo v predvideni velikosti natečajne naloge. Iz vhodne avle predvidimo direkten dostop do bara in tribun za gledalce, vertikalnega jedra, ter preoblačilnice za obiskovalce bazena ter wellness centra.

Recepcija v vhodni avli nadzira vhod in kontrolo dostopa. V urah manjšega obiska, lahko receptor tudi pomaga v baru s čimer se optimizira potrebno osebje za upravljanje objekta.

V urah, ko obratuje samo bar, se dostop z vhodne avle do vseh športnih inštalacij zapre z večjimi drsnimi vrati. Bar ima tudi svoj direkten dostop s promenade oz. Teraso in svoje sanitarne prostore.

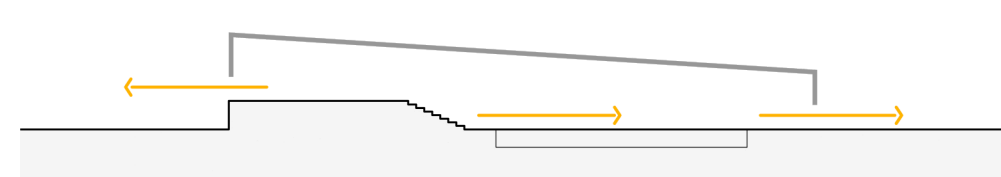
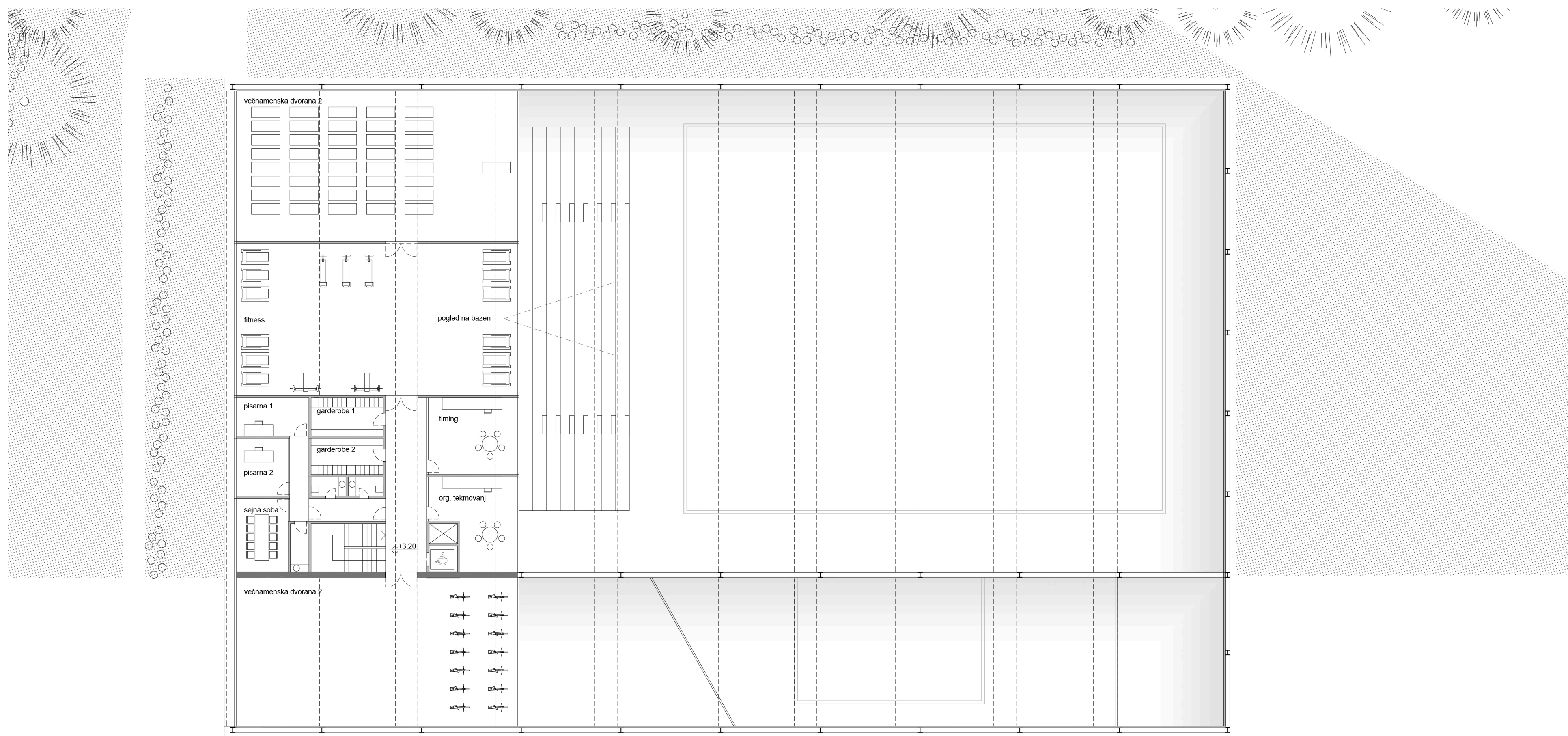
Predlagamo, da se velika površina tribun uporablja tudi, ko ne potekajo tekmovanja, za počitek in posedanje ob bazenu. To dosežemo enostavno z t.i. premično ograjo (trakom), s katerim se časa tekmovalcem omeji gledalcem dostop do bazenske ploščadi, ki je namenjena tekmovalcem. Tribune so postavljene vzporedno s programi, kar omogoča optimalno spremljanje tekmovanj. Glede na veliko število gledalcev predlagamo, da se le ti ne zadržujejo v vhodni avli ampak se zanje predvidi večji prostor pred vhom na sami promenadi.

Plažo postavimo v jugovzhodni vogal, ki ima najboljše poglede na parkovno okolico in Savo. Streha objekta deluje kot večji senčnik na delu plaže.

Preoblačilnice z sanitarnimi in tuši so postavljene za tribunami. Urejene so na način, da se ne mešajo čiste in umazane poti ter da zaporedje sledi logični uporabi prostorov (omarice, kabine, WCji, tuši). Welles center postavimo tako, da obiskovalci lahko uporabljajo preoblačilnice bazena saj s tem optimiziramo potrebo po prostoru. Intimnost s prostori wellness centra dosežemo s pomočjo t.i. ogledalnih stekla, ki omogoča pogled samo z znotraj na ven z delnim potiskom steklenih površin.

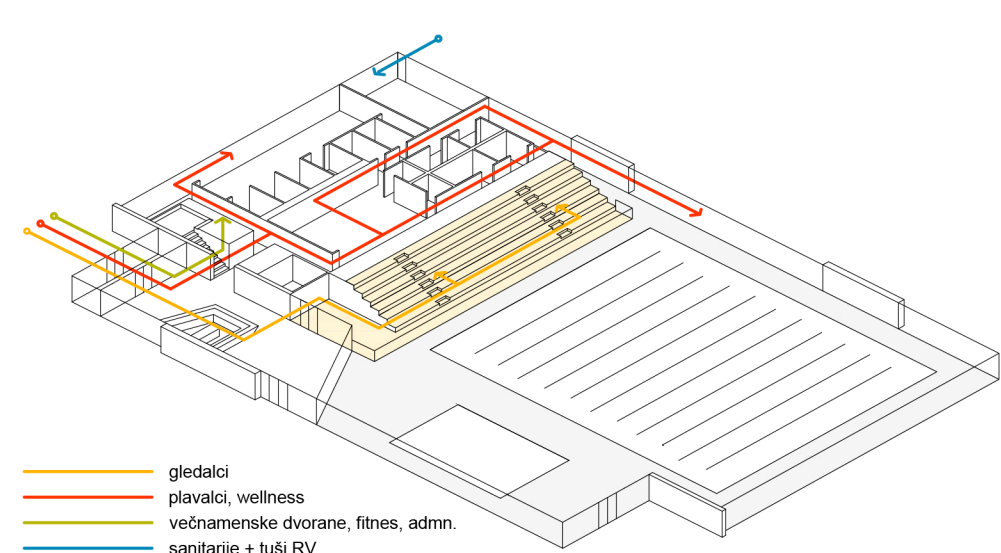
Večnamenske dvorane, fitness ter prostore namenjene organizaciji tekmovalcev umestimo v prvo nadstropje, tako da imajo vsi pogled na bazensko ploščad in parkovno okolico.

Iz kleti predvidimo direktni izhod na bazensko ploščad za enostavni prenos rekvizitov ter dodatne zunanje pokrite stopnice za vnos večjih kosov strojne opreme.

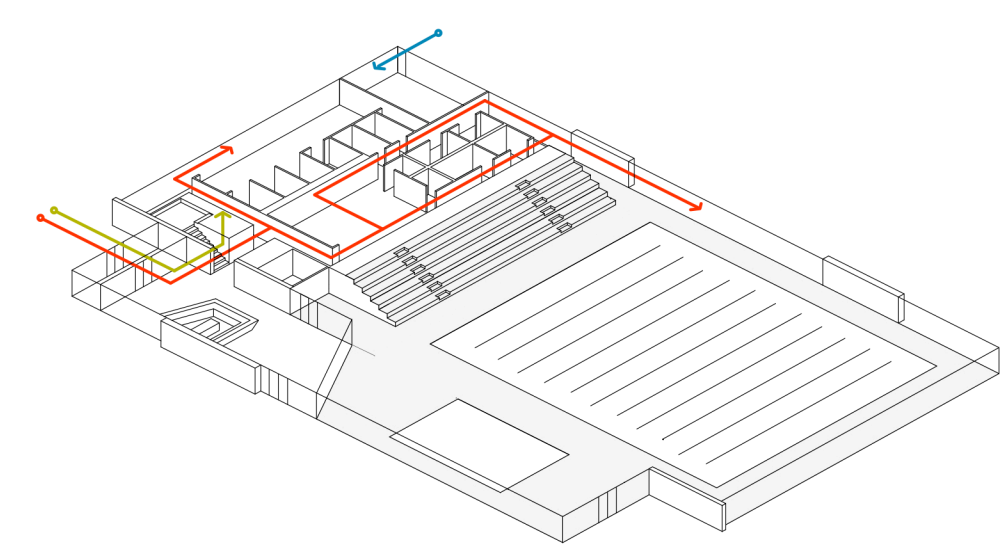


zasnova objekta bazena - lahka streha, ki lebdi nad bazensko ploščadjo s tribunami in servisnimi prostori omogoča vsestranske poglede v parkovno okolico

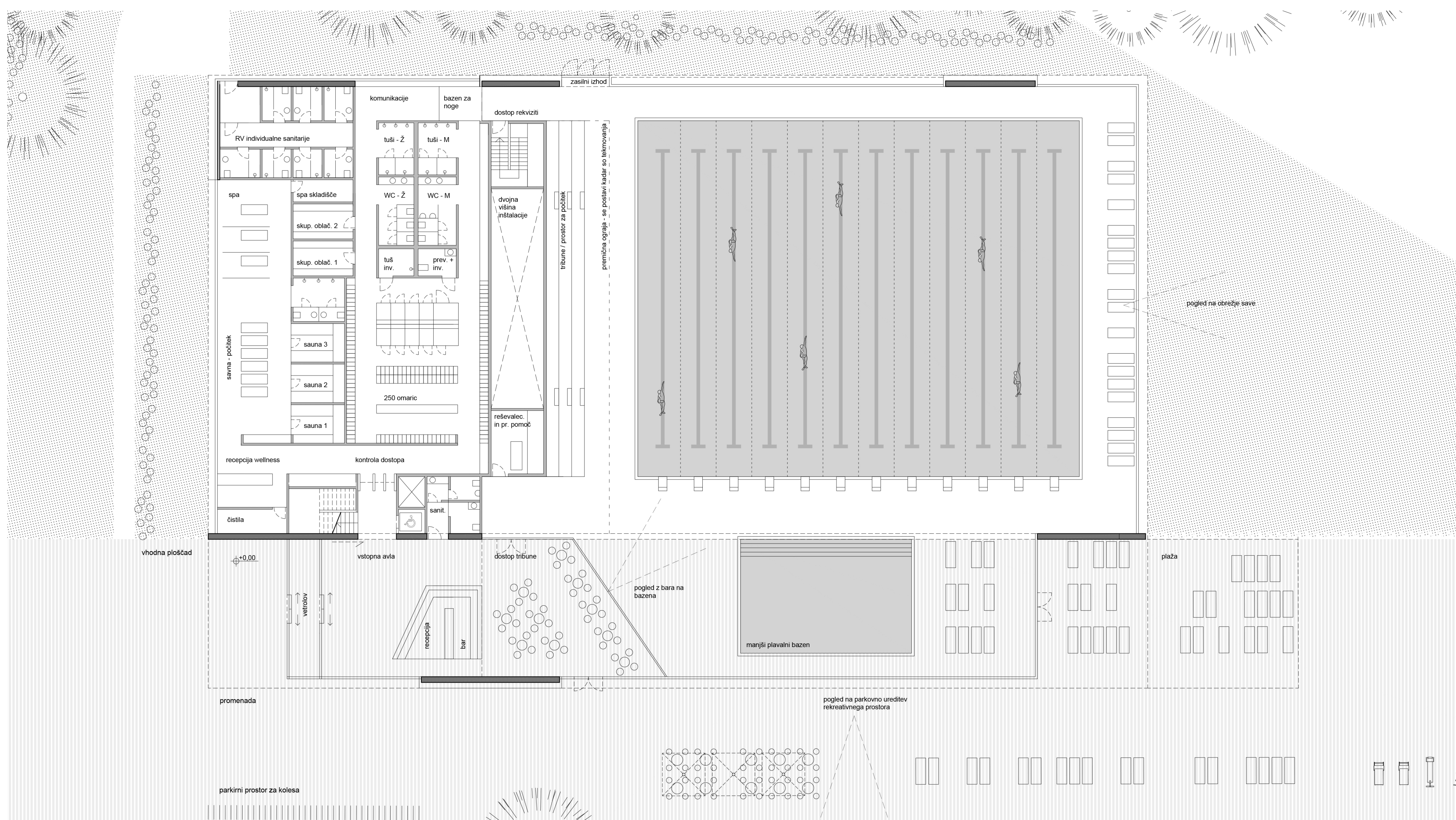
delno nadstropje M 1:200



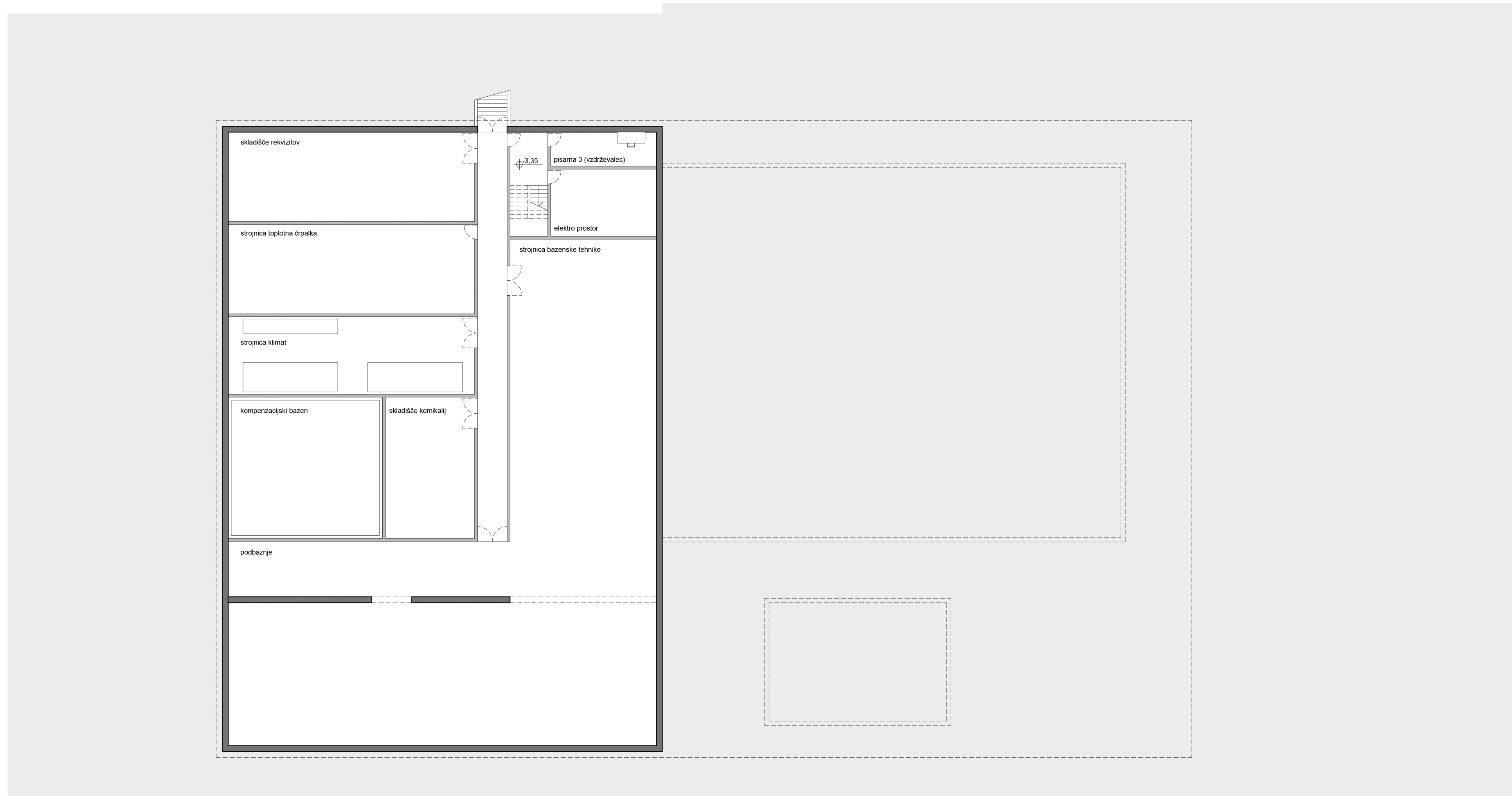
med tekmovanji tribune uporabljajo gledalci



kadar pa ni tekmovalj, pa plavalci



pritičje M 1:200



Klet M 1:200



**Konstruktivna zasnova**

Objekt sestavlja t.i. bazenski plato z tribunami in servisni program, nad katerega postavimo jekleno palično konstrukcijo z velikimi razponi, ki nosi streho. Da zmanjšamo razpone, umestimo med osrednji in manjši bazen visoki palični nosilec, si nosi vse prečne nosilce. Tako izboljšamo tudi statične momente prečnih nosilcev ter pripomoremo k racionalni zasnovi konstrukcije potrebnih dimenzij.

Vertikalni podporni elementi strehe so iz AB sten, ki so postavljene izven vogalov, s čimer omogočimo panoramski pogled na parkovno okolico.

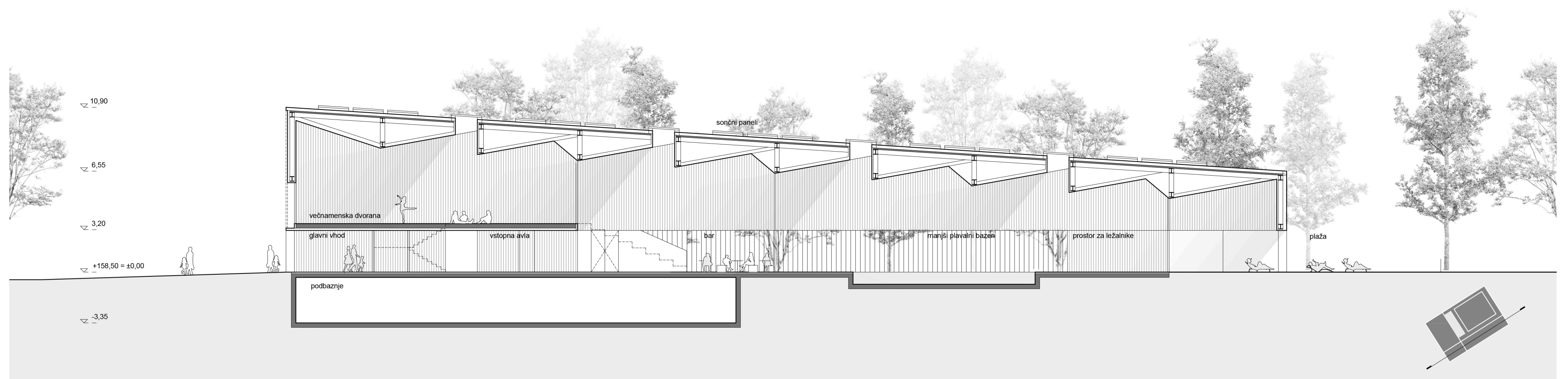
Lahka streha je zasnovana prav tako iz sendvič panelov sestavljenih iz več plasti, da zadostimo zahtevam po akustiki in čim manjši obteži na palične nosilce.

**Fasada**

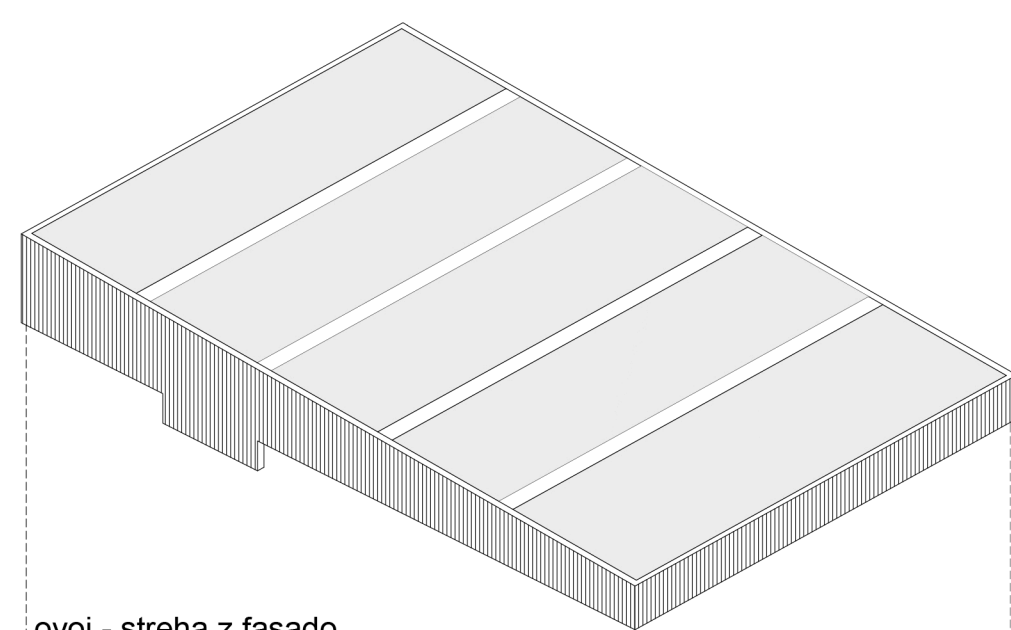
Steklene površine fasade omogočajo vsestranske poglede v okolico. V rešitvi se izogibamo visokim in zelo velikim steklenim površinam, saj te negativno vplivajo na porabo energije za ogrevanje in hlajenje zgradbe.

Fasada je zasnovana iz t.i. sendvič panelov na katero so obešeni zapognjeni metalni barvani paneli, si dajejo zgradbi potrebno teksturo in jo vklaplajo v parkovno okolico. Paneli so pred okni nadstropja perforirani kar daje večjim okenskim površinam dodatno sončno zaščito. Lahka fasada pripomore k ekonomski zasnovi konstrukcije, hkrati pa je tudi praktično ne potrebuje vzdrževanja.

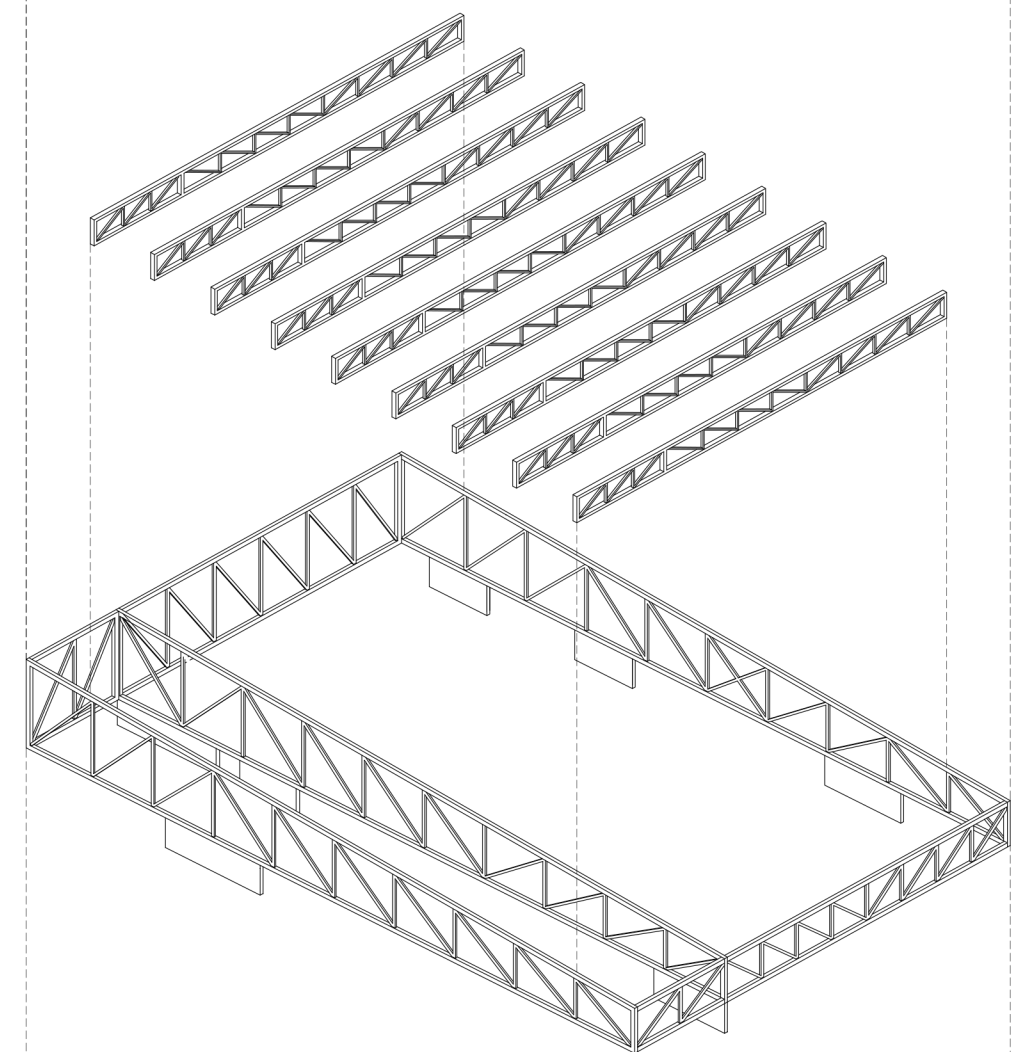
Na strehi (peti fasadi) predvidimo pet linij svetlobnikov, ki zagotavljajo potrebno naravno osvetlitev vseh večjih prostorov v zgradbi in komunikacij v prvem nadstropju.



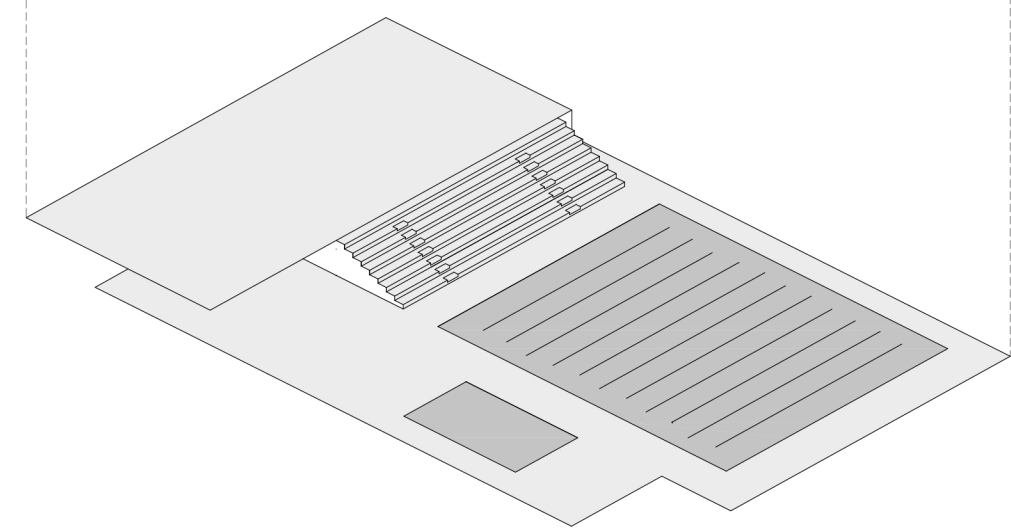
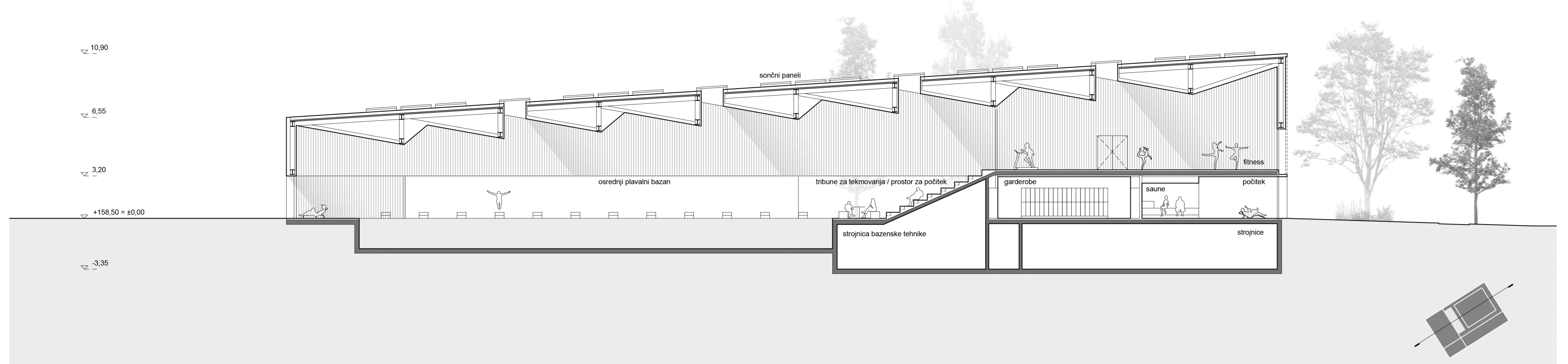
vzdolžni prerez čez vhodni del M 1:200



ovoj - streha z fasado



konstrukcija iz lahkih paličnih nosilcev

bazenska ploščad z tribunami in servisnimi prostori  
konstrukcijski diagram

vzdolžni prerez čez tribune in osrednji bazen M 1:200



pogled iz v vhoda na bazensko ploščad in parkovno okolico

**Zasnova inštalacij**

Zasnova inštalacij sledi ekonomiki gradnje. Strojnice se nahajajo v kleti tik ob bazenih. Za vnos večjih elementov v klet se predvidijo dodatne zunanje pokrite stopnice. Nad jedrom, pisarnami in preoblačilnicami v nadstropju se predvidi manjši zunanji prostor, kjer se namestijo hladilne klimatske naprave, ki tako niso vidne iz bližnje okolice. V palični strukturi strehe se predvidi prostor za razvod prezračevalnih kanalov.

Predlagamo, da se veliko streho izrazi za postavitev električnih panelov, pridobljeno elektriko pa se lahko uporabi poleti za hlajenje prostora, pozimi pa za ogrevanje vode. Stroški vzdrževanja električnih panelov napram panelom za dogrevanje vode pa so dosti manjši.

Kompaktna zasnova zgradbe in optimalne površine steklenih površin zagotavljajo nizke obratovalne in vzdrževalne stroške objekta.

**Vrednost investicije**

Zgradba je zasnovana gospodarno, brez nepotrebnih dodatnih prostorov, z kompaktno stavno maso, majhnim izkopom in majhno prostornino ter fasado in streho, katerih izvedba je hitra in gospodarna. Ciljna vrednost investicije podana v projektni nalogi je kljub temu zastarela in bi jo bilo potrebno aktualizirati glede na rast cen v gradbeništvu v zadnjih letih. Vsekakor bi bilo potrebno za bolj točno oceno investicije narediti tudi geomehansko študijo, predvsem ugotoviti nivo podtalnice, tako da je klet ne gradi pod tem nivojem. Zgradbo je možno tudi programsko in posledično ekonomsko optimizirati, brez tega da se bistveno spremeni zasnova zgradbe (zmanjšanje bazena, wellnessa in števila večnamenskih dvoran) vse z namenom da je možno zgradbo v novih finančnih okvirih zgraditi.



razgibano oblikovan strop sledi orientaciji plavalnih prog



hortikulturna ureditev parkirnih površin in vhoda v sanitarije in tuše servisnih prostorov parkirga za avtomode