



BAZEN KRŠKO – TEHNIČNO POROČILO

KAZALO

TEKSTUALNI DEL

URBANISTIČNO ARHITEKTURNA ZASNOVA

PROGRAMSKO – FUNKCIONALNA ZASNOVA

KONSTRUKCIJSKA ZASNOVA

UČINKOVITA RABA ENERGIJE - STROJNE INŠTALACIJE IN SISTEMI OBNOVLJIVIH VIROV

BAZENSKA TEHNIKA

TABELA POVRŠIN

OCENA INVESTICIJE

INFORMATIVNA PONUDBA

GRAFIČNI DEL

UREDITVENA SITUACIJA

TLORISI OBJEKTA

PREREZI IN FASADE

PERSPEKTIVNI PRIKAZI

POMANJŠANI PLAKATI

URBANISTIČNO ARHITEKTURNA ZASNOVA

Umestitev na lokacijo in urbanistični kontekst

Natečajno območje je odprta ravna površina ob reki Savi namenjena razvoju športnih in turističnih dejavnosti. Kontekst območja karakterizira cesta s pokopališčem na zahodni strani, počivališče za avtodome na severni strani ter vodni breg reke Save na vzhodu, ki se na jugu nadaljuje v predvidene športne in parkovne površine. Okolica je prometno in vizualno obremenjena z zahodne in severne strani ter sonaravna in odprta na vhodni in južni strani. Koncept urbanistične zasnove glede na kontekst okolice predvideva umestitev parkirnih površin vzdolž ceste in umestitev objekta tako, da se povezuje s krajinsko ureditvijo območja. Objekt se na zahodni in severni strani od okolice in parkirišč vizualno loči in zaščiti z dvema fluidnima potezama intenzivno zazelenjenih brežin, ki obdajata objekt, formirata vhodni trg pred objektom in obenem vzpostavita jasno komunikacijo dostopa. Umetno formirani ježi ne samo vizualno temveč tudi protihrupno in funkcionalno ločujeta programske vsebine novega objekta od okolice pokopališča in prometa. Na južni strani se v parkovni ureditvi, na katero se odpira objekt formira programska os zunanje ureditve s teraso bazenov, otroškim igriščem in rekreativnimi površinami, ki poteka od objekta proti reki.

Krajinska in prometna ureditev

Celotno krajinsko ureditev formirajo fluidne poteze brežin, pešpoti in programskih polj, ki se odzivajo na zasnovo funkcionalnih dostopov in povezav. Zasaditev visokoraslih dreves v celotni okolici tvori zeleni zastor celostne parkovne ureditve v kontekst katere je vpeta arhitekturna podoba objekta. Zasnova funkcionalne glavne osi dostopa prekov vhodnega trga povezuje zasnovo krajinske ureditve z arhitekturnim konceptom. Brežina, ki tvori zaščitni zastor proti parkirišču se na območju vhodnega trga dvigne v kaskadno ureditev / tribuno, ki prehaja preko objekta v parkovno ureditev na južni strani. Poteza fluidne tribune formira vizualno povezan in funkcionalno kontinuiran linijski javni prostor za obiskovalce kot krajinska poteza, ki prehaja čez objekt. Prometna ureditev predvideva linijsko parkiranje v lomljenih linijah oblikovanih okoli dveh z drevesi intenzivno zasajenih travnih površin. Predvideno je 200 PM za osebne avtomobile (10 PM za gibalno ovirane), 2 PM za avtobuse, 'drop of cona' in prostor za motorje. Za kolesa je predvideno parkiranje na robu vhodnega trga. Dostava je predvidena z območja vhodnega trga, kot opcija za dostop do kleti pa je možna tudi s parkirišča s prehodom pod brežino.

Parkovna ureditev okolice predvideva ob južni stranici objekta prosto parkovno površino, ki v povezavi z zunanjo tribuno nudi prostor za prireditve in športne dogodke na prostem. Ob vzhodni stranici proti reki je predvidena ureditev sončne terase / plaže za bazenski del. Programsko polje ureditve se kot poteza v parkovni ureditvi nadaljuje z otroškim igriščem in rekreativno površino – fitness-om na prostem. Ob robu vodnega zemljišča je pri mostu predvidena razgledna ploščad z lesenimi podiji. Povezovalne poti preko območja in ob reki so zasnovane kot 'shared space' in so namenjene tako kolesarjem kot pešcem ter tudi vzdrževanju in intervenciji. Območje parkirišča je predvideno kot zazelenjeno z visokoraslimi drevesi. Zazelenjena brežina, ki meji na območje z avtodomi je formirana na način, da se vanjo umestijo sanitarije za uporabnike avtodomov.

Zasnova stavbnega volumna in oblikovanje fasadnega plašča

Stavbni volumen je zasnovan kot pravilna ortogonalna funkcionalno racionalna forma, ki se na vhodnem delu z zarezo v tlorisu odzove na linijsko potezo vhodnega trga, ki kot 'prostorska krajina' prehaja čez objekt. Zasnova fasadne opne temelji na vzpostavitvi podobe volumna sicer velikega objekta kot vizualno strukturirane organske forme, ki se integrira v krajinsko podobo. Koncept arhitekturne zasnove je vzpostavitev transparentne in z zeleno okolico povezane stavbe ter obenem integracije podobe objekta v naravno okolje parkovne ureditve in obrežja Save. Objekt je zasnovan kot 'paviljon v parku', ki ga obdaja steklen obod obdan z rahlo strukturirano mrežo lesenih brisolejev. Popolnoma odprti stekleni parter vhodnega in bazenskega dela povezuje notranje prostore s parkovno ureditvijo in briše mejo med zunanostjo in krajino. Zgornji del formira 'lebdeči' obod iz lesenih desk, ki kot zastor senči notranje površine. Forma zlaganja desk pod kotom in v dveh ravninah tvori vizualno rahlo leseno strukturo s sencami, ki se v veduti integrira v nivo drevesnih krošenj.

Zasnova notranjega prostora

Zasnova objekta kot koncept odprte in sonaravne arhitekture se odraža tudi v notranjem prostoru. Odprto zasnovan volumen definira poteza enotne strešne konstrukcije in steklene fasade, ki jo obdaja vizualno značilen zastor iz lesenih brisolejev skozi katerega se ujamejo pogledi na drevesne krošnje parka, ki obdaja objekt. Dvoetažni volumen spremljevalnih programov je zasnovan kot lesen kubus s stenami iz križno lepljenih plošč pod enotno strešno konstrukcijo. Notranji javni prostori so zasnovani kot fluidna poteza, ki prehaja preko objekta in so medsebojno vizualno povezani s steklenimi površinami. Odprtost objekta in povezava s krajinsko ureditvijo ter uporaba lesa kot vidnega konstrukcijskega elementa tako sten, kot stropov vzpostavlja sonaravno in harmonično oblikovan ambient.

PROGRAMSKO – FUNKCIONALNA ZASNOVA

Koncept programske zasnove – izhodišče

Norani prostor in tlorisna zasnova sta odraz arhitekturnega koncepta , ki vzpostavlja jasno pregleden in odprt prostor v katerem so programske vsebine vizualno povezane tako s krajino kot tudi znotraj objekta. Zasnova organizacije prostorov temelji na jasni orientaciji in preglednosti prostora. Vizualni kontakt s programskimi vsebinami je s potezo kaskadne krajine / tribune , ki prehaja čez objekt in notranjih steklenih površin javnih programov kot so večnamenske dvorane je stalno prisoten pri prehajanju obiskovalcev.

Organizacijsko funkcionalna zasnova tlorisa vzpostavi z zasnovo konstrukcije prost in fleksibilen volumen v katerega se umešča program v dveh glavnih programskih segmentih. Vhodni del z dvoetažnim lobby-jem in gostinskim lokalom je povezan z dvoetažnim volumenom , v katerega so umeščeni vsi spremljevalni prostori , wellnes in vadbene dvorane . Bočno je na spremljevalni programski sklop je navezana bazenska dvorana.

Navedeni koncept zasnove in povezava z zeleno zunanjo parkovno ureditvijo vzpostavlja prostor, ki deluje na obiskovalce sproščujoče in izkorišča prostorske in naravne danosti lokacije.

Programska zasnova po etažah

Vsi programi so organizirani v kontekstu koncepta odprtega in jasno organiziranega prostora . Dvoetažni vhodni lobby je točka iz katere so dostopne vse vsebine , tlorisna organizacija znotraj volumna objekta pa s steklenimi površinami med programi (lobby-bazeni , večnamenske dvorane-bazeni) omogoča preglednost nad vsebino in dejavnostmi v objektu.

KLET

kletni prostori so namenjeni hišni tehniki , bazenski tehniki s kompenzacijskimi bazeni , vzdrževanju in skladišču. Nivo glavne bazenske školjke je višji od nivoja kleti in je povezan s kletjo preko pohodne inštalacijske kinete. Mali bazen je zaradi nizke golbine povezan le z inštalacijami . Ob robu objekta je predviden jašek z dvizno ploščadjo za vnos opreme in dostavo. Opcijsko je možno predvideti tudi dostop z območja parkirišča. Za dostavo / vnos kemikalij se bo predvidoma predvidela inštalacijaka povezava do ustreznega mesta za dostavno vozilo.

PRITLIČJE

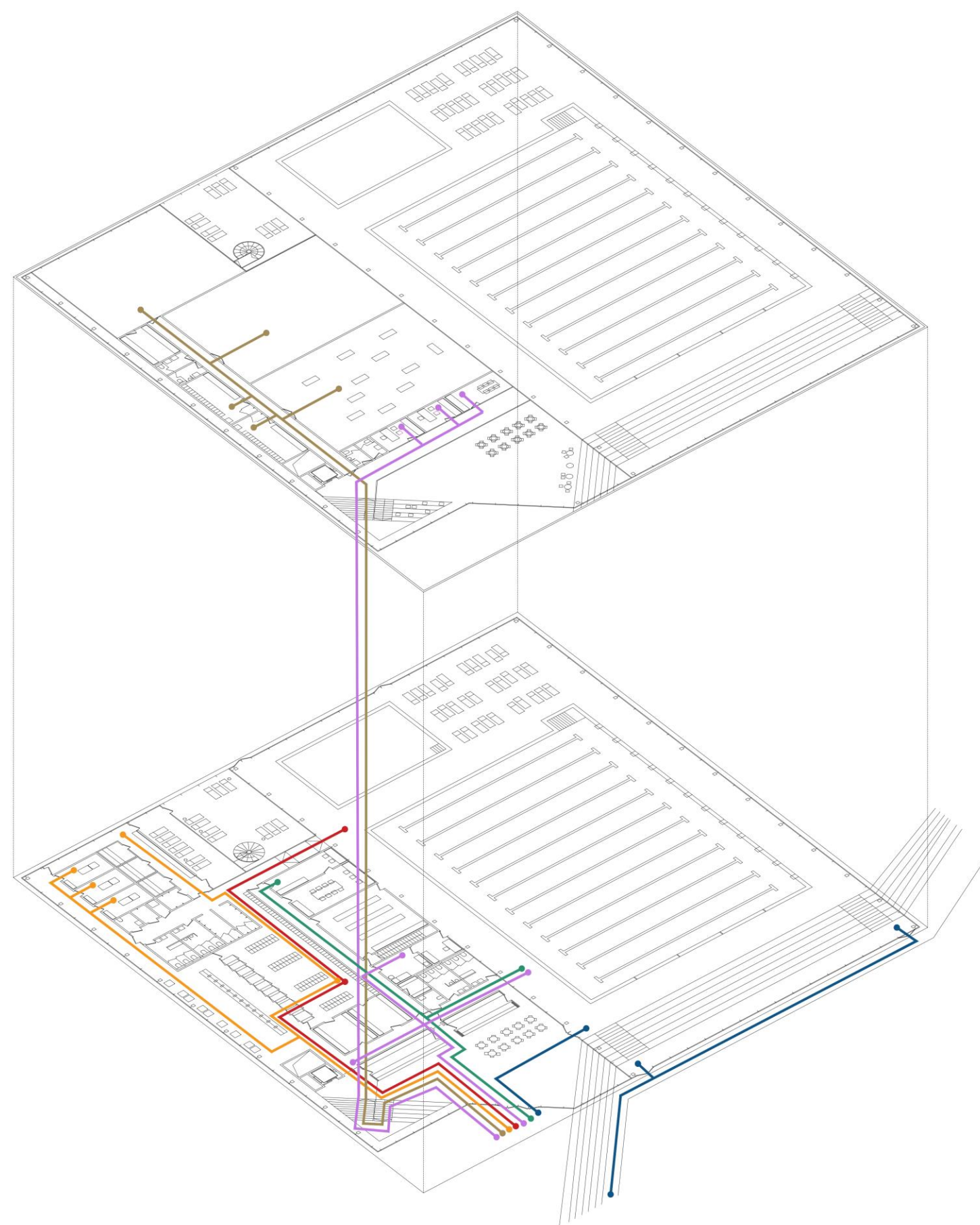
Vhodni del je organiziran kot dvoetažni lobby z recepcijo in gostinskim lokalom (ki ga je opsijsko tudi možno ločiti) . Lobby je preko centralnega stopnišča in dvigala povezan z zgornjo etažo z vadbenimi dvoranami in upravo. Poteza kaskadne ureditve vhodnega trga prehaja čez lobby kot sedežni element gostinskega lokala v tribune bazenskega dela. Mimo recepcije je dostop do garderob s spremljevalnimi prostori , ki služijo bazenskemu delu in wellness centru. Ob robu bazenske dvorane je organiziran sklop prostorov namenjenih osebju (sanitarije , skladišče, prva pomoč, reševalci , oprema) in tekmovalcem (timing , sodniki) . Prostori so dostopni preko internega hodnika in odprti proti bazenski dvorani z neposrednim dostopom . Garderobe so organizirane tako, da je možen ločen vstop v bazenski del in wellness. Wellness je zasnovan tako, da je možna ločena uporaba masažnih sob in savn. Prostor savn se navezuje na sobo za počitek , ki se odpira v interni atrij namenjen sproščanju in opsijsko tudi namestitvi npr. zunanlega hladnega bazena ali whirlpool-a.

Bazenska dvorana je zasnovana kot pravilen ortogonalen prostor v katerega je ob zahodni rob s s tribuno umeščen glavni bazen . Tribune so dostopne z zunanje strani preko poti, ki poteka po brežini ob vhodnem trgu in preko vhodnega lobby-ja. Na vzhodno in južno stran proti reki in parku je umeščen mali bazen in prostor za ležalnike , ki je povezan z zunanjo teraso. Predviden je nekaj večji prostor navezan na oba bazena , zato da se ob organizirani vadbi ali večjih skupinah lahko nameni tudi za priprave in pripomočke. Zunanja terasa je predvidena kot lesena in delno z zasaditvijo dreves tudi v območju lesenega tlaka.

1. NADSTROPJE

Glavno stopnišče se navezuje na galerijski hodnik ob katerem so prostori uprave. Ločeno je neposredno ob jedru organiziran dostop do večnamenskih dvoran. Na dostopni hodnik so na eni strani navezane garderobe in sanitarije ter skladišče opreme. Obe glavni dvorani sta zasnovani v enotnem volumnu (možnost tudi združevanja) in s stekleno površino odprti proti bazenski dvorani, kar omogoča vizualno preglednost in povezavo programov. Ogrevalna dvorana in fitness je organizirana na vogalu in se odpira proti parku. Za potrebe požarne varnosti je v atrij dodano požarno stopnišče.

SHEMA ORGANIZACIJE POTI UPORABNIKOV

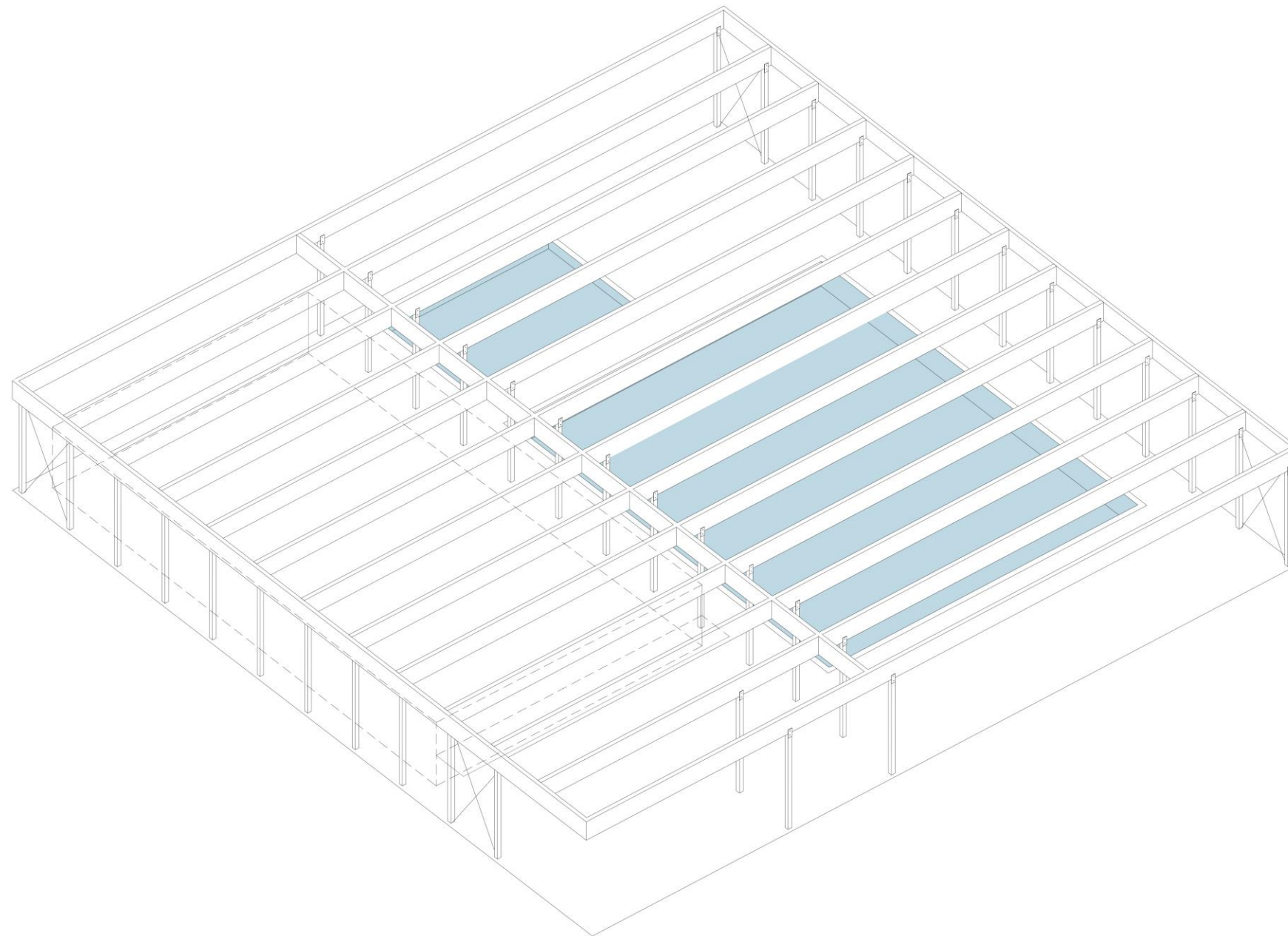


KONSTRUKCIJSKA ZASNOVA OBJEKTA

Kletni del s ploščo pritličja bo izveden v armiranobetonskem sistemu. Temeljenje bo izvedeno na AB temeljni plošči. Konstrukcija objekta nad terenom je predvidena lesena po sistemu gradnje z masivnimi križno lepljenimi ploščami v kombinaciji večslojnih lepljenih plošč sten in stebrov. Za potresno stabilizacijo se predvidi AB vertikalno jedro. Streha je predvidena kot enotna konstrukcijska celota v sistemu kastenega stropa iz lepljenih nosilcev v kombinaciji s stebri iz Fe profilov in bo vidni konstrukcijski element v prostoru. Predvidena sta dva glavna konstrukcijska razpona v vzdolžni smeri (bazenska dvorana in dvoetažni volumen s spremljevalnim programom). Fasadni obod je zasnovan kot sistem strukturne fasade lokalno ojačan z Fe profili, ki stabilizira tudi fasadno opno iz lesenih brisolejev.

Konstrukcija volumna objekta, strehe in fasadnega oboda je zasnovana sistemsko enostavno in enotno, ter obenem tvori arhitekturno podobo notranjosti bazenskega kompleksa.

SHEMA KONSTRUKCIJSKE ZASNOVE OBJEKTA



UČINKOVITA RABA ENERGIJE - STROJNE INŠTALACIJE IN SISTEMI OBNOVLJIVIH VIROV

Učinkovita raba energije je vodilo pri zasnovi objekta, ki pa je tudi odvisna od razpoložljivih virov. Poleg možnosti priključka na vročevodno omrežje se predvideva preveritev možnosti izrabe energije podtalnice, ki omogoča najbolj ekonomično rešitev s hibridno toplotno črpalko voda-voda. Hibridna toplotna črpalka je kombiniran hladilni grelni stroj, ki je v stanju istočasno pripravljati toplotno in hladilno energijo, optimalno izbirati ustrezen izvor toplote in v režimu priprave hladilne vode odvečno kondenzacijsko toploto akumulirati v hranilnik, ki je na razpolago uporabnikom. Ogrevanje se predvidi z varčnim nizkotemperaturnim režimom talnega gretja v kombinaciji s 4 cevni sistemom konvektorjev. Prezračevanje se predvidi z visoko učinkovitim vračanjem energije z rekuperatorjem (min 85%) in v skladu z direktivo ErP 2018. Predvidi se možnost uporabe odpadne bazenske vode za izplakovanje in opcija gretja vode s strešnimi moduli. Zasnova objekta in predvidene tehnične rešitve upoštevajo okoljsko komponento in energetsko učinkovitost. Objekt je predviden kot energetsko učinkovit s sestavo fasadnega ovoja U manj kot 0,15 W/m²K in troslojno fiksno zasteklitvijo z zunanjimi senčili s toplotno prehodnostjo manj kot U=0,9 W/m²K. Krmiljenje objekta je predvideno preko centralnega nadzornega sistema s poudarkom na stalnem monitoringu uporabljene energije za potrebe objekta ter optimizaciji regulacije (merjenje toplotne, hladilne in električne energije). Ravna streha brez tehničnih naprav omogoča možnost postavitve sončne elektrarne. Za vzdrževanje zelenih površin je predvideno zbiranje deževnice. V objektu je zaželen čim višji delež dnevne svetlobe. Zasnova objekta in razsvetljave je takšna, da preko dneva omogoča delo ob dnevni svetlobi ter, da se z umetno svetlobo pokriva le dele objekta, kjer je dnevne svetlobe premalo za doseganje predpisanih nivojev osvetljenosti. Zasnova osvetlitve prostorov je z LED svetili in dobra naravna osvetljenost zmanjšujejo potrebe po električni energiji. **V primeru, da bi bila izvedljiva možnost oskrbe s toploto s toplotno črpalko voda – voda bi v kombinaciji s sončno elektrarno lahko omogočila obratovanje objekta kot skoraj samooskrbna.**

BAZENSKA TEHNIKA

Priprava kopalne vode za predviden kopališki kompleks je zasnovana optimalno glede na tehnične možnosti in stroške. Predvidena sta dva ločena sistema za pripravo kopalne vode za vsak bazen posebej kar omogoča nastavitve različnih temperatur kopalne vode v posameznem sistemu. Distribucija pripravljene kopalne vode v bazenu je prilagojena izbranemu tipu bazenske školjke s 100% odvodom vode preko prelivnega žleba, ki je nameščen po celotnem obodu bazena. Za filtriranje so predvideni avtomatski tlačni filtri polnjeni z aktiviranim filtrskim medijem iz zelenega stekla. Predviden filtrski sistem je robusten in relativno enostaven tako za upravljanje kot za vzdrževanje v času eksploatacije objekta. Izbrani filtrski material omogoča bistveno večjo kvaliteto filtracije kopalne vode in manjšo porabo vode za pranje filtrov kot tudi nižjo porabo potrebnih kemikalij za vzdrževanje zahtevanih parametrov kopalne vode. Za dezinfekcijo je predviden sistem priprave klorne raztopine - kalcijev hipoklorit na licu mesta. Predvidena je namenska naprava za doziranje kalcijevega hipoklorita. Odpadno vodo od pranja filtrov zbiramo v ločenem zadrževalnem bazenu, kjer jo tudi nevtraliziramo. Toploto odpadne vode s pomočjo namenske toplote črpalke vračamo nazaj v sistem na svežo vodo za dopolnjevanje. Odpadno vodo dodatno filtriramo ter jo uporabimo za splakovanje WC školjk in pisuarjev v sanitarijah ter na ta način zmanjšujemo količino odpadne bazenske vode na minimum.

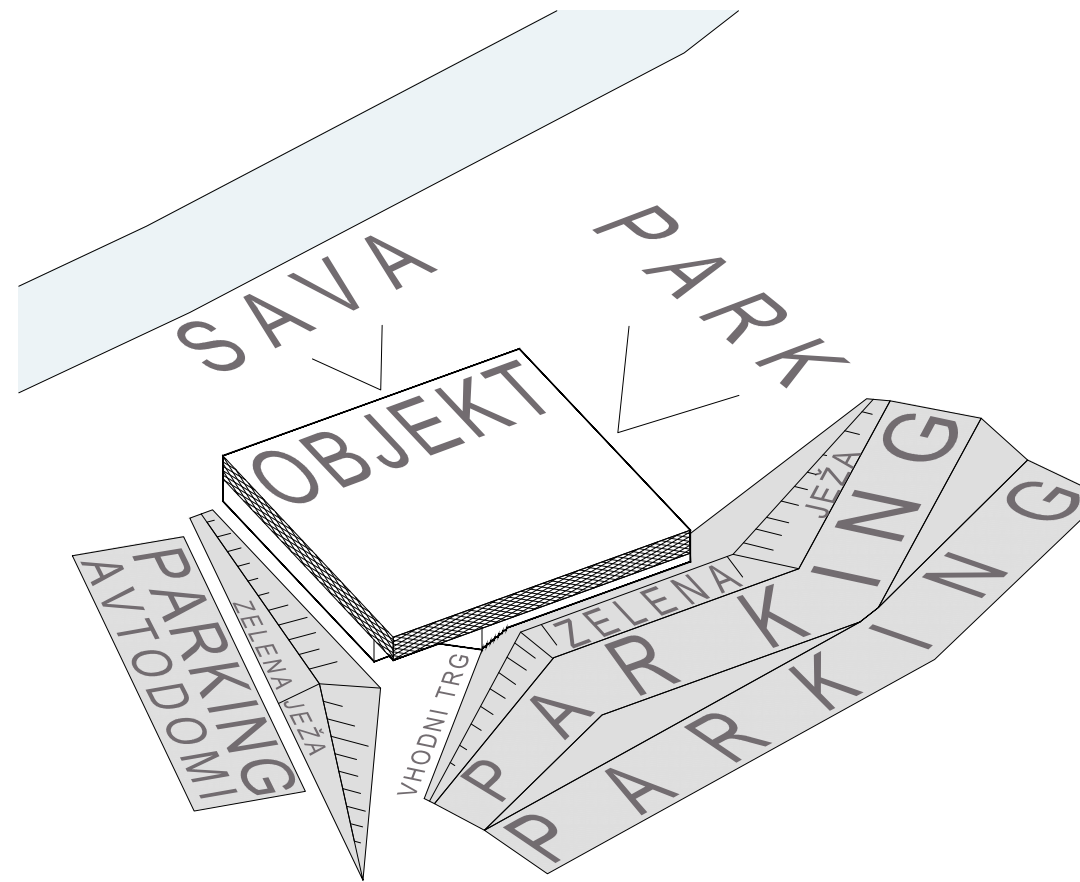
TRAJNOSTNI VIDIKI GRADNJE, OBRATOVANJE IN VZDRŽEVANJE

Zasnova objekta upošteva v kontekstu trajnostnega vrednotenja stavb vse tri osnovne vidike: okoljsko komponento, ekonomski in družbeni vidik. Ob upoštevanju okoljskih vplivov, celoviti ekonomičnosti projekta, funkcionalnosti, izboru okolju in zdravju prijaznih materialov vzpostavlja arhitekturna rešitev kakovostne bivalne pogoje kar predstavlja celostno rešitev trajnostnega vrednotenja grajenega okolja. Pri zasnovi je trajnostna gradnja upoštevana na naslednji način:

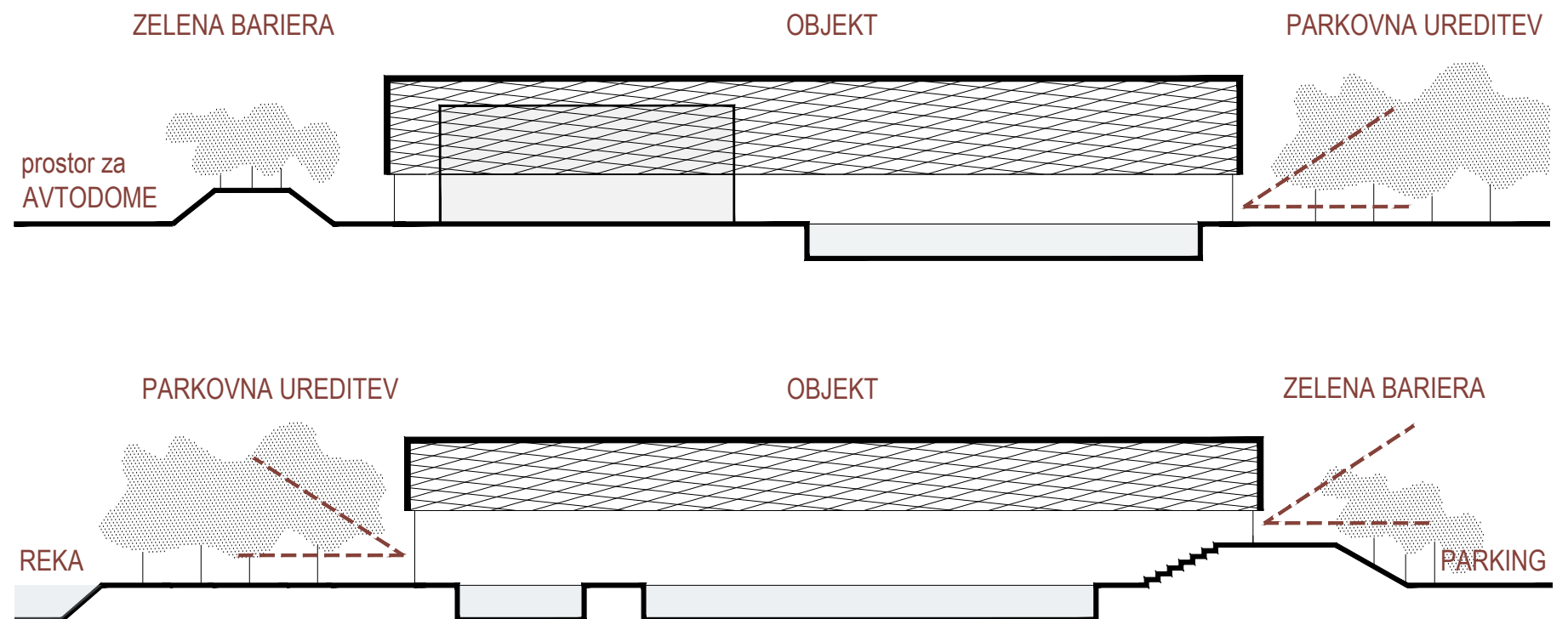
- zasnova kompaktnega stavbnega volumna omogoča racionalno gradnjo in rabo materialov
- izbor materialov temelji na okolju in zdravju prijaznih materialih
- predvideno je, da se odpadna meteorna voda zbira v vkopani cisterni in se uporablja za izplakovanje stranišč in pisoarjev (opcijsko glede na investicijske stroške) ter zalivanje
- koncept optimizacije dnevne in umetne svetlobe - v objektu je visok delež dnevne svetlobe, kar omogoča arhitekturna zasnova objekta z orientacijo, organizacijo tlorisov in okenskimi odprtini.

Objekt je tehnično sistemsko zasnovan tako, da se obratovalni stroški lahko optimizirajo, kar je upoštevano na naslednji način:

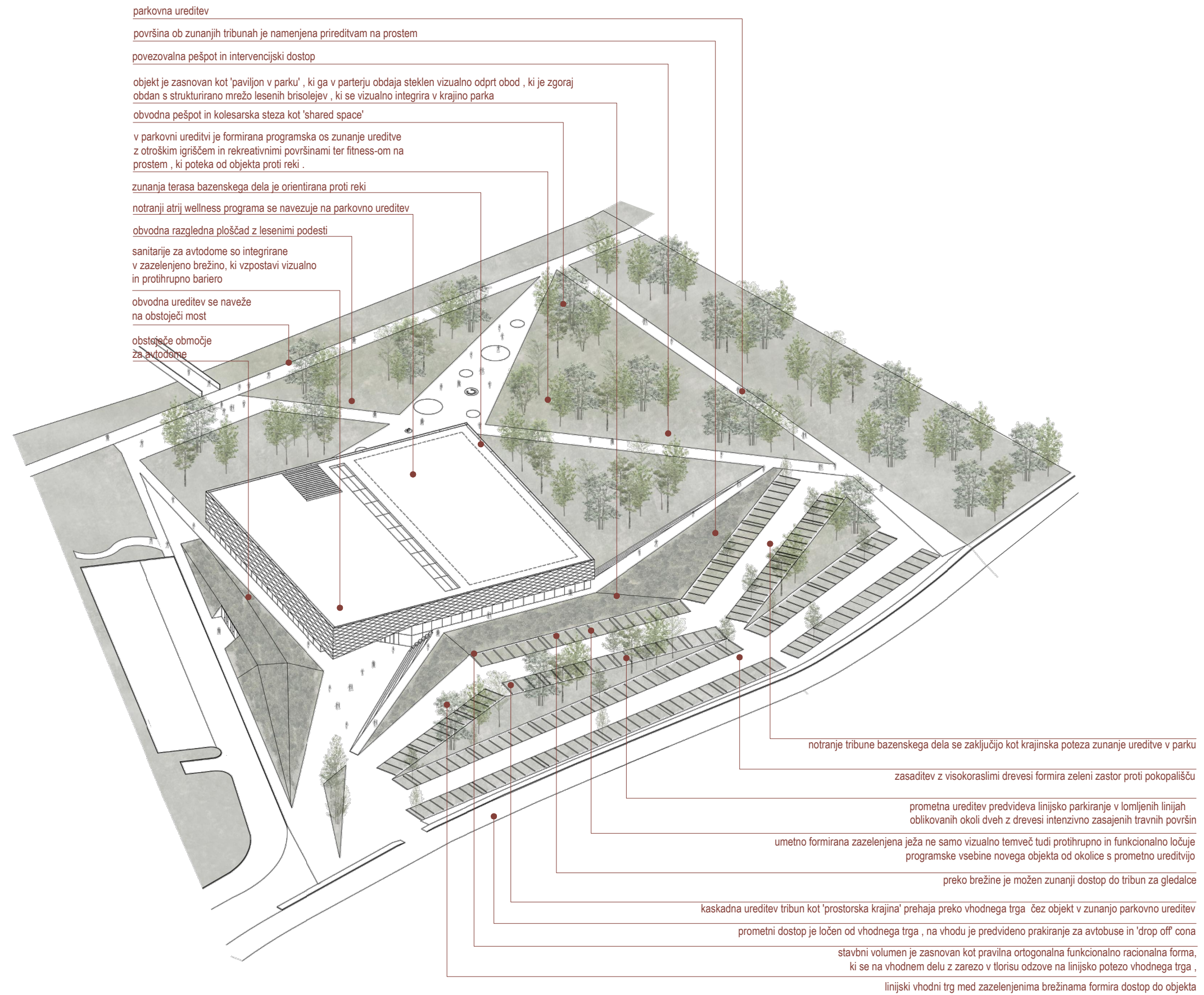
- objekt je tako tlorisno kot konstrukcijsko zasnovan racionalno glede organizacije prostorov in modularno z enostavnimi sistemskimi rešitvami
- izbor materialov temelji na trajnosti in odpornosti z namenom lažjega vzdrževanja
- zasnova strojnih inštalacij predvideva vgradnjo naprav z visokim izkoristkom energije in rekuperacijo, v primeru možnosti izvedbe oskrbe z energijo s toplotno črpalko voda-voda in izvedbe sončne elektrarne na strehi objekta se bodo vzdrževalni stroški na daljši rok maksimalno optimizirali
- predvidena je opcija sistema zajema porabe (meritve) vseh energentov ter zajem porabe mrzle in tople sanitarne vode, ki se poveže na osnovni nadzorni sistem, ki omogoča spremljanje in javljanje anomalij (prekoračitev) pri porabi energentov. Tak alarm pomeni, da se je v sistemu pojavila motnja (napaka opreme, puščanje, nekontrolirana poraba ali zloraba porabe energentov ali vode), ki jo je potrebno locirati, ugotoviti vzroke in jih sanirati, tako da ne nastane večja materialna škoda, ki bi bremenila uporabnika oziroma lastnika objekta.
- predvideno je krmiljenje objekta preko centralnega nadzornega sistema v poudarkom na stalnem monitoringu uporabljene energije za potrebe strojnih inštalacij objekta ter optimizacija regulacije (merjenje toplotne in električne energije).



UMESTITEV VOLUMNA OBJEKTA V KRAJINSKO UREDITEV



URBANISTIČNO ARHITEKTURNA ZASNOVA



TABELE POVRŠIN

POVRŠINE NATEČAJNE REŠITVE BAZENSKEGA KOMPLEKSA KRŠKO - bazenska stavba in zunanje ureditve

1. PODATKI O PROJEKTU

ŠIFRA NATEČAJNEGA ELABORATA

2. PREGLED BRUTO TLOORISNIH POVRŠIN

OCENJENA SKUPNA NETO TLOORISNA POVRŠINA STAVBE (natečajna naloga) 4.023,00 m²

OCENJENA SKUPNA BRUTO TLOORISNA POVRŠINA STAVBE (natečajna naloga) / m²

OCENJENA VELIKOST GRADBENE PARCELE 27.544,00 m²

NATEČAJNA REŠITEV

BRUTO TLOORISNA POVRŠINA KLET 930 m²

BRUTO TLOORISNA POVRŠINA PRITLIČJE 3295 m²

BRUTO TLOORISNA POVRŠINA DELNO NADSTROPJE 885 m²

BTP SKUPAJ 5110,00 m²

Ureditve znotraj ograjenega dela bazenskega kompleksa 250 m²

Ureditve zunaj ograjenega dela bazenskega kompleksa 21625 m²

UREDITVE SKUPAJ 21875,00 m²

3. IZRAČUN FAKTORJA IZRABE GRADBENE PARCELE (FI)

BRUTO TLOORISNA POVRŠINA OBJEKTA NAD TERENOM 1815,00 m²

FAKTOR IZRABE GRADBENE PARCELE (FZ)

0,07

4. IZRAČUN FAKTORJA ZAZIDANOSTI GRADBENE PARCELE (FZ)

TLOORISNA PROJEKCIJA ZUNANJIH DIMENZIJ NAJVEČJIH ETAŽ NAD TERENOM 3295,00 m²

FAKTOR ZAZIDANOSTI GRADBENE PARCELE (FI)

0,12

OPOMBE (izpolniti po potrebi)

zazidana površina pritličja in ločene sanitarije za avtodome

v bruto površini pritličja ni zajeta zunanja terasa bazenov in atrij , ki nista BTP objekta

formula sešteva klet in nadstropje - prava nadzemna površina - P+N - 4.180 m²

pravi faktor izrabe parcele je 0,15

PREGLED KVADRATUR NATEČAJNE REŠITVE BAZENKEGA KOMPLEKSA KRŠKO - bazenska stavba

1. PODATKI O PROJEKTU

ŠIFRA NATEČAJNEGA ELABORATA

2. PREGLED POVRŠIN

OCENJENA SKUPNA BRUTO TLORISNA
POVRŠINA STAVBE (natečajna naloga) /

OCENJENA SKUPNA NETO TLORISNA
POVRŠINA STAVBE (natečajna naloga) 4.023,00

DOSEŽENA NETO TLORISNA
POVRŠINA STAVBE (natečajna rešitev) 5164,3 m²

DOSEŽENA BRUTO TLORISNA
POVRŠINA STAVBE (natečajna rešitev) 5110 (opomba - BTP je nižja , ker neto površina upošteva v seštevku tudi zunanje terase v pritličju) m²

OCENA INVESTICIJE EUR z 22% DDV

NATEČAJNA NALOGA			NATEČAJNA REŠITEV		ODSTOPANJE	OPOMBE		
ŠIFRA	ETAŽA	PROSTOR	NTP	m ²	m ²	površina	natečajnik izpolni po potrebi	
1.	KLET	TEHNIČNI IN SERVISNI PROSTORI					<i>V natečajnih rešitvah se lahko podajo tudi izboljšave z ustrezno obrazložitvijo.</i>	
1_1		podbazenje (maksimalno 1/2 pritlične etaže)	324	m ²	332	m ²	-8 m ²	
1_2		prostor za kompenzacijske bazene	100	m ²	99	m ²	1 m ²	
1_3		strojnica (klimat, hladilni agregat...)	80	m ²	100	m ²	-20 m ²	
1_4		strojnica za toplotn črpalko voda-voda	100	m ²	103,6	m ²	-3,6 m ²	
1_5		strojnica bazenske tehnike <i>Skupna za oba bazena. Višina 3 m.</i>	200	m ²	199	m ²	1 m ²	
1_6		skladiščni prostori opreme in rekvizitov	100	m ²	113	m ²	-13 m ²	prostori so raporejeni po nadstropjih zaradi lažje dostopnosti pri dvorananah in bazenih - klet,pritličje,nadstropje
1_7		skladišče kemikalij za vzdrževanje bazenske vode	50	m ²	63,5	m ²	-13,5 m ²	
1_8		prostor za hrambo čistil	8	m ²	10	m ²	-2 m ²	
1_9		elektro prostor	20	m ²	23	m ²	-3 m ²	
2.	PRITLIČJE	OSREDNJI PROSTORI						

2_1	vhodni del	vstopna avla, recepcija, blagajna / vstopnice	60 m ²	117 m ²	-57 m ²	lobby je po oceni projektanta glede na pričakovanmo število obiskovalcev in zaradi večjih skupin npr tečajev potreben večji kot predvideno
2_2		gostinski lokal	60 m ²	134 m ²	-74 m ²	gostinski lokal je zasnovan kot del lobbyja in se kot zgoraj navedeno ocenjuje , da je potrebna večja površina . Predviden je lokal brez priprave obrokov
		<i>10 x miz/4 osebe; omogoči naj se pogled na notranji bazen</i>				
2_3		garderobe <i>250 garderobnih omaric</i>	200 m ²	177 m ²	23 m ²	
2_4		preoblačilnice <i>2 x 25 oseb + preoblačilna kabina za invalide</i>	36 m ²	35,4 m ²	0,6 m ²	
2_5		prhe <i>M /Ž /invalidi; 20% prh mora biti v kabinah za prhanje</i>	40 m ²	20,5 m ²	19,5 m ²	
2_6		sanitarije <i>M /Ž /invalidi</i>	34 m ²	29 m ²	5 m ²	
2_7		previjalnica in sanitarije za otroke	5 m ²	2,5 m ²	2,5 m ²	
2_8	wellness center	wellness center - sprejemni pult	10 m ²	10 m ²	0 m ²	
2_9		wellness center- spa	40 m ²	39,5 m ²	0,5 m ²	
2_10		wellness center - savne <i>3 savne, vsaka v velikosti 4-5 sedežev</i>	36 m ²	20,5 m ²	15,5 m ²	
2_11		wellness center - sanitarije <i>M /Ž /invalidi</i>	14 m ²	29 m ²	-15 m ²	
2_12		prostor za ohlajanje in počitek	40 m ²	44,7 m ²	-4,7 m ²	
2_13		prostor zapredhodno umivanje	10 m ²	5 m ²	5 m ²	
2_14	bazen	osrednji plavalni bazen <i>Dimenzije: 25 m x 31 m, da je možno izvesti 12 plavalnih prog širine 2,5 m in 2 x 0,5 m od prve in zadnje proge do stene bazena. Globina bazena 200 cm. Konfiguracija bazena mora omogočati stalne ali premične startner bloke za izvedbo tekmovanj s skokom v vodo. Stopnice za vhod in izhod iz bazena.</i>	775 m ²	780,4 m ²	-5,4 m ²	dodan je prostor za stopnice ob robu bazena
2_15		manjši plavalni bazen	96 m ²	100 m ²	-4 m ²	

Dimenzije: 12,5 m x 8,00 m. Globina bazena 80 cm. Stopnice za vhod in izhod iz bazena naj bodo po daljši stranici bazena. Pri izvedbi vstopa in izstopa je treba načrtovati način prilagoditve vsem ciljnim skupinam. Vstopna točka naj bo zasnovana čim bolj enostavno in naj se ne opira na aistenco osebja kot tehnično rešitev.

2_16	bazenska ploščad	500	778,3	-278,3	predviden je nekaj večji prostor bazenske ploščadi navezan na oba bazena , zato da se ob organizirani vadbi ali večjih skupinah lahko nameni prostor tudi za priprave in pripomočke in da je da je več prostora za ležalnika
2_17	deinfekcijski bazenčki ali sistem bočnih prh za razkuževanje nog (v sklopu komunikacij)	2	9,5	-7,5	
2_18	zunanj prostor za sončenje (plaža), povezan z bazeni	100	250	-150	predvidena je večja površina za teraso po oceni glede na kapacitete
2_19	prostor za reševalca	8	25,7	-17,7	potrebna je večja površina glede na vso opremo
2_20	tribune	240	231,5	8,5	
2_21	sanitarije za potrebe parkirišča za avtodome	50	50	0	
3.	DELNO NADSTROPJE	VEČNAMENSKI IN SPREMLJEVALNI PROSTORI			
3_1	večnamenska dvorana 1	215	220	-5	
3_2	večnamenska dvorana 2	170	220	-50	
3_3	fitnes	190	179	11	
3_4	pisarna 1,2	24	23,5	0,5	

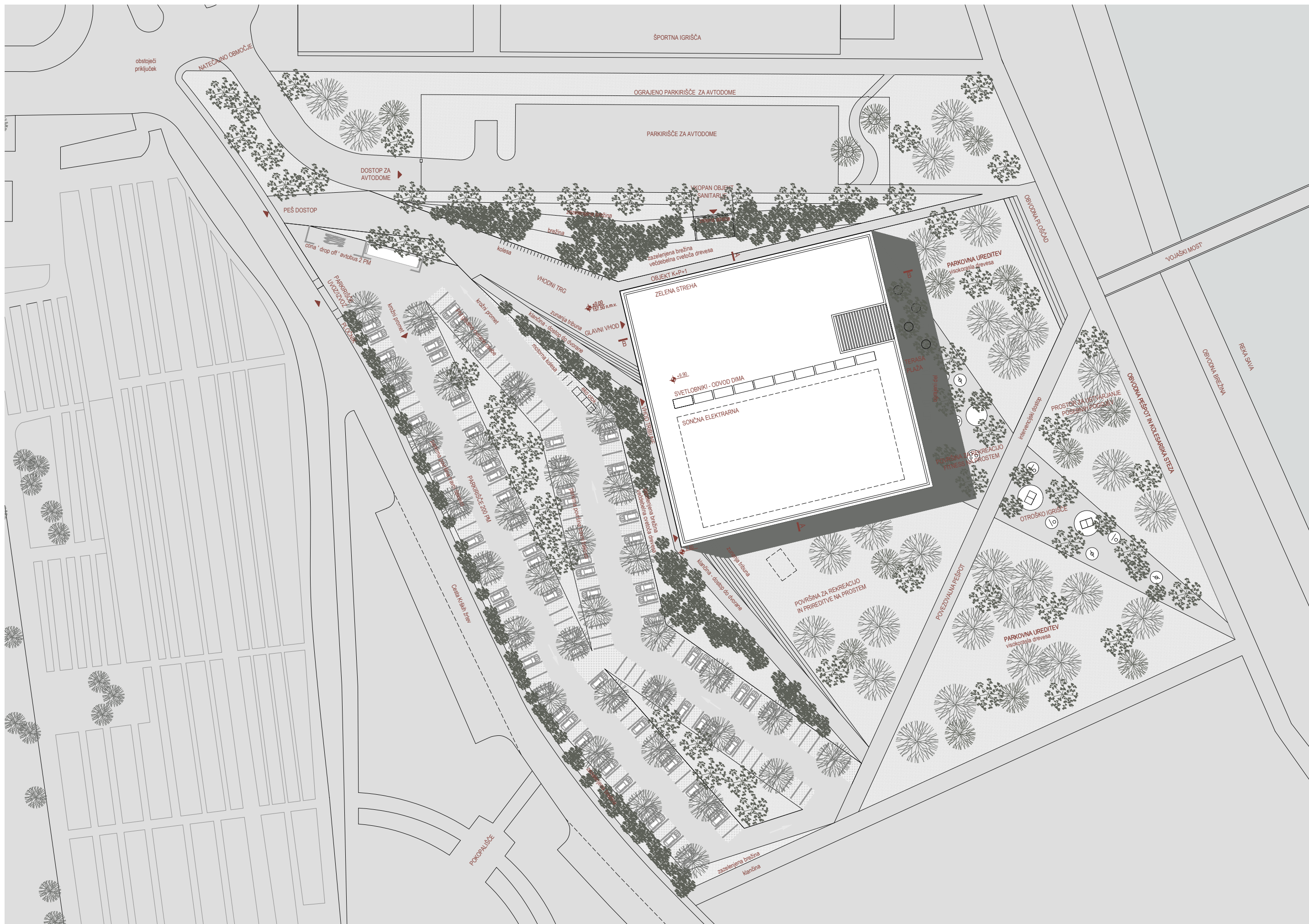
3_5	večnamenski prostor za organizacijo tekem	večnamenski prostor za organizacijo tekem (sodniki, organizatorji)	20	m ²	18,3	m ²	1,7	m ²	glede na funkcionalnost je prostor predviden v pritličju
3_6	timing	prostor, namenjen organizaciji tekmovanj (timing)	30	m ²	30	m ²	0	m ²	glede na funkcionalnost je prostor predviden v pritličju
3_7	pisarna 3	prostor vzdrževalca <i>alternativno možna lokacija v kleti</i>	20	m ²	25,3	m ²	-5,3	m ²	
3_8	sejna soba	sejna soba	16	m ²	15,7	m ²	0,3	m ²	
3_9	komunikacije	komunikacije - suhe poti	/	m ²	299,6	m ²		m ²	
		<i>Količina komunikacij je odvisna od zasnove. Omogočati mora univerzalno dostopnost objekta. Zaželjena je racionalna zasnova.</i>							
3_10		komunikacije - mokre poti		m ²		m ²		m ²	
		<i>Količina komunikacij je odvisna od zasnove. Omogočati mora univerzalno dostopnost objekta. Zaželjena je racionalna zasnova.</i>	/		33,8				
	DODATNI PROSTORI	DODATNI PROSTORI						DODATNI PROSTORI	
2_2a	PRITLIČJE	skladišče - bar <i>priročno skladišče za bar</i>	/	m ²		5	m ²	m ²	dodan le pomožni prostor, priprava hrane v lokalu ni predvidena, vkolikor se programska izhodišča spremenijo se v predvideni skupni površini lahko zagotovijo dodatni prostori
2_12a	PRITLIČJE	atrij - prostor za počitek <i>zunanja terasa</i>	/	m ²		97,5	m ²	m ²	dodan je zunanji atrij kot razširitev programa wellnessa za sproščanje in opcijsko za hladni bazen ali whirlpool
3_11	1. nadstropje	sanitarije zaposleni	/	m ²		8,7	m ²	m ²	dodani so sanitarni prostori v nadstropju zaradi organizacije programskih sklopov
3_12	1. nadstropje	sanitarije obiskovalci <i>sanitarni prostori</i>	/	m ²		11,3	m ²	m ²	dodani so sanitarni prostori v nadstropju zaradi organizacije programskih sklopov
3_13	1.nadstropje	garderobe <i>garderobe za program večnamenskih dvoran</i>	/	m ²		44	m ²	m ²	dodane so garderobe za obiskovalce v nadstropju zaradi organizacije programskih sklopov
						5164,3		-641,4	

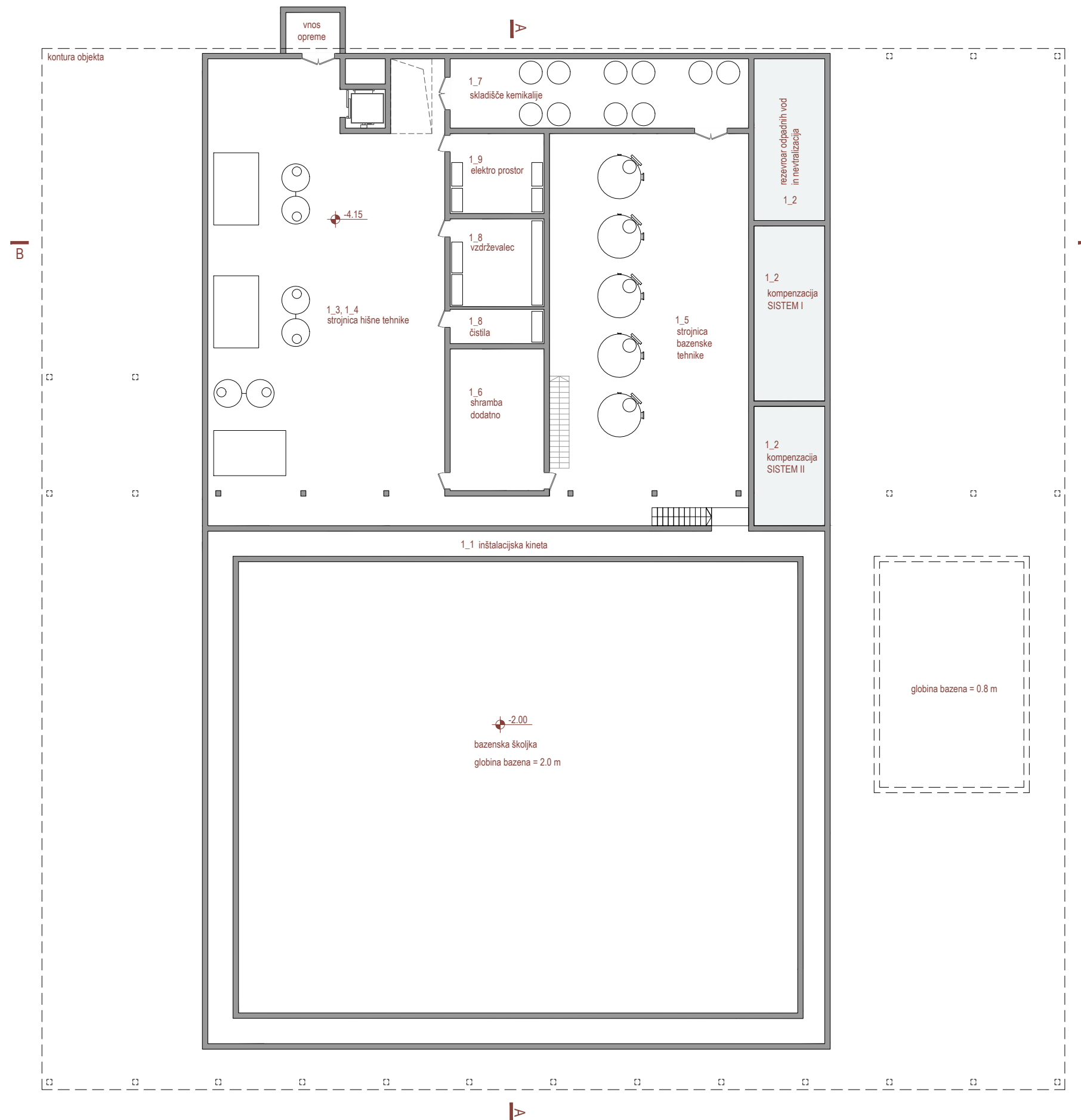
PREGLED KVADRATUR NATEČAJNE REŠITVE BAZENSKEGA KOMPLEKSA KRŠKO - zunanja ureditev

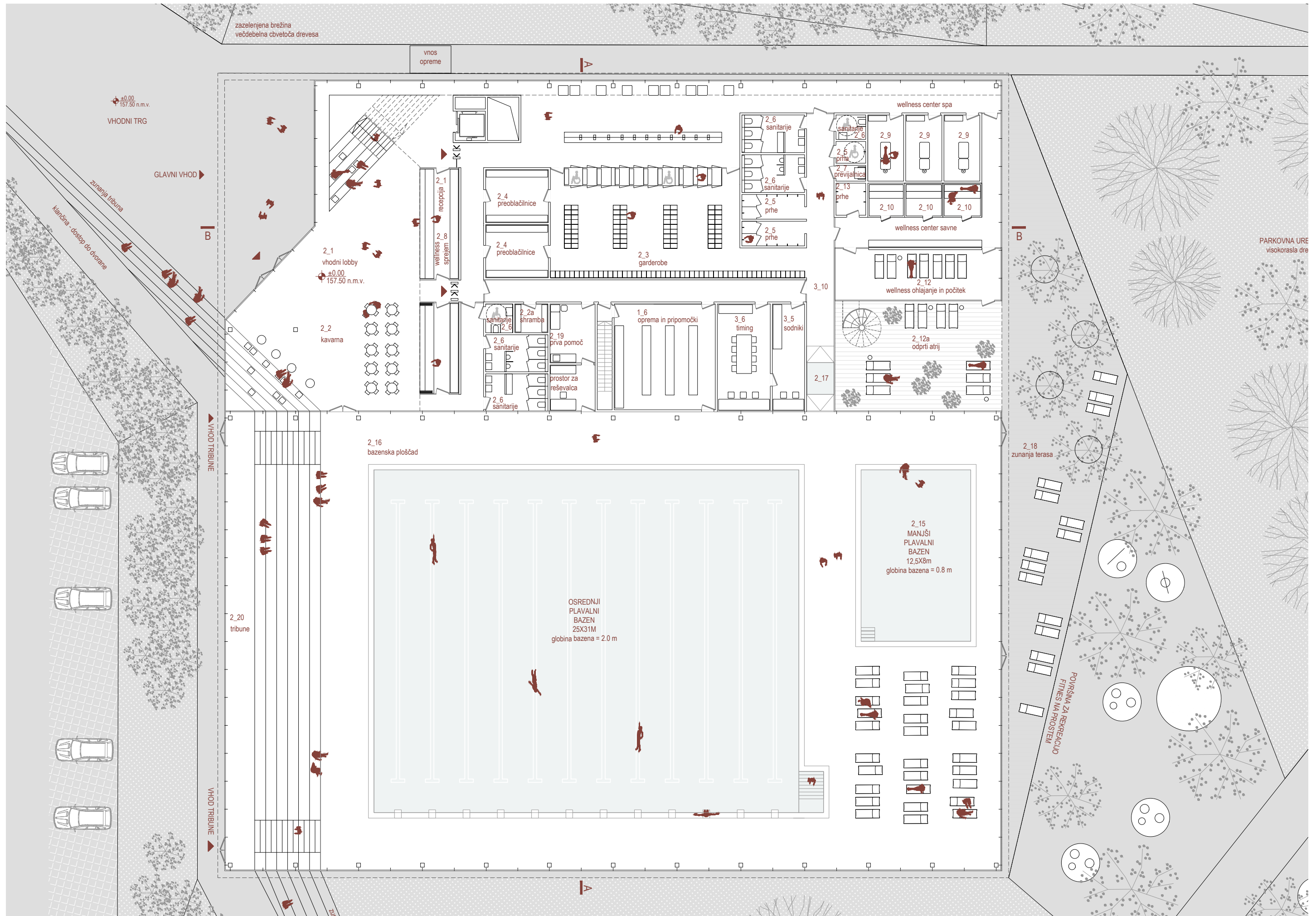
Popis je informativen, natečajnik naj ga skladno s predlagano rešitvijo smiselno dopolni. Izpolnjujejo se polja, obarvana z modro barvo. Opombe se vpisujejo v polja, ki so obarvana s svetlo zeleno barvo.

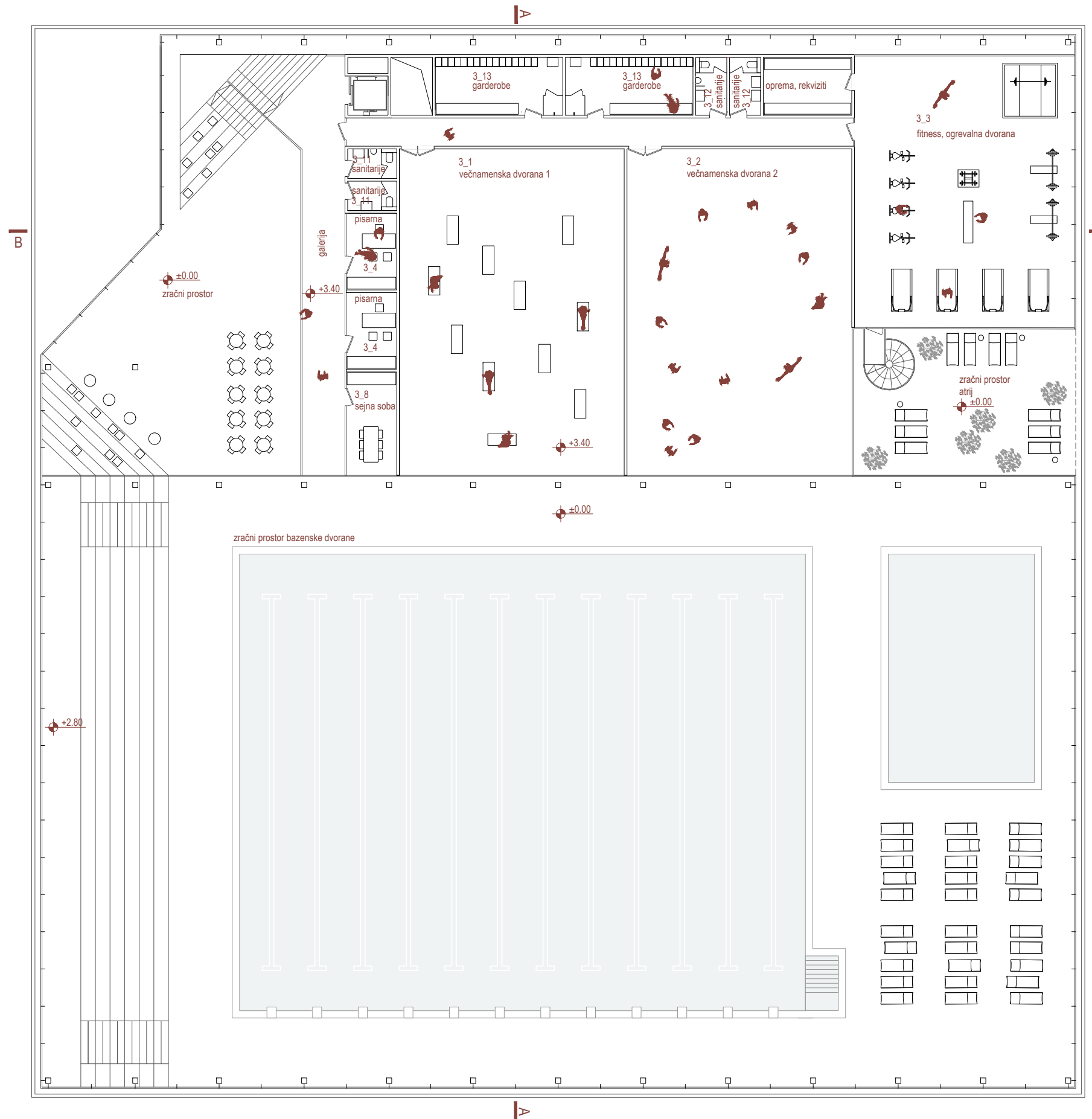
ŠIFRA	UREDITEV	POVRŠINA	OPOMBE (natečajnik izpolni po potrebi)
	SKUPNA POVRŠINA (točka 11.)	250,00 m ²	
	SKUPNA POVRŠINA (točka 12.)	21625,00 m ²	
11. Ureditve znotraj ograjenega dela bazenskega kompleksa			
		<i>V natečajnih rešitvah se lahko podajo tudi izboljšave z ustrezno obrazložitvijo.</i>	
11_1	terasa plaža	230,00 m ²	
11_2	zunanj tuši	0,00 m ²	možnost namestitve na teraso
11_3	zelenice z drevjem	20,00 m ²	ureditev zasaditve dreves v območju terase
11_4	drugo (vpiši)	m ²	
		250,00	
12. Ureditve zunaj ograjenega dela bazenskega kompleksa			
12_1	parkirišče za uprabnike bazenskega kompleksa in drop-off cona	5449,00 m ²	zajet tudi pločnik ob cesti
12_2	prostor za parkiranje in shranjevanje koles	80,00 m ²	
12_3	poti za pešce	2142,00 m ²	
12_4	kolesarske poti	m ²	opomba - kolesarske poti so predvidene pri glavnih pešpoteh kot 'shared space'
12_5	otroško igrišče	580,00 m ²	
12_6	rekreacija na prostem	444,00 m ²	površina fitnessa na prostem, druge rekreacijske površine so predvidene na zatravljeni površini v parkovni ureditvi
12_7	prostor za ustvarjanje posebnih pogojev (civilna zaščita, gasilci, potapljači)	280,00 m ²	površina je okvirna v parkovni ureditvi ob reki
12_8	zasajene zelene površine	11450,00 m ²	
12_9	zatravljene površine	m ²	zatravljene površine so zajete v postavki zasajene zelene površine, krajinska ureditev je parkovna -zatravljena površina z drevesi
12_10	tlakovane površine	980,00 m ²	tlakovane površine zajemajo vhodni trg , dostope do dvorane in kaskadne ureditve - tribune
12_11	ploščad za obiskovalce ob reki	220,00 m ²	
		21625,00	
SKUPAJ 11. IN 12.		21875,00 m ²	opomba - urejene površine za avtodome niso zajete

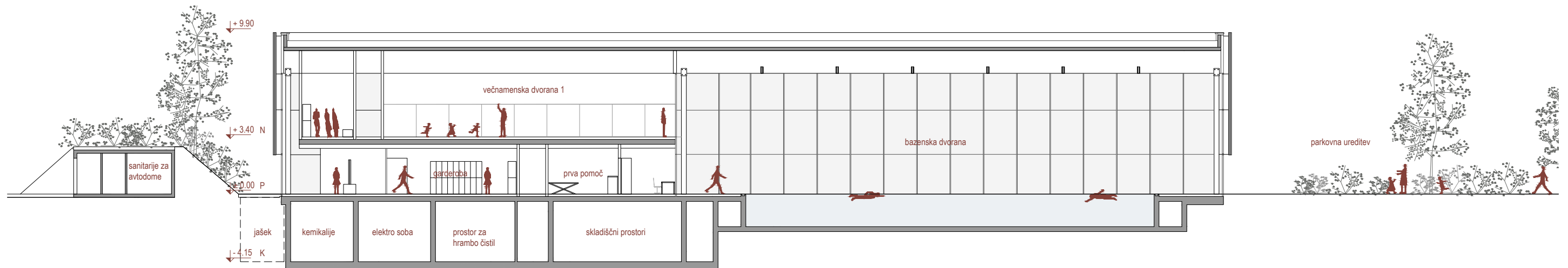
BAZEN KRŠKO - INFORMATIVNA PONUDBA - PONUDBENA CENA ZA IZDELAVO PROJEKTNE DOKUMENTACIJE skupaj - 715. 000, 00 EUR + DDV







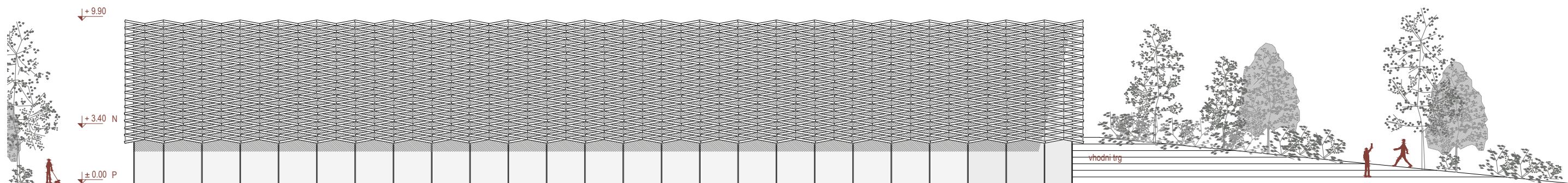




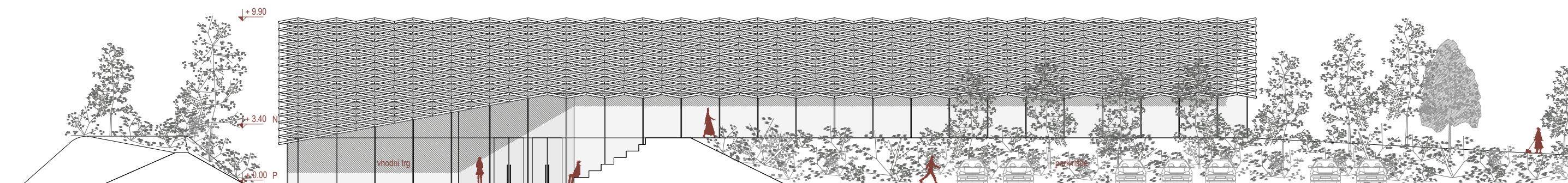
PREREZ A-A



PREREZ B-B



SEVERNA FASADA



ZAHODNA FASADA



POGLED NA GLAVNO FASADO OBJEKTA S STRANI CESTE - DOSTOP FORMIRA LINIJSKI VHOJNI TRG, KI S KASKADNO UREDITVIJO PREHAJA KOT 'PROSTORSKA KRAJINA' SKOZI OBJEKT, INTENZIVNA ZAZELENITEV BREŽINE KRAJINSKE POTEZE VIZUALNO LOČUJE OBJEKT OD PROMETNIH UREDITEV



BAZENSKI DEL JE VIZUALNO POVEZAN Z VHODNIM LOBBY-JEM IN VECNAMENSKIMI DVORANAMI



POGLED NA GLAVNI VHOD - KASKADNA UREDITEV VHODNEGA TRGA PREHAJA KOT 'PROSTORSKA KRAJINA' SKOZI OBJEKT



BAZENSKA DVORANA S TRIBUNAMI ZA OBISKOVALCE SE PROSTORSKO IN VIZUALNO POVEZUJE S PARKOVNO UREDITVIJO Z ZUNANJIMI TRIBUNAMI



BAZENSKI DEL JE VIZUALNO POVEZAN Z VHODNIM LOBBY-JEM IN VECNAMENSKIMI DVORANAMI



POGLED NA BAZENSKO DVORANO IN VOLUMEN S SPREMLJEVALNIM PROGRAMOM POD ENOTNO STRESNO KONSTRUKCIJO

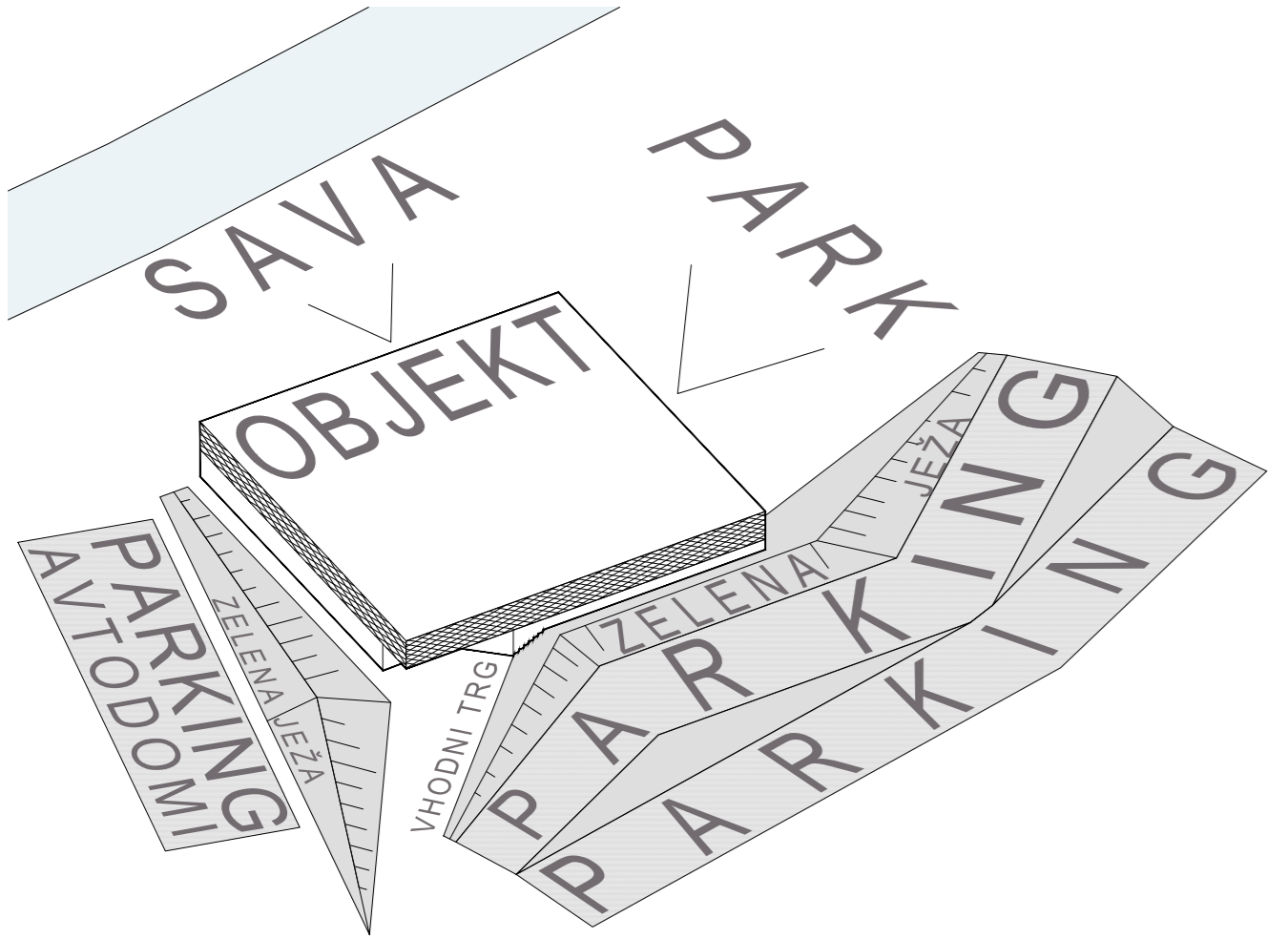


POGLED NA VĦODNI LOBBY Z GOSTINSKIM LOKALOM, KI VIZUALNO PREHAJA V BAZENSKO DVORANO

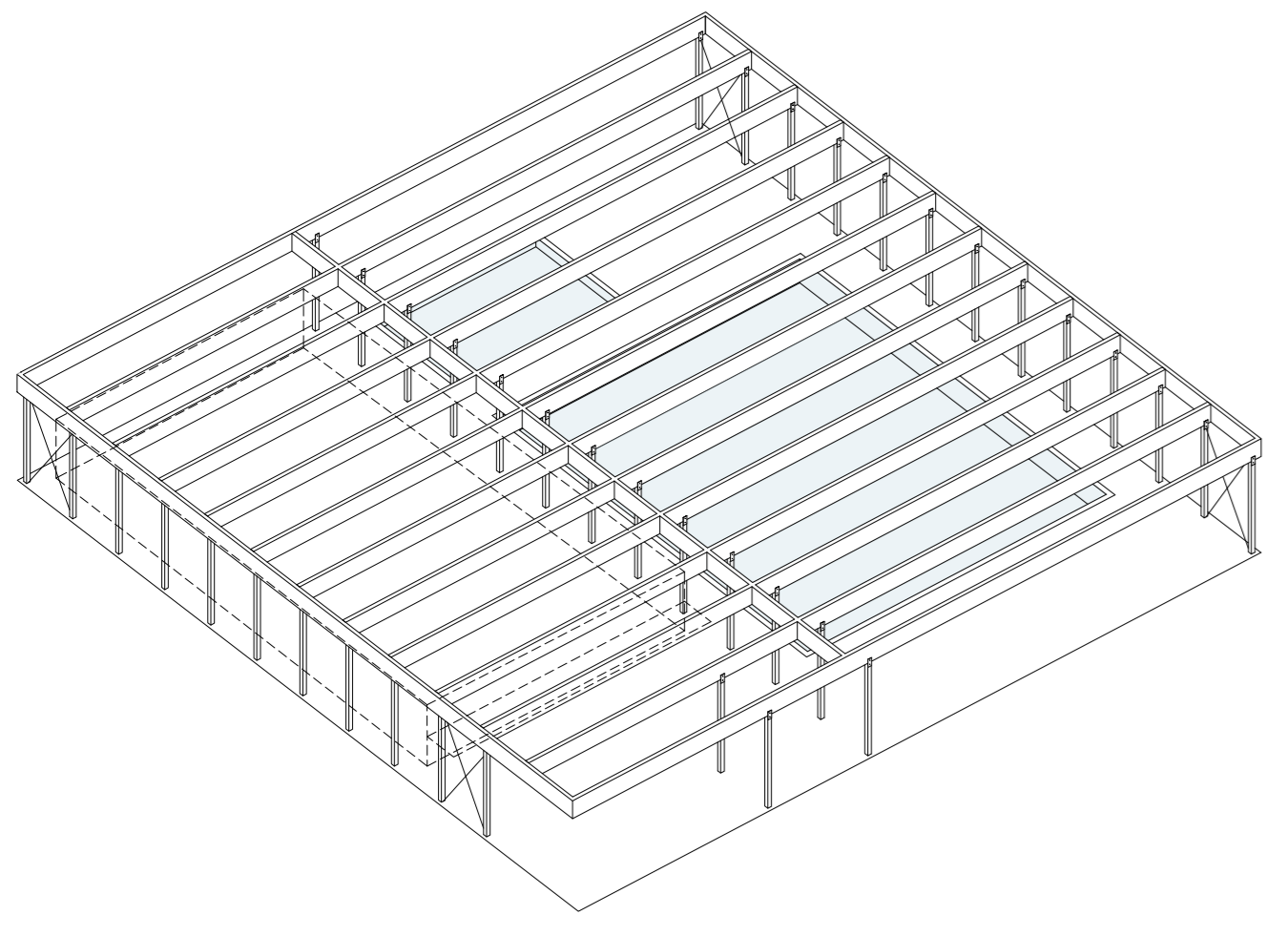


POGLED NA GLAVNO FASADO OBJEKTA S STRANI CESTE - DOSTOP FORMIRA LINIJSKI VHODNI TRG, KI S KASKADNO UREDITVIJO PREHAJA KOT ' PROSTORSKA KRAJINA ' SKOZI OBJEKT, INTENZIVNA ZAZELENITEV BREŽINE KRAJINSKE POTEZE VIZUALNO LOČUJE OBJEKT OD PROMETNIH UREDITEV URBANISTIČNO ARHITEKTURNA ZASNOVA

koncept urbanistične zasnove glede na kontekst okolice predvideva umestitev parkirnih površin vzdolž ceste in umestitev objekta tako, da se povezuje s krajinsko ureditveno območje. Objekt se na zahodni in severni strani od okolice in parkirišč loči in zaščiti z dvema fluidnima potzama intenzivno zazelenjenih brežin, ki obdajata objekt, formirata vhodni trg pred objektom in obenem vzpostavljata jasno komunikacijo dostopa. Celotno krajinsko ureditev formirajo fluidne poteze brežin, pašpoti in programskih polj, ki se odzivajo na zasnovo funkcionalnih dostopov in povezav. Zasaditev visokorasnih dreves v celotni okolici tvori zeleni zastor celotne parkovne ureditve v kontekstu katere je vpeta arhitekturna podoba objekta. Zasnova funkcionalne glavne osi dostopa prekov vhodnega trga povezuje zasnovano krajinske ureditve z arhitekturnim konceptom. Umehna brežina, ki tvori zaščitni vizualni in tudi protitrupni zastor proti parkirišču se na območju vhodnega trga dvigne v kaskadno ureditev / tribuno, ki prehaja preko objekta v parkovno ureditev na južni strani. Poteza fluidne tribune forma vizualno povezan in funkcionalno kontinuiran linijski javni prostor za obiskovalce kot krajinske poteze, ki prehaja čez objekt. Stavbni volumen je zasnovan kot pravilna ortogonalna funkcionalno racionalna forma, ki se na vhodnem delu z zatezo v formo odzove na linijsko potezo vhodnega trga, ki kot 'prostorska krajina' prehaja čez objekt. Zasnova fasadne opre temelji na vzpostavitvi podobe volumna sicer velikega objekta kot vizualno strukturirane organske forme, ki se integrira v krajinsko podobo. Koncept arhitekture zasnove je vzpostavitev transparentne in z zeleno okolico povezanega stavbe ter obenem integracija podobe objekta v naravno okolje parkovne ureditve in obzolja Sava. Objekt je zasnovan kot 'paviljon v parku', ki ga obdaja steklen obod obdan z rahlo strukturirano mrežo lesenih brisolejev. Popolnoma odprti stekleni parter vhodnega in bazenskega dela povezuje notranje prostore s parkovno ureditvijo in brše mejo med zunanostjo in krajino. Zgornji del forma 'lebečji' obod iz lesenih desk, ki kot zastor osti notranje površine. Forma zlaganja desk pod kotom in v dveh ravninah tvori vizualno rahlo leseno strukturo s sencami, ki se v vedni integrira v nivo drevesnih krošnj.



KONSTRUKCIJSKA ZASNOVA OBJEKTA
 Ključni del s ploščo pritrjuje bo izveden v amonitobetonarnem sistemu. Temeljenje bo izvedeno na AB temeljni plošči. Konstrukcija objekta nad terenom je predvidena lesena po sistemu gradnje z masivnimi krčno legljenimi ploščami v kombinaciji večstojnih legljenih plošč sten in stebrov. Za potporno stabilizacijo se predvidi AB vertikalno jedro. Streha je predvidena kot konstrukcijska celota v sistemu stropa iz krčno legljenih lesenih plošč podprtih z legljenimi nosilci v kombinaciji s stabi iz Fe proflov. Streha je vidni konstrukcijski element v prostoru. Predvidena sta dva glavna konstrukcijska razpisa v vzdolžni smeri (bazenska dvorana in dvoetažni volumen s spremljevalnim programom). Fasadni obod je zasnovan kot sistem strukture fasade lokalno ojačan z Fe profili, ki stabilizira tudi fasadno opno iz lesenih brisolejev. Konstrukcija volumna objekta, strehe in fasadnega oboda je zasnovana sistemsko enostavno in enotno, ter obenem tvori arhitekturno podobo notranosti bazenskega kompleksa. Odprta zasnovani volumen definira poteza enotne strešne konstrukcije in steklene fasade. Dvoetažni volumen spremljevalnih programov je zasnovan kot lesen kubus s stenami iz krčno legljenih plošč pod enotno strešno konstrukcijo.



© UREDITVENA SITUACIJA M 1:500



POGLED NA BAZENSKO DVORANO IN VOLUMEN S SPREMLJEVALNIM PROGRAMOM POD ENOTNO STREŠNO KONSTRUKCIJO



POGLED NA VHODNI LOBBY Z GOSTINSKIM LOKALOM, KI VIZUALNO PREHAJA V BAZENSKO DVORANO

BAZEN TRŠKO PANO 2

KONCEPT STAVBNEGA VOLUMNA IN FASADNEGA PLAŠČA

Stavbni volumen je zasnovan kot pravilna ortogonalna funkcionalno racionalna forma, ki se na vhodnem delu z zarezo v forsi odzove na linjsko potezo vhodnega trga, ki kot 'prostorska krajina' prehaja čez objekt. Zasnovane fasadne opne temelji na vzpostavitvi podobe volumna sicer velikega objekta kot vizualno strukturirane organske forme, ki se integrira v krajinsko podobo.

Koncept arhitekturne zasnove je vzpostavitev transparentne in z zeleno okolico povezane stavbe ter obenem integracije podobe objekta v naravno okolje parkovno ureditve in obseja Save. Objekt je zasnovan kot 'paviljon v parku', ki ga obdaja steklen obod obdan z rahlo strukturirano mrežo lesenih brisolejev. Popolnoma odprti stekleni parter vhodnega in bazenskega dela povezuje notranje prostore s parkovno ureditvijo in bršle mejo med zunanostjo in krajino. Zgornji del forma 'ledbede' obod iz lesenih desk, ki kot zastor senči notranje površine. Forma zlaganja desk pod kotom in v dveh ravninah hvati vizualno rahlo leseno strukturo s sencami, ki se v vedni integrira v nivo drevesnih krošnji.

ZASNOVA NOTRANJNEGA PROSTORA

Zasnovana objekta kot koncepta odprta in sonaravne arhitekture se odraža tudi v notranjem prostoru. Odprto zasnovan volumen definira poteza enotne strešne konstrukcije in steklene fasade, ki jo obdaja vizualno značilen zastor iz lesenih brisolejev skozi katerega se ujamejo pogledi na drevesne krošnje parka, ki obdaja objekt. Dvoetajni volumen sprememljivih programov je zasnovan kot lesen kubus s steni iz krilno lepilnih plošč pod enotno strešno konstrukcijo. Notranji javni prostori so zasnovani kot fluidna poteza, ki prehaja preko objekta in so medsebojno vizualno povezani s steklenimi površinami. Odprtost objekta in povezava s krajinsko ureditvijo ter uporaba lesa kot vidnega konstrukcijskega elementa tako sten, kot stropov vzpostavlja sonaravno in harmonično oblikovan ambient.

PROGRAMSKA IN FUNKCIONALNA ORGANIZACIJA

Notranji prostor in forsisna zasnova sta odraz arhitekturnega koncepta, ki vzpostavlja jasno pregleden in odprt prostor v katerem so programske vsebine vizualno povezane tako s krajino kot tudi znotraj objekta. Zasnovane organizacije prostorov temelji na jasni orientaciji in preglednosti prostora. Vizualni kontakt s programskimi vsebinami je s potezo kaskadne krajine / tribune, ki prehaja čez objekt in notranjih steklenih površin javnih programov kot so večnamenske dvorane je stalno prisoten pri prehajanju obiskovalcev.

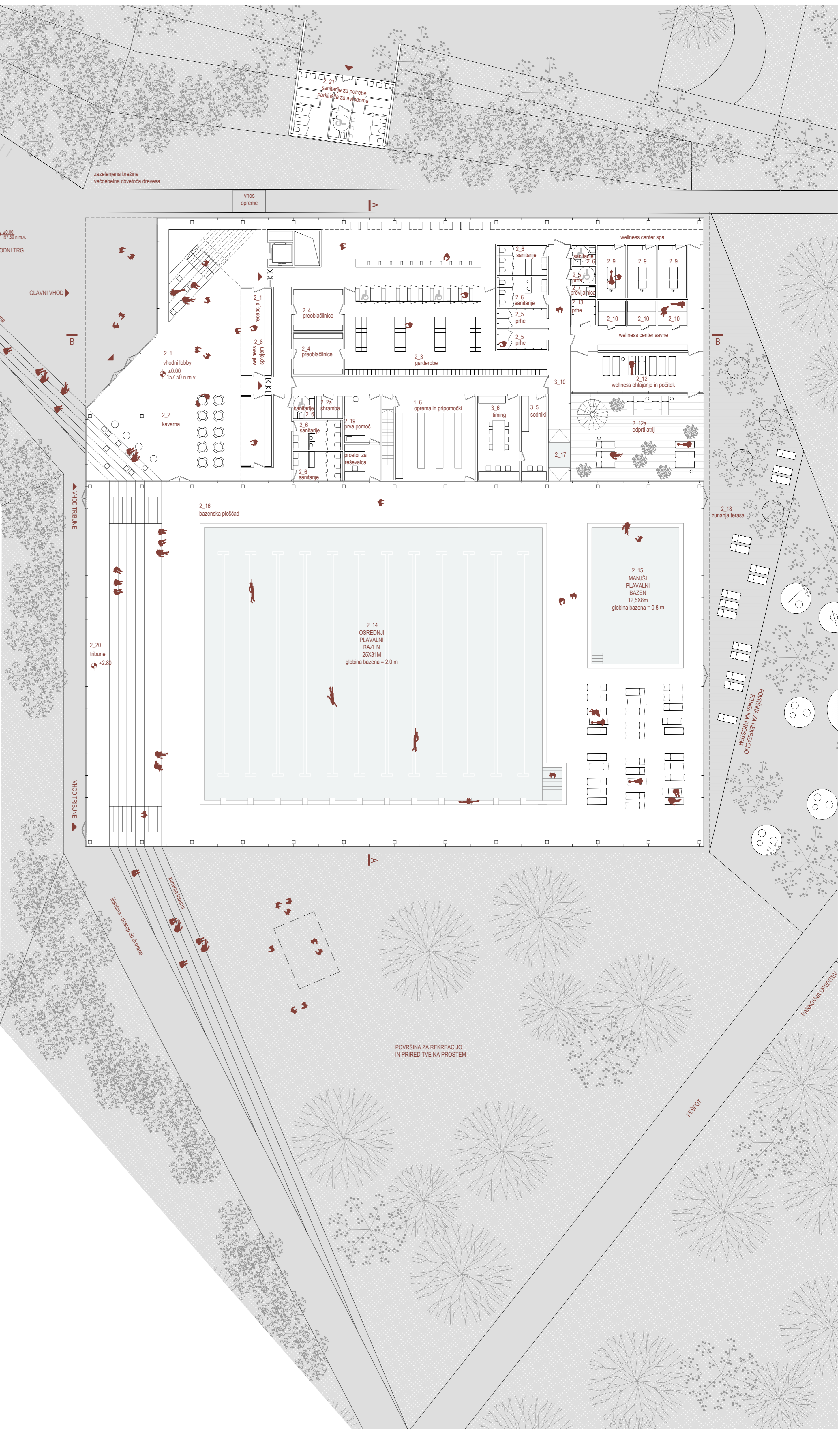
Organizacijsko funkcionalna zasnova forsisna vzpostavlja z zasnovano konstrukcijo prosti in fleksibilni volumen v katerega se umešča program v dveh glavnih programskih segmentih. Vhodni del z dvoetajnim lobbyjem in gostinskimi lokali je povezan z dvoetajnim volumenom, v katerega so umešani vsi sprememljivi prostori, wellness in vadbene dvorane. Bočno je na sprememljivi programski sklopi je navezana bazenska dvorana.

Vizualna povezava notranjosti objekta z zeleno zunanjo parkovno ureditvijo vzpostavlja prostor, ki deluje na obiskovalca sproščujoče in izkoristi prostorske in naravne danosti lokacije.

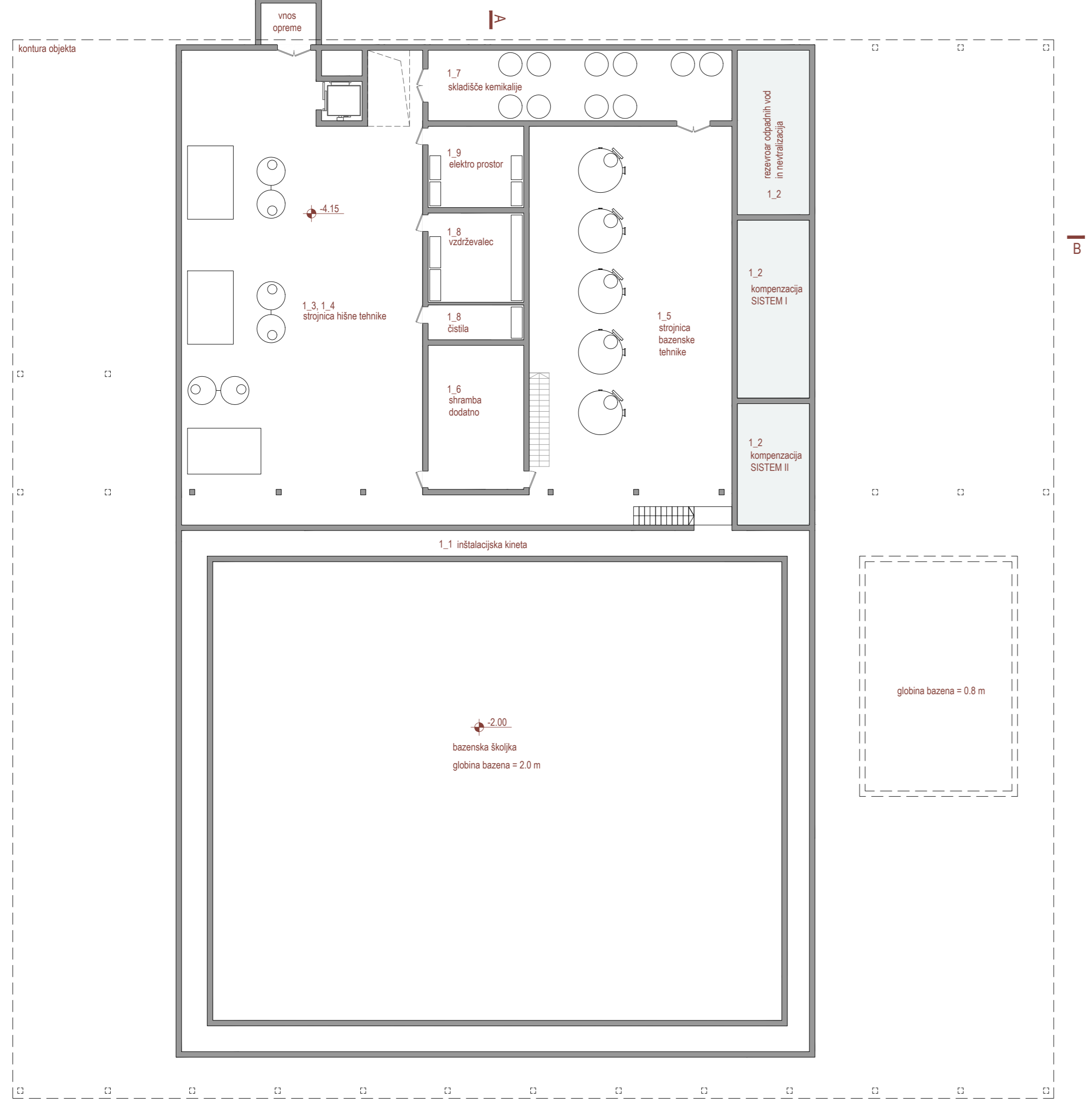
parkovna ureditev
 površina ob zunanjih tribunah je namenjena prireditvam na prostem
 povezovalna peljot in intervencijski dostop
 objekt je zasnovan kot 'paviljon v parku', ki ga v parterju obdaja steklen vizualno odprt obod, ki je zgoraj obdan s strukturirano mrežo lesenih brisolejev, ki se vizualno integrira v krajino parka
 obvodna peljot in kolektorska staza kot 'shared space'
 v parterju ureditvi je formirana programska os s zunanje ureditve z otroškim igriščem in rekreativnimi površinami ter fitness-om na prostem, ki poteka od objekta proti reki
 zunanja terasa bazenskega dela je orientirana proti reki
 notranji atili wellness programa se navezuje na parkovno ureditev
 obvodna razgledna ploščad z lesenimi podesti
 sanitarnje za avtodome so integrirane v zasajeno brežino, ki vzpostavlja vizualno in prostrnino bariero
 obvodna ureditev se naveže na obstoječi most
 obstoječe območje za avtodome
 notranje tribune bazenskega dela se zaključijo kot krajinska poteza zunanje ureditve v parku
 zasajitev z visokoraslimi drevesi formira zeleni zastor proti pokopališču
 prometna ureditev predvideva linjsko parkiranje v lomljenih linijah oblikovanih okoli dveh z drevesi intenzivno zasajenih travnih površin
 umetno formirana zasajena ježa ne samo vizualno temveč tudi prostrnino in funkcionalno bojuje programske vsebine novega objekta od okolice s prometno ureditvijo preko brežine je možen zunanji dostop do tribun za gledalce
 kaskadna ureditev tribun kot 'prostorska krajina' prehaja preko vhodnega trga čez objekt v zunanjo parkovno ureditev
 prometni dostop je ločen od vhodnega trga, na vshodu je predvideno parkiranje za avtodome in 'drop off' cone
 stavbni volumen je zasnovan kot pravilna ortogonalna funkcionalno racionalna forma, ki se na vhodnem delu z zarezo v forsi odzove na linjsko potezo vhodnega trga, ki kot 'prostorska krajina' prehaja čez objekt v zunanjo parkovno ureditev
 linjski vhodni trg med zasajenima brežinama formira dostop do objekta



POGLED NA GLAVNI VHOD - KASKADNA UREDITEV VHODNEGA TRGA PREHAJA KOT 'PROSTORSKA KRAJINA' SKOZI OBJEKT



TLORIS PRITLIČJA M1:200



TLORIS KLETI M1:200

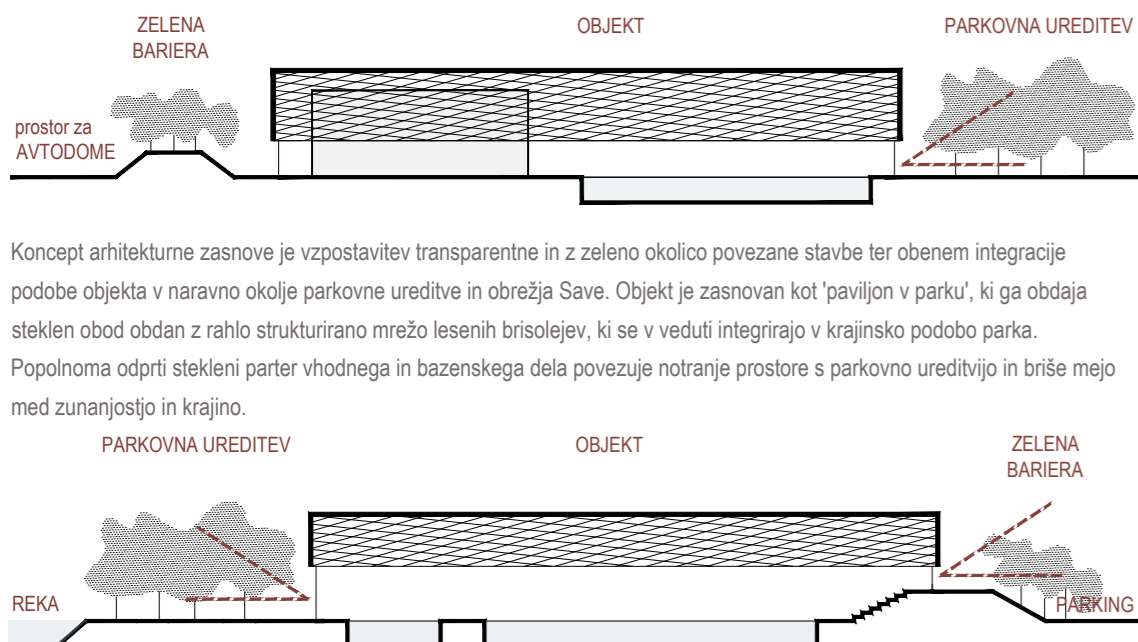


TLORIS 1. NADSTROPJA M1:200

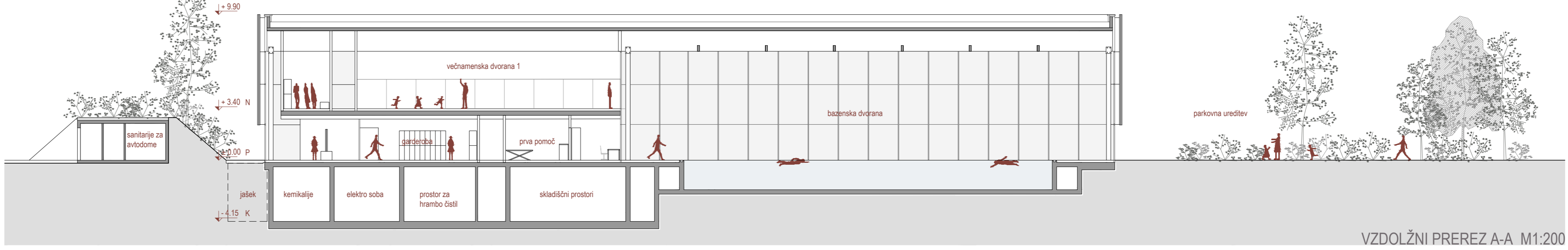


BAZENSKA DVORANA S TRIBUNAMI ZA OBISKOVALCE SE PROSTORSKO IN VIZUALNO POVEZUJE S PARKOVNO UREDITVIJO Z ZUNANJIMI TRIBUNAMI

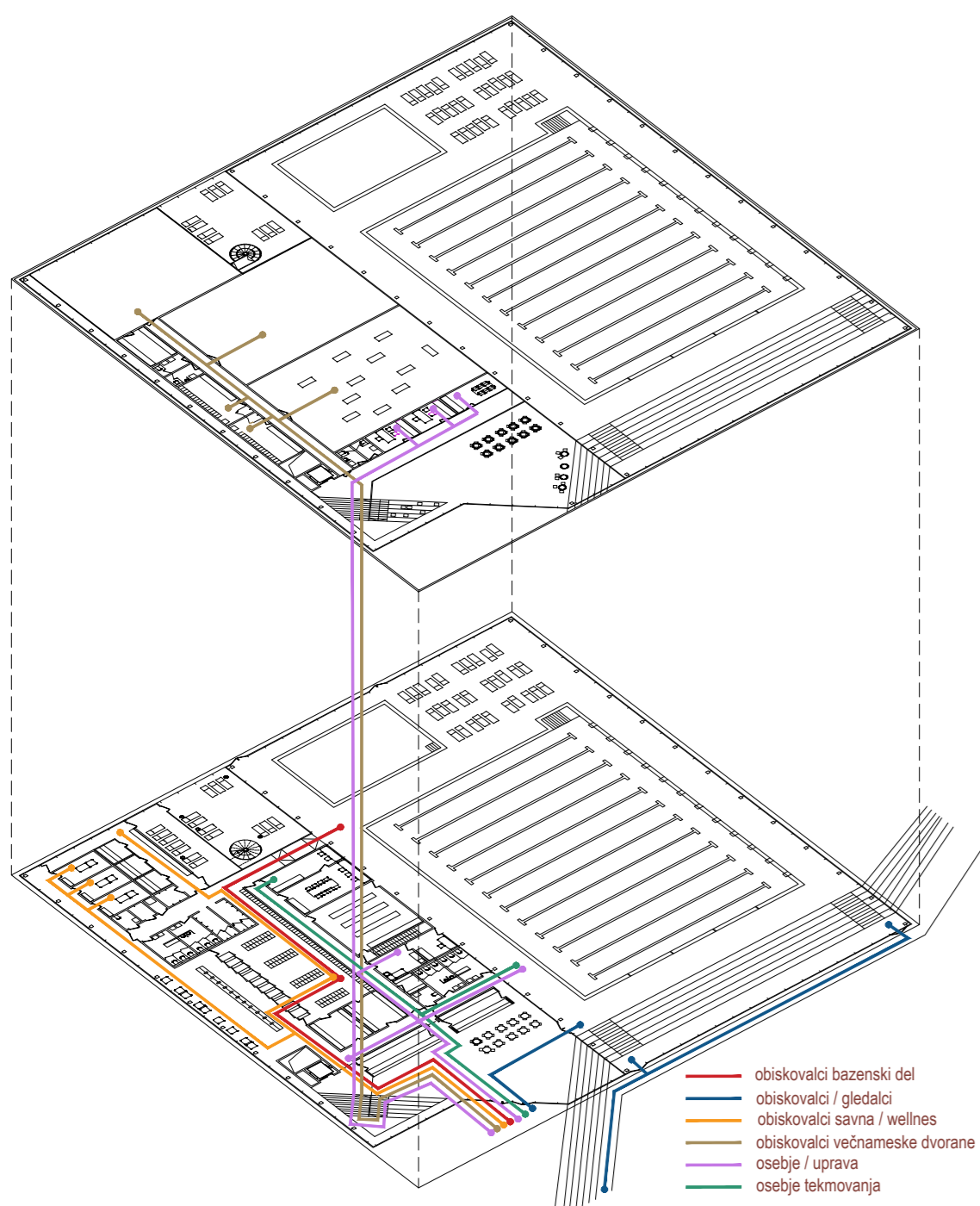
BAZENSKI DEL JE VIZUALNO POVEZAN Z VHODNIM LOBBY-JEM IN VEČNAMESKIMI DVORANAMI



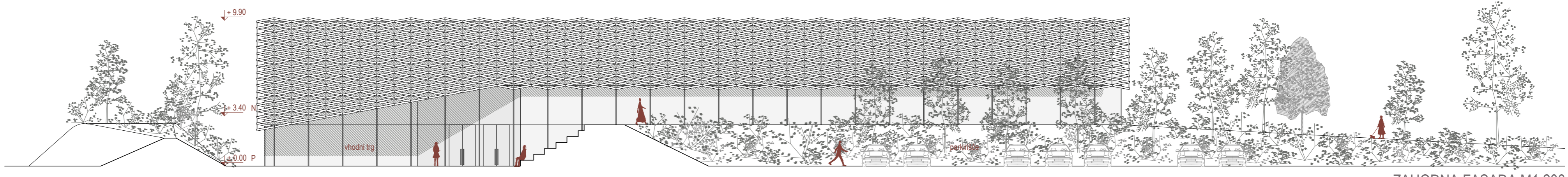
Koncept arhitekturne zasnove je vzpostavitev transparentne in z zeleno okolico povezane stavbe ter obenem integracija podobe objekta v naravno okolje parkovne ureditve in obrežja Save. Objekt je zasnovan kot 'baviljon v parku', ki ga obdaja steklen obod obdan z rahlo strukturirano mrežo lesenih brisolejev, ki se v veduti integrirajo v krajinsko podobo parka. Popolnoma odprti stekleni parter vhodnega in bazenskega dela povezuje notranje prostore s parkovno ureditvijo in briše mejo med zunanjostjo in krajino.



VZDOLŽNI PREZEC A-A M1:200



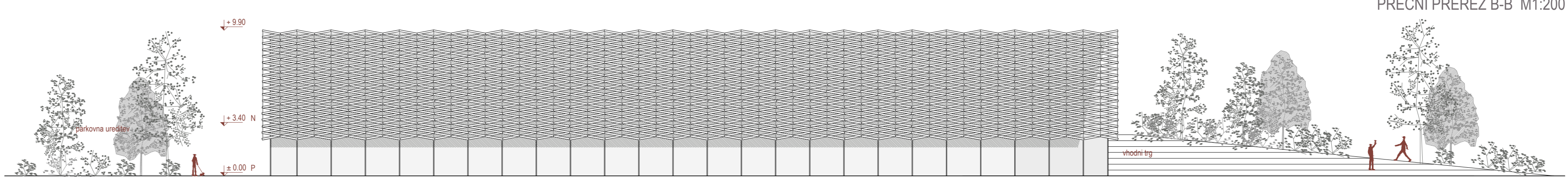
HEMA POTI UPORABNIKOV



ZAHODNA FASADA M1:200



PREČNI PREZEC B-B M1:200



SEVERNA FASADA M1:200



POGLED Z REČNE STRANI NA DVORANO IN PARKOVNO UREDITEV - NAD STEKLENIM PARTERJEM LEBDEČA FASADNA OPNA S STRUKTURIRANO PROSTORSKO MREŽO LESENH BRISOLEJEV SE INTEGRIRA V VEDUTO DREVESNIH KROŠENJ V PARKU