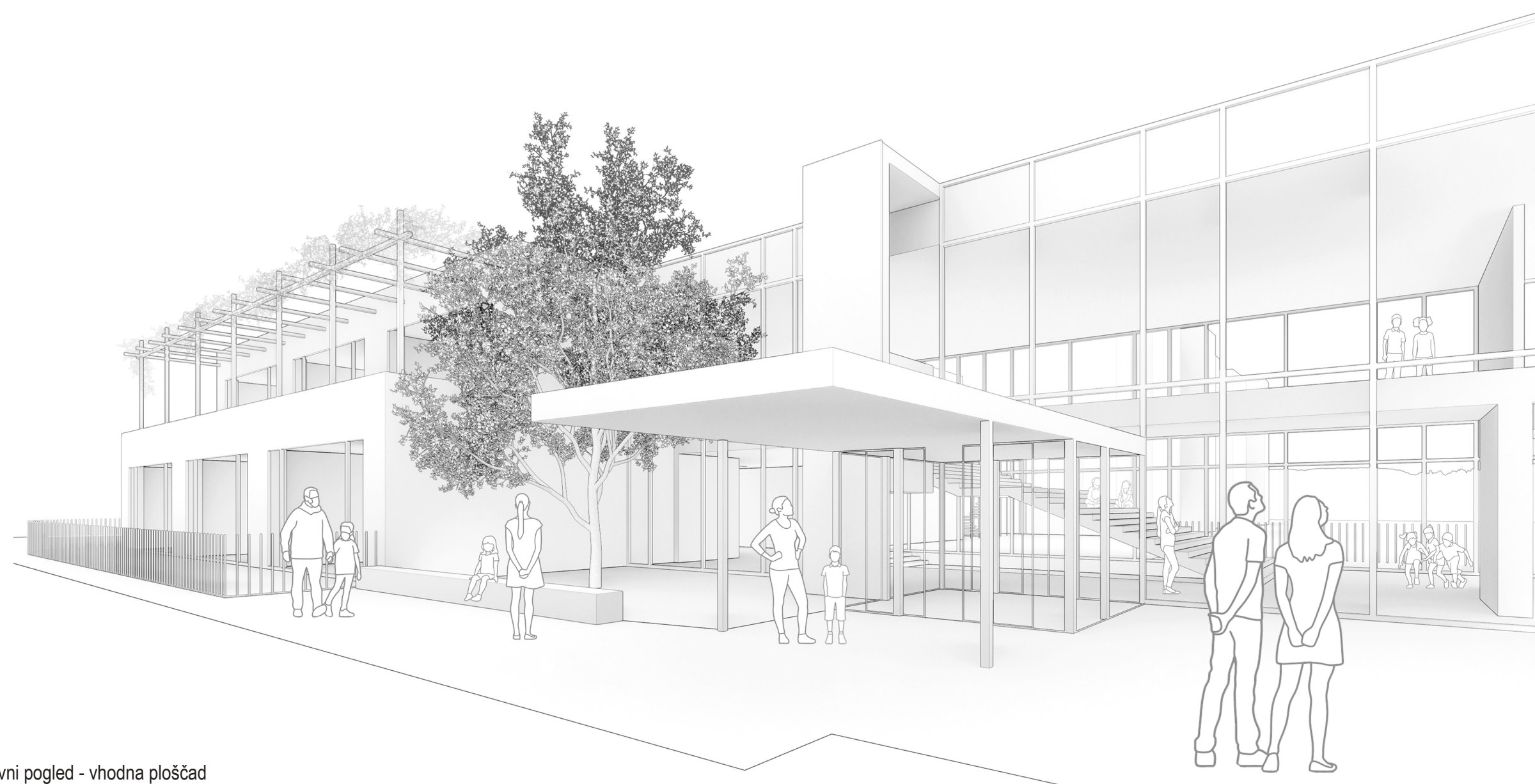




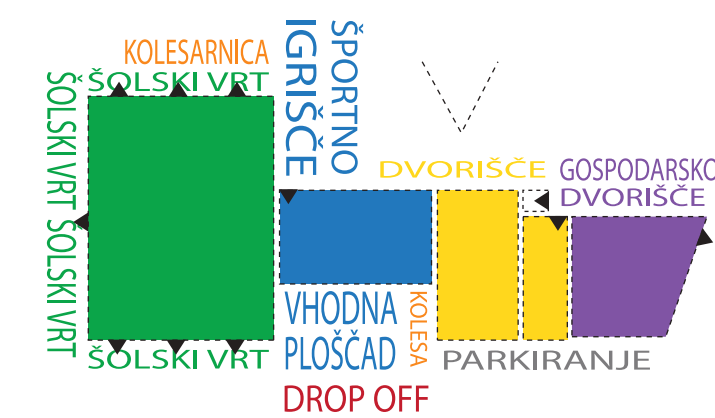


aksonometrični prikaz osnovne šole



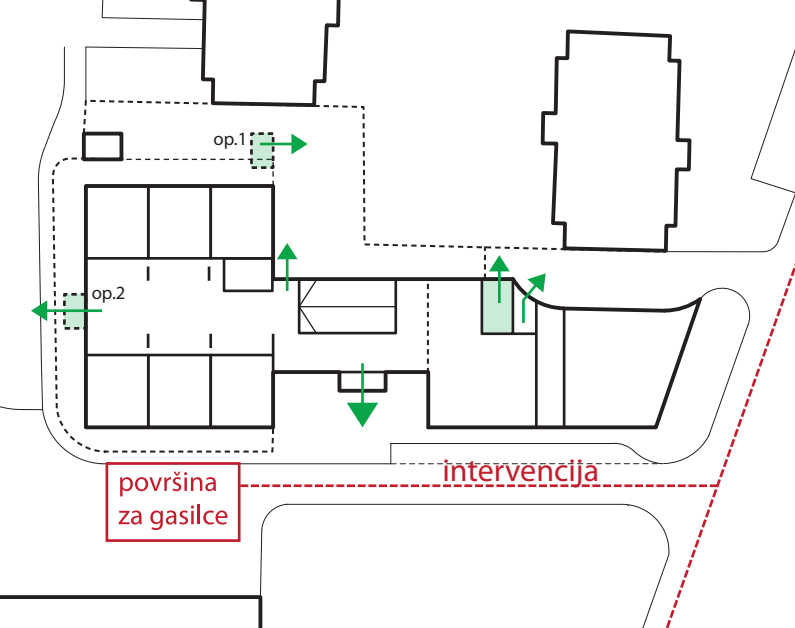
perspektivni pogled - vhodna ploščad

HEMA ZUNANJE UREDITVE



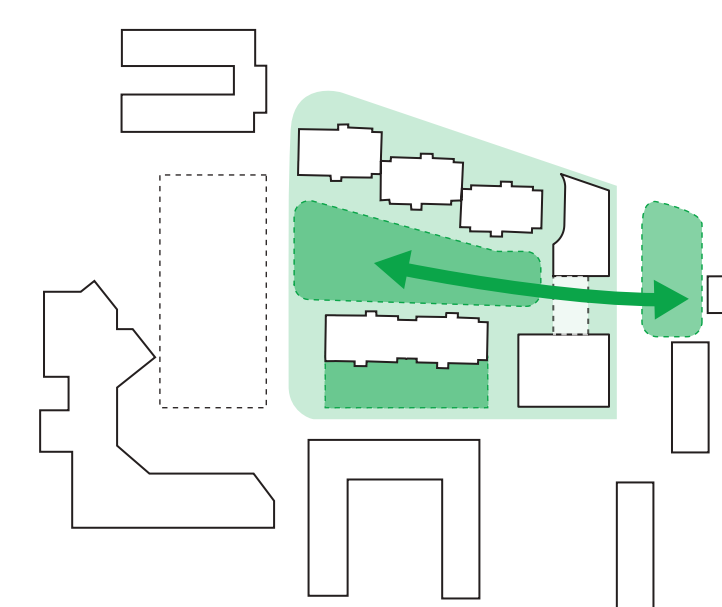
Zunanje površine so v navezavi na šolo zasnovane tako, da so kar se da najbolj povezane z notranjimi površinami. Solski vrt obdaja južni trakt z juga, vzhoda in zahoda. Solsko igrišče in dvorišče se nahajata ob zahodni strani šole in se preko transparentne ograje vizualno nadaljujeta v zeleni park med stanovanjskimi bloki. Park vzhodno od šole se v celoti ohrani in neguje v obstoječem stanju. Senca pod krošnjami velikih dreves je v toplim delu leta neprecenljiva. Zelena masa pozitivno vpliva na mikroklimo lokacije in nudi zanimiv ambient za igranje ali pouk na prostem. Obstoječe drevice se ohranja v čim večji meri. Dodatno se z drevmi zasadi atrij ob vhodu in zasedni transparentno avlo.

HEMA POŽARNE VARNOSTI

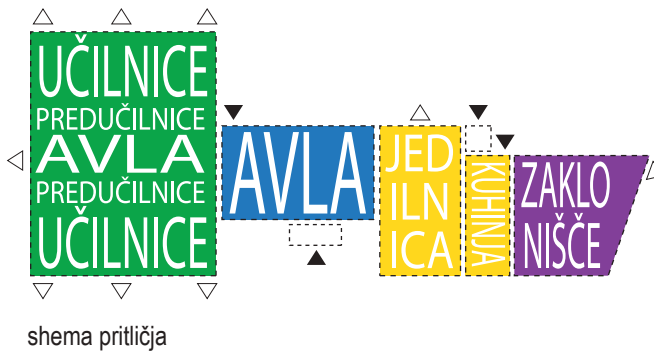
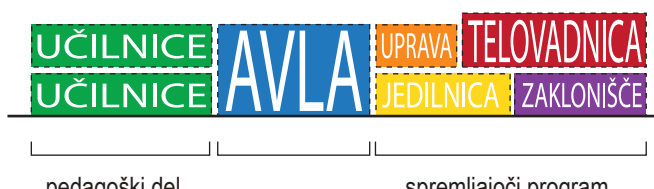


Celotna šola je z izjemo zaklonišča, arhiva in varovanih stopnišč zajeta v en požarni sektor. Opremljena je s sistemom AJP, notranjim hidrantnim omrežjem in gasilnimi aparati. Požarni izhodi so na nivoju pritličja zagotovljeni skozi glavni vhod na vhodni trg, skozi stranski vhod na športno igrišče, skozi vhod za zaposlene na gospodarsko dvorišče in južno iz avle na šolski vrt. Evakuacija nadstroja poteka po notranjem požarno zaščitenem stopnišču na gospodarsko dvorišče za severni del stavbe ter po zunanem požarno zaščitenem stopnišču na šolsko dvorišče za južni del stavbe. Zaradi spoštovanja gradbene linije se lahko to požarno stopnišče opcionalno namesti v os avle na južno fasado, z izhodom na južni solski vrt, kar v ničemer ne vpliva na zasnovno stavbo. Pred glavnim vhodom v šolo je prostor namenjen za postavitveno površino intervencije. Zbimo mesto je v parku vzhodno od šole.

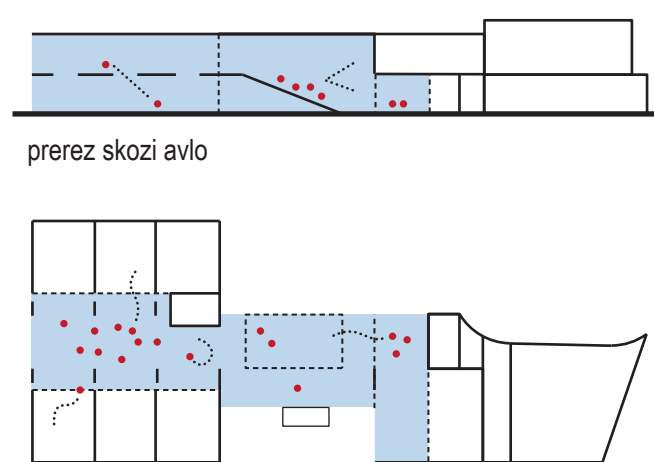
UMESTITEV V PROSTOR



PROSTORSKO - PROGRAMSKA ZASNOVA



BREZKORIDORNA ZASNOVA



VEČNAMENSKA AVLA VZPODBUJA GIBANJE, DRUŽENJE IN NEFORMALNO UČENJE SKOZI IGRO.

OŠ Mala Kolesija z vzhodne strani zaključuje in zaokrožuje novo nastalo šolsko območje za vrtevske in osnovnošolske otroke. Šolske stavbe so umeščene med sicer pretežno stanovanjsko blokovsko zazidavo in javne zelene površine. Zasnova vzpostavlja fizične in vizualne povezave med površinami šole na zahodu objekta in parkom skozi katerega poteka povsem varna pot za učence do športnega igrišča OŠ Kolesija in od tam do stavb OŠ in Vrta Kolesija. Učencem je za igranje in učenje na prostem tudi v popoldanskih urah na voljo obstoječ park z velikimi drevesi, ki se nahaja vzhodno od šole.

NOVA ŠOLA POUČARJA KVALITETE PARKOVNEGA KARAKTERJA OKOLICE IN SE Z NJO POVEZUJE.

Šolo v prostorskem in programskem smislu sestavljata dva trakta – južni, ki je namenjen prostorom za pedagoško delo in severni, ki je namenjen vsem spremljajočim programom. Povezuje ju vhodna večnamenska avla z zelo širokim stopniščem, ki presega komunikacijsko funkcijo, saj lahko deluje tudi kot avditorij. V zavetne stopnišča so umeščene tudi centralne garderobe. Vhod v šolo označuje atrij - ozelenjena vhodna ploščad na vzhodni strani stavbe.

SVETLA IN ZRAČNA VHODNA AVLA BRIŠE MEJE MED ZUNANJIM IN NOTRANJIM PROSTOROM.

Narekuje zračen, svetel in optimističen karakter šole ter poudarja pomen urbanega zelenja, ki jo obkroža. Proti križišču na severu lokacije je šolska stavba na nivoju pritličja najbolj zaprta. Zaklonišče na tem mestu oblikuje močan in prepoznaven vogal, ki v prostoru označuje prisotnost šole, s svojo trdno podobo pa sugerira, da je nova šola zanesljiv in varen prostor za najmlajše.

Zasnova južnega trakta omogoča raznoliko izvajanje pouka in uvajanje sodobnih pedagoških pristopov v različni velikih skupinah učencev. Pedagoške enote so organizirane tako, da omogočajo povezovanje in hitre prostorske transformacije. Avla na katero so neposredno vezane predučilnice je inkluziven prostor naključnega ali načrtovanega srečevanja. Za razliko od hodnika, ki omogoča linearno prehajanje, je avla prostor ploskovnega prehajanja v vseh smereh s čemer neposredno vzpodbuja gibanje.

PROSTORNOST, ZRAČNOST IN INKLUZIVNOST BREZKORIDORNE ZASNOVE POMEMBNO VPLIVAJO NA SOCIALNI, MOTORNI IN MENTALNI RAZVOJ OTROK, ZAPOSLENIM PA NUDILJO NEUTESNJUJOČE IN ZDRAVO DELOVNO OKOLJE.

Kombinacija odprtih (avla) in intilnejših (predučilnica, učilnica, knjižnica,...) prostorov omogoča mehko prehajanje med igro in poukom, med sproščenostjo in pozornostjo. Zasnova je vključujoča do vseh otrok, ki so lahko obravnavani bodisi individualno, bodisi kot del manjše ali večje skupine.

Jedilnica je umeščena na nivoju pritličja in jo je mogoče z odmično steno povezati z osredno avlo ter tako zagotoviti še večji večnamenski prostor za morebitne dogodke. Ob tem lahko osrednje stopnišče služi kot avditorij za gledalce. Iz jedilnice se odpirajo pogledi proti parku na zahodu, omogočen pa je tudi izhod na šolsko dvorišče.

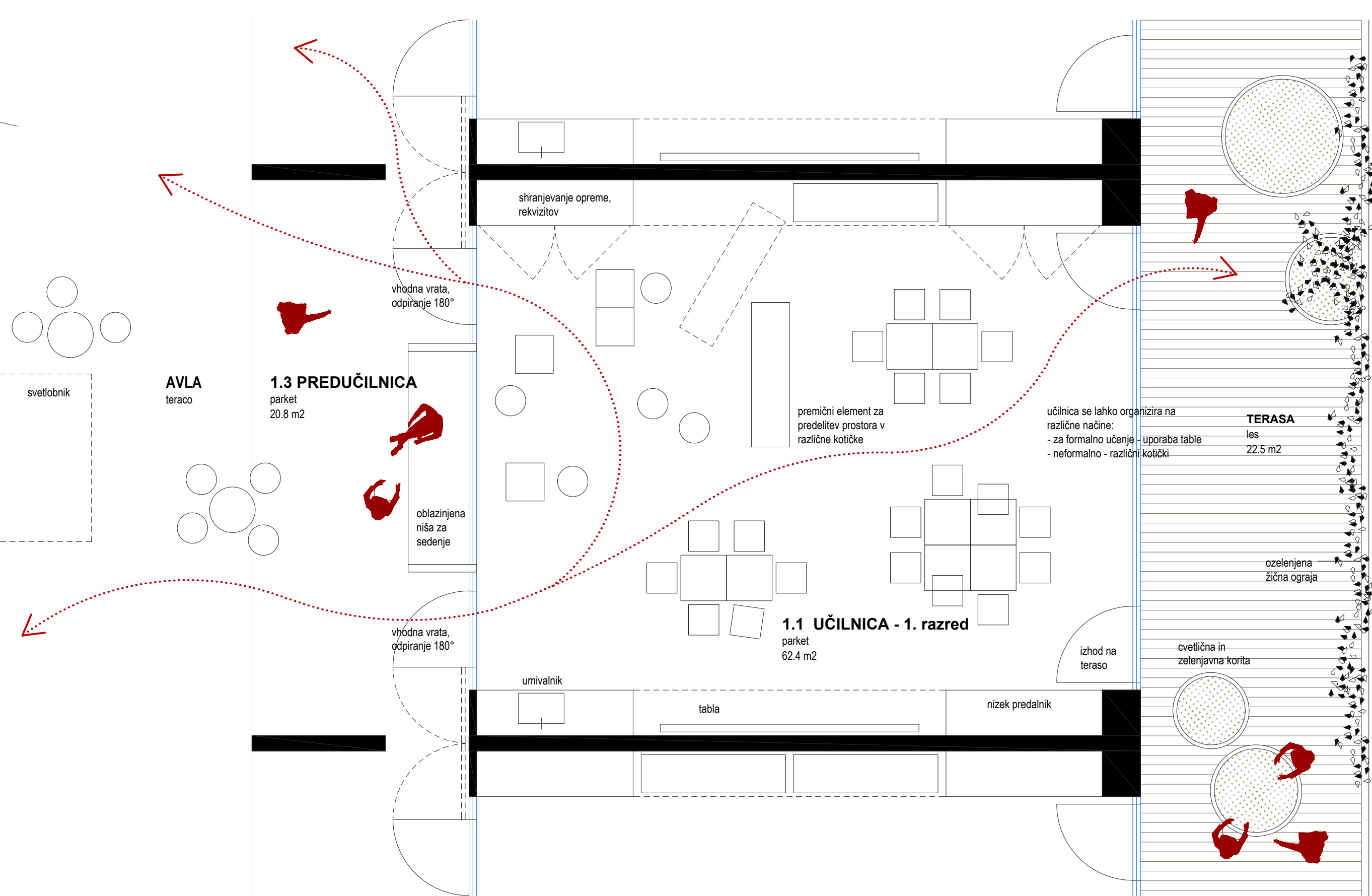
Cilj je bil zasnovati enonadstropno, logično razporejeno in zelo prostorno šolo. Umeščanje programov je glede na njihove potrebe smiselno, sosednje prostorov pa takšno, da se otroci v objektu zlahka orientirajo. Pri tem je ključen brezkoridorni sistem, ki je kakovosten tako v prostorskem smislu, saj daje šoli izredno zračen in svetel karakter, kot tudi v programskem smislu, je mnogo bolj fleksibilen in večnamenski.

MATERIALNOST

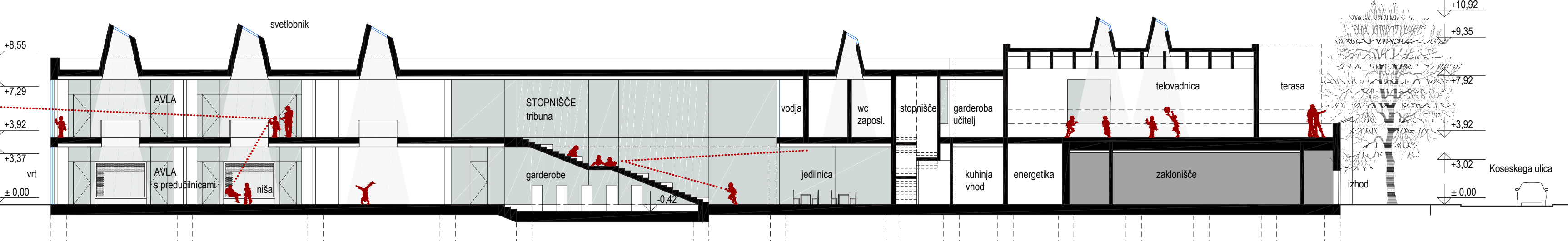


ZA STAVBO JE ZNAČILEN ODNOS MED »TEŽKIM« IN »LAHKIM«.

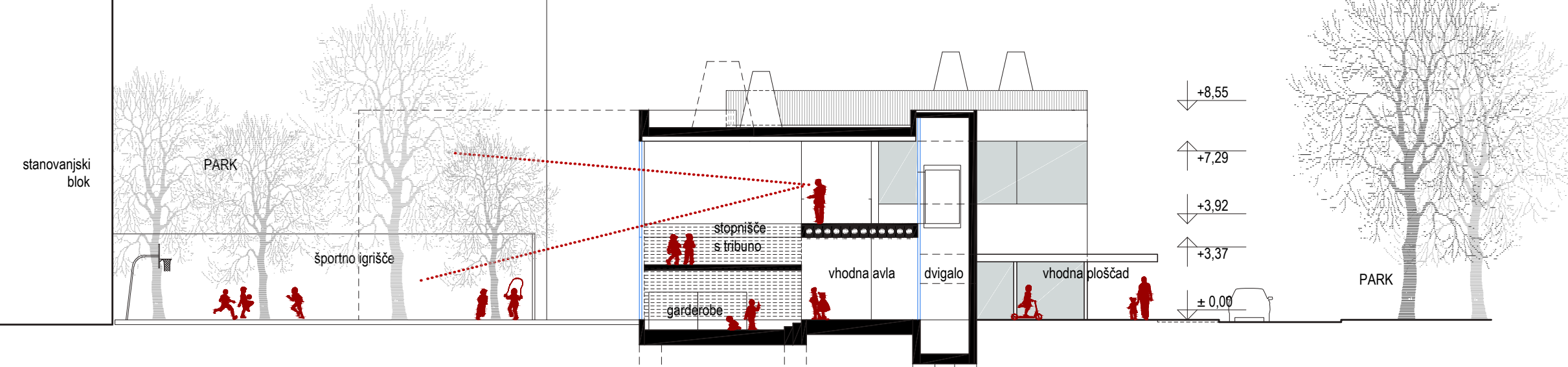
V zasnovi se materiala – beton in les - med seboj smiselno dopolnjujeta v tektorskem, prostorskem, programskem in tudi trajnostnem smislu. Konstrukcija pritličja je betonska zaradi preprostosti izvedbe in zagotavljanja dobre potresne varnosti, konstrukcija v nadstropju pa je lesena – lahka in vitka. Izmenjevanje težkih in lahkih delov stavbe ustvarja pozitivno napetost, kot na primer v severnem delu objekta, kjer telovadnica kot lahek lesen in zračen paviljon s pregledom nad okolico lebdi nad težkim betonskim zakloniščem, za katerega se zdi, da je kot skala pognal iz trnih tal.



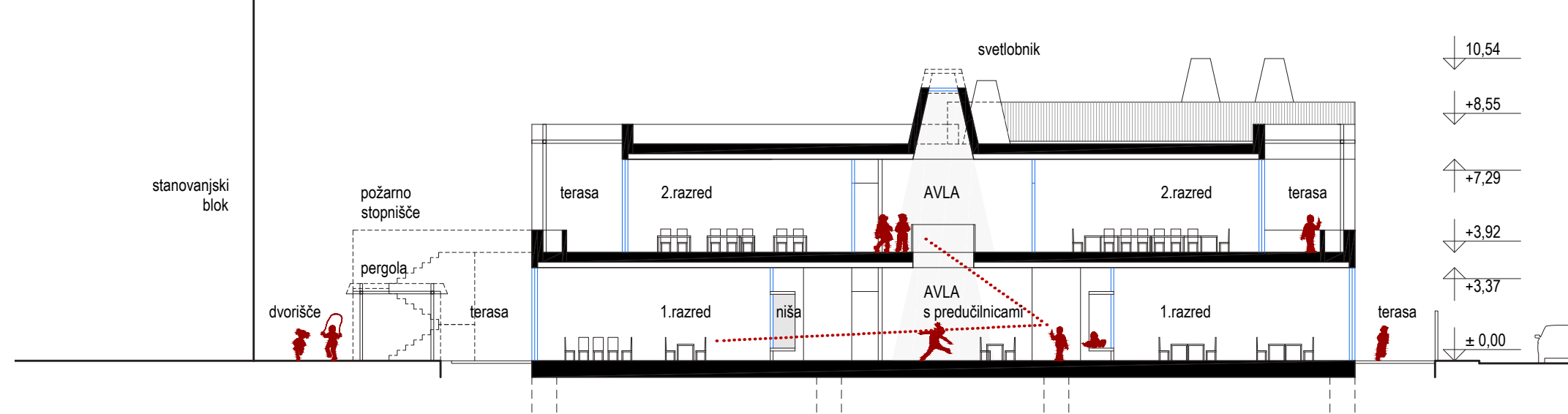
TLORIS UČILNICE S PREDUČILNICO M 1:50



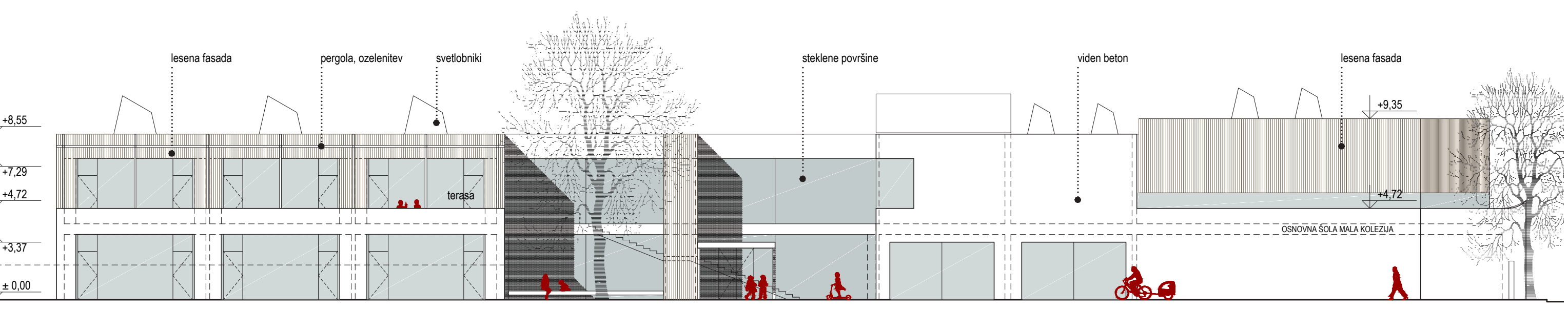
PREREZ A-A M 1:200



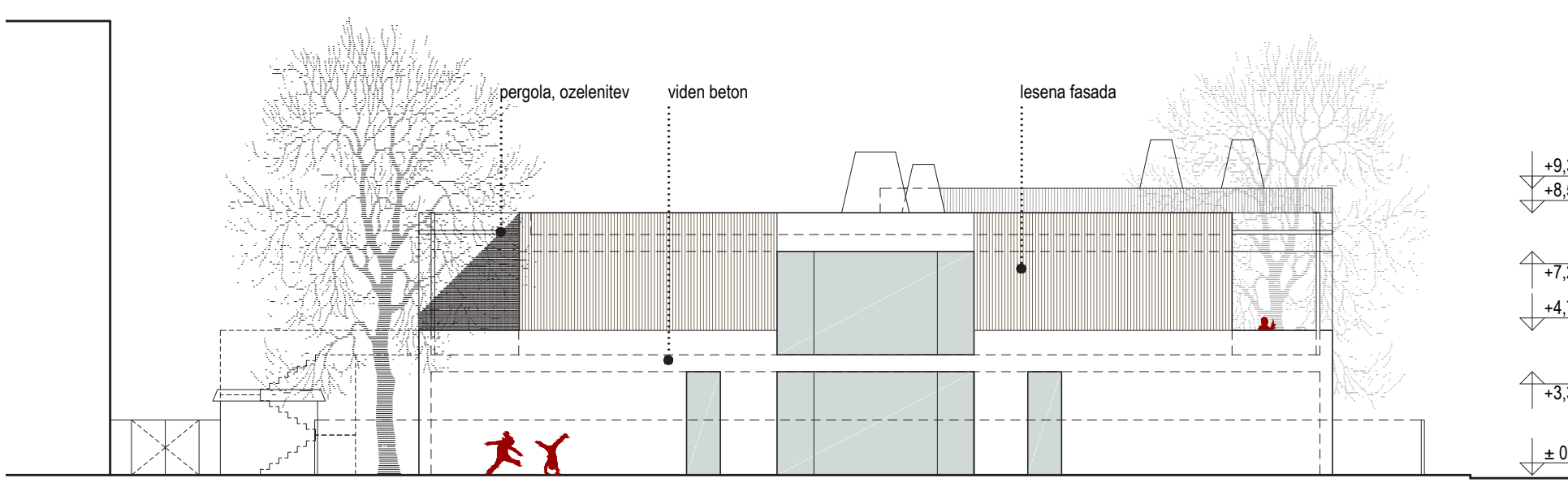
PREREZ C-C M 1:200



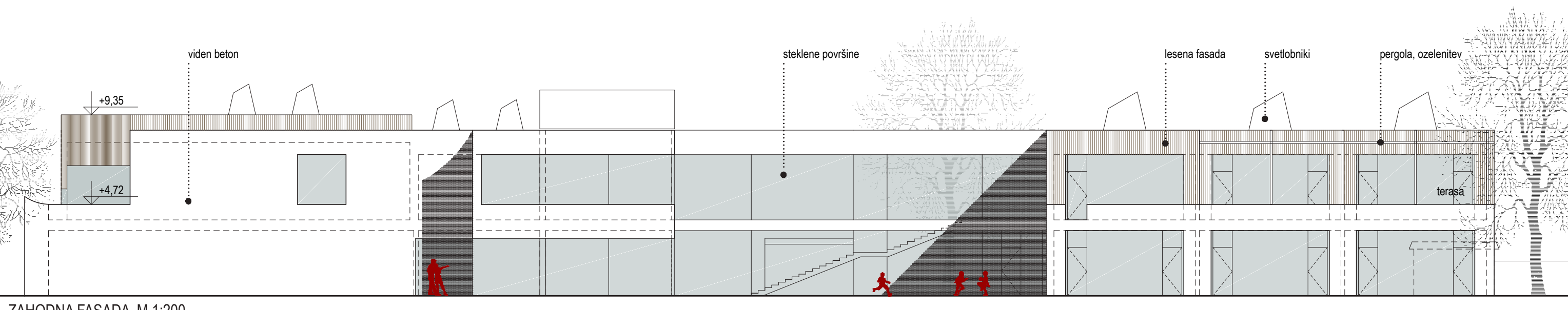
PREREZ B-B M 1:200



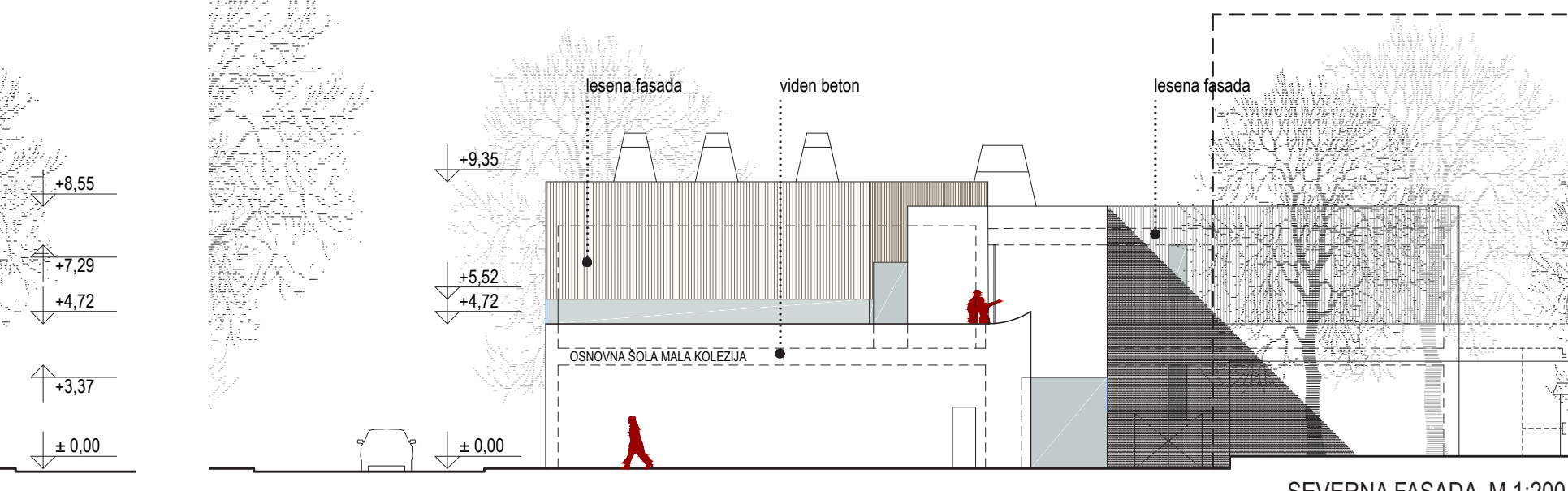
VZHODNA FASADA M 1:200



JUŽNA FASADA M 1:200



ZAHODNA FASADA M 1:200



SEVERNA FASADA M 1:200