

## OSNOVNA ŠOLA MALA KOLEZIJA

Pri pripravi našega prijavnega projekta je največji izziv pomenil razrešitev napetosti, ki so nastali zaradi kompleksnega programa osnovne šole z 10 učilnicami in premajhne velikosti gradbene parcele. Popolna realizacija v razpisu zastavljenih vidikov in ciljev bi zahtevala bistveno večjo površino - načrtovana lokacija je za ta namen primerna le v omejenem obsegu. Zato smo si za cilj zadali najti kompromis, s katerim je mogoče zagotoviti funkcionalno delovanje šole, ki je skladen z okoliško zazidavo, in v najvišji možni meri uresničuje želje, ki jih je mogoče razbrati iz izobraževalnega programa.

.1	Uvod
.2	Vsebino
.3	Montaža in zunanji priključki
.4	Montaža in zunanji priključki
.5	Funkcionalna zasnova
.6	Struktura zgradbe in uporaba materialov
.7	Aksonometrija
.8	Situacija
.9	Tloris pritličja
.10	Tloris prvega nadstropja
.11	Tloris drugega nadstropja
.12	Tloris učilnice s predučilnico
.13	Prerez / Strojne inštalacije
.14	Fasade / Dostopnost
.15	Plakat 01
.16	Plakat 02
.17	Seznam prostorov
.18	Ocena investicije

## Montaža in zunanji priključki

Načrtovana montaža je bila določena z naslednjimi vidiki:

- Zazidljiva parcela v obliki črke L je razdeljena na dva dela. Na severno, ožjo parcelo ob Koseskega ulici in na južni, širši del znotraj stanovanjskega bloka.

- Različne zaščitne cone in razdalje opredeljujejo nepravilno zazidljivo konturo.

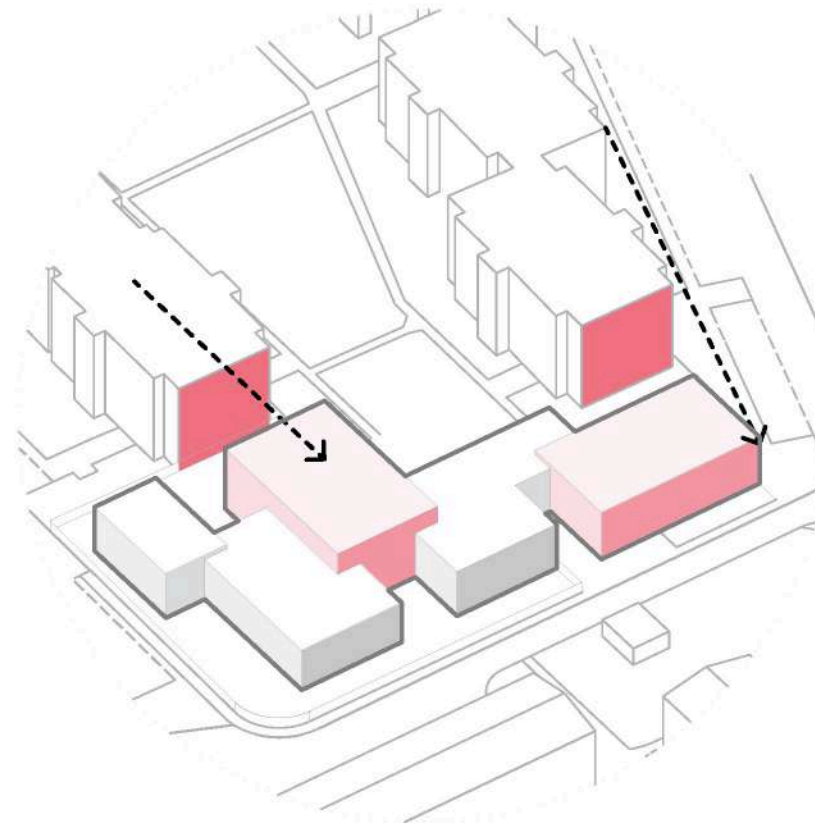
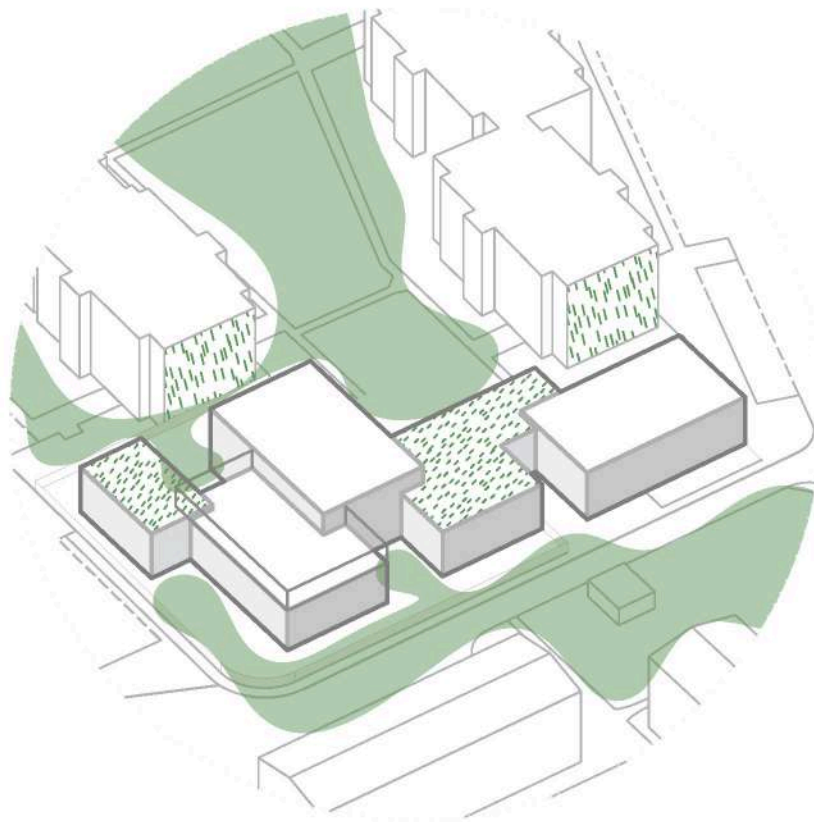
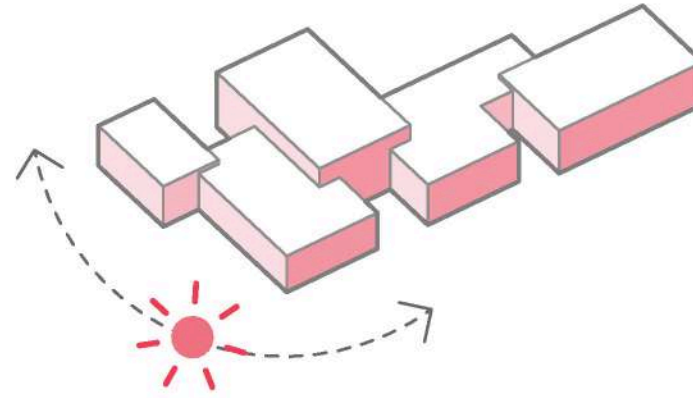
- V primeru šole je dobra osončenost ključnega pomena. V primeru učilnic je prisotnost jutranje sončne svetlobe najpomembnejša, popoldanski sončni žarki pa so bistvenega pomena tudi za skupne in rekreacijske prostore.

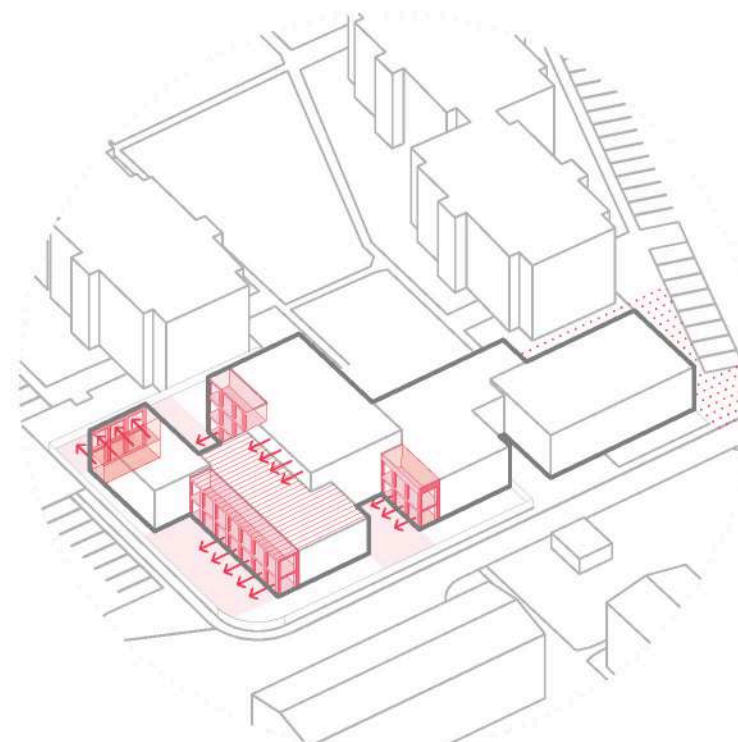
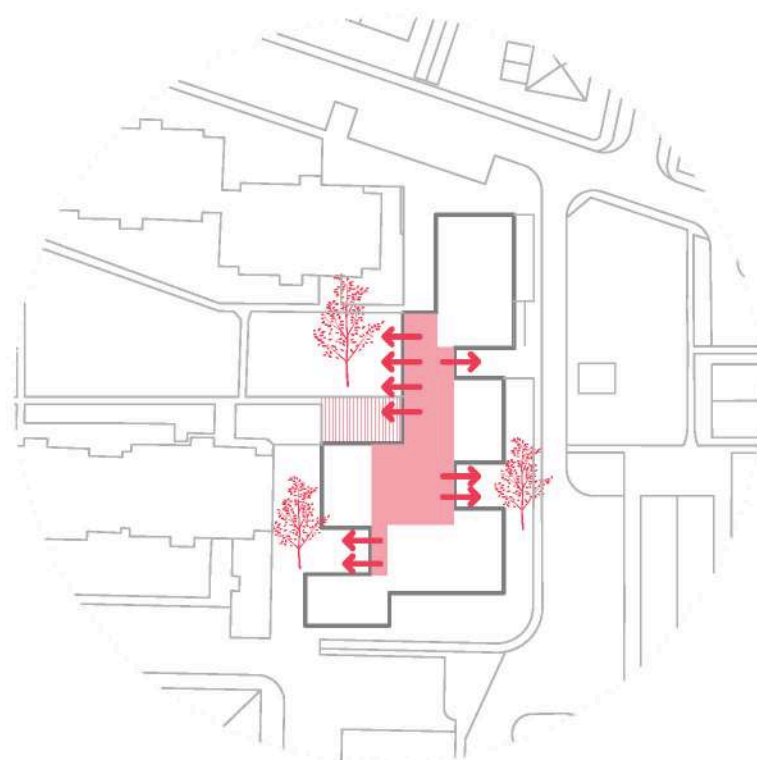
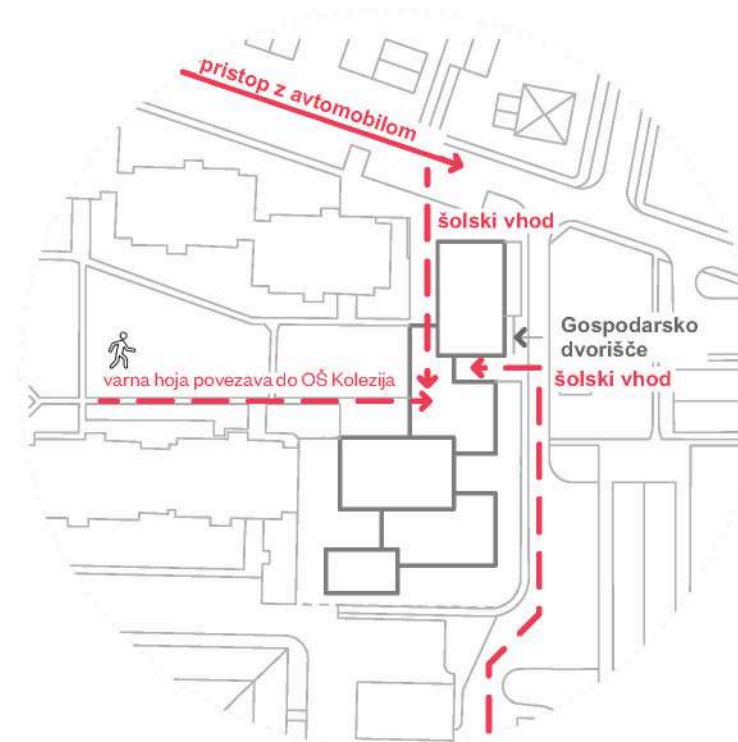
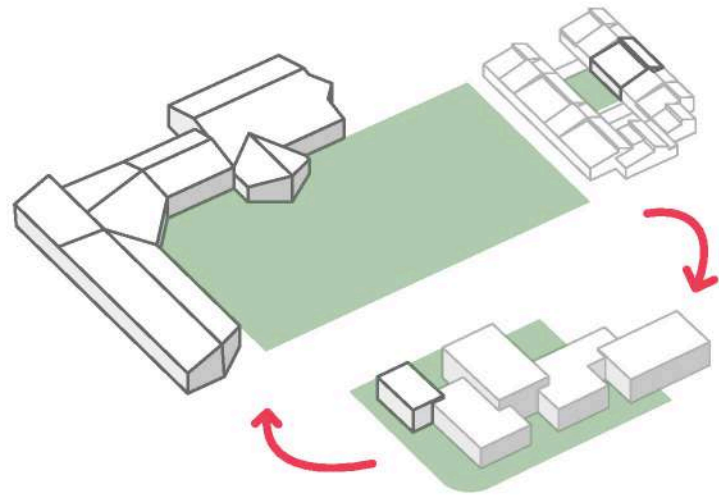
- Prilagoditev obsegu in strukturi okoliških objektov

- Zaščita obstoječih dreves in zelenih površin

Na podlagi vseh teh vidikov priporočamo izvedbo šolskega objekta z bolj razčlenjeno strukturo, kjer dele zgradbe različnih višin združuje prostran in vsestransko uporabnem skupni prostor.

Dve večji in višji stavbni masi zaključujeta vrsto blokovskih objektov, nižji in bolj razčlenjeni deli objekta pa iščejo intenziven stik z vrtom in notranjim zelenim parkom, ki ga mejijo stanovanjski objekti. Zelen vrt se razteza vse do stavbnih kril zgradb, in okoli kompleksov učilnic se oblikujejo bolj zaščitene zasebne vrtno površine.





Ta struktura predstavlja nekakšen prehod med zelo zaprtim in intimnim svetom **Vrta Kolezija** in bolj tradicionalno naravo javnega poslopja **OŠ Kolezija**. Otroci postopoma izstopajo iz zaprtega in zaščitene sveta družine in doma, spoznavajo svet okoli sebe in oblikujejo nenehno rastočo skupnost.

Centralno umeščena avla je obrnjena proti zaščitenemu notranjemu zelenemu dvorišču stanovanjskih hiš in je dobro dostopna iz treh smeri. Za starše, ki prihajajo z avtomobilom so parkirna in čakalna mesta zagotovljena pred šolsko stavbo, ob **Koseskega ulici**, od koder je dostop do severnega glavnega vhoda zagotovljen preko tlakovane trga za pešce. Iz smeri **OŠ Kolezija** je avla peš dostopna čez zeleno stanovanjsko dvorišče skozi zahodni vhod, medtem ko je v primeru prihoda iz vzhodne in južne smeri vhod zagotovljen tudi s **Koseskega ulice**, ki se zaključuje v slepi ulici. Priporočamo, da se dostop do poslovnega vhoda, ki je predviden tudi za oskrbo kuhinje, prav tako reši s stranske ulice.

Nova šolska stavba bo to postopnost zagotovila z

- umestitvijo posameznih učilnic v samostojne dele stavbe, z lastnimi pokritimi terasami in zasebnimi vrtnimi površinami, kar ustvarja dobro opredeljen in prepoznaven življenjski prostor.
- skupni prostori centralnega pohodnega koridorja pa so namenjeni odpiranju in vzpostavljanju socialnih odnosov.
- Učenci dveh letnikov so razvrščeni na dveh ločenih etažah, 1. razredi v pritličju - 2. razredi v prvem nadstropju.

V skladu z razpisom smo velik poudarek namenili tudi povezanosti učilnic z vrtom in intenzivni rabi zunanjih prostorov.

- vsaka učilnica ima svojo zasebno pokrito teraso, ki se ob lepem vremenu lahko odpre in intenzivno poveže z učilnico ter tako omogoča izvajanje aktivnosti tudi na prostem.
- k avli v spodnjem nadstropju spada tudi zunanja pokrita terasa, ki z vključitvijo notranjega zaščitene zelenega dvorišča stanovanjskih objektov omogoča tudi organizacijo večjih dogodkov
- v 2. nadstropju bo postavljena večja skupna strešna terasa, ki bo primerna tako za aktivnosti na prostem v odmorih med poukom/ za izvajanje ur telovadbe in drugih aktivnosti na prostem/ter se lahko uporablja celo kot prizorišče za proslave in zunanje dogodke.
- zavetni vrt okoli šole je mesto igre, kjer lahko otroci preživijo popoldneve v zelenem, kot log oblikovanem okolju.
- prostor pred glavnim vhodom je zamišljen kot bolj prikrit urbani prostor, kjer se starši srečajo s svojimi otroki in drug z drugim, ter je namenjen vzpostavljanju družbenih stikov.

## Funkcionalna zasnova

Ob upoštevanju lastnosti gradbene parcele smo izobraževalne funkcije, ki predstavljajo notranje uporabniške prostore šole, umestili v širši južni del, severno od avle pa smo umestili elemente, ki zahtevajo več zunanjih povezav. V pritličju sta kuhinja in zaklonišče, v prvem nadstropju pa telovadnica, ki jo uporabljajo tudi zunanji uporabniki.

Ta postavitev omogoča logično ločitev javnih in zasebnih prostorov. Ekonomsko oskrbo in zunanji promet telovadnice je mogoče rešiti brez motenj v uporabi notranjih prostorov šole, okoli sklopov učilnic pa se oblikuje zaščiten vrt, in ustvari poseben notranji svet, ki je popolnoma zaprt in zavarovan pred zunanjim prometom.

Izobraževalni del je razdeljen na treh etažah:

- v pritličju dobijo prostor prvošolčki
- v prvem nadstropju učenci drugega razreda
- v mansardi pa učitelji

Sklop učilnic povezuje pester prostorski sistem, ki omogoča družabne funkcije, rešuje horizontalni in vertikalni pohodni koridor ter ponuja možnosti za skupinsko igro-sprostitev-aktivnosti. V osrednjem delu prostora, na za vse zlahka dostopnega težiščnem mestu se nahaja osrednje jedro, ki vključuje dvigalo in toaletne sklope ter široko in udobno stopnišče, ki povezuje nadstropja.

Namesto ene centralne garderobe priporočamo postavitev več manjših garderobnih prostorov v delu pohodnega koridorja, v bližini učilnic.

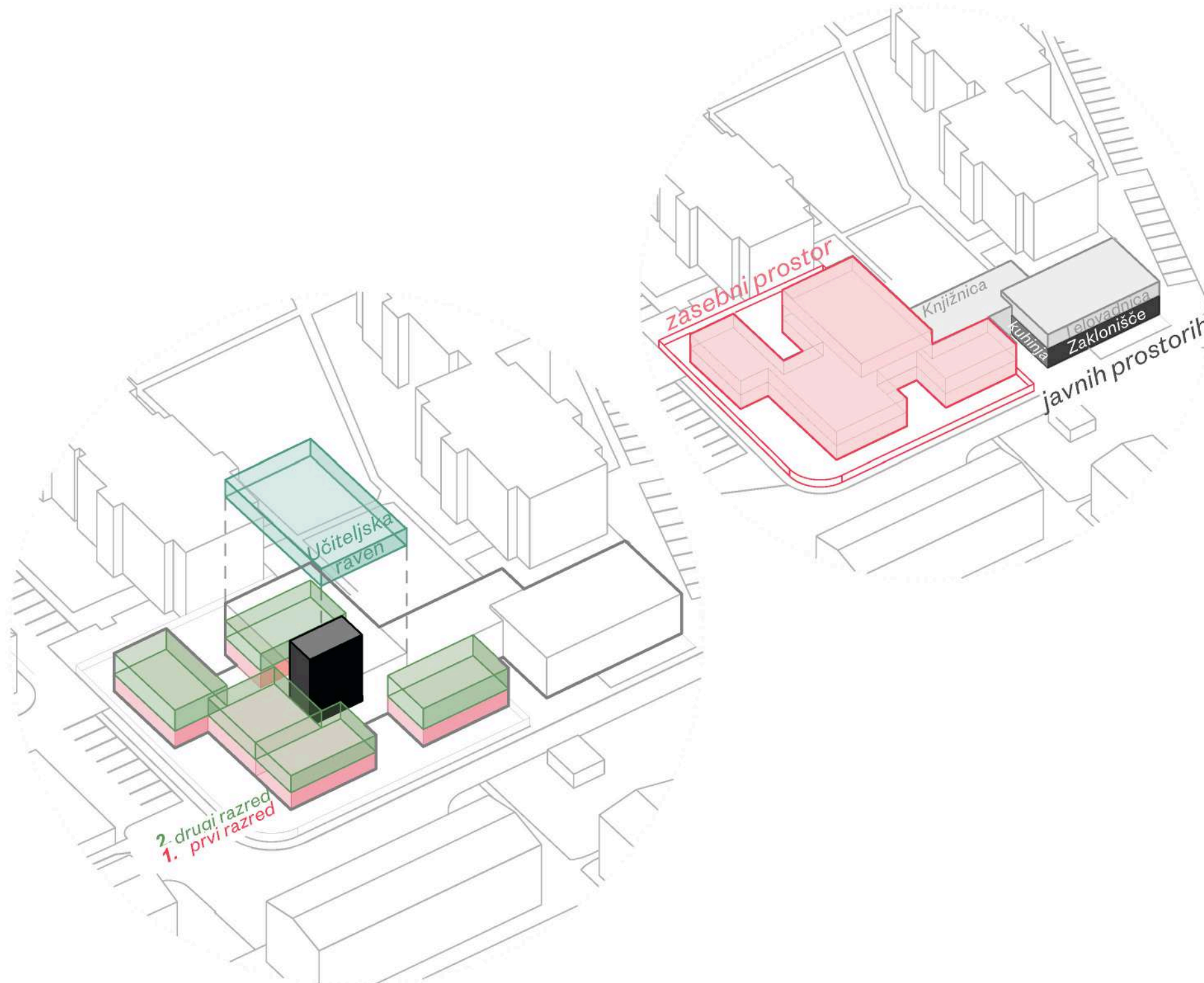
V bližini vhodov se prostor razširi v večetažno avlo, kjer

- se v pritličju nahaja **večnamenski prostor/jedilnica**, ki se lahko odpira na zaščiten zeleno notranje dvorišče, obdano s stanovanjskimi stavbami, ki ga dopolnjuje zunanja terasa.

- **knjižnica z multimedijsko učilnico** se nahaja na dobro dostopni osrednji lokaciji v galeriji v nadstropju, ki je zamišljena kot večnamenski prostor, ki ga je mogoče uporabljati na različne načine in ga je mogoče enostavno preurediti. **Multimedijska učilnica** se lahko oblikuje ločeno z mobilnimi predelnimi stenami ali celo z zvočnimi zavesami, povezana s pohodnim delom galerije pa se lahko uporablja tudi za večje dogodke (predavanja, razstave...). Večnamenski prostor dopolnjuje manjši prostor, namenjen za branje in dejavnosti izposoje.

- iz smeri glavnega vhoda se lahko po ločenem stopnišču prav tako dostopa do galerije, knjižnice in telovadnice v nadstropju. S to traso so bolj javni deli stavbe (telovadnica, knjižnica in dvorana) zunanjim uporabnikom dostopni, ne da bi vstopali v notranje prostore šole.

- iz galerije na prvem nadstropju se lahko po širokih stopnicah sprehodimo do mansardnega dela, kjer so poleg **zbornice** umeščeni tudi dodatni prostori, namenjeni za branje, pogovor in sprostitev ter velika strešna terasa, ki nadomešča funkcijo šolskega dvorišča.





Enrico Fermi School / BDR bureau

## Struktura zgradbe in uporaba materialov

Glede na visoko raven podtalnice gradnjo kletne etaže iz ekonomskega vidika ne priporočamo. Stavba pritličje + 2 nadstropja je zgrajena na pravilem, 2,70 m x 2,70 m kariran raster enakih dimenzij in je zgrajena kot armiranobetonska steburna konstrukcija. Na armiranobetonskih stebrih in stenah slonijo ravne monolitne armiranobetonske plošče. V delu učilnic je merodajni razpon znaša 8,10 m, ki je premoščen s 25 cm debelimi, dimenzioniranimi armiranobetonskimi ploščami. Okoli zaklonišča se v skladu s predpisi izdelajo dimenzionirane armiranobetonske konstrukcije zahtevane debeline. Dvoranska konstrukcija telovadnice s širokim razponom nosilca je zgrajena iz lepljenih lesenih stebrov in tramov. Stopnice, ki povezujejo etaže so izdelane iz montažne armiranobetonske konstrukcije.

V notranjih prostorih stavbe si prizadevamo za rabo pristnih - kvalitetnih in trpežnih - gradbenih materialov. Armiranobetonske konstrukcije se, kjer je le mogoče, izdelajo z surovo - vidno površino. Drugi material, ki opredeljuje videz notranjih prostorov, je les, ki s svojo mehko in finostjo lepo uravnava trdost armiranobetonskih konstrukcij. Tla v učilnicah in v telovadnici so izdelana iz lesa z visoko odporno obrabno zmogljivostjo, les pa je tudi prevladujoč material tudi za vrata in okna ter vgradno pohištvo.

Zunanja podoba je definirana z barvno fasadno površino, lesenimi vrati in okni ter velikimi steklenimi površinami. Na zunanjem delu oken učilnic so vgrajeni zunanji roloji z tekstilnimi senčili, v barvi, prilagojeni fasadi. Zaščito pred padoem na nadstropnih balkonih in okoli skupne mansardne terase zagotavljajo filigranske palične jeklene ograje.

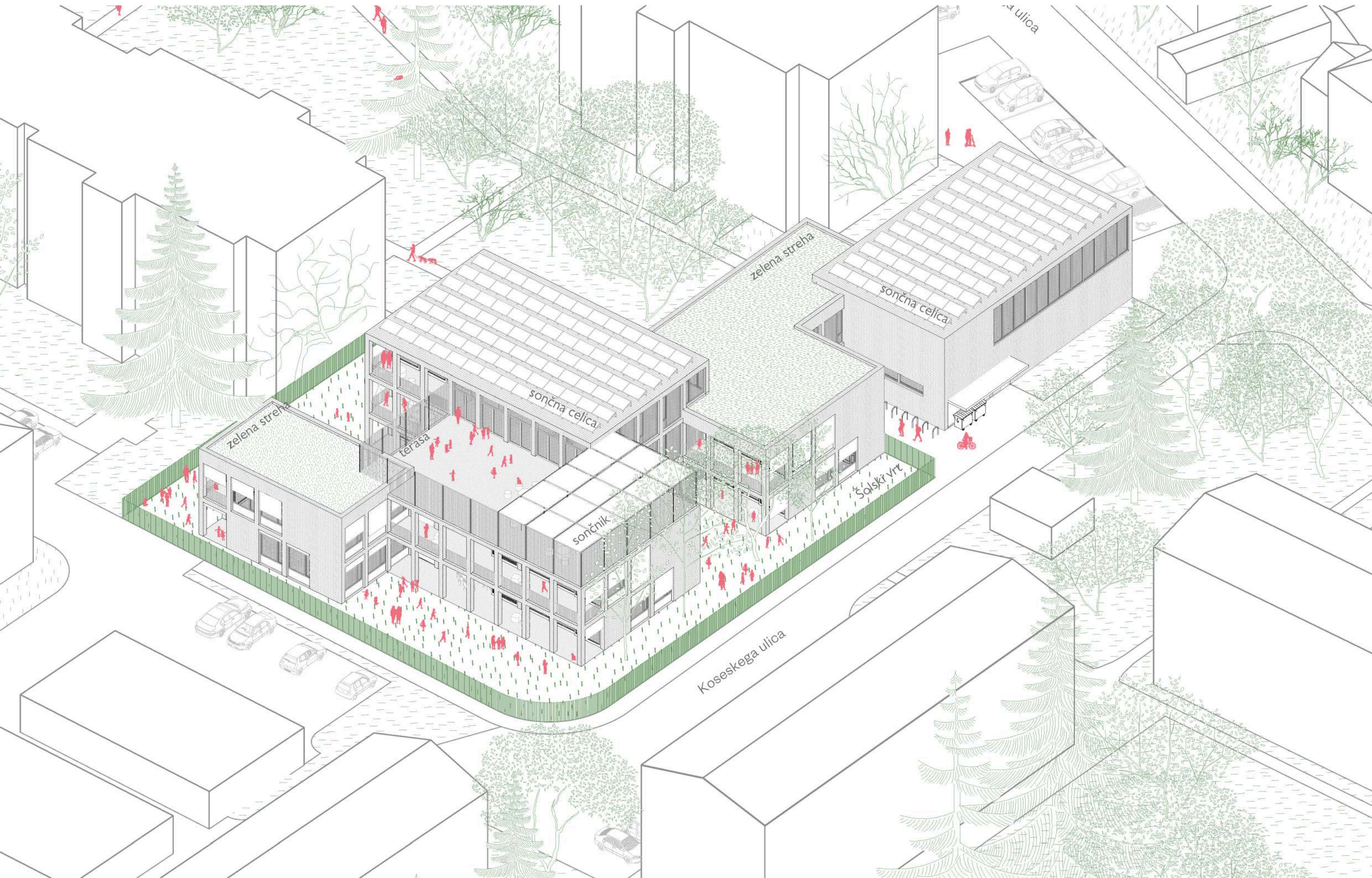
Posebno pozornost namenjamo tudi izkoriščenosti in oblikovanju strešnih površin. To ni pomembno le zato, ker imajo stanovalci zgornjih etaž sosednjih stanovanjskih objektov pogled na streho šole, ampak ker lahko z intenzivno uporabo strešnih površin nekoliko kompenziramo pomanjkljivosti, ki nastanejo zaradi majhnosti gradbene parcele, z aktivnimi in pasivnimi orodji pa lahko izboljšamo tudi energetske bilanco objekta.

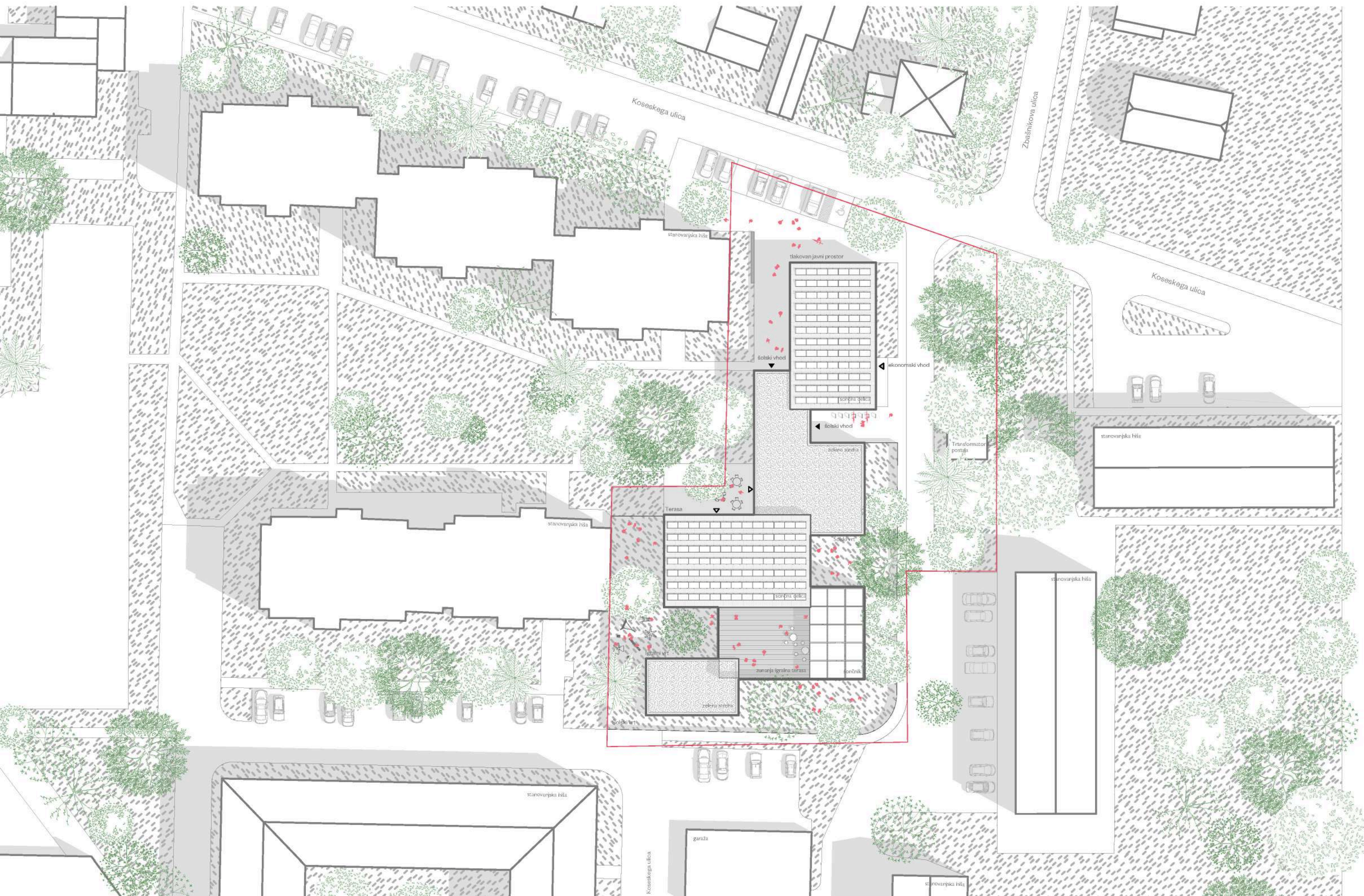
Streha stavbe je izdelana v 3 sklopih:

- na območju skupne strešne terase/igrišča se izdelata pohodna streha.

- na streho nad učilniškimi sklopi se bodo postavili strešni vrtovi z intenzivno ozelenitvijo. To ima zelo pozitiven učinek na toplotno učinkovitost nadstropja in ustvarja zeleno okolje tudi za funkcije v 2. nadstropju.

- na višjih strešnih površinah telovadnice in učiteljskih prostorov pa bodo nameščeni sončni paneli. Skoraj 300 m<sup>2</sup> sončnih celic zagotavlja učinkovito pomoč pri doseganju cilja **skoraj-nič-energijska stavba**.









-		
1	Šolsko dvorišče	297,4
2	Šolski vrt	459,6
4	Gospodarsko dvorišče	91,5
5	Kolesarnica	18,0
6	Dostopi in dovozne poti	357,7
7	Zelene površine	215,6
011	Matična učilnica prvi razred	302,7
011a	Učilnica na prostem	122,0
013	Predučilnica	101,1
021	Večnamenski prostor/jedilnica	146,8
041	Šolska razdelilna kuhinja	53,6
042	Prostori osebja	8,0
044	Prostor za čistila	1,7
051	Garderobe	29,3
061	Sanitarije	23,0
062	Sanitarije invalidi	4,2
081	Komunikacije	147,6
101	Bivalni prostor	130,9
101	Filter	4,3
101	Sanitarje	12,7
101	Odpadki sanitarje	6,0
101	Strojnica	14,0
101	Zaloga vode	4,8
101	Zapora izhoda	3,8
101	Zapora vhoda	4,6

012	Matična učilnica drugi razred	300,9
012a	učilnica na prostem	121,0
013	Preučilnica	41,8
014	Kabinet DSP	19,1
015	Knjižnica z multimedijško učilnico	62,6
016	Senzorna soba	19,1
044	Prostor za čistila	1,7
051	garderobe	29,3
061	Sanitarije učenci	23,0
062	Sanitarije invalidi	4,2
071	Telovadnica	197,5
072	sanitarni blok	28,6
073	sanitarni blok	5,5
074	shramba	14,5
081	Komunikacije	192,4



3	Športno igrišče	245,9
031	Zbornica	48,7
031a	Zbornica	20,1
032	Pisarna za vodjo oddelka	19,2
032	Skladiščenje	5,8
043	Arhiv	5,4
045	Prostor za energetske naprave	23,4
063	Sanitarije zaposleni	6,5
081	Komunikacije	120,5
		495,5 m <sup>2</sup>





Tabla za kredo

Drсна vrata

Pohištvo za učilnice

Igrišče

Zunanjo teraso

Učilnica

Razširitev pred razredom

Zavesa

Mobilno pohištvo

Knjižna polica

±0.00

## Strojne inštalacije

## Razsvetljava

Zaradi arhitekturne zasnove objekta je vsaka učilnica dobro osončena in razpolaga s potrebno osvetlitvijo. Z uporabo zunanjih fasadnih senčil je mogoče natančno nastaviti idealne svetlobne pogoje, ki so glede na notranjo razporeditev prostora potrebni za izvajanje določene dejavnosti.

## Ogrevanje

Območje ima zagotovljeno storitev centralnega daljinskega ogrevanja. Tudi nova šolska stavba bi bila priključena nanj. Ogrevalni sklop bo lociran v prostoru strojnice v 2. nadstropju stavbe. Odvajanje toplote bi potekalo s kombinacijo radiatorskega in talnega ogrevanja. Z učinkovito izolacijo zunanjih mejnih gradbenih konstrukcij zmanjšamo toplotne izgube stavbe, medtem ko pa z dobro usmerjenimi steklenimi površinami povečamo solarni dobiček.

## Hlajenje

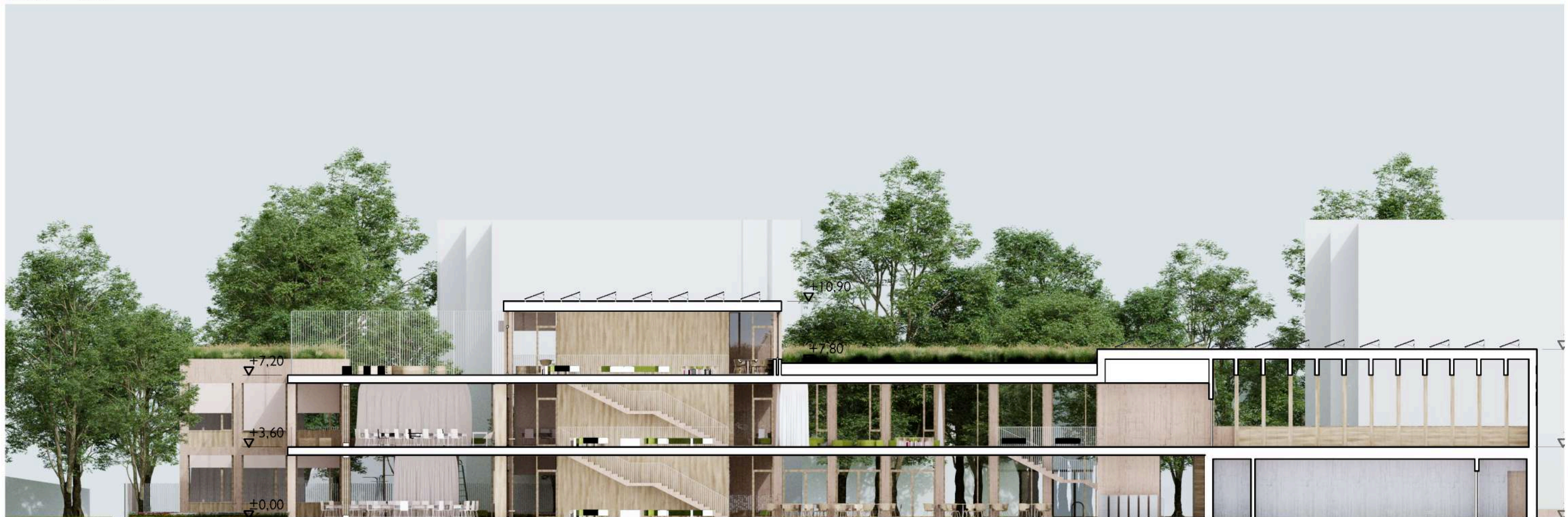
Poletno toplotno obremenitev objekta skušamo zmanjšati z zunanjim senčenjem in ustreznimi zunanjimi gradbenimi konstrukcijami (npr. zelena streha). Z naravnim nočnim prezračevanjem notranjih prostorov je mogoče še dodatno izboljšati poletno toplotno upravljanje stavbe. Po potrebi se lahko vgradijo tudi dodatni hladilni sistemi, za katere potrebno energijo zagotavljajo sončni paneli, nameščeni na strehi.

## Prezračevanje

Za zagotovitev ustreznosti kakovosti zraka v zaprtih prostorih tudi z ozirom na varčevanja z energijo načrtujemo centralni prezračevalni sistem z rekuperacijo toplote v stavbi. Strojnica prezračevalnega sistema bo locirano v osrednjem jedru 2. nadstropja. Z okni, ki jih je mogoče odpreti, bo v učilnicah, skupnih prostorih, telovadnici in na hodniku zagotovljeno tudi naravno prezračevanje. V primeru zaklonišča se zagotovi popolnoma neodvisen, varen prezračevalni sistem v skladu z ustreznimi predpisi.



Prerez — 1:200



Vzdolžni prerez — 1:200



Vhodna fasada — 1:200

### Dostopnost za gibalno ovirane

Za gibalno ovirane osebe smo predvideli zagotovitev dostopnosti celotnega stavbe in njene okolice. V bližini glavnega vhoda bo izgrajen neoviran parkirni prostor, od koder bo objekt enostavno dostopen brez stopnic. Znotraj objekta bo vgrajeno dvigalo, ki bo omogočalo neovirano gibanje med nadstropji. Tudi v pritličju in 1. nadstropju bodo oblikovani toaletni prostori za invalide.



Vzhodna fasada — 1:200

## OŠ MALA KOLEZIJA - POVRŠINE PROSTOROV

oddelek	ŠTEVILO	SKUPAJ NALOGA		SKUPAJ PREDLOG	
		Š.št.	Σ.m <sup>2</sup>	Σ.št.	Σ.m <sup>2</sup>
10	19	19	1 993,8	21	2 040,2
učencov	280			Δ.št.	Δ.m <sup>2</sup>
učitelji	30			3	52,5
osebje	4				

	št.	m <sup>2</sup>	Σ	št.	m <sup>2</sup>	Σ	opombe
<b>01 Prostorji za pouk</b>							
011 <b>Matična učilnica prvi razred</b> Iz vsake učilnice vodi hodnik na desno platno takovono zunanjo površino, zaželeno v priloži. Izhod na to površino se lahko uradi preko predučilnice (013) za prvi razred. Navedena velikost je minimalna, površina učilnice ne sme biti manjša od navedene.	5	60,0	300,0	5	60,0	300,0	
012 <b>Matična učilnica drugi razred</b> Zaželeno je, da imajo tudi učilnice za drugi razred možnost neobmenjane učenja in deljenja v prostih ob učilnici (npr. razširjeni prostori komunikacij). Poleg tega naj se omogoči izhod iz učilnice ali na dvorišče ali na teraso. Navedena velikost je minimalna, površina učilnice ne sme biti manjša od navedene.	5	60,0	300,0	5	60,0	300,0	
013 <b>Predučilnica</b> Različne razrede v skupni prostor pred matično učilnico (povzeto za vsak razred ločeno) ali sestane za več razredov (skupaj). Za vsaj eno skupno več skupnih meril, prostoritev med posameznimi (igralni kolesi, stolice, glavnice) in postopno nakarjanje na odprto desno.	5	20,0	100,0	7	20,0	140,0	
014 <b>Kabinet DSP</b> Kabinet za osebno strokovno pomoč, individualno in skupinsko.	1	25,0	25,0	1	20,0	20,0	
015 <b>Knižarnica z multimedijško učilnico</b> Knjižarnica bo večnamenski prostor, ki je predeljen s premično steno ali vrati na dva dela: prostor za knjige in prostor za multimedijška učilnica, ki bo imela tudi čitalnico. Nameščena naj bo v sosednjem delu šolske stavbe, v neposredni navezi na prostore na pouk. Sestava knjižarnice je multimedijška učilnica, knjižnica sestavljata naslednja prostora: 1. Prostor za arhivo in knjige - 20,0 m <sup>2</sup> 2. Multimedijška učilnica/čitalnica - 40,0 m <sup>2</sup>	1	60,0	60,0	1	94,0	94,0	
016 <b>Senzorna soba</b> Soba za umiranje dijakov in strojevalov.	1	20,0	20,0	1	20,0	20,0	
<b>02 Skupni prostori</b>							
021 <b>Večnamenski prostor/čitalnica</b> Čitalnica del šolske stavbe, funkcije naj se na glavni vhod, prostora za pouk in šolsko kuhinjo. Smiselno zagotoviti povezavo notranjega in zunanjskega prostora z urejenimi ustreznimi izhodi na zunanje takovono površino.	1	115,0	115,0	1	146,8	146,8	
<b>03 Upravni prostori</b>							
031 <b>Zbornica</b>	1	50,0	50,0	1	49,0	49,0	
032 <b>Pisarna za vodjo oddelka</b> Vključuje eno delovno mesto in prostor za razgovore.	1	20,0	20,0	1	25,0	25,0	
<b>04 Gospodarski prostori</b>							
041 <b>Šolska razdelilna kuhinja</b> Razdelilna kuhinja za matico in kosila.	1	75,0	75,0	1	54,0	54,0	
042 <b>Prostori osebja</b> Garderoba za osebje (5 oseb) s sanitarijami.	1	10,0	10,0	1	8,0	8,0	
043 <b>Arhiv</b>	1	5,0	5,0	1	5,4	5,4	
044 <b>Prostor za čistila</b>	1	5,0	5,0	3	1,7	5,1	
045 <b>Prostor za energetske naprave</b> Umetitev preračevalne naprave z razvodnim in ogrevalnim sistemom.	1	40,0	40,0	1	23,4	23,4	
<b>05 Garderobe</b>							
051 <b>Garderobe</b> Zaželeno so centralne garderobe z odpadnimi garderobnimi elementi, zadržani po posameznih oddelkih. Za vsakega učenca se predvidi 20 cm garderobne stene.	1	60,0	60,0	6	10,5	63,0	
<b>06 Sanitarije</b>							
061 <b>Sanitarije učenci</b> Odporno sanitarno skupno besni prostor z WC kabinami in predprostor z umivalniki. Sanitarije so lahko po skupinah ali centralne po posameznih oddelkih. Največja oddelkna sanitarna učilnica naj ne presega 40m. Ločeno po spolu. Skupno je potrebno zagotoviti minimalno 3 stranišča in 1 umivalnik za dečke in 3 stranišča, 5 pisalcev in 1 umivalnik za dečke.	1	56,0	56,0	2	23,0	46,0	
062 <b>Sanitarije invalidi</b>	1	5,0	5,0	2	4,2	8,4	
063 <b>Sanitarije zaposleni</b> Ločeno po spolu, v bližini zbornice.	1	14,0	14,0	1	6,5	6,5	
<b>07 Vadbni prostori</b>							
071 <b>Televadnica</b> Minimalni vadbni prostor višine 3,8 m za oddelke prvih ali drugih razredov - po 20 učencov in učeni. Ločen vhod v televadnico naj omogoča uporabo televadnice za zunanje obkroževanje. Pravilna televadnica je tista večja od minimalne predpisane, če to pomeni boljše umestitev televadnice v učilni objekt.	1	196,0	196,0	1	197,5	197,5	
072 <b>Sanitarni blok</b> Z dvema stališčnima, sanitarnimi in tuš kabino, lačtev po spolu.	1	36,0	36,0	2	14,3	28,6	
073 <b>Garderoba učiteljev</b> Prostor za predlaženje učiteljev s sanitarijami.	1	10,0	10,0	1	5,5	5,5	
074 <b>Štramba</b> Prostor za hranilo športnih pripomočkov. Neposredno povezano s televadnico.	1	20,0	20,0	1	14,5	14,5	
075 <b>Prostor za čistila</b>	1	5,0	5,0			0,0	
<b>08 Komunikacije</b>							
081 20% neto ostali površin			381,8	1	460,5	460,5	
<b>10 Dvonomensko zakonšiče</b>							
101 Prilagojena površina je 180 m <sup>2</sup> , določena na podlagi 75% uporabe površine.	1	55,0	55,0	1	55,0	55,0	
<b>11 Transformatorska postaja</b>							
111 Nadomestitev obstoječe na novem mestu (izven objekta). Prostor 6,00 x 5,00m	1	30,0	30,0	1	30	30,0	

## OŠ MALA KOLEZIJA - ZUNANJE POVRŠINE

oddelek	ŠTEVILO	SKUPAJ NALOGA		SKUPAJ PREDLOG	
		Š.št.	Σ.m <sup>2</sup>	Σ.št.	Σ.m <sup>2</sup>
10	1	1	1 100,0	1511,5	1808,2
učencov	280			Δ.št.	Δ.m <sup>2</sup>
učitelji	30			1510,5	708,2
osebje	4				

	št.	m <sup>2</sup>	Σ	št.	m <sup>2</sup>	Σ	opombe
<b>1 Šolsko dvorišče z igriščem</b> Za aktivni odih in rekreacijo učencov. Sončna in zavetna lega.	1	300,0	300,0	1	296,7	296,7	
<b>2 Šolski vrt</b> Za obkroževanje učilnice na prostem. Predvideti najmanj 10m <sup>2</sup> na učilnico. Zaželeno je da imajo vse učilnice 1. razreda neporeden dostop na odprte zelene površine v velikosti okoli 20 m <sup>2</sup> na učilnico.	1	300,0	300,0	1	716,8	716,8	260 m <sup>2</sup> pokrita terasa
<b>3 Športno igrišče</b> Zunanji prostor za pouk športne vzgoje in športno vadbo. Namenjen otrokom prvega in drugega razreda. Uporaba večjih igralnih in športnih površin je omogočena na obstoječem dvorišču OŠ Kolezija.	1	180,0	180,0	1	245,9	245,9	
<b>4 Gospodarsko dvorišče</b> Za dovoz prehrane in potrošnega materiala, odvoz odpadnih materialov ipd. Ne sme biti del šolskega dvorišča. Temveč mora biti jasno ločeno. Ločen gospodarski vhod. Prostor za odpadke, kuhinjske in komunalne.	1	140,0	140,0	1	86,6	86,6	
<b>5 Kolesarnica</b> Prostor za kolesa in skiroje, lahko nadkrita. Vsaj 15 naslonkih stojal (30 koles) in 15 skirojev. Lega naj bo blizu vhoda v šolo.	1	30,0	30,0	1	18,0	18,0	
<b>6 Dostopi in dovozne poti</b> Dostopi morajo biti lahko premagljivi. Zagotoviti dostope za intervencijska vozila. Zaželeno je čim bolj učinkovita zasnova dovoznih površin. Urediti dostop za šolski prevoz (drop-off območje za organizirani prevoz).	1	150,0	150,0	1	226,6	226,6	
<b>7 Zelene površine</b> Zelene površine zasnovane tako da ne ovirajo osvetljenosti učilnega prostora. Zelene površine, ki niso del šolskih površin (igrišča itd.), prispevajo pa k zahtevanemu deležu zelenih površin - 25% od celotne gradbene parcele.	1			1	215,6	215,6	

## OŠ MALA KOLEZIJA - POVZETEK POVRŠIN

ŠIFRA ELABORATA

.00507

1. FAZA NALOGA NATEČAJNA REŠITEV

NETO (m <sup>2</sup> )		
OBJEKT	1 993,8	2 046,2
POVRŠINA ZAKLONIŠČA (vstaviti NTP površine zaklониšča)		181,0
<b>BRUTO (m<sup>2</sup>) ocena</b>		
OBJEKT	2 658,3	2 660
<b>ZUNANJE POVRŠINE (m<sup>2</sup>)</b>		
DOSTOPI IN DOVOZNE POVRŠINE (celice: L34, L38; m <sup>2</sup> )		333,2
ZELENE POVRŠINE IN IGRISIČA (celice: L18, L22, L26; m <sup>2</sup> )		1 259,4
GOSPODARSKO DVORIŠČE (m <sup>2</sup> )		88,6
PARKIRNE POVRŠINE (m <sup>2</sup> )		120,0
PARKIRNA MESTA (število)		8

OCENA INVESTICIJE		skupaj €
€/m <sup>2</sup> NTP (brez L11: zaklониšče)	2 500	4 663 000,0
€/m <sup>2</sup> NTP (brez 101 zaklониšče)	2 000	362 000,0
SKUPAJ OBJEKT (€/m <sup>2</sup> )		2 455,8
Σ OBJEKT (€)		5 025 000,0
Σ ZUNANJA UREDITEV (€)		529 930,0
Σ CELOTNA INVESTICIA (€)		5 554 930,0

ocena €/m <sup>2</sup> NTP		skupaj €
€/m <sup>2</sup>	300	99 960,0
€/m <sup>2</sup>	300	377 820,0
€/m <sup>2</sup>	250	22 150,0
€/m <sup>2</sup>	250	30 000,0

## URBANISTIČNI FAKTORJI

FAKTOR IZRABE	NI DOLOČEN	1,0
VELIKOST NATEČAJNEGA OBMOČJA (m <sup>2</sup> )	2 790,9	
BTP NOVO (m <sup>2</sup> )		2 660,0

OPN: Bruto tlorisna površina (BTP) je vsota vseh etažnih površin stavbe nad terenom in pod njim, izračunanih skladno s standardom SIST ISO 9836; izračun BTP vključuje površine pod točkama a) in b) v točki 5.1.3.1 navedenega standarda (pri čemer se upošteva BTP vseh etaž s svetlo višino nad 2,20 m).

FAKTOR ZAZIDANOSTI	NI DOLOČEN	0,4
VELIKOST NATEČAJNEGA OBMOČJA (m <sup>2</sup> )	2 790,9	
TLOORISNA PROJEKCIJA (m <sup>2</sup> )		1 239

OPN: Faktor zazidanosti (FZ) je razmerje med tlorisno projekcijo najbolj izpostavljenih delov stavbe nad terenom in površino parcele, namenjene gradnji. Pri tlorisni projekciji zunanjih dimenzij najbolj izpostavljenih delov stavbe nad terenom se ne upoštevajo balkoni, ki segajo iz fasade stavbe, in napušči. Upoštevajo pa se površine tlorisne projekcije največjih zunanjih dimenzij vseh enostavnih in nezahtevnih objektov nad terenom ter površine uvoza v klet in izvoza iz kleti.

FAKTOR ZELENH POVRŠIN	min. 25%	50%
VELIKOST ZEMLJIŠČA (m <sup>2</sup> )	2 533,0	
ZELENE POVRŠINE (m <sup>2</sup> )		1 259,4

OPN: FZP= min 25%; Faktor zelenih površin (FZP) je razmerje med zelenimi površinami na razčleneni terenu in celotno površino parcele, namenjene gradnji nestanovanjskih stavb.

Ocena investicije brez ddv: 5.554.930 EUR

Pogodbena cena za projektno dokumentacijo brez ddv: 314.000 EUR