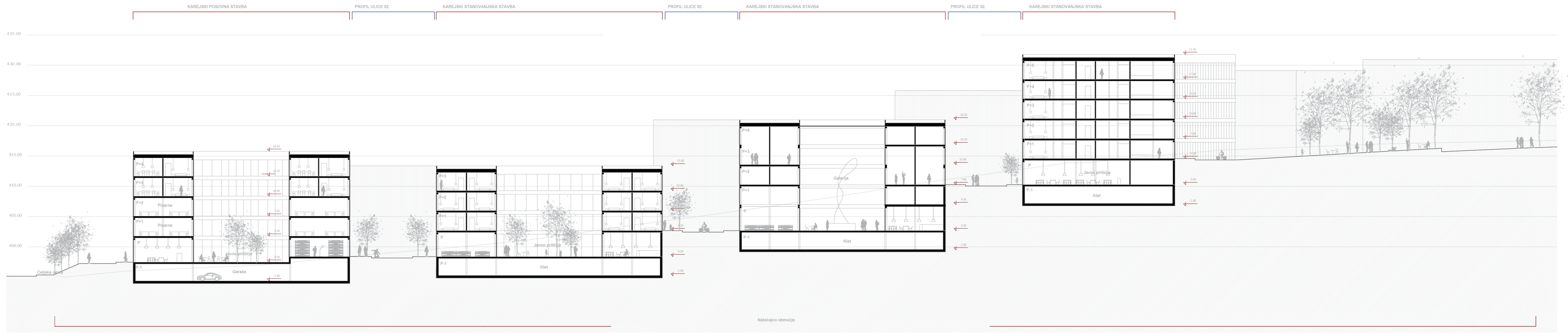


Prerez 1 1:500



Prerez 2 1:500



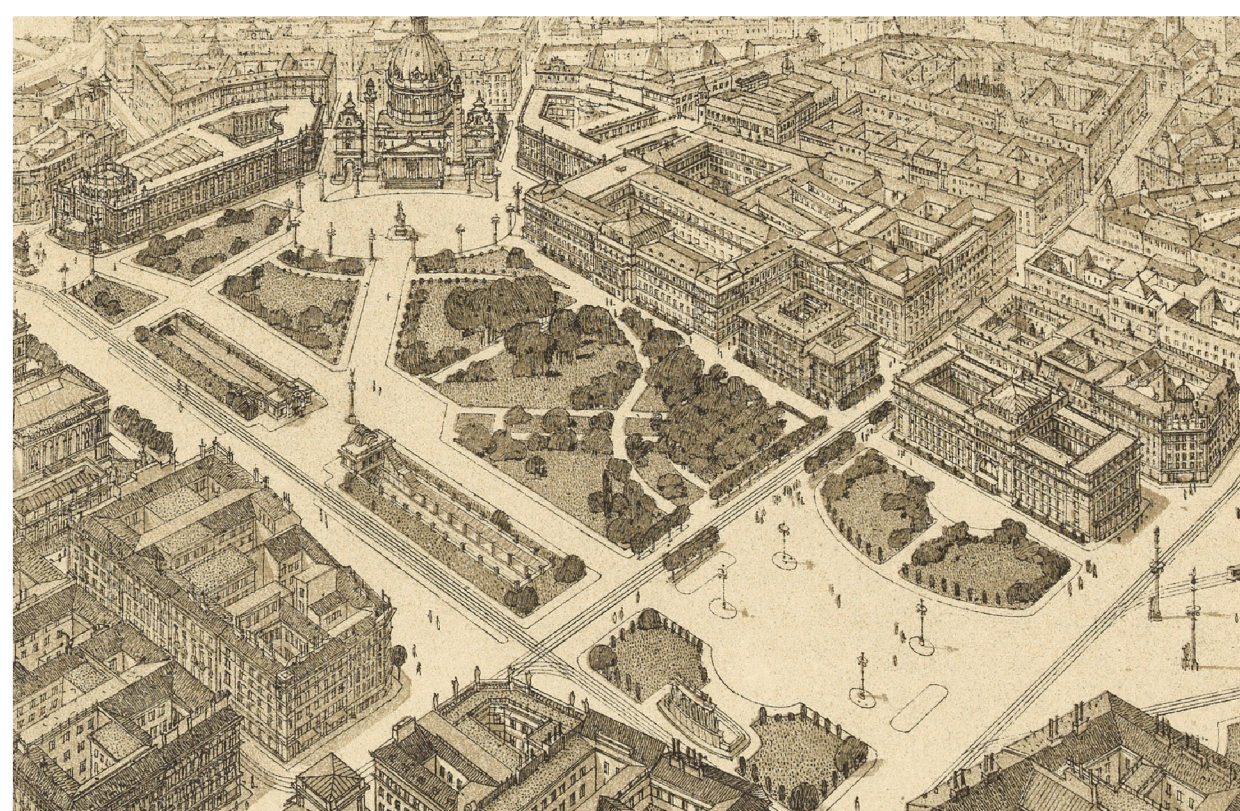
# VELENJE MODERNO EVROPSKO MESTO

VE512

## Zlati Grič - priložnost za sodobno kreativno obrtno mestotvorno četrt



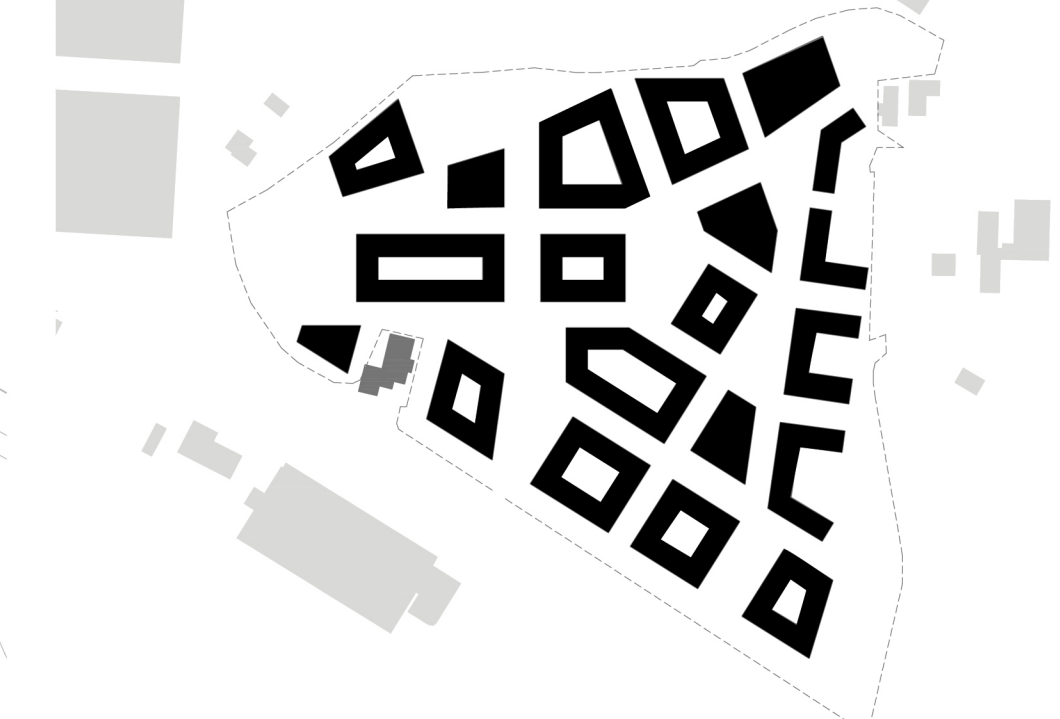
Piazza Navona in Pigna, Rim (Izsek iz Pianta Grande di Roma, Giambattista Nolli, 1748)



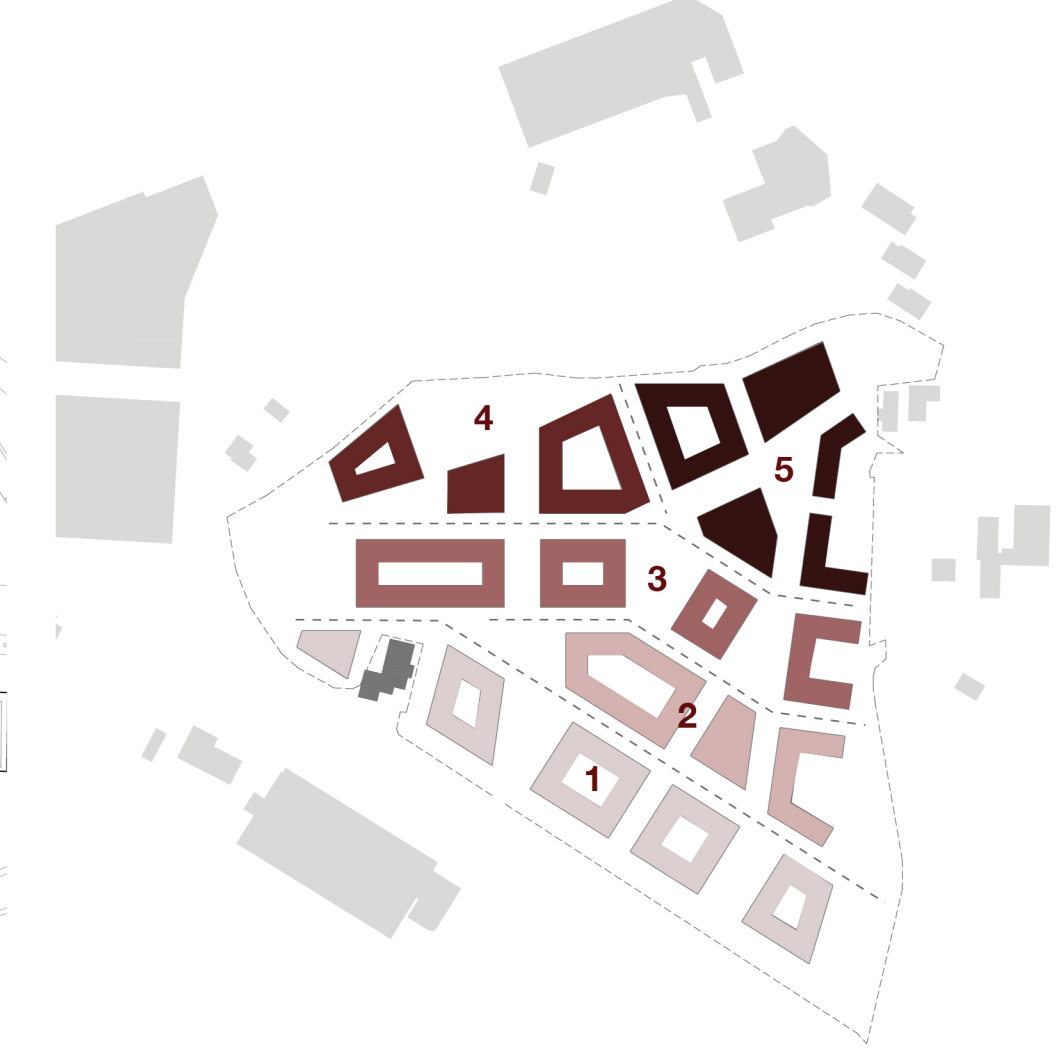
Izsek iz načrta regulacije za Karlplatz, Otto Wagner, 1909



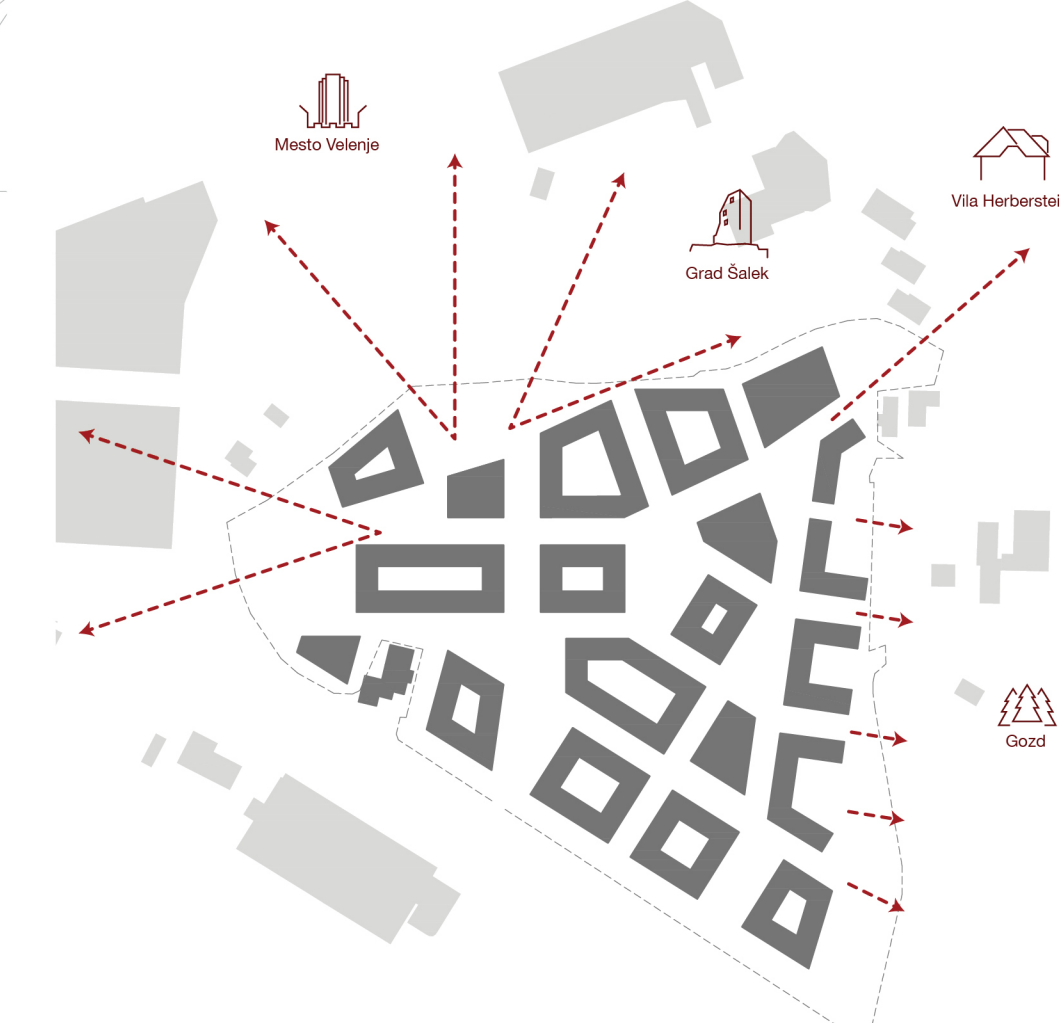
Náměstí Míru, Praga, Češka (Izsek iz Atlas zum Städtebau, V. M. Lampugnani)



MORFOLOSKI PRIKAZ



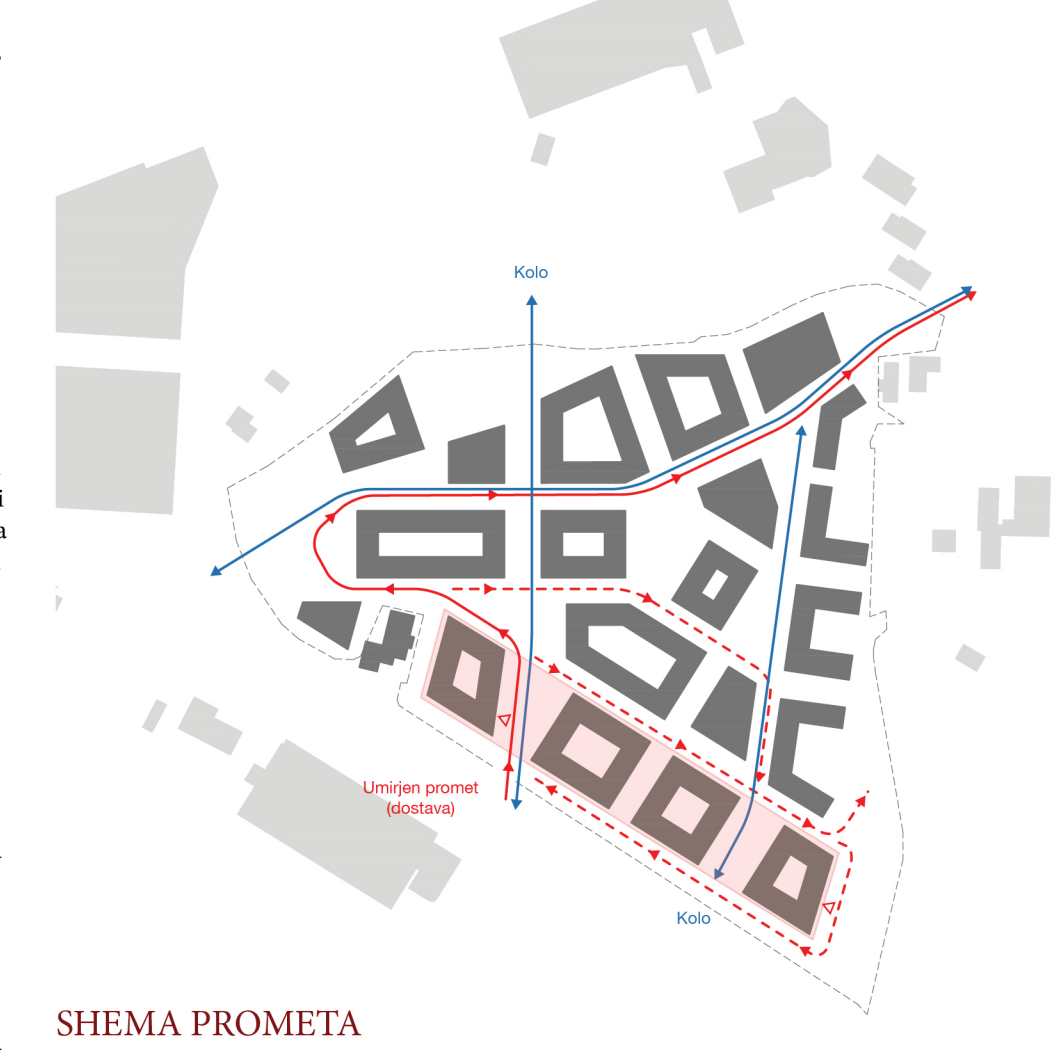
NIVOJI - PRILAGAJANJE TERENU



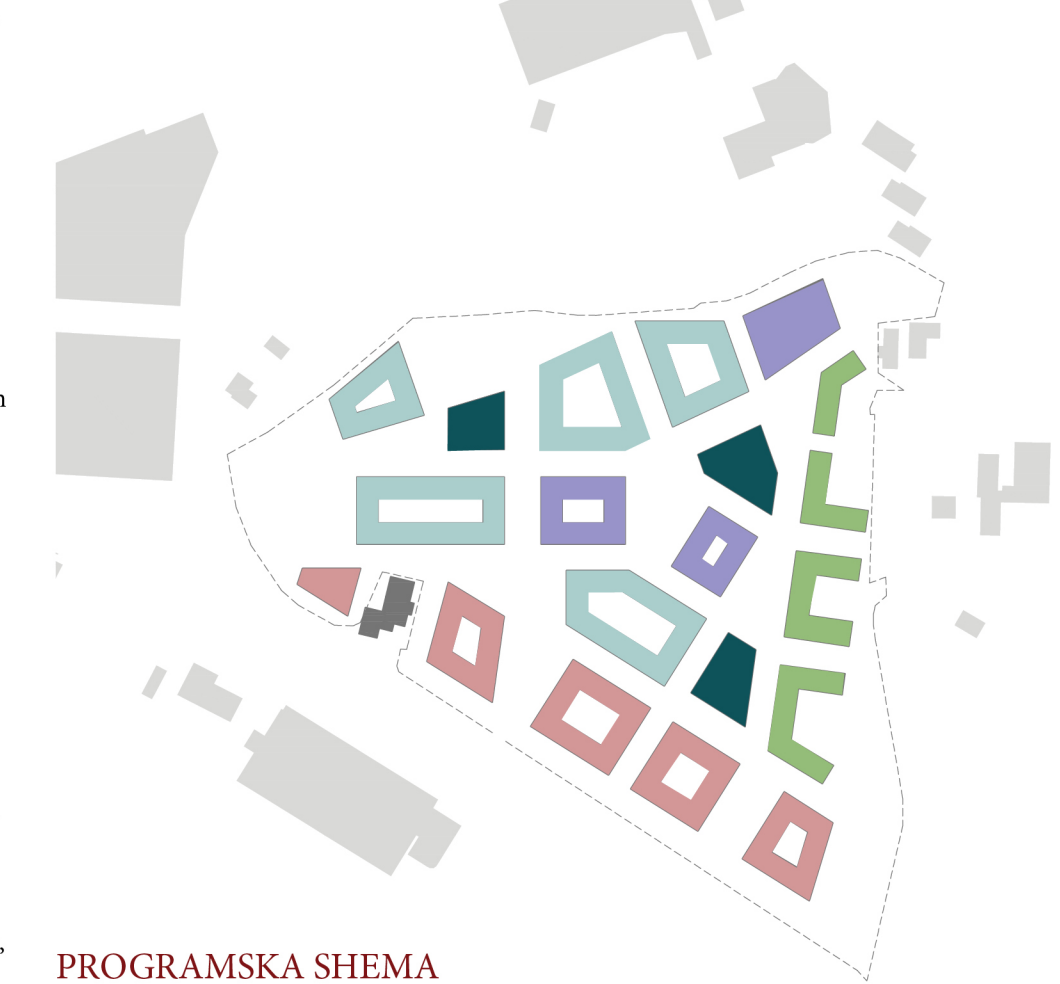
POGLEDI



TRGI IN PARKI / KULTURA IN NARAVA



HEMA PROMETA



PROGRAMSKAHEMA



Forstnerhof, Camillo-Sitte-Gasse, Dunaj (Das Rote Wien) stanovanjske palače



Scala della Trinità de Monti, Rim



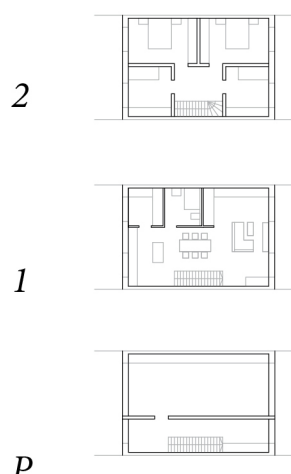
Duplex Architekten, Glasi Quartier, Bulach, Švica, 2012, sodobni kvartir s predmodernimi kвалitetami



Duplex Architekten, Hunziker Areal, Zürich, Švica, 2012

### Stanovanske tipologije z variacijami na temo

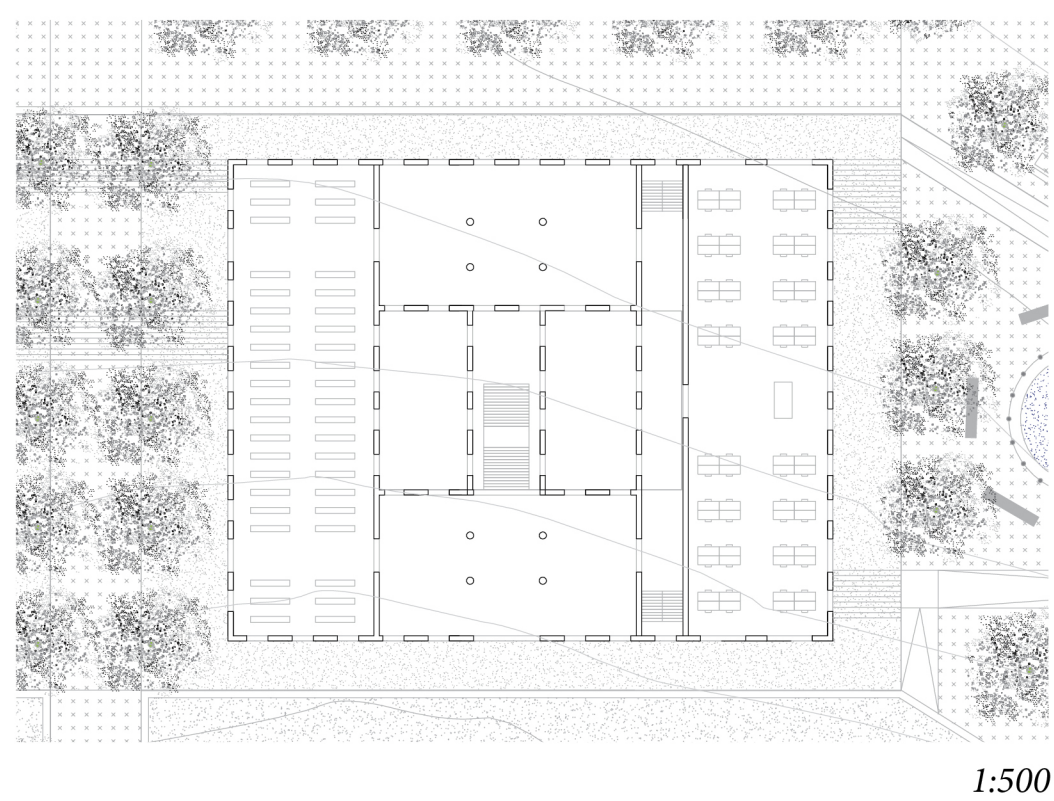
#### Vrstne hiše enodružinska hiša kot del mesta



za balkone in lože je predviden perimetr +/-1 meter - definirano z arhitekturno resitvijo

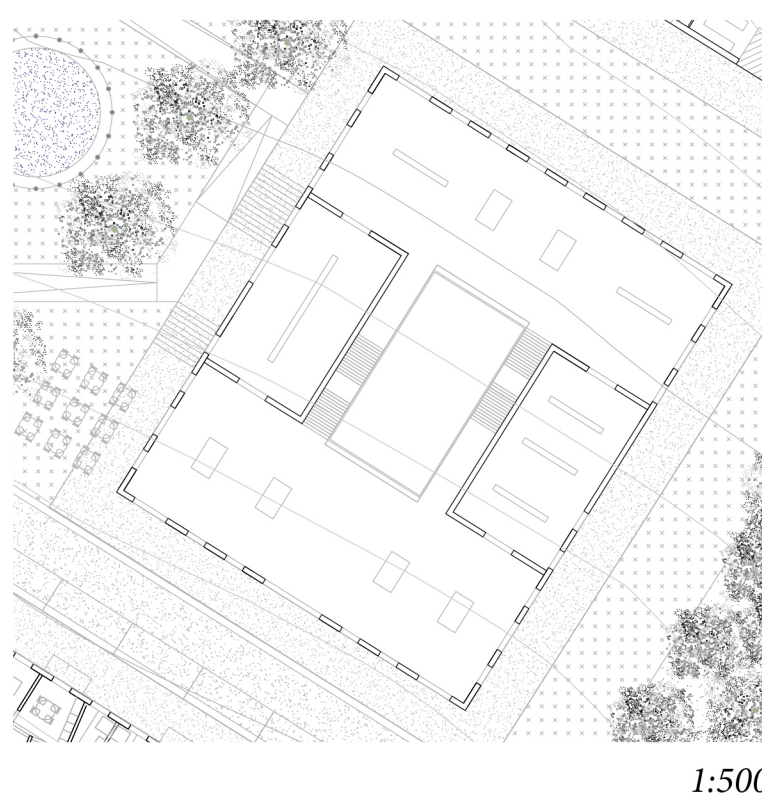
### Ostali program

#### Knjižnica



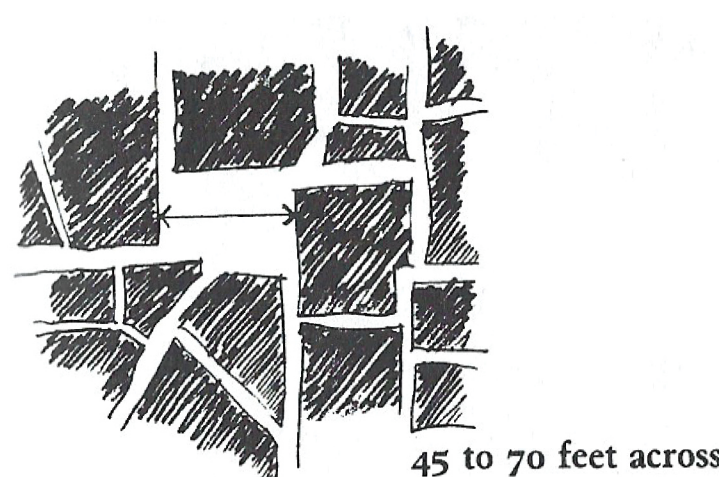
1:500

#### Galerija



1:500

### 61 SMALL PUBLIC SQUARES



45 to 70 feet across

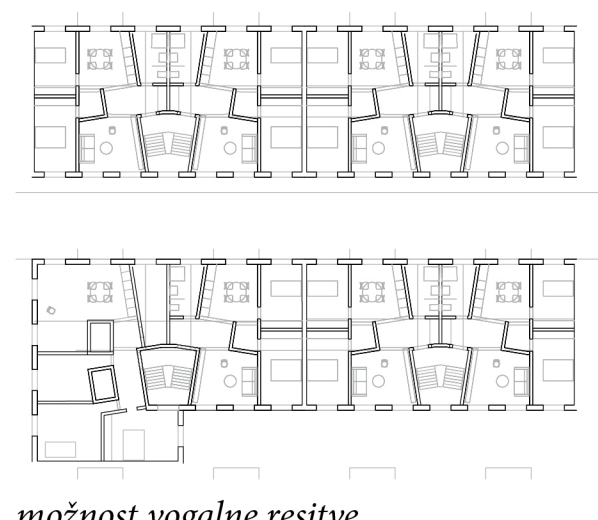
Cristopher Alexander, Pattern Language

### Stanovanski stolpci stolpnice modernizma



### Večdružinske hiše osnovni gradnik srednjeevropskih mest

#### možnost vgraditi dvigalo



#### možnost vogalne resitve

### Idelna zasnova

#### Tloris tipičnega nadstropja 1:1000

#### Analiza stanja

Mesto Velenje s svojo izrazito modernistično zasnovano povojnega dela je od začetka rasti predstavlja pionirsko mesto, s čimer se lokalno prebivalstvo pogosto ponosa tudi v tujini. Istočasno znotraj Velenja danes še zmerom cvetita dve starejši naselji s svojimi gradovi - Staro Velenje in Salek. Netečajna rešitev temelji na kvalitetah vseh treh obstoječih središč in ustvarja novo - četrtno središče.

Stanovanjska četrt, ki se nahaja ravno med Starim Velenjem in novim modernističnim mestom, mestni poveže z osmi ulico, ki so jasno usmerjene proti vsem trem obstoječim središčem. S tem kljub zgostitvi pozidavi ustvari izjemno prehodnost. Ulice nove ureditve hkrati odkrivajo poglede na oba gradova in stolpnice novega mesta, s čimer dele mesta dodatno poveže tudi na simbolični ravni.

#### Opis vpliva predlagane rešitve na siri prostor mesta Velenje

Osi usmerjene proti staremu mestnemu jedru in nadaljevanje ene izmed glavnih osi modernističnega mesta kažejo na povezovalno in zgostilno delovanje znotraj mesta. Rešitev z zgostitvijo in de-zoniranjem, intenzivnim mešanjem program znotraj predloga, nudi boljše alternativno današnji razpršenosti Velenja, kjer je za večino opravkov potreben avtomobil. Ideja je, da bi lahko s podobnim pristopom dogradili in nadgradili tudi že obstoječe tkivo Velenja in s tem preprečili neravilno širitev mesta v okoljske doline. Možna je celo nadomestna gradnja na mestu nekaterih manj kvalitetnih nakupovalnih središč in rondojev v neposredni bližini, s čimer bi mesto s pešpotmi in ulicami še dodatno povežali.

#### Opis predlaganih urbanističnih rešitev

Urbanistična rešitev se z osmi odraža na situacijo modernističnega Velenja, vanj pa prinese tudi dodatne predmoderne kvalitete, ki jih je modernistična zasnova spregledala, kar se danes posledično kaže v nadpovprečnem deležu nakupovalnih središč v okolici. Rešitev, ki jasno strukturo ulic in trgov, ki jih ustvarja javni parter namenjen oberti, trgovinarjem, vsakodnevnim opravilom, profosocialnim dejavnostim, nudi izjemno atraktiven mestni prostor, ki zaradi neposredne bližine stanovanj v višjih nadstropjih in brezprojejnosti dostopnosti nudi boljše alternativno nakupovalnim središčem. V središču nove zasnovane sta predlagani tudi knjižnica in galerija, ki se po potrebi lahko uporabijo tudi za druge kulturne programe.

#### Opis predlaganih arhitekturnih rešitev

Celotno območje je zasnovano v merilu človeka. Stavbni otoki z največ štirimi visokimi nadstropji (3,20 m) ne presegajo višine 20 m. Pet višjih šestnadstropnih stolpcev v padcih razmerah, je v prostor umeščenih premišljeno, kot orientir v prostoru in podarek trga. Širine ulic ustrezajo pomembnosti le teh. Najozje so širine 12 m, kar je primerljivo z najkvalitetnejšimi ulicami evropskih mestnih središč. Izbrana višina in širina ustvarita izjemno lepo razmerje profila ulice. Stavbni otoki so grajeni iz oboda večdružinskih hiš. Z dvostransko orientacijo, enkrat na ulico/kulturno, drugič na zeleni atrij - naravo in s stopnišnimi jedri z do 8 shodi, omogočajo nastanek prijetne skupnosti stanovalcev. Od predlagane oboda objektov je mogoča tudi gradnja balkonov ali lož z globino 1,2 m. Drugi tip predstavlja modernistični stolpec, ki omogoča kompaktno jedro s svetlobnikom, vlagana stanovanja s pravilno najmanj dvostransko orientacijo. Strehe so ozelenjene in namenjene prebivalcem. Treffi tip, ki je predlagan ob gozdnem robu so trinadstropne vrstne hiše, ki omogočajo intimnejši način bivanja, ki kljub intimni soustvarjalni ulico in se močno navezuje na mesto. Prilice s poljavnim predprostorom prebivalca po leži omogoča razvoj lastne oberti, trgovine ali pa zasebne vrtno dnevne sobe v prilici. Vse stavbe so zasnovane iz visoko kvalitetnih naravnih materialov, ki so prijetne ljudem in večajo udobje bivanja - kamen, naravni omet, brušen beton, les, tekstil in manjši kovinski detajli.

#### Opis predlaganih krajinsko arhitekturnih rešitev

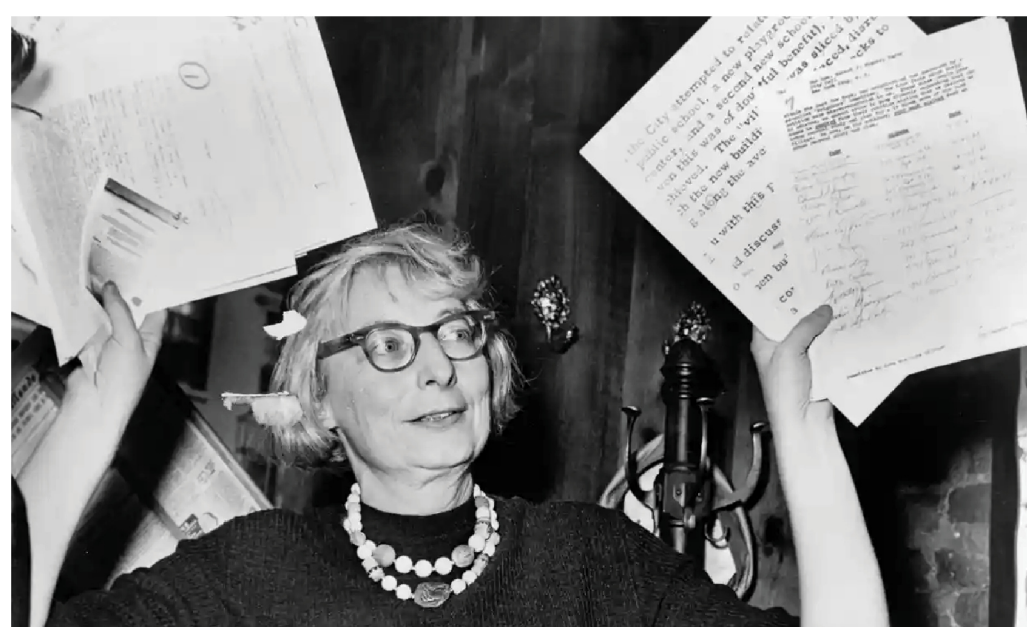
Ulice so ustvarjene na podlagi obstoječih mrež mesta, na pomembnejših presečiščih so definirani trgi, ki so enakomerno razporejeni znotraj območja. To spodbudi nastanek posameznih skupnosti in omogoča srečevanje in javni diskurz. Trg kot prostor javne stvari - res publicus. Ulice so v večini mari zasajene z drevesi, kar poleg omogoča naravno hlajenje in senčenje. Pravi tako so ob trgih in presečiščih ulic parki, z velikim številom dreves in različnimi programi namenjenimi prebivalcem.

#### Opis prometne ureditve območja

Celotna četrt je namenjena ljudem, pešcem. Del ulic, kjer je omogočen mirni promet z namenom jutranje dostave in omogočanja dostopa prebivalcem, je prevožen. Za kratkoročno parkiranje je na parceli razporejeno tudi nekaj parkirnih mest. Glavina parkiršč za prebivalce, delavce in obiskovalce se nahaja v enostajni podzemni garaži ob Celjski cesti (473 parkirnih mest). Zaradi bližine ostalih središč in prijetnih povezav je obisk in prebivanje med del mesta najlepši peš. Celotno območje je z na teren diagonalnimi ulicami dostopno tudi gibalno oviranim osebam in kolezarjem.

#### Opis trajnostnih rešitev

Rešitev z omejevanjem prometnega prometa znotraj četrti, ustvarja prostor prijeten za ljudi, pešce in kolezarje. S tem omogoča prebivalcem, da svoje vsakodnevne opravke opravijo peš. S tem se bistveno zmanjšajo negativni vplivi prometa na okolje, prostor pa ohranja izjemno mirno in neobremenjeno s hrupom območje. Ljudem to omogoča zdrav način življenja, ter socialno okolje, ki spodbuja srečevanja in interakcijo. Neodvisnost od avtomobila omogoča finančno razbremenitev okolja in omogoča naložbe za prihodnost. Trajnostno rešitev predstavlja tudi humano visoka gostota predlagane rešitve, ki v prihodnosti omogoča obstanek gozda v neposredni bližini.



Jane Jacobs na tiskovni konferenci, Greenwich Village, 1961