



KAZALO	1
ZGODOVINSKI OKVIR	2
ARHITEKTURNE PRVINE	3
PROMETNA UREDITEV	4
KONCEPTUALNA ZASNOVA	5
VIZUALIZACIJA	6
HEMA ZELENIH SISTEMOV	7
FAZNOST	8
HEMA POŽARNE ZASNOVE	9
HEMA STATIČNE SANACIJE	10
SITUACIJA	11
VIZUALIZACIJA	12
HEMATSKI PREREZI	13
TLORIS KLETI 2	14
TLORIS KLETI 1	15
VIZUALIZACIJA	16
TLORIS PRITLIČJA	17
TLORIS 1. NADSTROPJA	18
TLORIS 2. NADSTROPJA	19
TLORIS 3. NADSTROPJA	20
KOMUNIKACIJE IN PROGRAM	21
PREREZI	22
PREREZI	23
PREREZI	24
VIZUALIZACIJA	25
FASADE	26
FASADE	27
FASADE	28
VIZUALIZACIJA	29
KATALOG POVRŠIN	30
KATALOG POVRŠIN	31
KATALOG POVRŠIN	32
OCENA	33
PLAKAT 1	34
PLAKAT 2	35
PLAKAT 3	36
PLAKAT 4	37
PLAKAT 5	38



Razglednica Železarne Jesenice 1965
<https://www.kam.az.si/mm-elementi/temi/razglednica-zelezarne-1965.html>



Širša situacija

ZGODOVINSKI ORIS

Živahen industrijsko gospodarski razvoj Jesenic po drugi svetovni vojni je takratni politični režim vzpodbujal tudi z vzgojo kadrov. Metalurško industrijska šola je delovala kot redna nižja industrijska izobraževalna ustanova in je vzgajala v triletni učni dobi učence za kvalificirane delavce železarskih in industrijskih poklicev. Šola je imela štiri odseke: topilniški, industrijsko-zidarski, valjavski in kovinarski. Topilniški odsek je vzgajal plavžarje, topilce v jeklnah in kaluparje.

Gradnja takratne metalurške šole se je krepila sočasno z intenzivnim in ambicioznim investicijskim načrtom Jeklarna 2 v koncu šestdesetih let prejšnjega stoletja, ki naj bi nadomestila tehnično in tehnološko zastarelo Simens-Martinovo jeklarno.

-  območje obdelave
-  karejska pozidava
-  individualna pozidava
-  industrijski kompleksi
-  naravna območja
-  cestni promet
-  železniški promet

Zaradi neposredne bližine industrijskega območja sta bila determinirana tudi lokacija in dostop šolskega poslopja. Stavba tistega časa je bila načrtovana skrajno racionalno, vendar precizno in preudarno. Tipologija stavbe ima jasno logiko trinadstropnega bloka s centralnim hodnikom in dvostransko orientiranimi učilnicami proti severu in jugu. Stavba je bila načrtovana po ključu racionalne industrijsko inženirske logike, socialističnega klektivizma. V skladu z razvojno strategijo države so se Jesenice razvijale od druge svetovne vojne naprej v tipično industrijsko središče, soc-realističnega tipa, razvojna strategija je bil močan proces industrializacije. Z okoljevarstvenega in ekološkega vidika, takratnih stanovanjskih, oblikovalnih in socialnih razmer je šlo za izredno agresiven razvoj, katerega uspešnost se je merila izključno s tonami narejenega jekla.

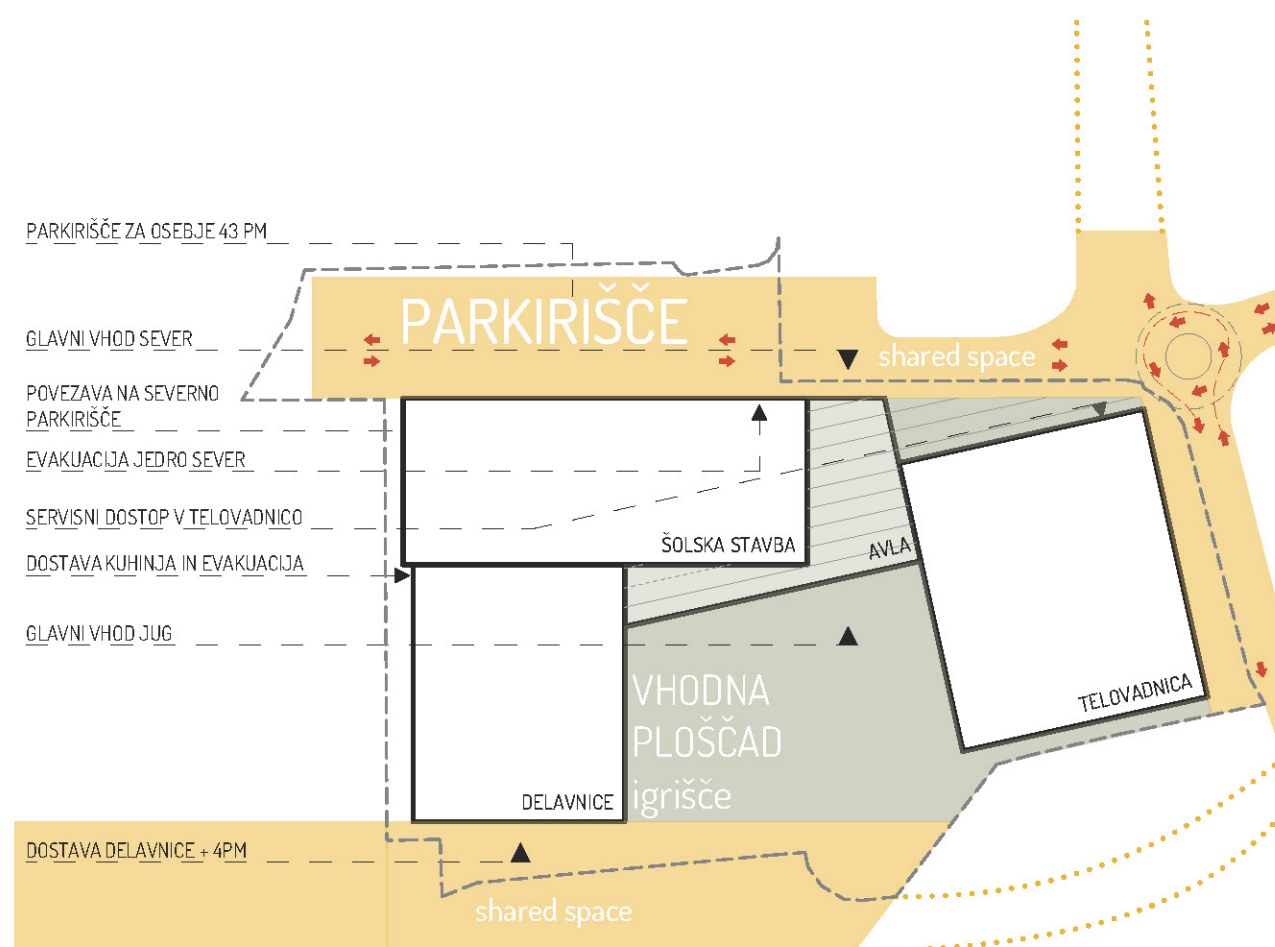
Dediščina grajenega prostora, ki je bila podvržena razvojno impulzivnim investicijam in merilu industrije uspešnosti, danes predstavlja precejšnje zadrege, ki ovirajo kvaliteten prostorski razvoj in predvsem priložnost za uspešno revitalizacijo.

ARHITEKTURNE PRVINE

Razvoj arhitekturnih tipologij na področju gradnje šol je podal za vrsto rešitev. Med slednjimi so težnje po odprtem prostoru s prepletom ambienov, namenjenih pouku, ambivalentnih koridorjev in družabnih kotičkov, brez hodnikov in zaprtih stopnišč. Njihova členitev je večplastna s spontanimi prehodi, brez barier in cezur.

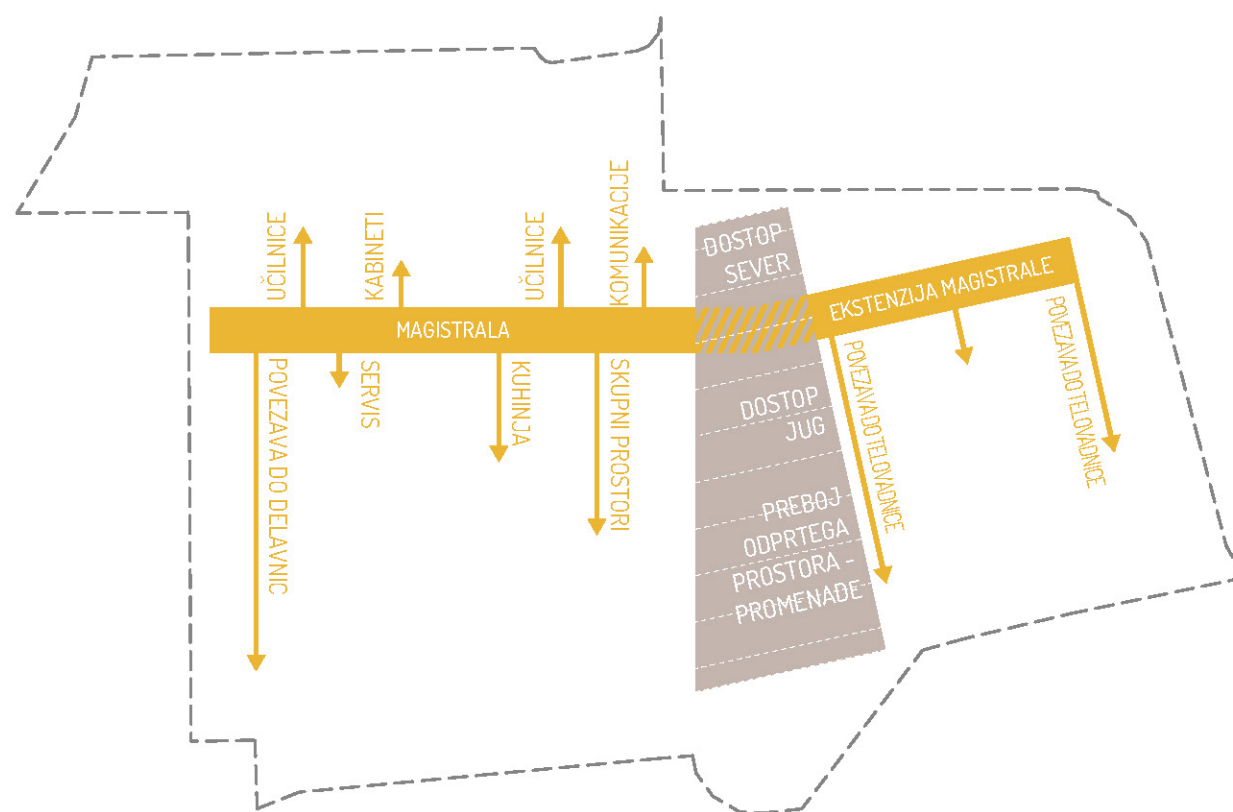
Zasnova šole s odrtimi prehodi, variiranimi hodniki, popolnjenimi s socialnimi kotički, mesti za srečevanje, individualnim delom, prehodi na vrt, dvoriščem, teraso, deluje po principu miniaturnega mesta, znotraj katerega se ustvarja okolje učnega ekosistema. Ta ni koncentriran zgolj na učilnico, temveč variira s sistemom skupnega okolja. Nova šola je zasnovana po standardih ministristva za šolstvo, a hkrati po najspodobnejših usmeritvah primarnega šolstva. To pomeni da prostori dopuščajo tudi manj formalne metode pridobivanja znanja, individualno učenje in prenos znanja med vrstniki. Namesto tradicionalnega ex cathedra pristopa uvajamo iniciacijo učnega ekosistema. Tako lahko stopajo v ospredje izkušnje, eksperiment, sodelovanje in vloga učitelja kot trenerja / koordinatorja / usmerjevalca / spodbujevalca učnih procesov. Temu primerno so zasnovani tudi prostori, ki omogočajo lažši način pouka s serijo neformalnih prostorov za delo v različno velikih skupinah, v udobnejših položajih in boljši sproščeni okolju.

- A glavni vhod jug
- B dostavna parkirišča delavnice
- C vhod za dostavo v kuhinjo
- D šolsko parkirišče
- E promenadna ploščad
- F drevored
- G jedilnica na prostem
- H športno igrišče
- I zunanje tribune
- J drevesni gaj
- K servisna komunikacija sever jug
- L kolesarnica na prostem
- M ekološki otok in prestavljena TP
- N dostop na streho delavnic
- O šolski tematski vrt



PROMETNA UREDITEV

Z novo ureditvijo se obstoječ prometni režim bistveno ne spreminja. Vse prometne površine se smiselno ločijo od območja šolskega dvorišča. Dostava kuhinje in delavnic se vrši izključno izven območja šolskega dvorišča. Prometno ne prehaja v javne ulice preostalih prometnic. Na južni poti, ki nima urejenih pločnikov in katere prehod je prometno manj obremenjen, predlagamo deljen prostor s kolesarji in pešci.



URBANISTIČNI OKVIR

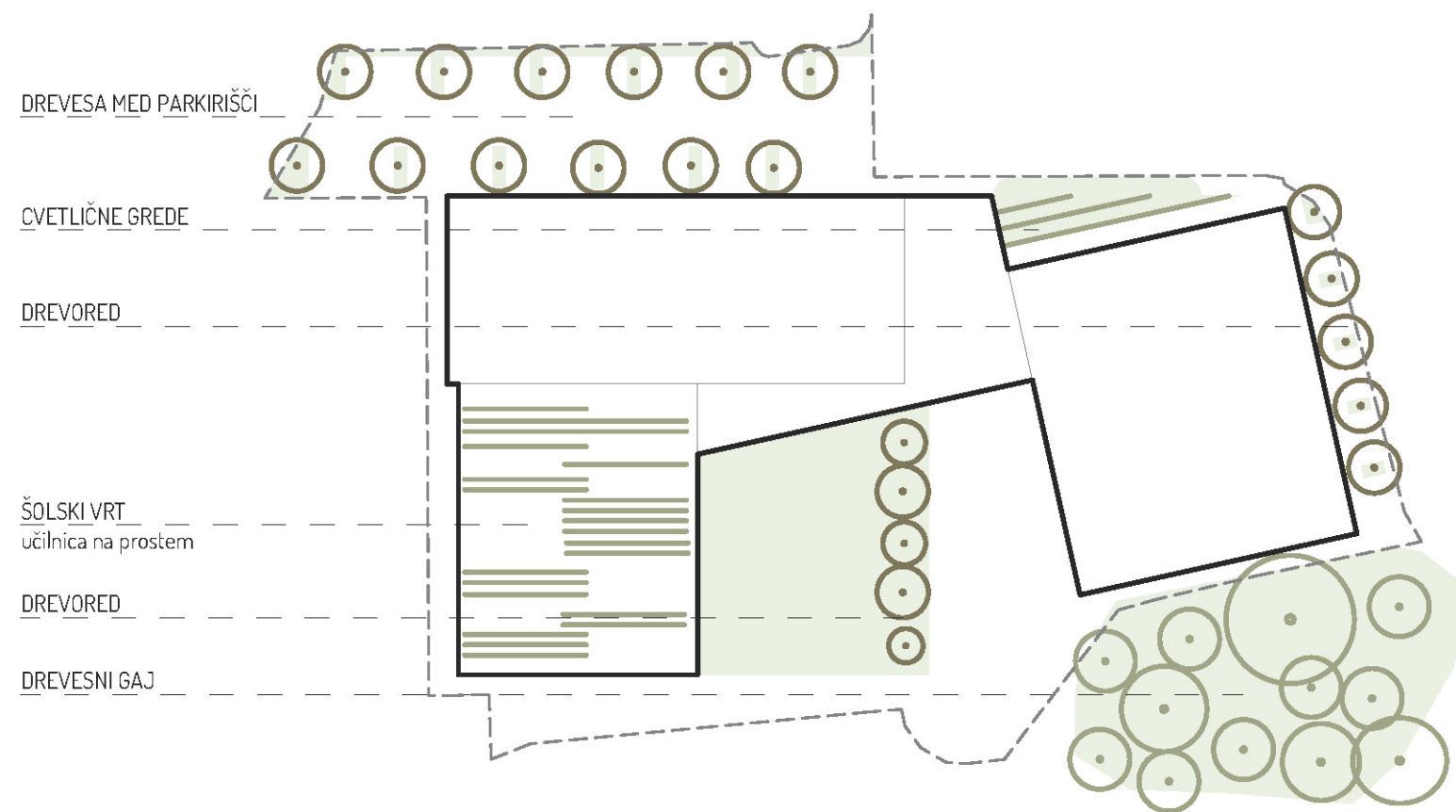
Urbanistično arhitekturni predlog nove stavbe Srednje šole Jesenice se s prostorsko rešitvijo in oblikovanjem odprtega prostora odziva na disfunkcionalno organizacijsko strukturo objekta in neartikuliran, širši urbanistični okvir. Taje odražen v raznoliko ustvarjenih prostorskih danostih. Predlog nove ureditve sledi ključnim principom funkcionalne izpopolnjenosti, prostorske uporabnosti, ekonomske učinkovitosti in racionalnosti.

Načrtovano strukturiranje prostora in oblikovanje stavbnih volumnov izhaja iz karejskega okvirja med Ul. bratov Rutar na vzhodu, Industrijsko ulico na severu, Delavsko ulico na zahodu ter Cesto železarjev na jugu. Urbanistična izhodišča so odprti kare šolskega kompleksa z dostopi iz vseh strani mesta, uravnoteženi gabariti in volumenska skladnost širšega grajenega prostora, ambientalne kvalitete odprtega prostora ter zeleni okvir. Kriteriji oblikovanja težijo po zviševanju kvalitete javnega prostora, sobivanja in trajnostne rabe prostora.

Prostor je oblikovan na način, da ga stavbe členijo v posamezne ambiente, devastirano dvorišče pa ga razbremeni in povzdigne v artikulirano šolsko območje in javni prostor. V smeri sever jug se vzpostavlja nova primarna os – promenada, ki iz južnega dela formira glavni dostop iz šolskega dvorišča z vrtom. Ta definira vhod v kompleks šole iz južne in severne strani. V smeri vzhod-zahod se z prečno osjo poudarja glavna šolska magistrala. Presečišče obeh osi je središčna avla.

"Zunanja ureditev območja šole se deli na notranji odprti prostor ter obodni odprt prostor. Notranji dvoriščni prostor je členjen na vstopno promenado, katere poteza prodira v središčno avlo, in amfiteater ter se zaključuje s severnim vetrolovom."





ZUNANJA UREDITEV

Šolsko dvorišče z vrtom

Zunanja ureditev območja šole se deli na notranji odprti prostor ter obodni odprt prostor. Notranji dvoriščni prostor je členjen na vstopno promenado, katere poteza prodira v središčno avlo, in amfiteater ter se zaključuje s severnim vetrolovom. Območje zahodno od promenade je deljeno na šolsko igrišče na jugu ter vrt na severu. Vrt je sočasno terasa razširjene jedilnice. Igrišče je distancirano od učilnic. Med vrtom in igriščem so triramne tribune. Osrednjo os podpira enoredni drevored, pod drevesi predlagamo ureditev klopi.

Severno parkirišče

Na območju obstoječega parkirišča se smiselno uredi preplastitev utrjenih površin s predpisanim nasadom dreves in odvodnjavanjem. Na severni je urejen dostop do avle preko notranjega amfiteatralnega stopnišča. Iz severno vzhodnega vogala je ob fasadi telovadnice urejena pot za dostop funkcionalno oviranih oseb v severni del vhodne avle. Med dostopno potjo in cesto je urejen kaskadni nasad pokrovnih rastlin. S severne strani dostopajo zaposleni in dijaki, ki prihajajo iz smeri železniške postaje.

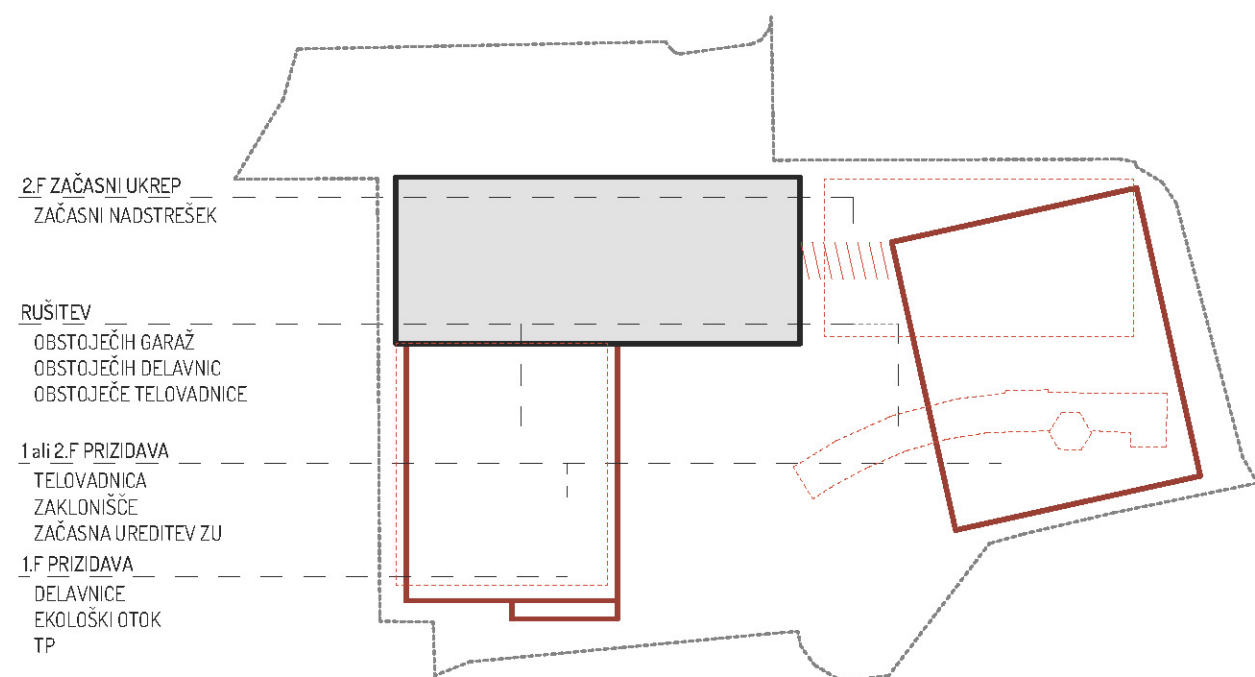
Južna ulica

Južna ulica pripada šoli kot javna dostopna pot. Preko nje se vrši dostop za dijake iz smeri Stare Save, mestne avtobusne postaje in novega upravnega centra Jesenic. Z južne strani se vrši dostava za kuhinjo in dostava za učne delavnice. Pohodne površine na severnem delu parcele so istonivojske in poravnane z obstoječim profilom ceste. V predelu južne ulice vzdolž celotnega južnega roba območja šole predlagamo ureditev deljenega javnega prostora "shared space" z ustrezno ureditvijo parkirišč, stojal za kolesa, polnilnicami za e-bike, konfini in urbano opremo.

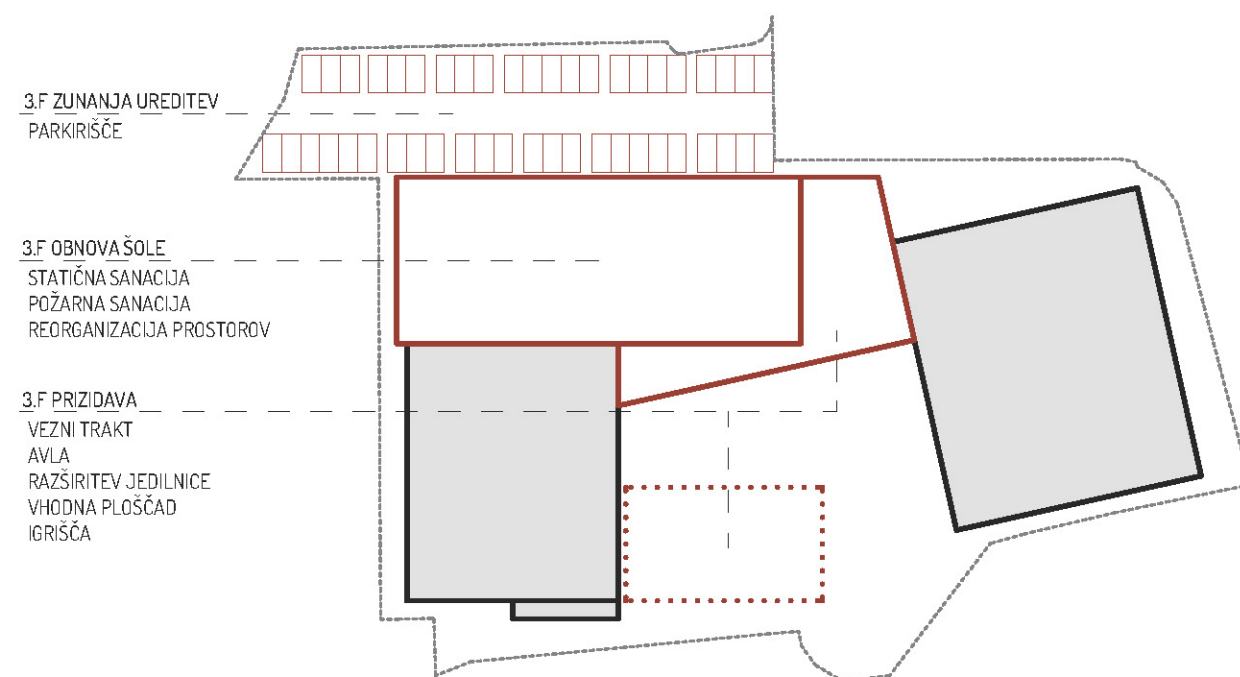
Na vzhodnem robu območja ob Ulici bratov Rupar se uredijo izmenični drevored in bočna parkirišča. Za križišče Ulice bratov Rupar ter Industrijske ulice se predlaga izvedba manjšega obračalnega rondoja s prevoznim otokom.

Šolski vrt

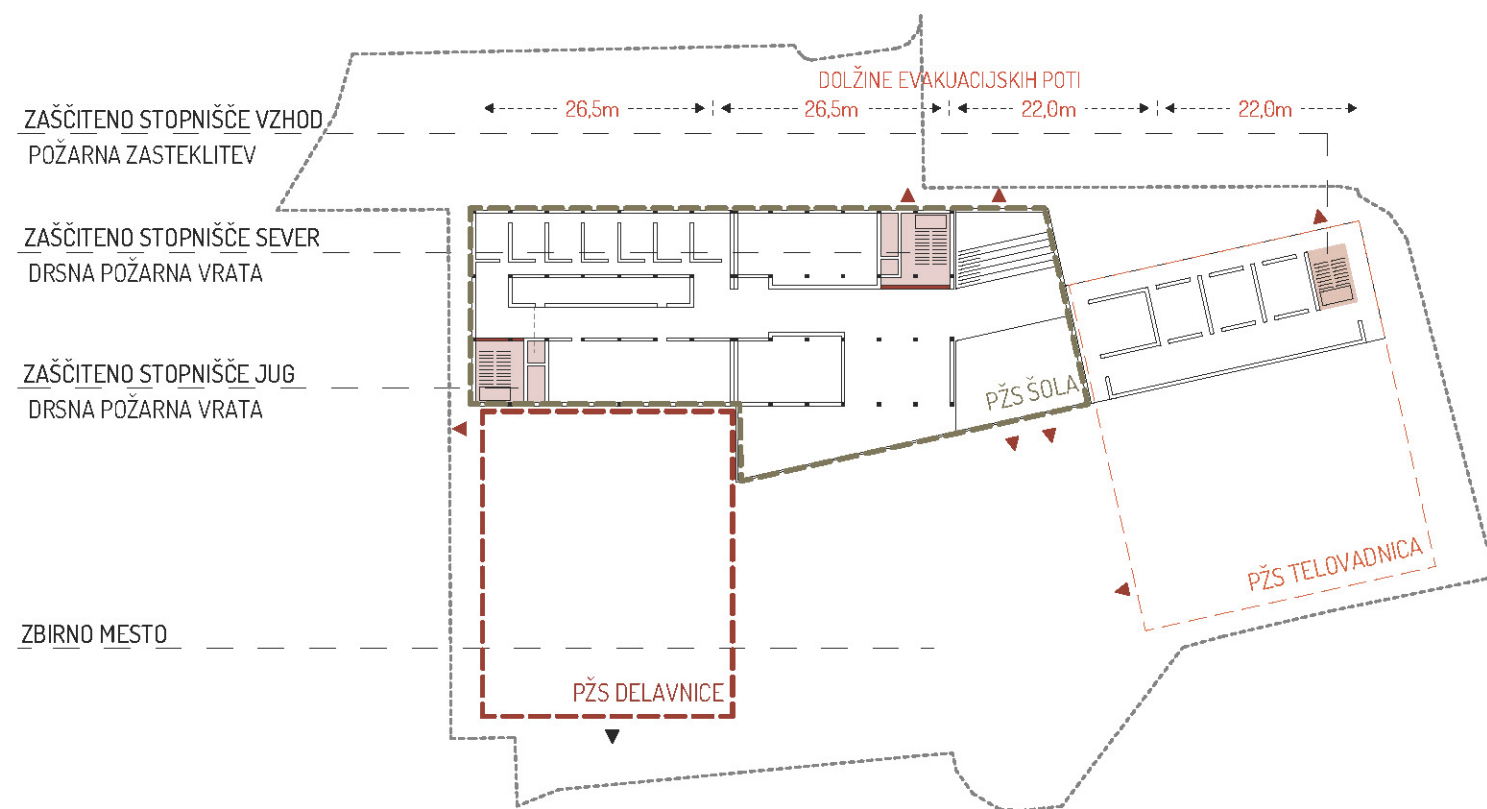
Pomanjkanje zelenih odprtih površin v korist ambientalnih kvalitet sodobne šole nadomeščamo s predlogom pohodne zelene strehe. Strešni vrt je osmišljen s vsebinami učilnice na prostem, kotički za oddih, druženje in igro. Oblikovanje vrta vključuje prizadevanja k trajnostni arhitekturi, ki spodbuja uresničevanje ciljev zelene in digitalne družbe.



PRIKAZ 1. ALI 1. IN 2. FAZE



PRIKAZ 3. FAZE - KONČNO STANJE



POŽARNA VARNOST

Nevarnosti za nastanek požara v načrtovanem objektu ocenjujemo kot zmanjšane. V objektu se bo kot gorljiv material pojavljalo predvsem pohištvo in športna oprema objekta – leseni in plastični deli opreme, tehnična oprema ipd. Požarna obremenitev je nizka, nevarnost, da pride do požara je zmanjšana, nevarnost korozije in zadimljenja je normalna. V skladu s predpisi je potrebno predvideti pasivne in aktivne ukrepe varstva pred požarom, ki bodo zagotavljali pogoje za pravočasno odkrivanje, obveščanje, omejitev širjenja in učinkovito, gašenje požara. Omogočali bodo tudi pogoje za preprečevanje in zmanjševanje škodljivih posledic požara za ljudi, premoženje in okolje, dostopne in delovne površine za intervencijska vozila in gasilce ter vire za oskrbo z vodo za gašenje požarov.

Glavna razdelitev na požarne sektorje zagotavlja, da dolžine poti na varno (na prosto ali v sosednji požarni sektor) ne presegajo dopustnih dolžin, kot jih predvidevajo predpisi. Požarne ločitve so načrtovane znotraj največje dovoljene površine PS; glede na vgrajen sistem AJP bo 1200m² (upoštevana je polovična vrednost – PS povezuje do tri etaže). Ločeni sta zaščiteni stopnišči, kot tudi jaški in deli stavb z različno namembnostjo ter povečano požarno obremenitvijo. Meje požarnih sektorjev so razvidne iz grafičnih shem v natečajnem elaboratu. Požarni sektorji predstavljajo obenem tudi dimne sektorje.

Nosilna konstrukcija objekta bo zagotavljala požarno odpornost normiranih vrednosti in sicer: vsaj 60 minutno požarno odpornost R60. Konstrukcija zaklonišča bo zagotavljala vsaj 90 minutno požarno odpornost R90.

KONSTRUKCIJSKA ZASNOVA

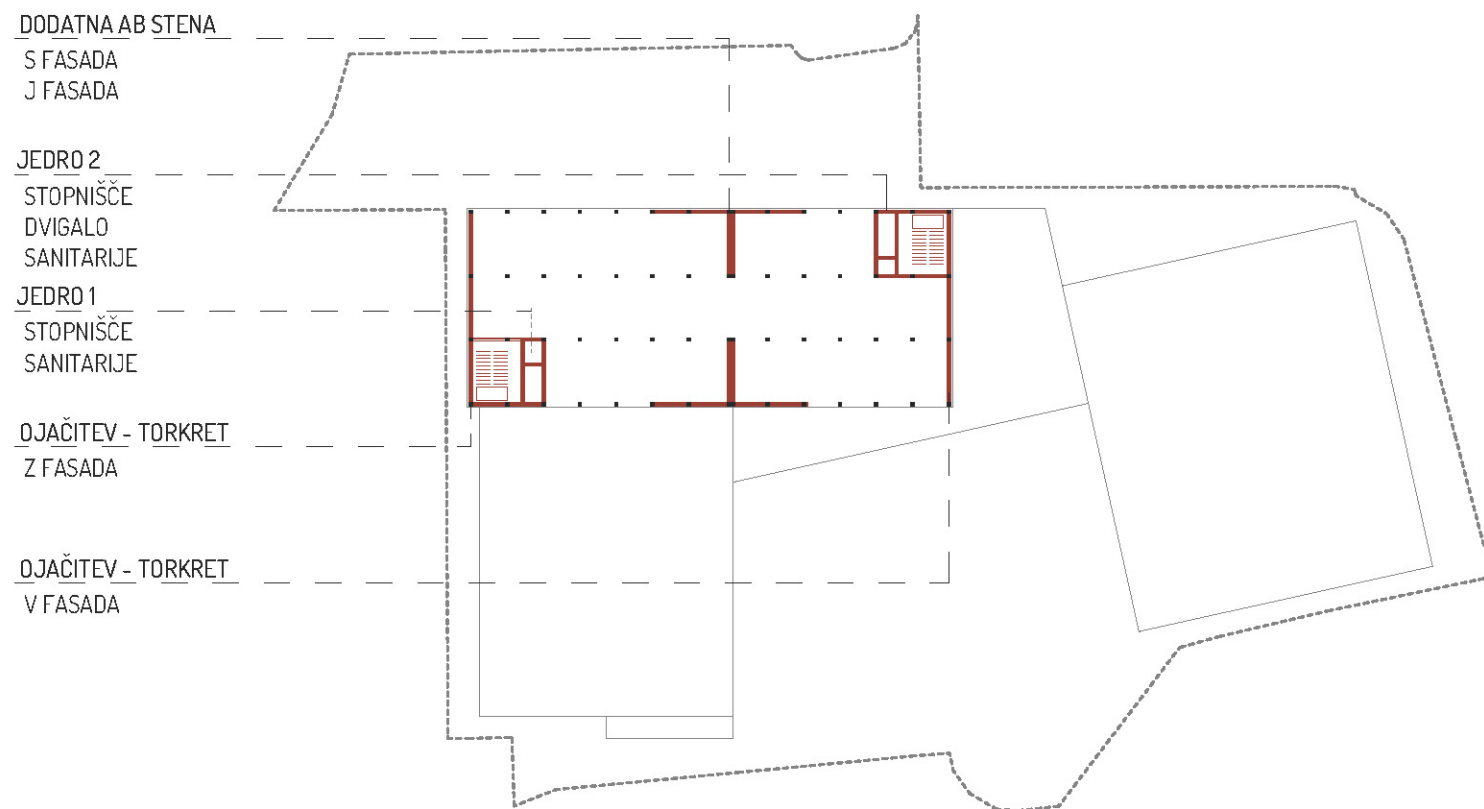
Računska analiza je pokazala, da je nosilnost glavnih konstrukcijskih elementov v splošnem ustrezna za prevzem statično obremenitev pri redni obteži. Objekt šolske stavbe ne ustreza zahtevam veljavnih predpisov glede potresne varnosti. Glede na dejstvo, da je objekt močno potresno ogrožen, je načrtovanje statične sanacije ključnega pomena pri ukrepih. Ob nastopu predvidenega projektnega potresa bi prišlo do močnih poškodb, ki bi lahko privedle do delnih rušitev ali celo kolapsa nosilnega sistema.

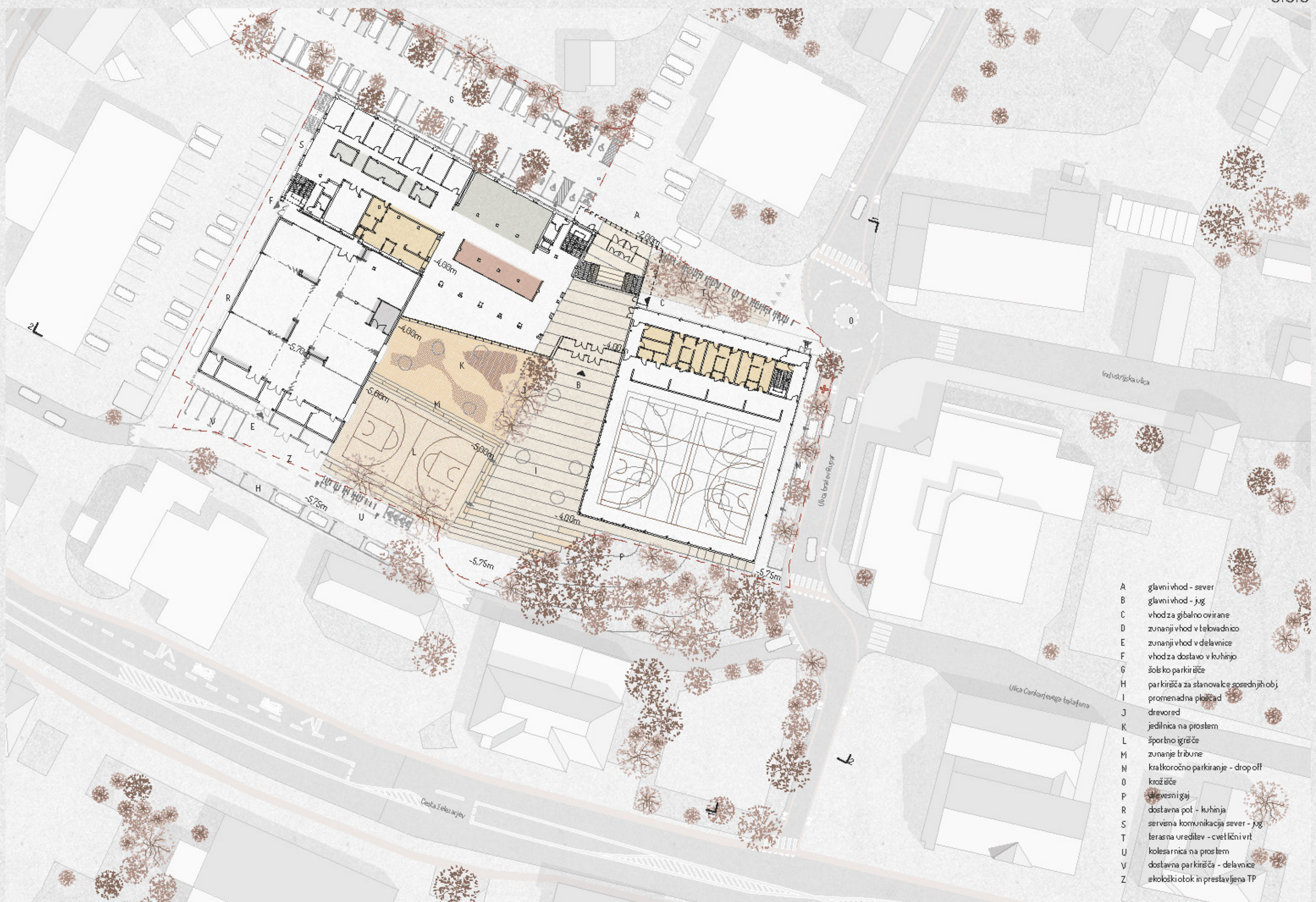
Konstrukcija obstoječe stavbe šole tvori sistem armiranobetonskih okvirjev v vzdolžni in prečni smeri v kombinaciji s stenami v kletih in obeh prečnih fasadah. Temeljenje je izvedeno s kombinacijo točkovnih in pasovnih armiranobetonskih temeljev različnih širin. Medetažne konstrukcije so zasnovane kot rebričaste armiranobetonske plošče debeline 45cm na maksimalnem razponu 7,00m. Zadnje, 3.nadstropje, je naknadno nadzidano, najvišje pozicionirana medetažna plošča je armiranobetonska plošča debeline 15cm, okvirna konstrukcija zadnjega nadstropja je jeklena s polnilom iz plinobetonskih zidakov. Ostrešje je jeklena konstrukcija v naklonu 7 stopinj. Sekundarne lege nalegajo na primarne jeklene palične nosilce. Kritina je načrtovana iz profilirane pločevine.

Posegi v obstoječe temelje šolskega poslopja niso predvideni, obtežba na temelje se z novimi posegi ne povečuje. Vsi armiranobetonski stebri se ojačajo, predlagano je ovijanje s karbonsko tkanino. Odstranijo se vse talne naložbe na terenu na nivoju 1. in 2. kleti in izvedejo nove z ustreznim slojem toplotne izolacije in hidroizolacije. Odstranijo se vse talne obloge v skoraj vseh učilnicah, teraco ploščice v avlah pred učilnicami se lahko obnovijo. Kletni zidovi se odkopljejo vključno s vkopanimi deli zunanjih kletnih sten. Izvedeta se nova hidro in toplotna izolacija. Predvidena je izvedba drenaže ob vkopanih stenah, ki je speljana v najbližjo ponikovalnico.

V okviru statične sanacije in zagotavljanju protipotresne zaščite se predvidi utrditev skeleta z novimi stopniščnimi jedri. V tem delu za protipotresno utrditev konstrukcije predlagamo izvedbo novih armiranobetonskih sten monolitno stopniščnih ram in podestov ter dvigalnih jaškov, ki se izvedejo v skrajnih vogalih obstoječe stavbe. V vzdolžni in prečni smeri se posamično obbetonirajo obstoječe stene skozi kletno in vse štiri nadzemne etaže. Pri izbiri lokacij novih sten se ohrani odprt fleksibilen tip tlorisa, usklajen z zasnovo prostorov.

Vse nove notranje pozidave, obzidave v stavbi šoli se izvedejo iz lahkih konstrukcijskih elementov kot na primer mavčno-kartonska, plino-betonska ali lesena sestavljena konstrukcija. Strešno jekleno palično konstrukcijo se ojača z namestitvijo dodatnih sekundarnih nosilcev HEA 100. Nove strešne naložbe se izvedejo v obliki sendviča iz jeklene kritine z vmesnim polnilom iz mineralne volne. Obstoječa fasada se obloži s 20 cm mineralne volne in tankoslojnim fasadnim ometom.

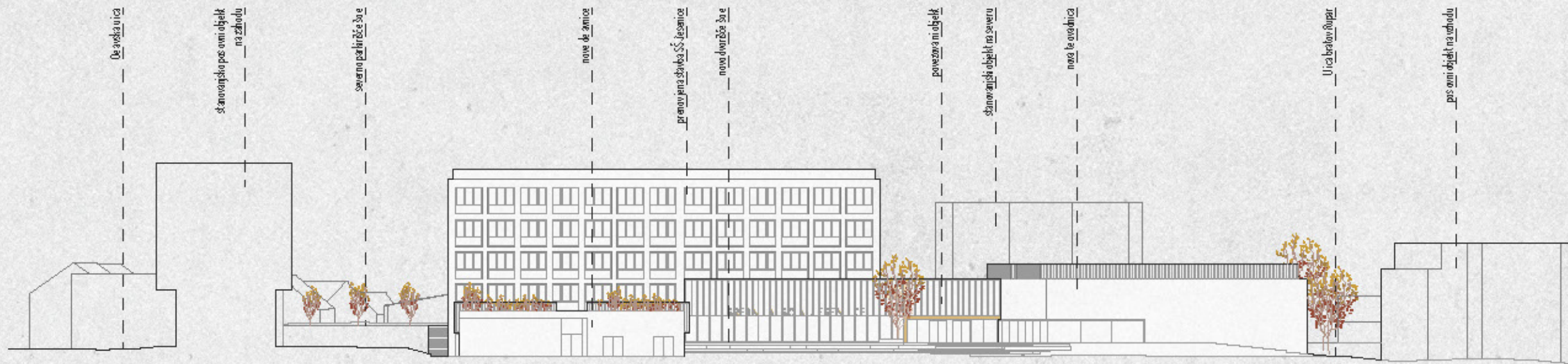




- A glavni vhod - sever
- B glavni vhod - jug
- C vhod za gibalno ovirane
- D zunanji vhod v telovadnico
- E zunanji vhod v delavnice
- F vhod za dostavo v kuhinjo
- G šolsko parkirnišče
- H parkirnišča za stanovnike sosednjih obj.
- I promenadna ploščad
- J drevored
- K jedilnica na prostem
- L športno igrišče
- M zunanje tribune
- N kratkoročno parkiranje - drop off
- O krožišče
- P drevesni gaj
- R dostavna pot - kuhinja
- S servisna komunikacija sever - jug
- T terasna ureditev - cvetlični vrt
- U kolesarnica na prostem
- V dostavna parkirnišča - delavnice
- Z ekološki otok in prestavljena TP



"Telovadnica je samostojna delno vkopana stavba z neposrednim dostopom iz avle. Odprti prostor zunanje ureditve teče v globino vadbene površine igrišč."

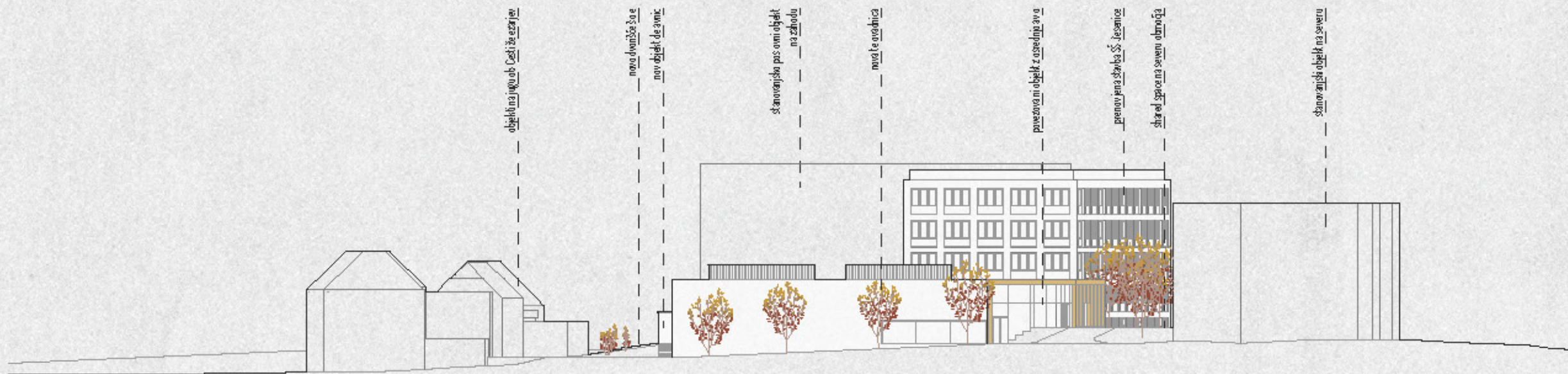


SHEMATSKI PREREZ OBMUČJA 2-2 M1:500

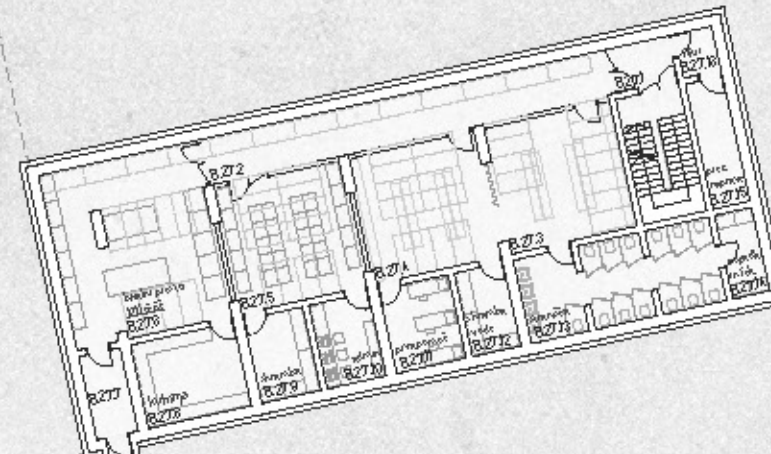
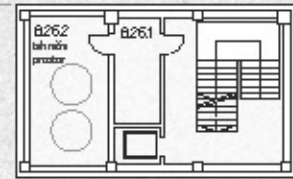
Na primamo os se naslanja nova telovadnica, ki je nivojsko poravnana z zunanjo ureditvijo šolskega dvorišča in promenado. Stavba novih delavnic se zajeda pod obstoječo obzidje parkirne ploščadi na zahodnem robu območja s ciljem zagotavljanja čim večjega deleža odprtih površin.

Kompozicija stavbnih nizov sestavlja obstoječ šolski objekt etažnosti 2K+P+3. Obstoječa klet je na nivoju -4,00. Vse etaže trenutnega objekta šole ohranjajo etažne višine. Nova stavba delavnic je na obstoječem nivoju -5,70 z isto nivojsko dostavo iz neimenovane ulice na južnem robu območja.

Telovadnica je umeščena na nivo -4,00, torej je izravnana s kletjo obstoječe šole, glavne avle in šolskega dvorišča s promenado. Medetaža telovadnice z malo dvorano in kabinetom je nivojsko izravnana s prilikom obstoječe šole.



SHEMATSKI PREREZ OBMUČJA 1-1 M1:500

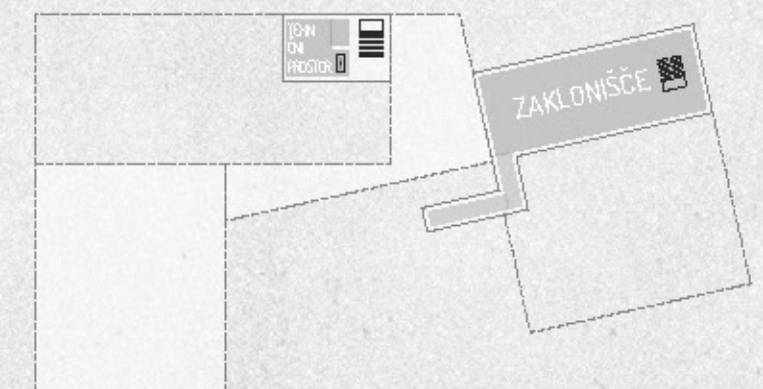


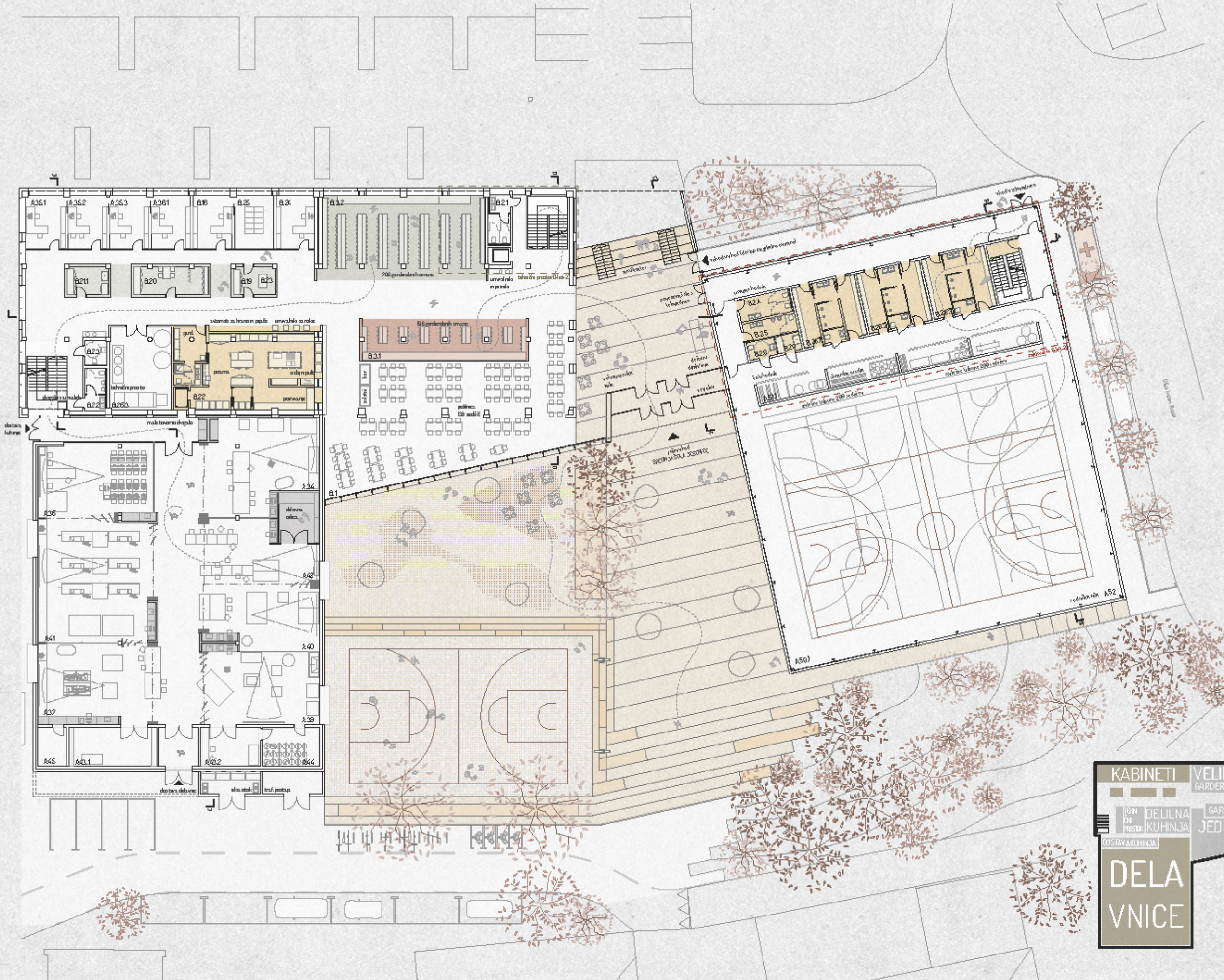
Upravni prostori - skupna uporaba

- B.26.1 Energetski prostor
- B.26.2 Energetski prostor

Zaklonišče

- B.27.1 Predprostor
- B.27.2 Bivalni prosotr/hodnik
- B.27.3 Bivalni prosotr/garderoba
- B.27.4 Bivalni prosotr/garderoba
- B.27.5 Bivalni prosotr/arhiv
- B.27.6 Bivalni prosotr/inventar
- B.27.7 Predprostor
- B.27.8 Kuhinja
- B.27.9 Shramba
- B.27.10 Administracija
- B.27.11 Prva pomoč
- B.27.12 Prosotr za vodo
- B.27.13 Sanitarije
- B.27.14 prosotr za odpadke, odplake in fekalije
- B.27.15 Prezračevalne naprave
- B.27.16 Filtri





Specijalne učilnice - strojni program

- A34 Sp. učilnica - strojni mehanik
- A351 Kabinet
- A352 Kabinet
- A353 Kabinet
- A36 Sp. učilnica - CNC tehnologija
- A37 Sp. učilnica - orodjarna, ročna obdelava
- A381 kabinet
- A39 Sp. učilnica - kovačnica
- A40 Sp. učilnica - varilnica
- A41 Sp. učilnica - strojna obdelava
- A42 Sp. učilnica - mehatronik
- A431 Skladišče materiala
- A432 Skladišče materiala
- A44 Skladišče tehničnih plinov
- A45 Prostor za kompresor

Športna vzgoja - skupna uporaba

- A501 Veliki vadbeni prostor
- A511 Shramba orodja
- A52 Sodniška niša

Ostali prostori - skupna uporaba

- B1 Jedilnica
- B21 Sanitarna Ž
- B22 Sanitarna M
- B23 Sanitarna I
- B24 Sanitarna Ž
- B25 Sanitarna M
- B26 Sanitarna I
- B31 Garderobe dijakov
- B32 Garderobe dijakov

Upravni prostori - skupna uporaba

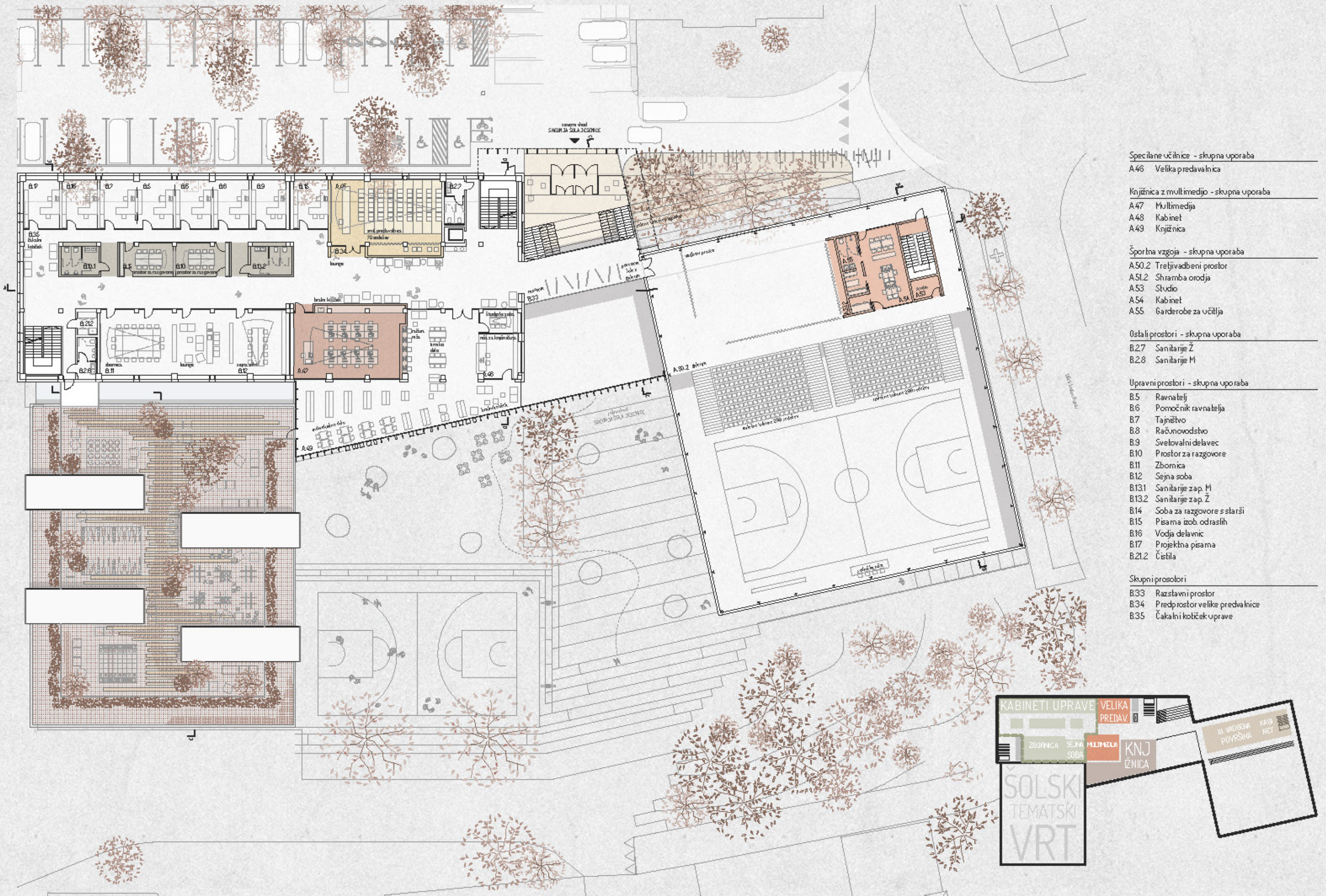
- B18 Pisarna vzdrževalca IKT
- B19 Arhiv
- B20 Garderobe za čistilke
- B21 Čistila
- B22 Razdeljevalna kuhinja
- B23 Inventar/shramba
- B24 Delavnica hišnika
- B25 Sistemski soba (strežnik)
- B26.3 Energetski prostor

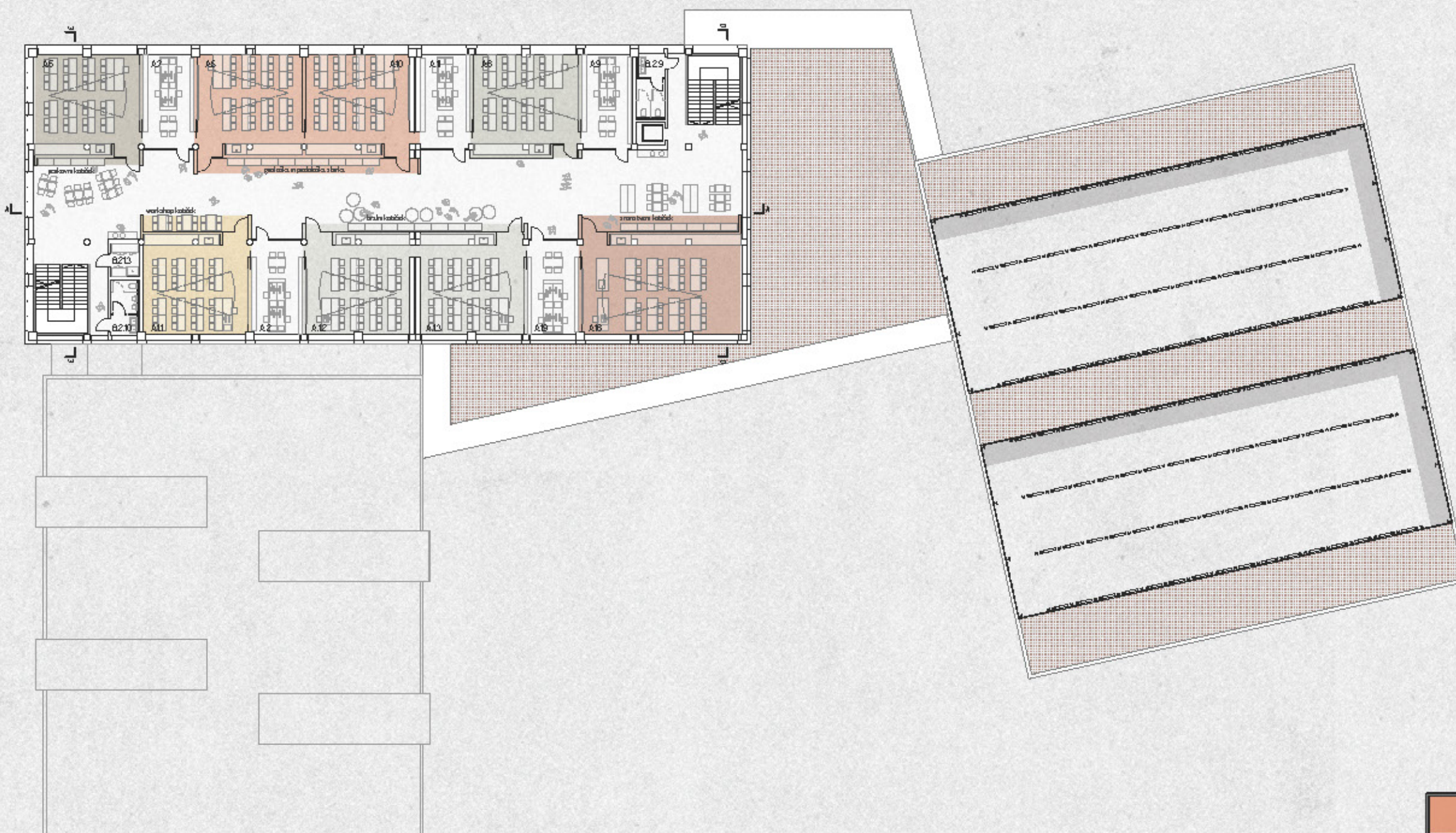
Prostori športne vzgoje - skupna uporaba

- B28.1 Garderobe za dijake
- B28.2 Garderobe za dijake
- B28.3 Garderobe za dijake
- B29 Čistila









Splošne učilnice

A1.1	Slovenščina
A1.2	Slovenščina
A1.3	Slovenščina
A2	Kabinet
A5	Prvi tujji jezik (angleščina)
A6	Drugi tujji jezik
A7	Kabinet
A8	Zgodovina, psihologija, umetnost
A9	kabinet
A10	Geografija, sociologija
A11	Kabinet

Specilane učilnice - skupna uporaba

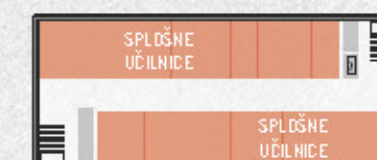
A18	Fizika, biologija
A19	Kabinet

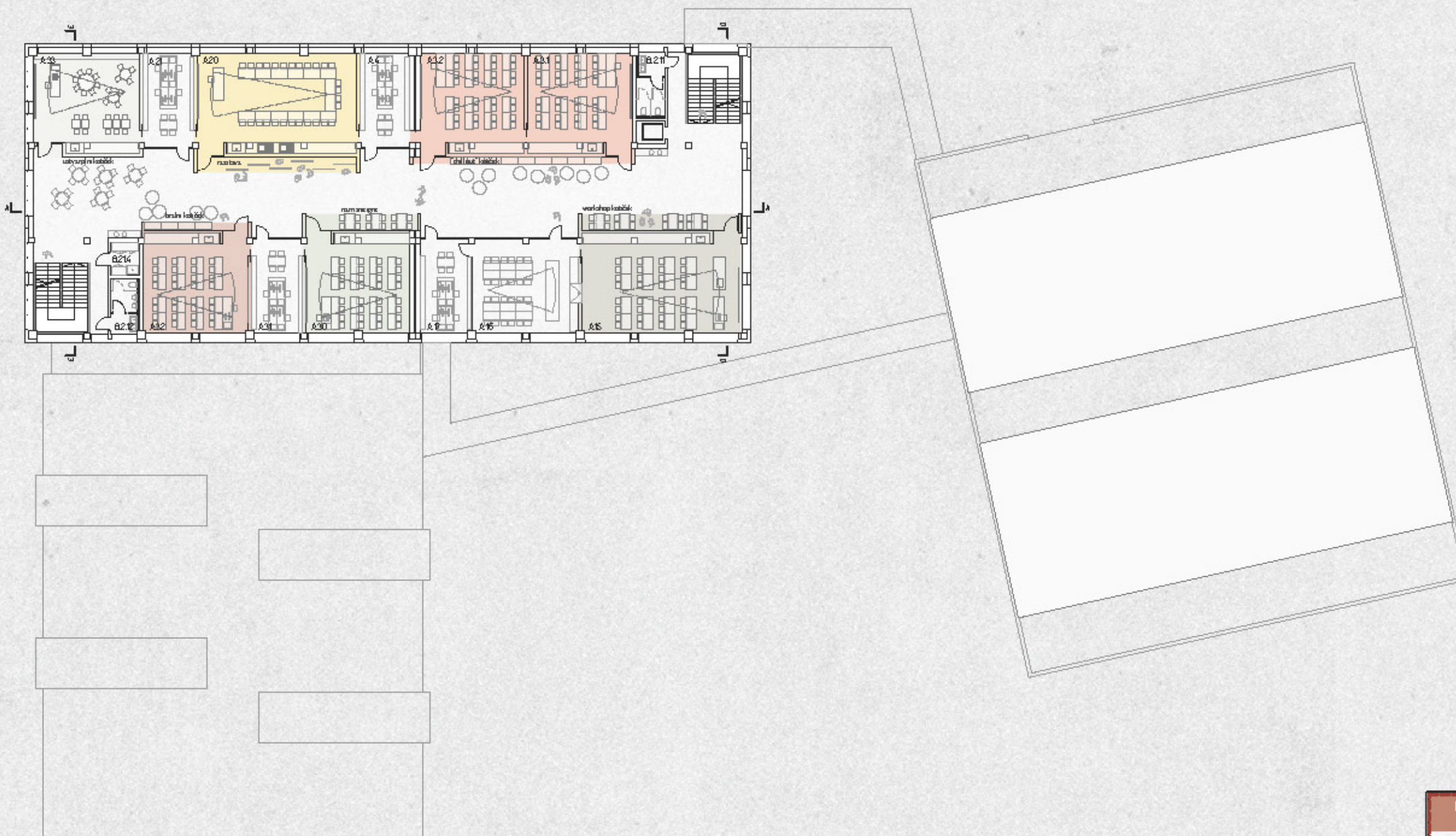
Ostali prostori - skupna uporaba

B.2.9	Sanitarije Ž
B.2.10	Sanitarije M

Upravni prostori - skupna uporaba

B.2.13	Čistila
--------	---------





Splošne učilnice

A31	Matematika
A32	Matematika
A4	Kabinet

Specifne učilnice - skupna uporaba

A15	Kemija
A16	Laboratorij
A17	Kabinet
A20	Sp. učilnica - likovna
A21	Kabinet
A30	Sp. učilnica - razvoj in učenje otroka
A31	Kabinet
A32	Sp. učilnica - naravoslovje za otroka
A33	Sp. učilnica - VP0 igralnica

Ostali prostori - skupna uporaba

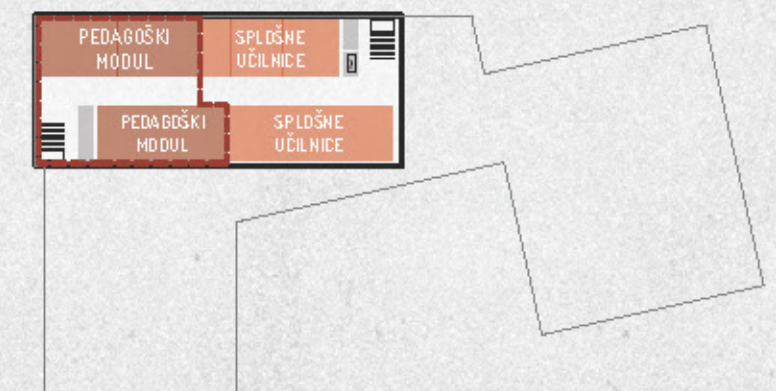
B211	Sanitarije Ž
B212	Sanitarije M

Upravni prostori - skupna uporaba

B214	Čistila
------	---------

KONCEPT

Funkcionalni sklopi so medsebojno jasno ločeni, omogočajo preprosto orientacijo uporabnika in njegovo gibanje skozi stavbo, kot tudi pripadajoč zunanji prostor. Osrednje poslojše šole odlikuje funkcionalistična tipologija ustreznih rastrov in etažnih višin. Racionalno in ustrezno je oblikovana fasada, manj racionalno pa je načrtovano razmerje med komunikacijskimi in učnimi prostori; obstoječe učilnice pa v danem rastru ne izpolnjujejo predpisanih velikostnih pogojev. Slednjo lastnost v konceptu nove šole skušamo derivirati s preobrazbo hodnikov v novo magistralo - ulico. Za razliko od ustaljenih praks, načrtovana šola deluje kot učna krajina.





Specifne učilnice - predšolska vzgoja

- A.12 Sp. učilnica - glasbena
- A.13.1 Glasbeni studio
- A.13.2 Glasbeni studio
- A.13.3 Glasbeni studio
- A.13.4 Glasbeni studio
- A.14 Kabinet

Specifne učilnice - zdravstveni program

- A.22 Sp. učilnica - dietetika
- A.23 Sp. učilnica - zdr. neg. odraslega
- A.24 Kopalnica - zdr. neg. odraslega
- A.25 Sp. učilnica - zdr. neg. otroka
- A.26 Čisti prostor
- A.27 Nečisti prostor
- A.28 Sp. učilnica - kozmetični modul
- A.29.1 Kabinet
- A.29.2 Kabinet
- A.29.3 Kabinet

Ostali prostori - skupna uporaba

- B.2.13 Sanitarije Ž
- B.2.14 Sanitarije M

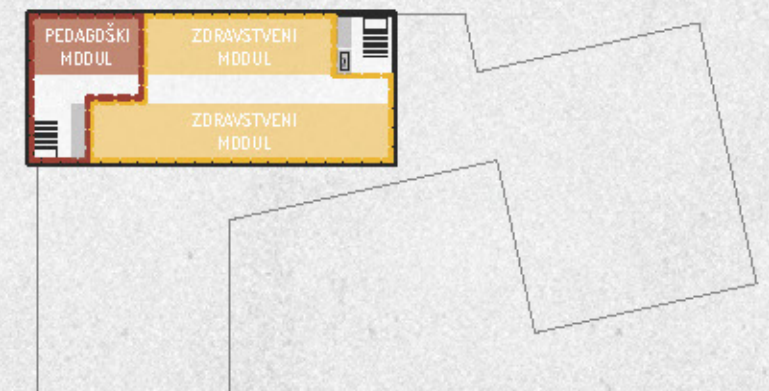
Ostali prostori - zdravstveni program

- B.4.1 Garderoba dijakov ZN
- B.4.2 Garderoba dijakov ZN

Upravni prostori - skupna uporaba

- B.2.15 Čistila

Z zasnovo magistrale se formirajo mikro ambientli, ki poleg klasičnih učilnic ponujajo tudi prostore neformalnega druženja, kot tudi individualnega in medvrstniškega učenja. Tako so omogočeni pogoji za izvajanje sodobnega primarnega izobraževanja. Temu primerno sledi tudi možnost povezovanja in odpiranja prostorov klasičnih učilnic v predprostore in kabinete. Zasnovan prostor šolske magistrale ne le podpira, temveč tudi spodbuja in pospešuje učne procese, ki so imperativ sodobnega šolstva. Oblikovno je šola zasnovana conirano med posameznimi oddelki. Sestojijo iz njim pripadajočih učilnic, predprostorov učilnic, družabnih količkov, zasebnih hodnikov, skupnih stopnišč, knjižnice, jedilnice in skupne avle. Arhitektura podpira hierarhično gradacijo skupnih delov šole v posamične oddelčne enote. Na uravnoteženem razmerju osnovnih konstrukcijskih gradnikov s potrebnimi steklenimi površinami skrbi za udobje dela in bivanja. Dsrednjega pomena pri arhitekturni zasnovi nista estetika in materialna perfekcija, temveč prevladujejo humanost in demokratična načela. Torej stavba, ki učencem in učiteljem zagotavlja predvsem okolje in ne zgolj prostor, v katerem preživijo pretežen del dneva, v katerem se lahko samostojno izobražujejo, razvijajo socialne veščine. To ni kraj, ki je zgolj institucionalno izobraževalna pasaža v obdobju odrasčanja, temveč okolje, ki vključuje bivanje.



RAZPREDITEV PROGRAMSKIH SKLOPOV IN FUNKCIONALNIH POVEZAV

Osnovna kompozicija grajenega prostora je niz treh stavb: osrednji šolski objekt, telovadnica in stavba novih delavnic. Celoten niz zaokrožuje osrednje šolsko dvorišče, ki ga na severu obrobja paviljonski vezni objekt z avlo. Nova povečana telovadnica izkorišča severno-vzhodni vogal parcele, rahlo inklinirane v zahodni rob Ulice bratov Rutar. Vse tri volumne stavb povezuje osrednji paviljonski dvoetažni objekt. Vsebuje s centralno dvovinsko avlo s stopniščem in galerijskim hodnikom, jedilnico na nivoju šolskega dvorišča (klet 1) in knjižnico na nivoju prilličja.

Osrednji paviljonski objekt je odprt prostor v stičišču glavne magistrale šolskih hodnikov vzhod zahod in nove promenade sever-jug. Avla predstavlja presečišče osi kot Forum, v katerem se koncentrija javno delovanje šolskih in občinskih dejavnosti. Osrednji element avle je dvonamensko amfiteatralno stopnišče, ki povezuje nivo šolskega dvorišča, nivo prilličja ter nivo zunanje ureditve severnega parkirišča. Avla ima neposreden nivojsko poravnani prehod v garderobe, telovadnico in jedilnico na nivoju pol podkletene obstoječe šole. Na nivoju prilličja je avla preko galerijskega hodnika povezana z malo športno dvorano in dostopom do tribun glavnega vadbenega prostora.

Stavba obstoječe šole se ohrani in smiselno rekonstruira. Ne glede na gradbeno tehnično stanje obstoječe zgradbe je ohranitev stavbe smiselna. Struktura stavbe dopušča prenovo z smiselnim umeščanjem učilnic, naravna osvetlitev je ustrezna, dostopi in umeščenost na severnem delu parcele so logični. Osrednje stavba šole ohranja vse obstoječe etaže in zunanje gabarite. Stavbni fondus zaobjema celoten primarni pedagoški program z izjemo športne dvorane in novih učnih delavnic.

Ključnega pomena rekonstrukcije stare stavbe so protipotresna stabilizacija, funkcionalna in programska prilagoditev, požarna varnost, energetska sanacija in prilagoditev stavbe funkcionalno oviranim osebam brez grajenih ovir. Izvajanje sanacijskih ukrepov v tolikšnem obsegu smiselno združevati. Zato predlagamo umeščanje novih stopnišč na ustrežnejših lokacijah, ki s strukturo novih jeder zagotavljajo stabilizacijo strukture, rešujejo ustrezne evakuacijske in požarne varne poti in funkcionalno izboljšujejo prehajanje oddelkov. Energetska sanacija se smiselno izvaja z predhodnim loketiranjem opečnih zidov in parapetov kot eden od upravičenih ukrepov protipotresne zaščite. Nova stopniščna jedra dopuščajo umestitev novih instalacijskih jaškov za centralno prezračevanje učilnic ter dvigala.

V kletni etaži obstoječe stavbe, v neposredni bližini vhodne avle, so umeščene centralne garderobe za vse dijake. Južni del kletne etaže je nivojsko poravnani z vrhom šolskega dvorišča. V tem delu je predvidena jedilnica z 130 sedeži. Jedilnica meji neposredno na kuhinjo. Dostava kuhinje se vrši preko veznega hodnika med delavnicami in obstoječo šolo z dostavo iz južne strani v območju medzahodno mejo TAB zid in zahodno fasado delavnic.

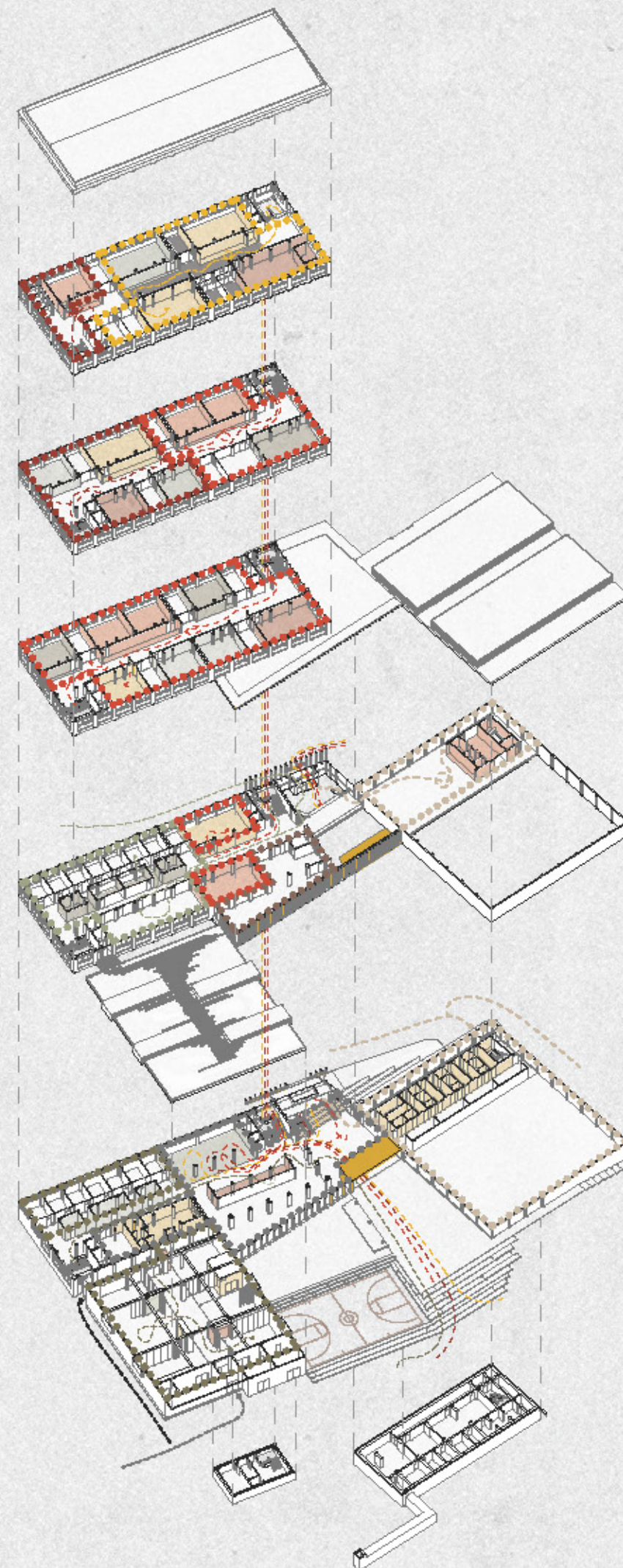
V prilličju obstoječe šole je osrednjega pomena knjižnica s čitalnico v razširjenem prizidku s pogledom na šolsko dvorišče. Knjižnica ima neposreden dostop na pohodno streho delavnic, na kateri je oblikovan šolski vrt. Vrt je členjen v odprte sobe med svetlobniki, ki osvetljujejo delavnice pod streho. Med eksterzivno zeleno streho so umeščene klopi, namizne igre, družabni in bralni količki. V prilličju obstoječe šole so umeščeni prav tako zbornica s sejno sobo, amfiteatralna predavalnica s 70 sedeži in računalniška učilnica. Uprava šole je v nizu severnih prostorov nekoliko odmaknjena od magistrale, ki jo ločujejo sejne sobe za razgovore. Sanitarije so ločene po spolih in ustrezno dimenzionirane ob stopniščnih vretenih na skrajno zahodnem in vzhodnem vogalu stavbe.

Učilnice so po oddelkih in etažah členjene v "matice", karakterizirane v prepoznavnem ambientu, materialnosti in kobaritu. Steherna učilnica ima svoj predprostor, opremljen s klopijo, galerijsko steno, mizo in pomičnimi počivalniki za individualno ali skupinsko delo in druženje. Učne matice so medsebojno razmikane (med seboj razmaknjene), medprostor pa dovaja naravno svetlobo v magistralo. Medprostore s stekleno steno zapolnjujejo kabineti. Ustrezno naravno osvetlitev v globino osrednjega prostora zagotavljamo skozi fasadna okna vzhodne in zahodne fasade. Vzdolž magistrale skozi odprtine vzhodne in zahodne fasade vsem etažam omogočamo minuciozne vedebe.

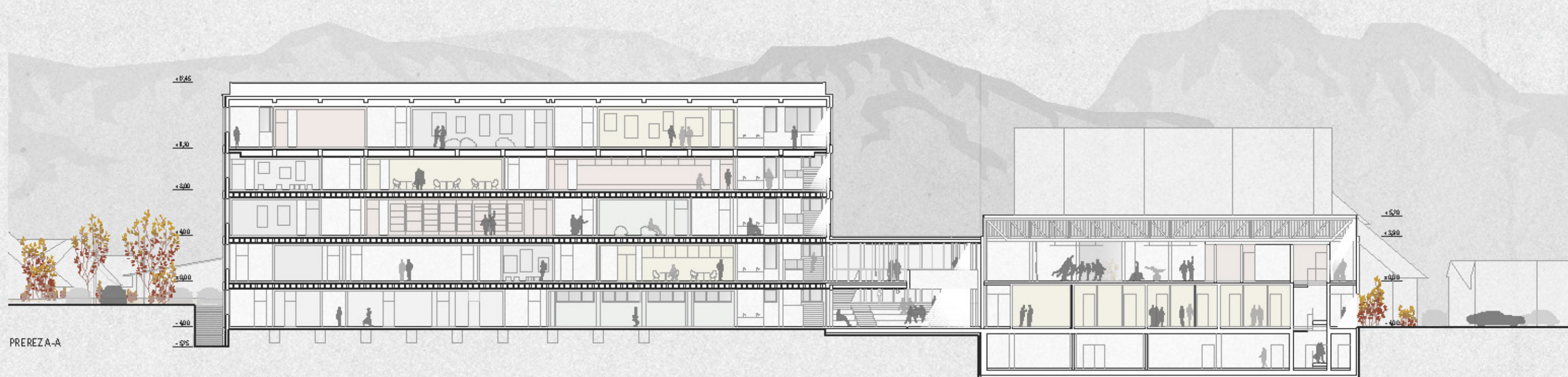
Telovadnica je samostojna delno vklopna stavba z neposrednim dostopom iz avle. Garderobe telovadnice so razmejene z čistim in nečistim hodnikom. Vadbene površine so nivojsko izravnane s šolskim dvoriščem. Odprti prostor zunanje ureditve leče v globino vadbene površine igrišča. V severno vzhodnem kotu dvorane je dvoransko stopnišče in isto nivojski dostop iz parterja vogala Industrijske ulice in Ulice bratov Rutar. Del telovadnice je podkleten z dvonamenskim zakloniščem, ki služi kot dodatne garderobe uporabnikov športne dvorane. Severna tretjina dvorane ima medetažo na nivoju prilličja obstoječe šole. V medetažnem delu je umeščena mala vadbeno dvorana, kabinet telovadnih učiteljev in galerijski hodnik z dostopom do izvalčnih tribun. Vadbeni prostor je večnamenski, ki se lahko koristi tudi kot foaje, galerija, učilnica, prostor za pogostitve. V severovzhodnem kotu dvorane je intervencijski dostop reševalcev. Za funkcionalno ovirane osebe je prehod med parternim nivojem telovadnice in medetažo je dostopen preko dvigala in mostoviča v obstoječi šoli. Omogočen je tudi izhod iz vadbenega dela telovadnice neposredno na zunanje igrišče.

Stavba novih delavnic se s specifično logistiko in z unanjimi vplivi nado mestni na isti lokaciji obstoječih delavnic v jugozahodnem vogalu območja. Na zahodu meji na dostavno pot za kuhinjo in opornizid pod obstoječim sosednjim parkiriščem stanovanjsko-poslovnega objekta. Nivo delavnic se ne pogloblja ter s tem tudi ne ogroža tvegane podjemanja obstoječe stavbe. Delavnice ohranjajo obstoječ nivo na koti -5,70 ter so nivojsko poravnane z javno cesto na južnem robu območja obdelave. Dostop dijakov se vrši preko zahodnega stopnišča. Funkcionalno ovirane osebe dostopajo do delavnic z dvigalom do kleti obstoječe šole in preko dvigne ploščadi na nivoju delavnic. Naravna osvetlitev delavnic se vrši s stropnimi svetlobniki po konceptu industrijskih hal. Dbodne stene delavnic se izkoriščajo za nameščanje instalacijskih razvodov, naprav in regalnih sistemov za skladiščenje materialov. V južnem delu se predvidi ograjen prostor za eko loški otok, zbirno mesto za tehnološke odpadke in transformatorsko postajo.

Koncept delavnic temelji na fleksibilnem, industrijsko izpopolnjenem odprtem prostoru, z notraj katerega so prilagodljive instalacije, prilagodljivi priključki za stroje in naprave, regulirano odzračevanje in protihrupni paravani. Prilagodljive delitve prostorov zagotavljajo pomični paravanske stene. Instalacijska gnezda so smiselno razporejena po celotni industrijski hali novih delavnic.

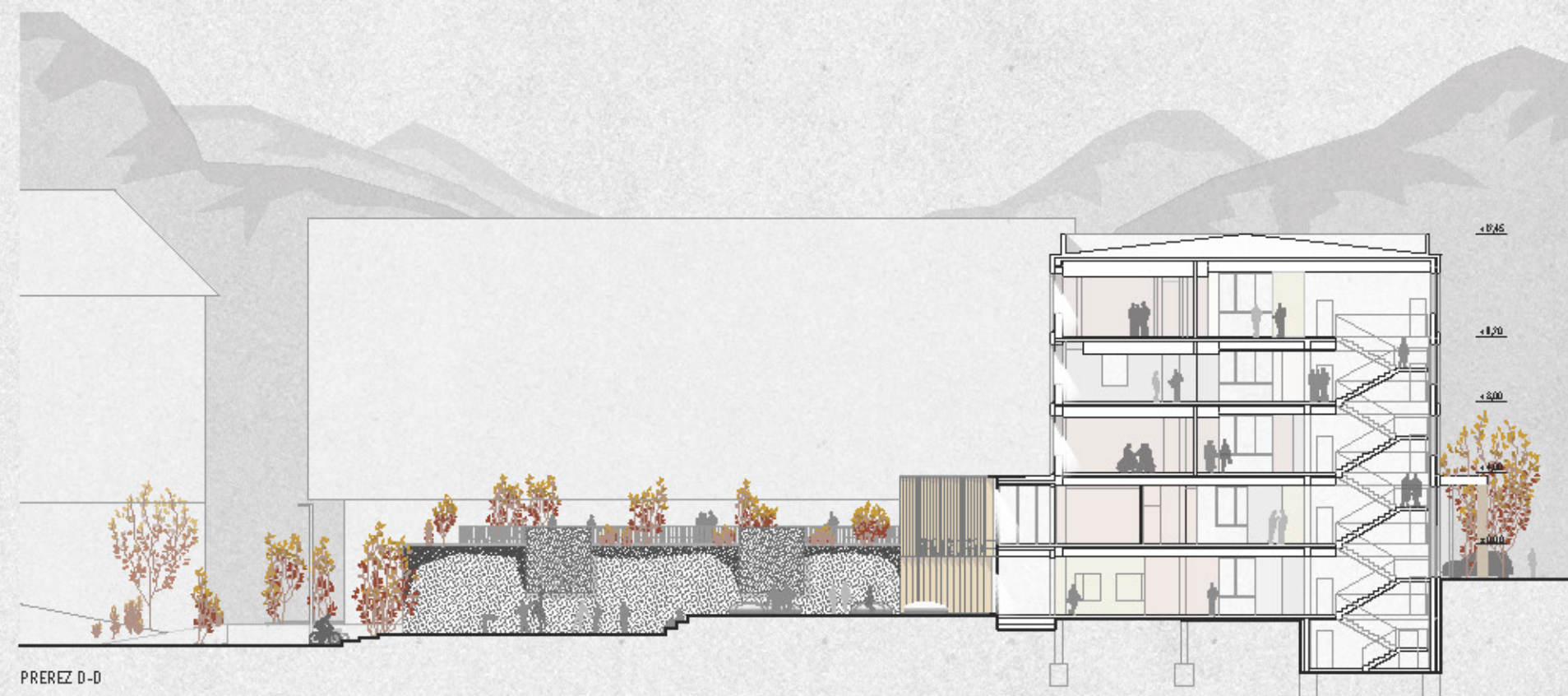


- Dostop delavnice
- Dostop splošne in specialne učilnice
- Dostop pedagoški modul
- Dostop zdravstveni modul
- Dostop uprava
- Dostop telovadnica
- Dostava kuhinja
- Dostava delavnice
- Uprava
- Telovadnica
- Delavnice
- Splošne učilnice
- Pedagoški modul
- Zdravstveni modul
- Možnost simuliranega kliničnega okolja - čist hodnik

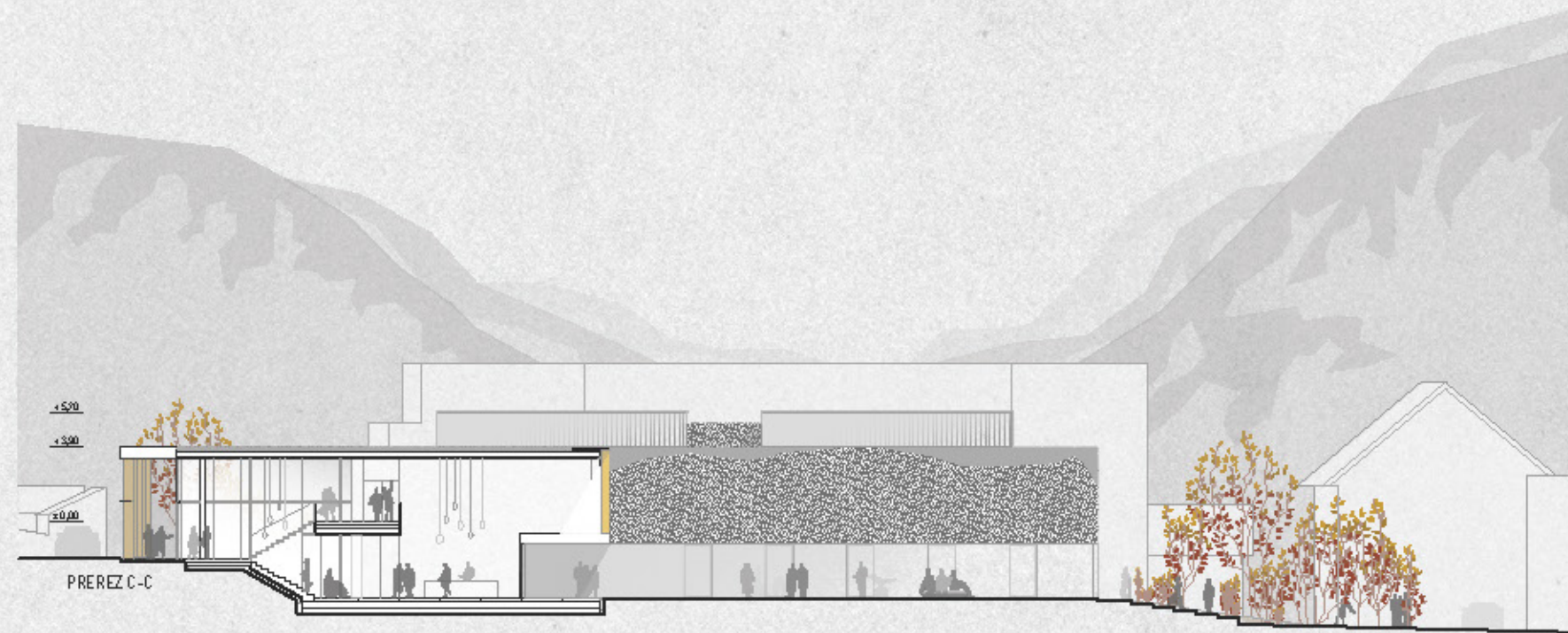
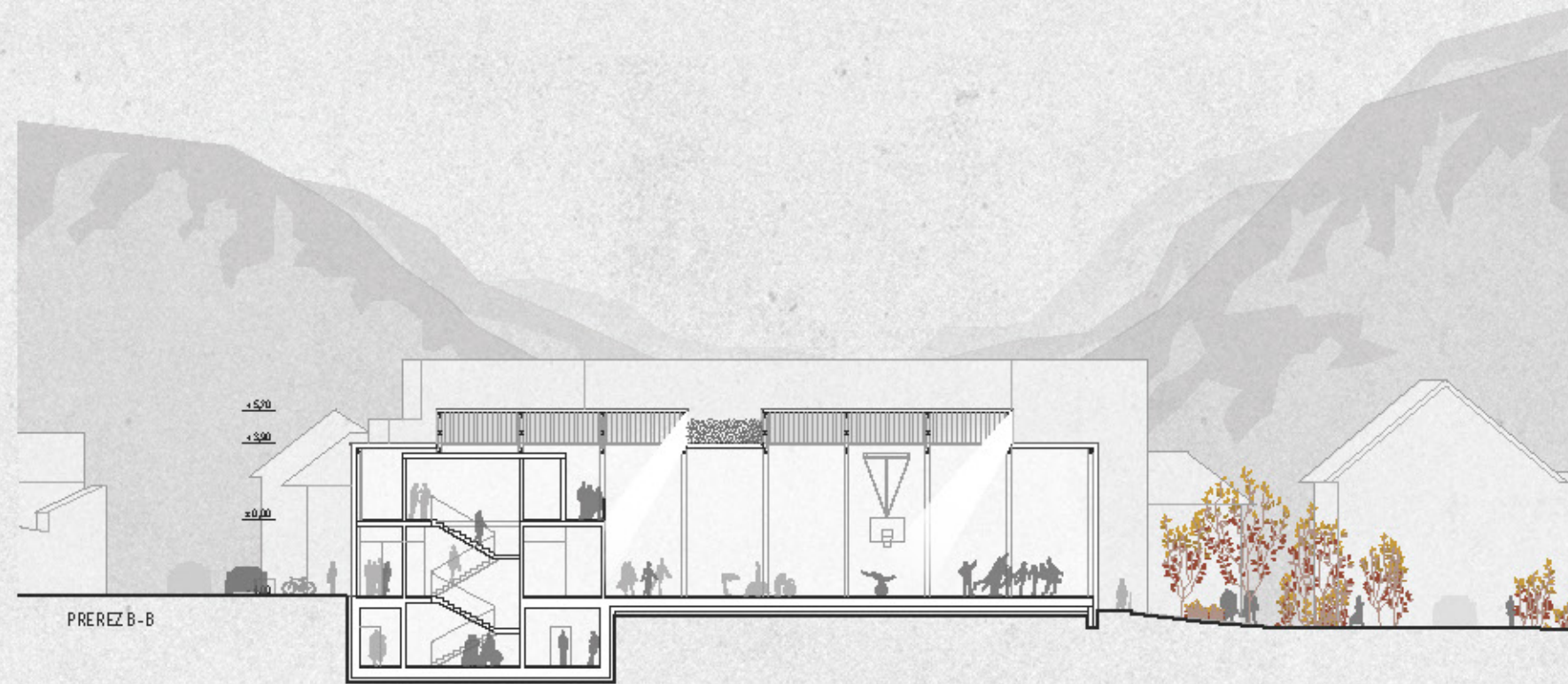




PREREZ E-E



PREREZ D-D



"V smeri sever jug se vzpostavlja nova primarna os - promenada, ki iz južnega dela formira glavni dostop iz šolskega dvorišča z vrtom. Ta definira vhod v kompleks šole iz južne in severne strani."





JUŽNA FASADA



SEVERNA FASADA



ZAHODNA FASADA



VZHODNA FASADA

Zasnova stavbe sledi smernicam za doseganje visoko kakovostne arhitekture in grajenega okolja. Upoštevana so načela: upravljanje, funkcionalnost, okolje, ekonomika, raznolikost, kontekst, občutje kraja in lepota. Arhitekturna, konstrukcijska in materialna zasnova objekta sledijo finančni vzdržnosti in predvidenim investicijskim ciljem kvalitetne izgradnje ter željam po prilagodljivi blisni razporeditvi. To omogoča dolgoročno fleksibilnost rabe prostorov znotraj in izven stavbe. Projektiranje po načelih trajnostne gradnje zagotavlja enostavno in ekonomično vzdržno investicijsko vzdrževanje.



oznaka	prostor	NATEČAJNA NALOGA						NATEČAJNA REŠITEV						RAZLIKA m2		
		NAMEMBNOST PROSTORA po programih	št. učilnic		število kabinetov	m2	skupaj m2	%	št. učilnic		število kabinetov	m2	skupaj m2		%	
			velike	male					velike	male						
SREDNJA ŠOLA JESENICE		7272,12						8.227,35						955,23		
A. PROSTORI ZA POUK		4155,68						57%						4.184,50	51%	28,82
SPLOŠNE UČILNICE																
A.1	Slovenščina	vsi programi	3			60	180,00		3			56,67	170,00		-10,00	
A.2	kabinet	vsi programi			1	24	24,00			1		24,23	24,23		0,23	
A.3	Matematika	vsi programi	2			60	120,00		2			56,82	113,64		-6,36	
A.4	kabinet	vsi programi			1	24	24,00			1		23,75	23,75		-0,25	
A.5	Prvi tuji jezik (angleščina)	vsi programi	1			60	60,00		1			57,47	57,47		-2,53	
A.6	Drugi tuji jezik	vsi programi	1			60	60,00		1			57,52	57,52		-2,48	
A.7	kabinet	vsi programi			1	24	24,00			1		24,40	24,40		0,40	
A.8	Zgodovina, psihologija, umetnost	vsi programi	1			60	60,00		1			57,37	57,37		-2,63	
A.9	kabinet	vsi programi			1	24	24,00			1		24,07	24,07		0,07	
A.10	Geografija, sociologija	vsi programi	1			60	60,00		1			56,69	56,69		-3,31	
A.11	kabinet	vsi programi			1	24	24,00			1		23,75	23,75		-0,25	
SPECIALNE UČILNICE																
A.12	Glasbeno izražanje, glasbeno ustvarjanje, glasbena umetnost	program predšolska vzgoja	1			60	60,00		1			57,52	57,52		-2,48	
A.13	Glasba - instrument	program predšolska vzgoja		4		6	24,00			4		6,12	24,46		0,46	
A.14	kabinet	program predšolska vzgoja			1	24	24,00			1		24,91	24,91		0,91	
A.15	Kemija	vsi programi	1			80	80,00		1			84,13	84,13		4,13	
A.16	Laboratorij - digestorij	vsi programi	1			48	48,00		1			50,10	50,10		2,10	
A.17	kabinet	vsi programi			1	24	24,00			1		24,29	24,29		0,29	
A.18	Fizika, biologija, naravoslovje, družboslovje	vsi programi	1			80	80,00		1			84,13	84,13		4,13	
A.19	kabinet	vsi programi			1	24	24,00			1		24,29	24,29		0,29	
A.20	Likovno izražanje, vaje, umetnostna zgodovina, likovno ustvarjalno izražanje	program predšolska vzgoja	1			80	80,00		1			84,52	84,52		4,52	
A.21	kabinet	program predšolska vzgoja			1	24	24,00			1		24,36	24,36		0,36	
A.22	Specialna učilnica - dietetika	zdravstveni program	1			80	80,00		1			84,02	84,02		4,02	
A.23	Specialna učilnica ZN ODRASLI	zdravstveni program	1			80	80,00		1			84,14	84,14		4,14	
A.24	Kopalnica z wc in tušem za ZN ODRASLI	zdravstveni program			1	20	20,00		1			15,69	15,69		-4,31	
A.25	Specialna učilnica ZN OTROKA	zdravstveni program	1			80	80,00		1			83,64	83,64		3,64	
A.26	Filter - čisti prostor	zdravstveni program			1	20	20,00			1		20,63	21,65		1,65	
A.27	Filter - nečisti prostor	zdravstveni program			1	20	20,00			1		19,34	19,34		-0,66	
A.28	Specialna učilnica za kozmetični modul	zdravstveni program	1			80	80,00		1			84,38	84,38		4,38	
A.29	kabinet	zdravstveni program			3	24	72,00			3		24,88	74,63		2,63	

A.30	Veščine sporazumevanj razvoj in učenje predšolskega otroka, kurikulum oddelka v vrtu...	program predšolska vzgoja	1		60	60,00	1			56,33	56,33	-3,67	
A.31	kabinet	program predšolska vzgoja		1	24	24,00			1	24,27	24,27	0,27	
A.32	Matematika za otroka, naravoslovje za otroka, dužboslovje za otroka, komunikacijska tehnologija,	program predšolska vzgoja	1		60	60,00	1			56,73	56,73	-3,27	
A.33	Specialna učilnica predšolske vzgoje - VPO igralnica	program predšolska vzgoja	1		60	60,00	1			55,57	55,57	-4,43	
A.34	DELAVNICA / specialna učilnica - strojni mehanik	strojni program	1		100	100,00	1			108,90	108,90	8,90	
A.35	kabinet	strojni program		3	24	72,00			3	19,41	58,24	-13,76	
A.36	DELAVNICA / specialna učilnica - CNC tehnologija	strojni program	1		80	80,00	1			93,90	93,90	13,90	
A.37	DELAVNICA / specialna učilnica - orodjarna, ročna obdelava	strojni program	1		100	100,00	1			97,29	97,29	-2,71	
A.38	kabinet	strojni program		1	24	24,00			1	19,55	19,55	-4,45	
A.39	DELAVNICA/specialna učilnica - kovačnica	strojni program	1		80	80,00	1			92,96	92,96	12,96	
A.40	DELAVNICA/specialna učilnica - varilnica	strojni program	1		80	80,00	1			78,99	78,99	-1,01	
A.41	DELAVNICA/specialna učilnica za strojno obdelavo	strojni program	1		120	120,00	1			151,73	151,73	31,73	
A.42	DELAVNICA / specialna učilnica - mehatronik	strojni program	1		100	100,00	1			91,26	91,26	-8,74	
A.43	skladišče materiala	strojni program		1	45	45,00	1			49,23	49,23	4,23	
A.44	skladišče tehničnih plinov	strojni program		1	20	20,00	1			19,80	19,80	-0,20	
A.45	prostor za kompresor	strojni program		1	10	10,00	1			9,63	9,63	-0,37	
A.46	velika predavalnica	vsi programi	1		120	120,00				90,32	90,32	-29,68	
KNJIŽNICA Z MULTIMEDIJO													
A.47	a.) multimedija	vsi programi	1		80	80,00	1			81,19	81,19	1,19	
A.48	b.) kabinet	vsi programi		1	24	24,00			1	19,26	19,26	-4,74	
A.49	c.) knjižnica	vsi programi	1		156,68	156,68	1			176,75	176,75	20,07	
ŠPORTNA VZGOJA													
A.50	a.) vadbeni prostori 3 VP	vsi programi		1	1028	1028,00				1025,44	1025,44	-2,56	
A.51	b.)shrambe	vsi programi		1	52	52,00				56,74	56,74	4,74	
A.52	c.)sodniška niša, goli	vsi programi		2	22	22,00				28,68	28,68	6,68	
A.53	d.)studio	vsi programi		1	4	4,00				5,99	5,99	1,99	
A.54	e.)kabinet	vsi programi		1	39	39,00				39,53	39,53	0,53	
A.55	f.)garderoba za učitelje	vsi programi		1	15	15,00				13,13	13,13	-1,87	
A. SKUPAJ						4155,68	57%	24	4	16	4184,50	51%	28,82

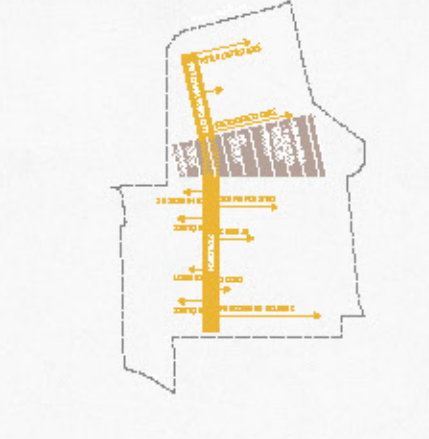
B. OSTALI PROSTORI			1666,44	23%	2324,37	28%	657,93		
B.1	Večnamenski prostor, jedilnica	vsi programi	532	0,4	m2/dijaka	212,80	264,67	264,67	51,87
B.2	Sanitarije dijakov	vsi programi	532	0,2	m2/dijaka	106,40	109,24	109,24	2,84
B.3	Garderobe dijakov / v dvonamenskem zaklonišču	vsi programi	532	0,32	m2/dijaka	170,24	187,24	187,24	17,00
B.4	Posebne garderoba za dijake zdravstvene nege	zdravstveni program				40,00	33,55	33,55	-6,45
	Upravni prostori								
B.5	a) Ravnatelj	skupno				20,00	18,89	18,89	-1,11
B.6	b) Pomočnik ravnatelja	skupno				16,00	18,89	18,89	2,89
B.7	c) Tajništvo	skupno				16,00	18,89	18,89	2,89
B.8	d) Računovodstvo	skupno				16,00	18,89	18,89	2,89
B.9	e) Svetovalni delavec	skupno				16,00	18,43	18,43	2,43
B.10	f) Prostor za razgovore	skupno				16,00	18,12	18,12	2,12
B.11	g) Zbornica	skupno				90,00	87,25	87,25	-2,75
B.12	h) Sejna soba	skupno				40,00	35,90	35,90	-4,10
B.13	i) sanitarije za zaposlene	skupno				15,00	25,28	25,28	10,28
B.14	j) soba za razgovore s starši	skupno				16,00	18,14	18,14	2,14
B.15	Pisarna - enota za izobraževanje odraslih	skupno				20,00	18,39	18,39	-1,61
B.16	Pisarna - vodja delavnic	skupno				16,00	18,89	18,89	2,89
B.17	Projektna pisarna	skupno				20,00	18,89	18,89	-1,11
B.18	Pisarna vzdrževalec IKT	skupno				16,00	19,62	19,62	3,62
B.19	Arhiv	skupno				20,00	5,06	5,06	-14,94
B.20	Garderobe za čistilke	skupno				24,00	18,29	18,29	-5,71
B.21	Čistila	skupno				20,00	29,33	29,33	9,33
B.22	Razdeljevalna kuhinja	skupno				85,00	91,42	91,42	6,42
B.23	Inventar/shramba (v kleti)	skupno				20,00	5,06	5,06	-14,94
B.24	Delavnica hišnika	skupno				16,00	19,62	19,62	3,62
B.25	sistemska soba (strežniki)	skupno				20,00	19,59	19,59	-0,41
B.26	Energetski prostori, klimati, strojnice...	skupno				150,00	82,44	82,44	-67,56
B.27	Zaklonišče (bivalni in ostali prostori)	skupno				343,00	348,75	348,75	5,75
	Prostori športne vzgoje								
B.28	a.) garderobe za dijake	vsi programi				98,00	110,04	110,04	12,04
B.29	b.) čistila	vsi programi				8,00	4,01	4,01	-3,99
	Skupni prostori								
B.30	Večnamenska avla z amfiteatrum	vsi programi				0,00	198,22	198,22	198,22
B.31	Prostor dežurnega dijaka/inje	vsi programi				0,00	17,81	17,81	17,81
B.32	Avtomati za hrano in pijačo	vsi programi				0,00	14,44	14,44	14,44
B.33	Razstavni prostor	vsi programi				0,00	20,52	20,52	20,52
B.34	Predprostor velike predvalnice	vsi programi				0,00	21,43	21,43	21,43
B.35	Čakalni kotiček uprave	vsi programi				0,00	18,35	18,35	18,35
B.36	Razširitev učilnice - tematski kotiček	vsi programi				0,00	350,82	350,82	350,82
	B. SKUPAJ					1666,44	2324,37	28%	657,93
C. KOMUNIKACIJE			1450,00	20%		1718,48	21%	268,48	
C.1	horizontalne komunikacije	vsi programi			/		1502,14	18%	
C.2	vertikalne komunikacije	vsi programi			/		216,34	3%	
	C. SKUPAJ						1718,48	21%	268,48
A+B+C SKUPAJ			7272,12	100%		8227,35	100%	955,23	

V okviru projektne naloge niso bili predvideni mnogi skupni prostori, ki pa odigrajo ključno vlogo v oblikovanju šolskega prostora kot ekskateder okolja in neformalnega učenja v skupni izmeri 635m².

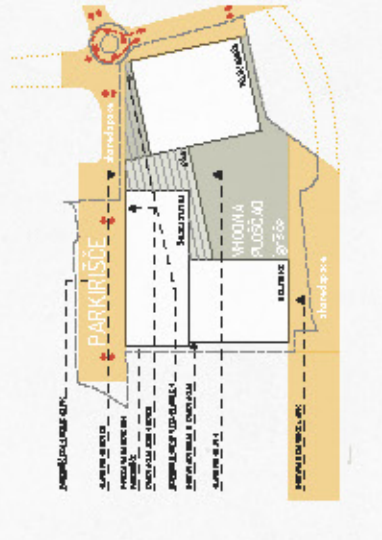
VRSTA DEL	CENA BREZ DDV
dopolnjena idejna zasnova (dop IDZ) in idejna zasnova za pridobitev projektnih in drugih pogojev (IZP),	58.598,57 €
idejni projekt (IDP) usklajen s projektnimi in drugimi pogoji	82.037,99 €
Projektna dokumentacija za pridobitev mnenj in gradbenega dovoljenja (DGD)	117.197,13 €
projektno dokumentacijo za izvedbo gradnje (PZI) za stavbo in ureditev odprtih površin ter projektno dokumentacijo za izvedbo (PZI) za notranjo opremo, vseizdelano na podlagi IDP. Vse vključno s vsemi potrebnimi načrti, elaborati, izkazi, poročili, izračuni, tehnološkimi načrti, popisi del, specifikacijami in drugimi potrebnimi elementi za celovito in popolno izvedbo segmenta PZI predaja PZI dokumentacije v recenzijski pregled	527.387,09 €
izdelava končne dokumentacije PZI za stavbo in ureditev odprtih površin ter končne dokumentacije PZI za notranjo opremo upoštevajoč ugotovitve recenzijskega pregleda	117.197,13 €
sodelovanje pri razpisu za oddajo del in pripravi tehničnega dela dokumentacije za razpis (izdelane na osnovi PZI) ter sodelovanje pri razpisu in racionalizaciji projekta (popisi, sestave, detajli)	23.439,43 €
spremljanje gradnje (projektantski nadzor) (izvedba GOI del je predvidena v letih 2022 do 2026 Predvideni čas gradnje: - 1. faza 12 mesecev - 2. faza 12 mesecev rekonstrukcija 12 mesecev)	128.916,84 €
projekt izvedenih del (PID)	58.598,57 €
vodenje in koordinacija izdelave projektne dokumentacije, pridobivanje projektnih in drugih pogojev, pridobivanje mnenj in gradbenega dovoljenja, sodelovanje v postopku pridobitve uporabnega dovoljenja, sodelovanje pri recenziji	58.598,57 €
Skupaj cena vseh del brez DDV	1.171.971,30 €
22 % DDV	257.833,69 €
SKUPAJ Z DDV	1.429.804,99 €

Skupaj ocenjena vrednost investicije (GOI, notranja oprema in zunanja ureditev) brez DDV	13.787.898 €
22 % DDV	3.033.337 €
SKUPAJ Z DDV	16.821.235 €

000 SREDNJA ŠOLA JESEN DE

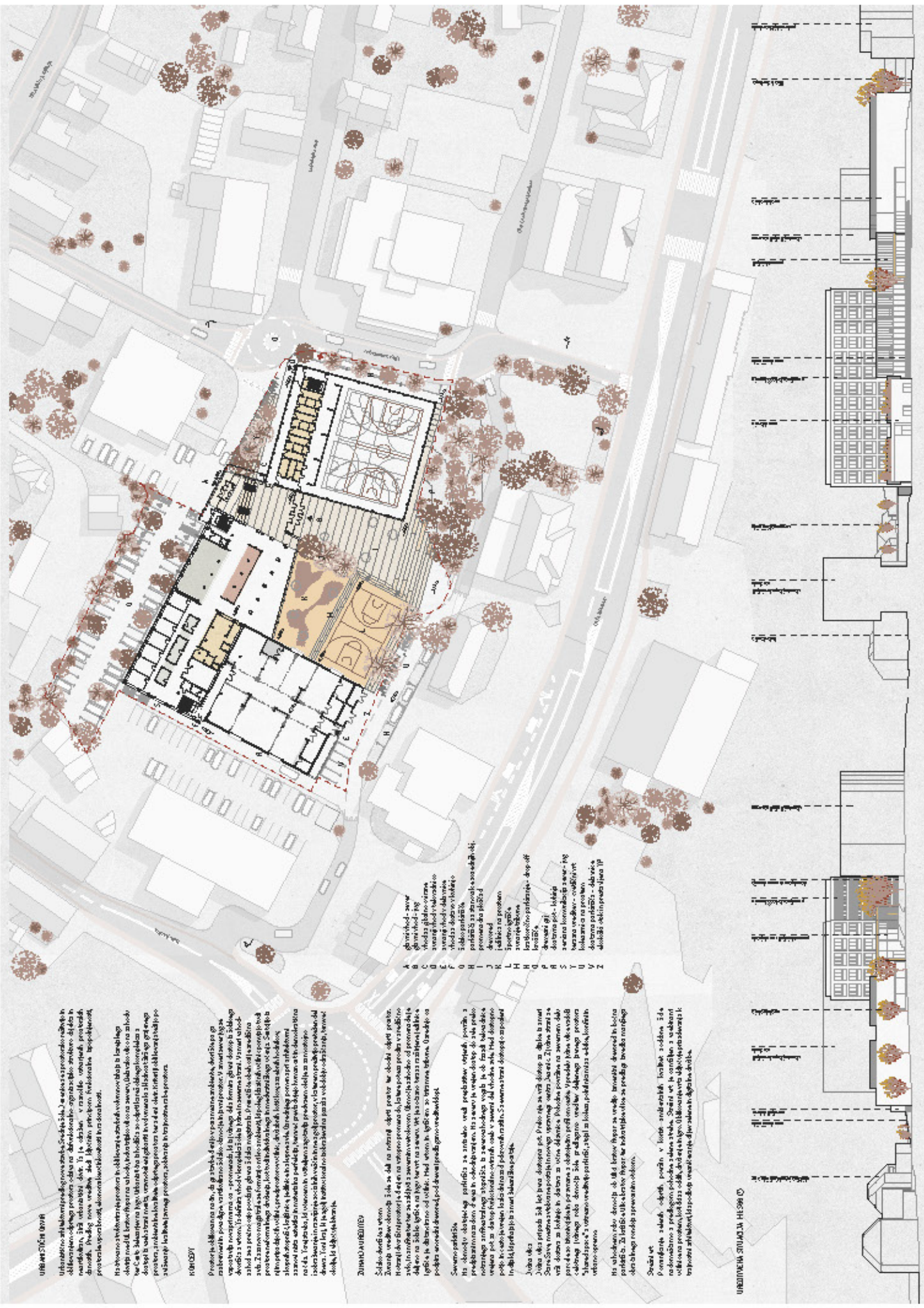


SHEMA URABNEGA OBLASTI



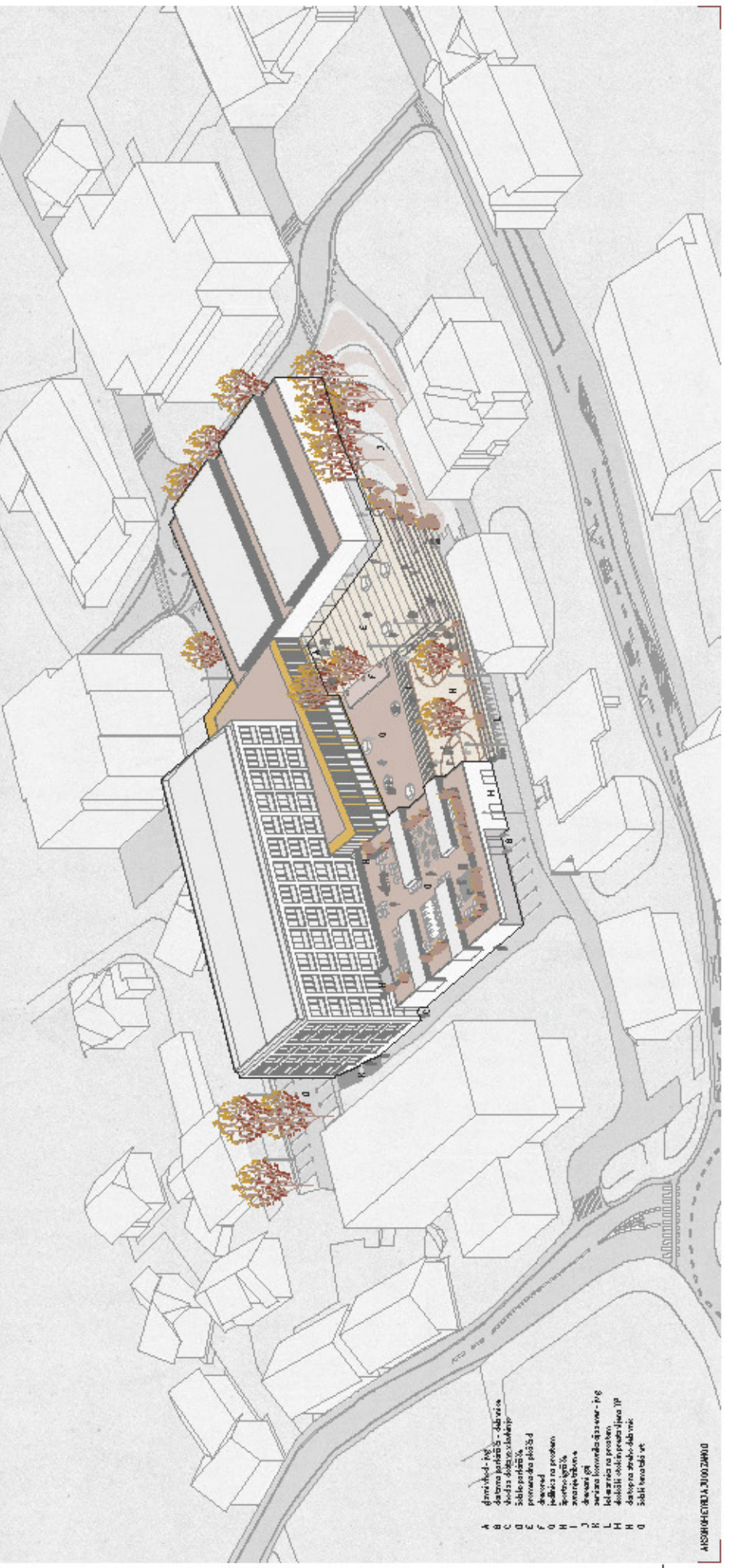
SHEMA ZELENIH STENOV

OBNOVA STRANCIŠČE

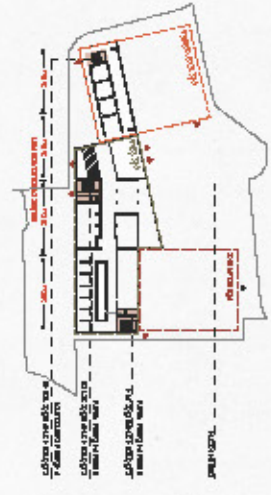
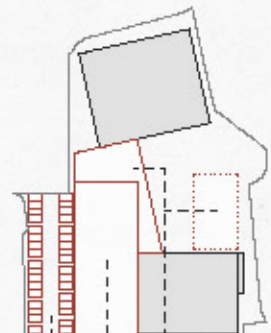
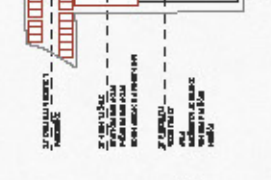
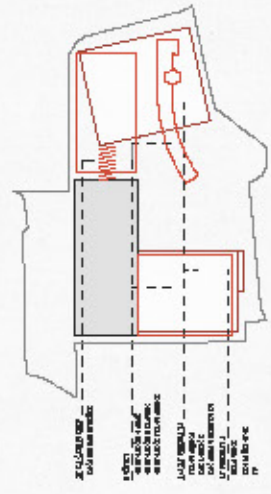


SHEMA ŠKOLNE ZGRADBE

SHEMA ŠKOLNE ZGRADBE



ARHITECTURA, DIZAJN



PRVAZNA FAZA - PRVA FAZA

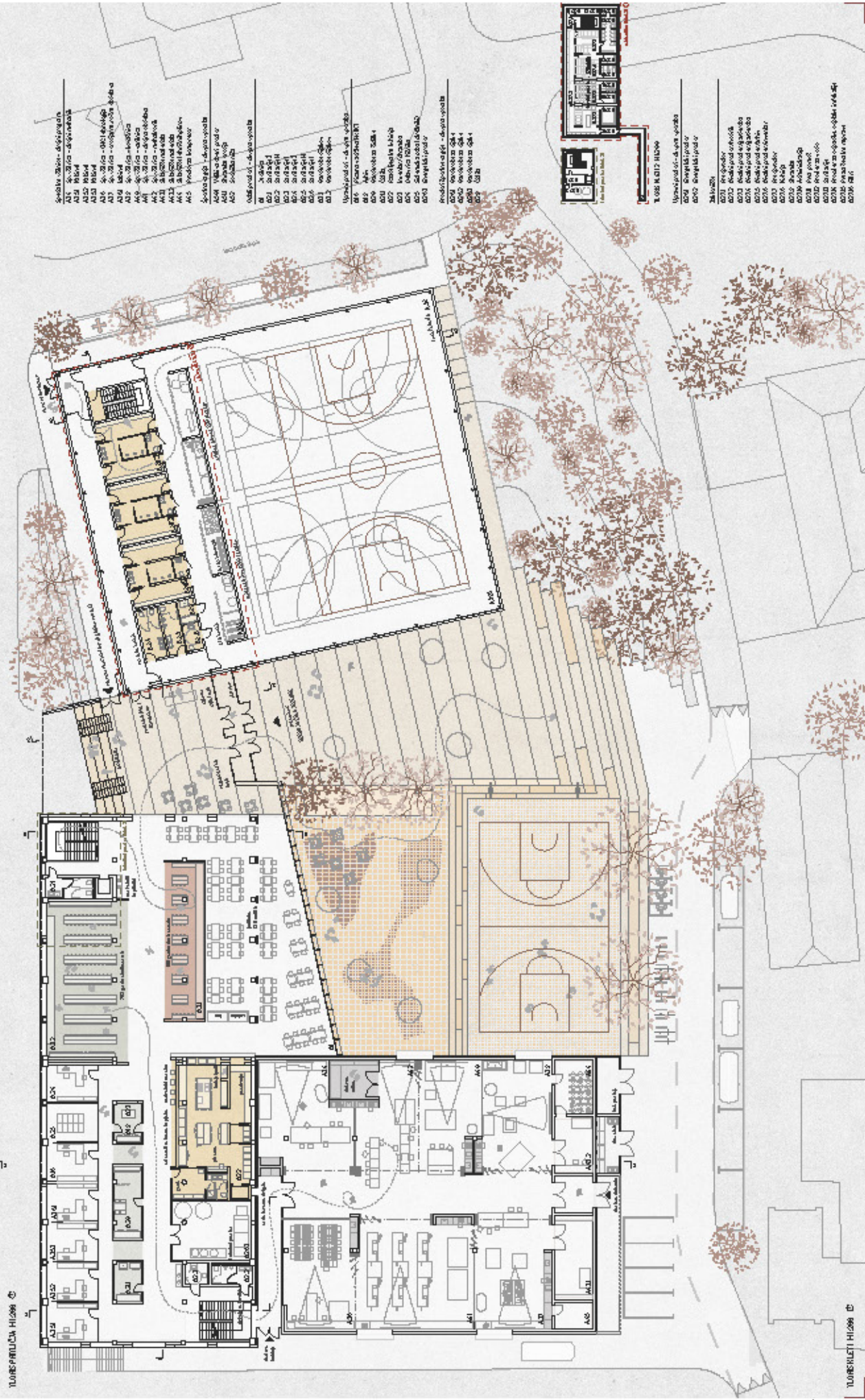
PRVAZNA FAZA - DRUGA FAZA

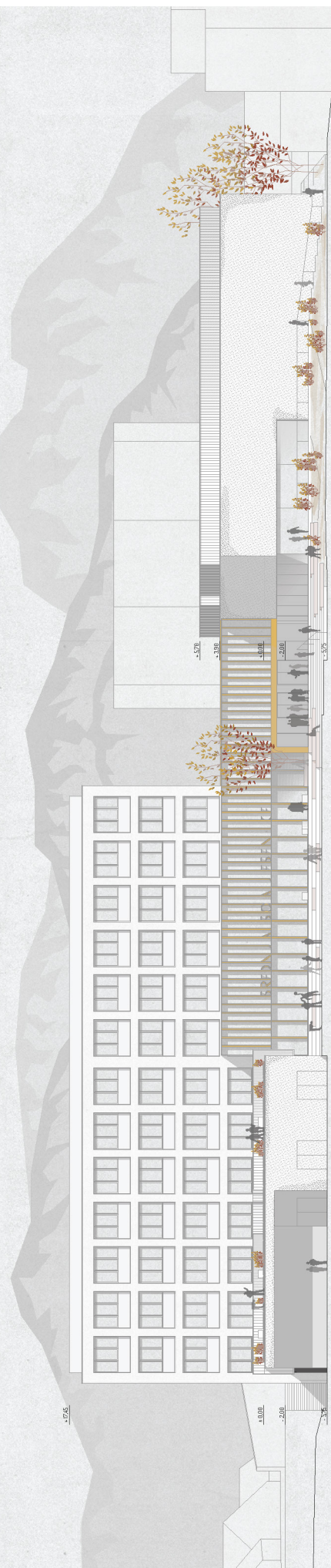
PRVAZNA FAZA - TRTJA FAZA

PRVAZNA FAZA - ČETIRTA FAZA



TURNEPRILUČNA HIŠNA





JUŽNA FASADA M 1:200



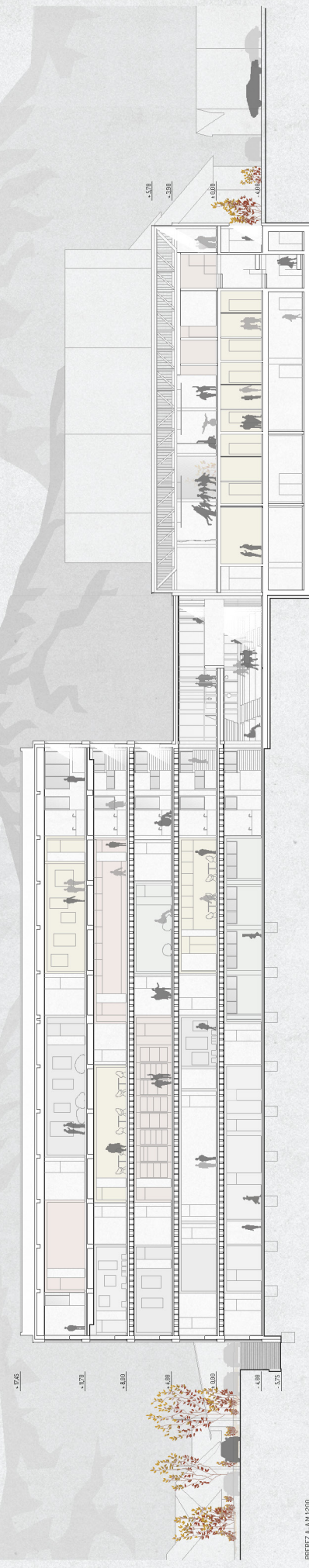
SEVERNA FASADA M 1:200



ZAPADNA FASADA M 1:200



VZHODNA FASADA M 1:200



PRESEZ A M 1:200



PRESEZ B M 1:200



PRESEZ C M 1:200

PRESEZ E E M 1:200



