

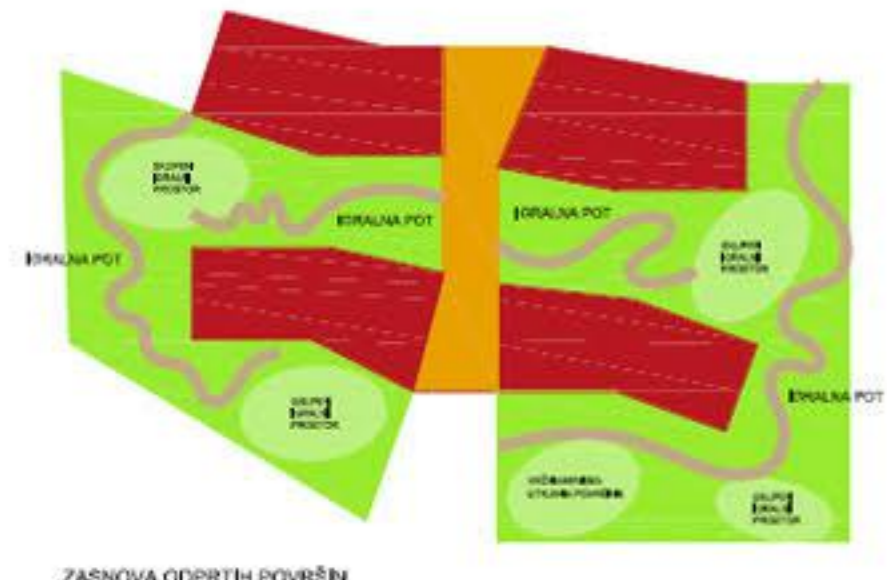
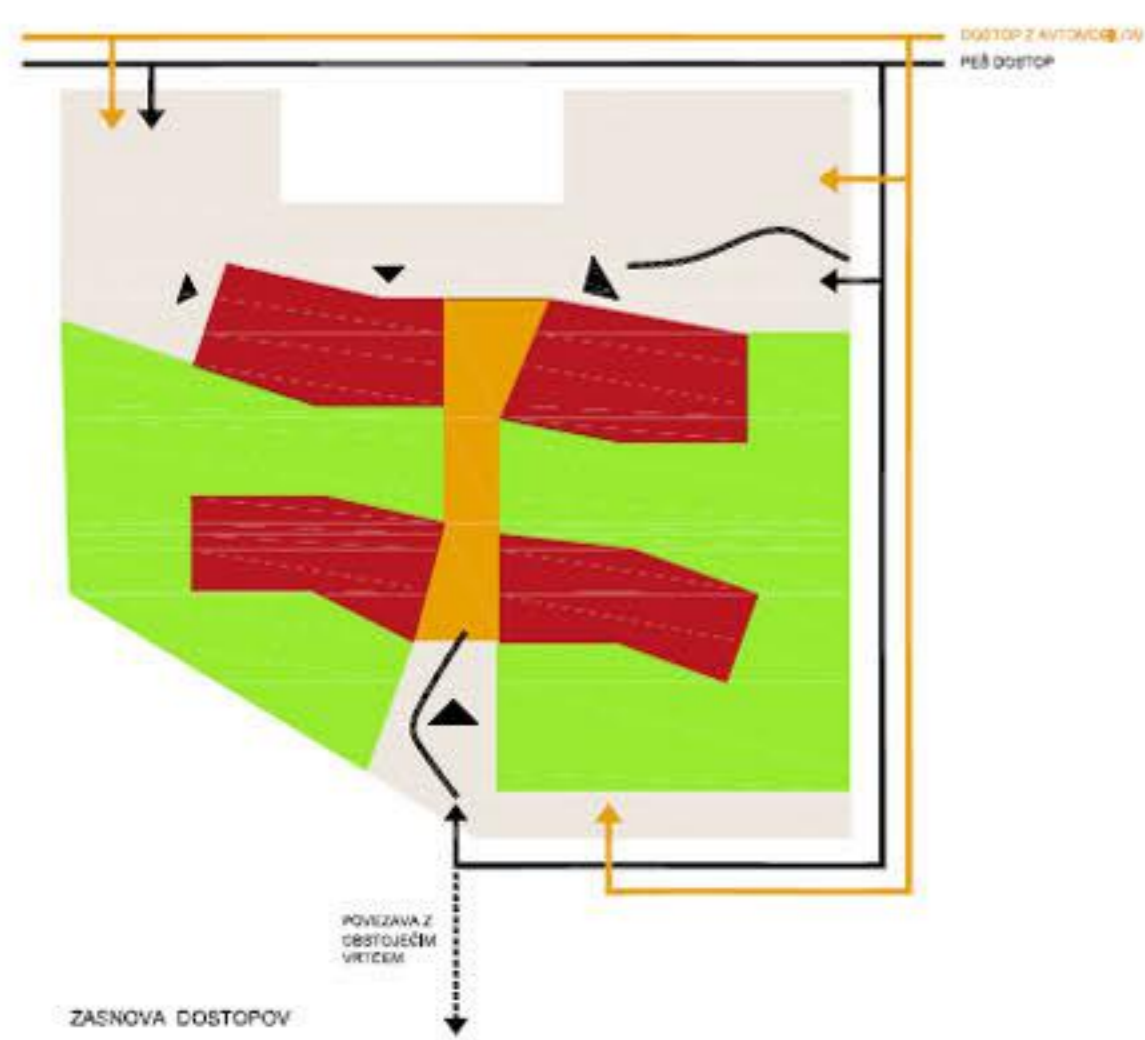
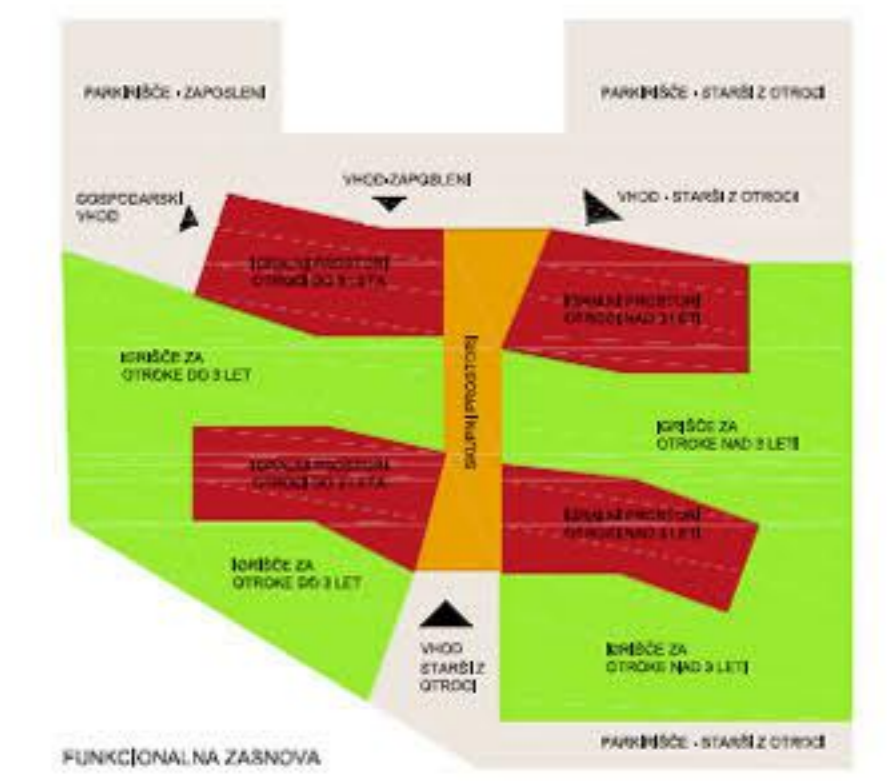
nizkoenergetski vrtec v Ribnici

UMESTITEV V PROSTOR

Vrtec je zasnovan kot nizka, členjena stavba, ki ustrezno reagira na značilnosti lokacije. Dostopi do vrta in posamezni programski sklopi zunanje ureditve so jasno ločeni in pregledno organizirani. Postavitev volumnov v prostor izhaja iz danosti lokacije, upošteva ločenost prostorov glede na starostno obdobje in možnost enostavne izgradnje v dveh fazah. Prostorska zasnova zagotavlja racionalno rabo zemljišča. Severni del parcele, ki meji na obstoječo avtobusno postajo, je izkoriščen za parkirišča in gospodarski dovoz. Stavba vrta se od parkirišč ter vplivov avtobusne in železniške postaje na severu umakne z zelenim pasom, ki popolnoma ločuje dostop od parkirnih in voznih površin. Vrtec je postavljen na mirnejši – južni del lokacije. Na vzhodni strani je upoštevana obstoječa linija zazidave ob Majnikovi ulici, ki se z novo stavbo ohranja. Stavbo vrta sestavljata dva volumna, ki ju povezuje osrednja lamela. Zahodni del stavbe je namenjen prostorom za otroke, starosti do 3 let, vzhodni del stavbe pa otrokom stari nad 3 leta. Severni volumen je namenjen izgradnji v prvi fazi, južni volumen pa v drugi fazi. Stavbna volumna se odpirata proti vzhodu, zahodu in jugu, kjer je organizirano otroško igrišče. Zahodni del igrišča je namenjen otrokom, stari do 3 leta, vzhodni del igrišča pa otrokom nad 3 leti. Vrtec se v veliki meri navezuje na obstoječo zunanjo ureditev in ohranja naravne danosti lokacije.

PROMETNA UREDITEV

Zunanja ureditev je zasnovana preprosto in racionalno ter omogoča jasne povezave in delitev programskih sklopov. V projektu je jasno razmejeno območje motornega in peš prometa. Ureditev zunanjih površin zagotavlja velik zunanji igralni prostor, dostopne in parkirne površine ter pokrito gospodarsko dvorišče. Večji del parkirnih površin je organiziran na severnem delu lokacije ob obstoječi avtobusni postaji. V okviru severnega parkirišča je predvideno tudi obračališče za šolske avtobuse. Uvoz in izvoz za zaposlene in dostavo je s ceste Ob železnici. Uvoza in izvoza za starše z otroki pa sta iz dostopne poti ob obstoječem vrtcu in iz Majnikove ulice. Uvozi in izvozi omogočajo popolno ločenost površin za zaposlene in obiskovalce ter varen dostop otrok in staršev. Zunanja ureditev predvidi peš povezavo med obstoječim in novim vrtcem. Na parceli je zagotovljeno 73 zunanjih parkirnih mest, ki so ločena glede na uporabnike in 6 pokritih parkirnih mest za službena vozila in tehnično osebje. Gospodarski vhod s prostorom za smeti in vhod za kuhinjski trakt je umaknjen na SZ del parcele in omogoča popolno ločenost od ostalih zunanjih površin vrta. Gospodarsko dvorišče je pokrito in zagotavlja ustrezno dostavo za prostore kuhinje, ter parkiranje za tehnično osebje. Na ta način je dvorišče elegantno ločeno od ostalih površin vrta in omogoča več zelenih površin ob stavbi vrta. Urbanistična zasnova omogoča tudi opcijo gospodarskega dvorišča in dostop za dostavna vozila v pritličju. V tem primeru se predvidi dodatno tovorno dvigalo za dostavo ob severozahodni fasadi, nad gospodarskim dvoriščem pa se izvede nadstrešek. Menimo pa je takšna rešitev manj primerna, saj zahteva dodatne komunikacije, manj zelenih površin na parceli in manjšo ločenost od igralnih prostorov.



Umestitev v prostor omogoča tudi izvedbo gospodarskega dvorišča v pritličju in dvigalo v klet, vendar menimo da je poglobljena rešitev boljša, saj je dvorišče vizualno in zvočno ločeno od prostorov za otroke.

SITUACIJA-TLORIS, M 1:500

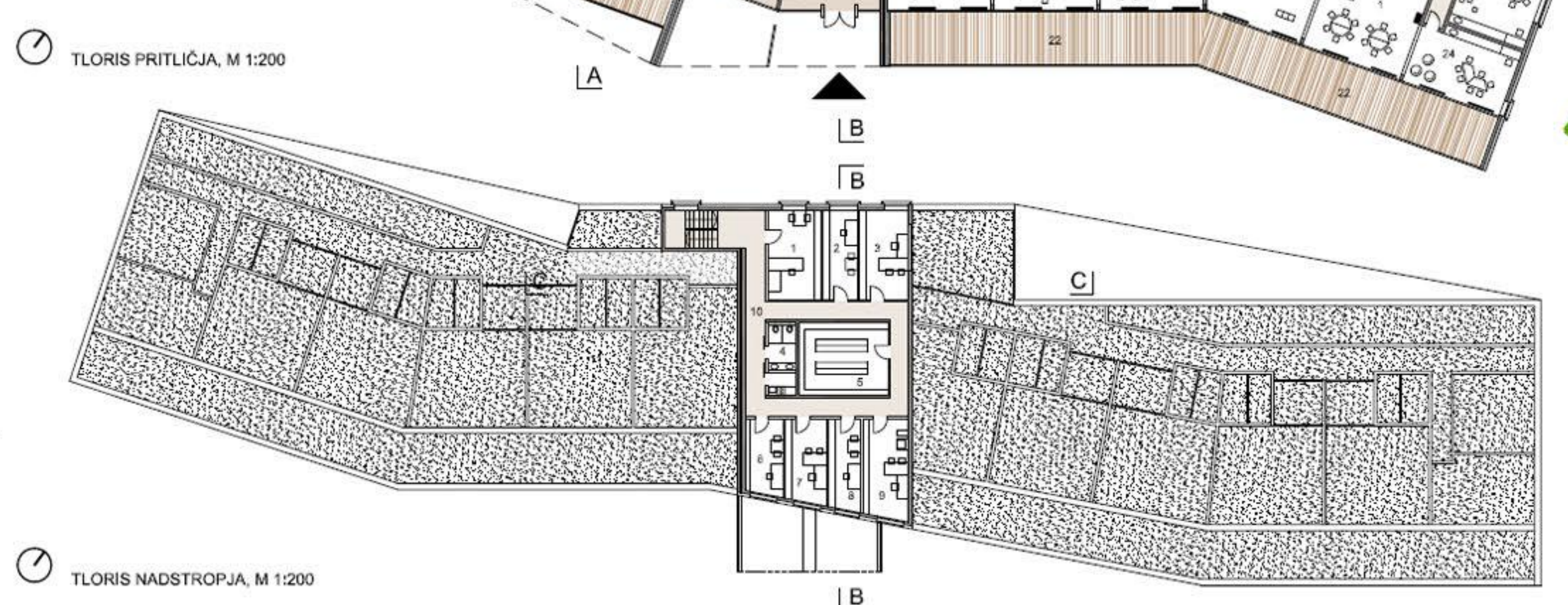
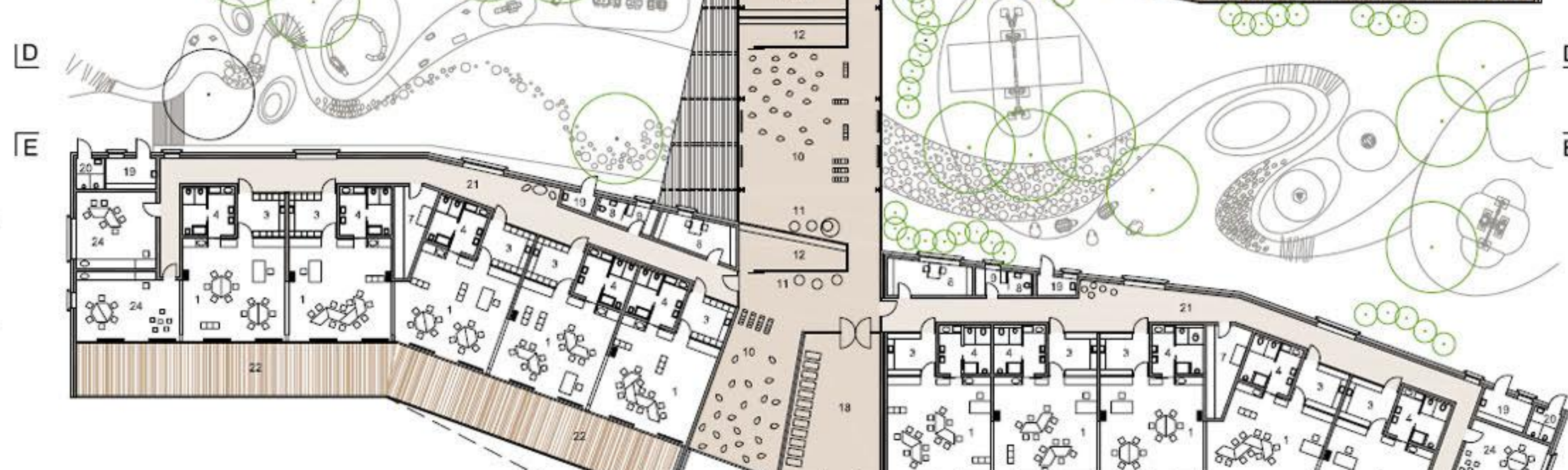
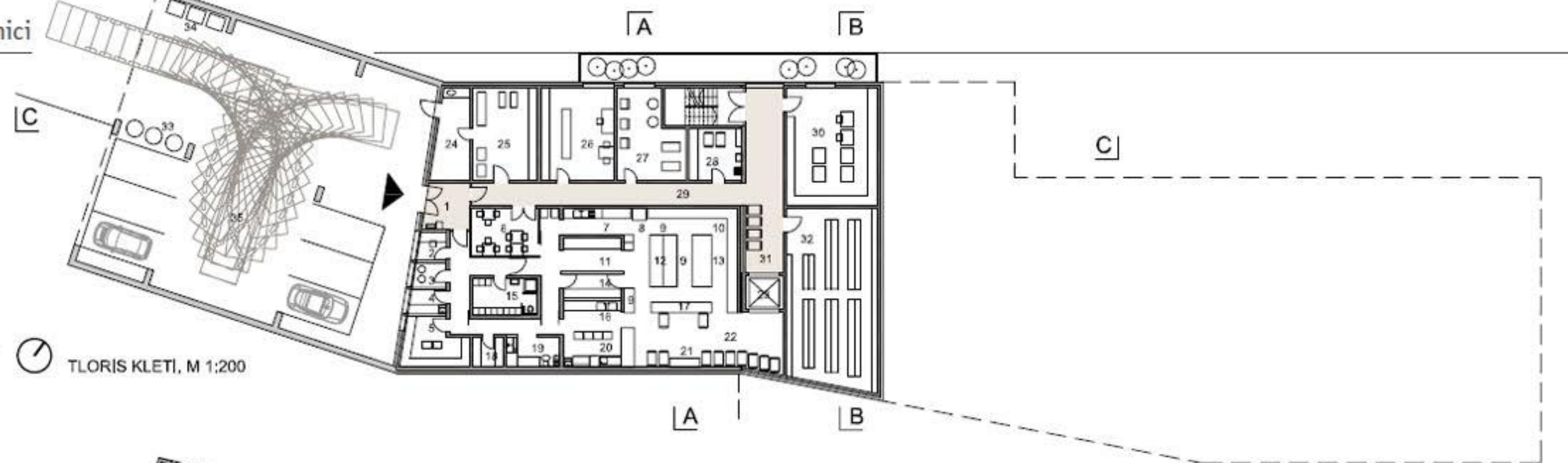


ZASNOVA KRAJINSKE UREDITVE

Razgiban objekt z leseno oblogo je umesčen med parkovno ureditev otroškega igrišča ter nekoliko bolj urbane, a zelene vhodne ploščadi. Oblikovana je bila igriva krajina celotnega prostora, ki je hkrati zasnovana preprosto, jasno in pregledno. Glede na veliko število otrok, ki jih načrtovani sprajme za vsako starostno skupino, sta zasnova objekta in zunanja ureditev usklajena in je odprti prostor otroškega igrišča členjen na manjše podprostore. Veliko število otrok je tako v rabi zunanjega prostora razdeljeno na dve manjši skupini, kar vsem uporabnikom omogoča večje obvladovanje prostora, zaposlenim pa možnost lažjega in nevpadljivega nadzora nad dogajanjem ter posvečanje posamezni skupini ali otroku. Ker zasnova objekta prostor členi na razmeroma ločene in zaključene podprostore, zunanja ureditev ta območja med seboj poveže. Na stičnih točkah se oblikujejo osrednji odprti in večnamenski prostori (večje odprte travnate površine, sklopi igralnih otokov), celota pa je povezana z igralno potjo, ki vijuga v prostoru med volumnoma vrta. Obod igrišča je reliefno razgiban, tako da zaokroži notranjo igrivo krajino in ponudi nove vsebine igre, prilagojene posamezni starostni skupini.



nizkoenergetski vrtec v Ribnici



LEGENDA PROSTOROV - KLET:

- 1 OŠTARA
- 2 KUHINJA - PISARNA
- 3 KUHINJA - ORGANSKI ODPADKI
- 4 ČISTILA KUHINJE
- 5 PROSTOR ZA SUHA ŽIVILA
- 6 ŽELIČNICA ZA ZAPOLNE
- 7 POMEVANCE POSODE, KUHANJE
- 8 KUHINJA - TERMIČNA OBDELAVA
- 9 KUHINJA - FINE PRIPRAVE
- 10 KUHINJA - MOČNATE JELE
- 11 PROSTOR ZA MLADUŠKE
- 12 KUHINJA - TERMIČNA OBDELAVA
- 13 HLADNA KUHINJA
- 14 KUHINJA - PRELOČNO SKLADIŠČE
- 15 KUHINJA - GARDEROBE IN SANITARIJE ZA ZAPOLNE
- 16 KUHINJA - POMEVANCE IN SHRANJEVANJE TRANSPORTNE POSODE
- 17 KUHINJA - IZDAJA
- 18 KUHINJA - SKLADIŠČE ZELJAVINE
- 19 KUHINJA - OROBA PREDPRAVA SADIJA IN ZELJAVINE
- 20 KUHINJA - POMEVANCE ŽIVILNE POSODE
- 21 KUHINJA - PROSTOR ZA KUHIL
- 22 KUHINJA - OFFICE
- 23 TOVORNO DVIGALO
- 24 PROSTOR ZA ČISTILNE KOSILNICE
- 25 PROSTOR ZA KOSILNICE
- 26 HELENOVA DELAVNICA
- 27 KOTLOVNICA
- 28 PROSTOR ZA ČISTILA
- 29 KOMUNIKACIJA
- 30 PRALNICA
- 31 PREOPROSTOR TOVORNEGA DVIGALA
- 32 PROSTOR ZA PREOSTALO OPREMO - CENTRALNO SKLADIŠČE
- 33 EKOLOŠKI OTOK
- 34 SMETI
- 35 OBRAZLIŠČE

LEGENDA PROSTOROV - PRITLIČJE:

- 1 IGRALNICA
- 2 OŠTARNE PROSTOR ZA DEJAVNOSTI OTROK Z MOŽNOSTJO PRESTRUKTURIRANJA V IGRALNICO
- 3 GARDEROBA ZA OTROKE
- 4 SANITARIJE ZA OTROKE
- 5 PROSTOR ZA INDIVIDUALNO DELO Z OTROKI
- 6 PEDAGOŠKA SOBA IN SOBA ZA STARŠE
- 7 KABINET ZA SKUPNA VZGOJNA SREDSTVA IN PREPOMOČKE
- 8 SANITARIJE ZA STROKOVNI DEL
- 9 GARDEROBE ZA STROKOVNI DEL
- 10 OSREDNJI PROSTOR
- 11 OSREDNJI PROSTOR - KOTIČEK ZA STARŠE
- 12 SHRAMBA ZA PREPOMOČKE
- 13 TOVORNO DVIGALO
- 14 VARNOSTNO SERVISNO HOVČEK OB TOVORNEM DVIGALU S PROSTOROM ZA VOZIČKE
- 15 SANITARIJE ZA OŠKROVALCE
- 16 VETROLOV - ZAPOLNENI
- 17 STOPNIŠČE
- 18 VETROLOV - STARŠI Z OTROKI
- 19 SHRAMBA ZA IGRALICE
- 20 SANITARIJE ZA OTROKE NA IGRISČU
- 21 KOMUNIKACIJE
- 22 TERASE IN IZHODI IZ IGRALNICE
- 23 SKUPNE PROSTOR ZA STROKOVNE DELAVCE
- 24 OŠTARNE PROSTOR ZA DEJAVNOSTI OTROK
- 25 IGRISČE ZA OTROKE DO 3 LET
- 26 IGRISČE ZA OTROKE NAD 3 LETA

LEGENDA PROSTOROV - NADSTROPJE:

- 1 PROSTOR ZA POSLOVNO SEKRETARJO
- 2 PROSTOR ZA ORGANIZATORJA PREHRANE
- 3 PROSTOR ZA SVETOVALNICA DELAVKA
- 4 SANITARIJE ZA UPRAVNO S ČAČNO KUHINJO
- 5 PROSTOR ZA ABHEV VRTICA
- 6 PROSTOR ZA ADMINISTRATORJA
- 7 PROSTOR ZA RAČUNOVOJCA
- 8 PROSTOR ZA POMOČNICA RAVNATELJA
- 9 PROSTOR ZA POMOČNICA RAVNATELJA
- 10 KOMUNIKACIJE
- 11 ZNAČNE PROSTOR NAD PRITLIČJEM



FUNKCIONALNA ZASNOVA

V stavbi so zelo jasno ločeni skupni prostori, igralni prostori in spremljajoči prostori. Vhoda za starše z otroci sta 2: z vhodne ploščadi na severovzhodni in z južne strani. Vhod za zaposlene je s severozahodne strani. Etaže vrta so med seboj povezane s stopniščem, ki se nahaja zraven vhoda za zaposlene. **Tovorno dvigalo** v središču zagotavlja kratke povezave med prostori.

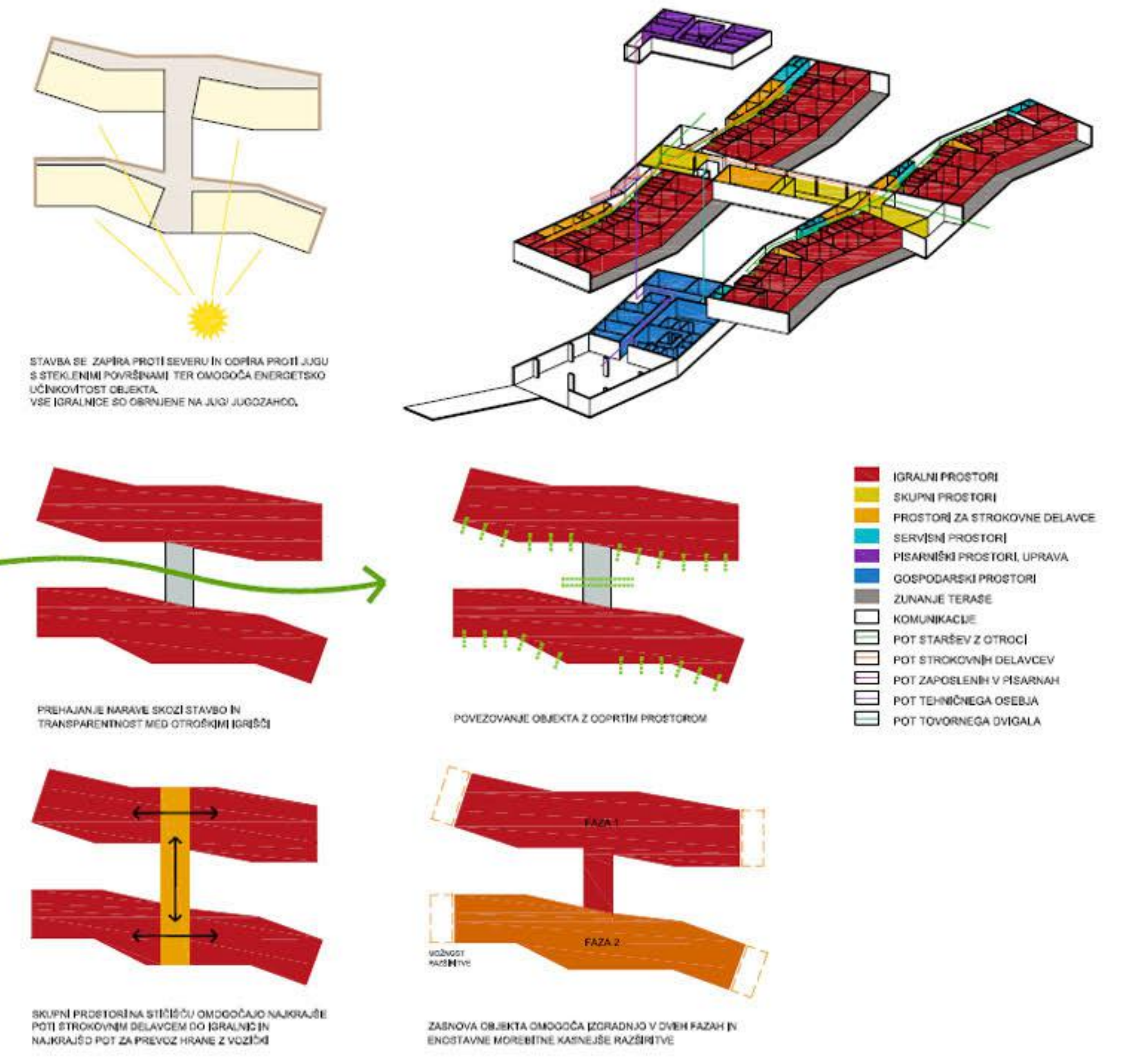
Vrtec je zasnovan iz dveh stavbnih volumnov, ki ju povezuje osrednja lamela s skupnimi prostori vrta. Igralni prostori so ločeni glede na starost otrok. **Zahodni del** stavbe je namenjen otrokom starihim do 3 let, **vzhodni pa otrokom nad 3 leta**. Stavba je razdeljena na 2 sklopa: **severni del** se izvede v prvi fazi, **južni del** v drugi fazi. Organizacija prostora zagotavlja **fleksibilnost objekta** in enostavne kasnejše razširitve.

Vse igralnice so dosledno orientirane na jug in omogočajo optimalno osvetlitev, izrabo sončne energije in **energetsko učinkovitost objekta**. Vse igralnice imajo zunanje terase, ki se nadaljujejo v otroško igrišče. Takšna zasnova omogoča **neovirano širitev dejavnosti iz notranjega v zunanji prostor**. Lega igrišča vrta omogoča popolno zaščito pred negativnimi vplivi okolja.

Igralne enote so povezane z **osrednjo lamelo**, ki združuje skupne prostore vrta in omogoča **fleksibilno uporabo prostora**. Osrednja pozicija zagotavlja zadostno **zvočno zaščito**. Glavni osrednji prostor je v povezovalni lameli in se z obeh strani odpira v naravo.

Objekt je delno podkleten. V kleti se nahajajo **gospodarski prostori**. **Tovorno dvigalo** je postavljeno v osrednji del stavbe in omogoča direktno povezavo s kuhinjo in **najkrajši pot za prevoz hrane z vozički** v igralnice. Zagotovljena je popolna ločenost prostorov od površin, namenjenih otrokom.

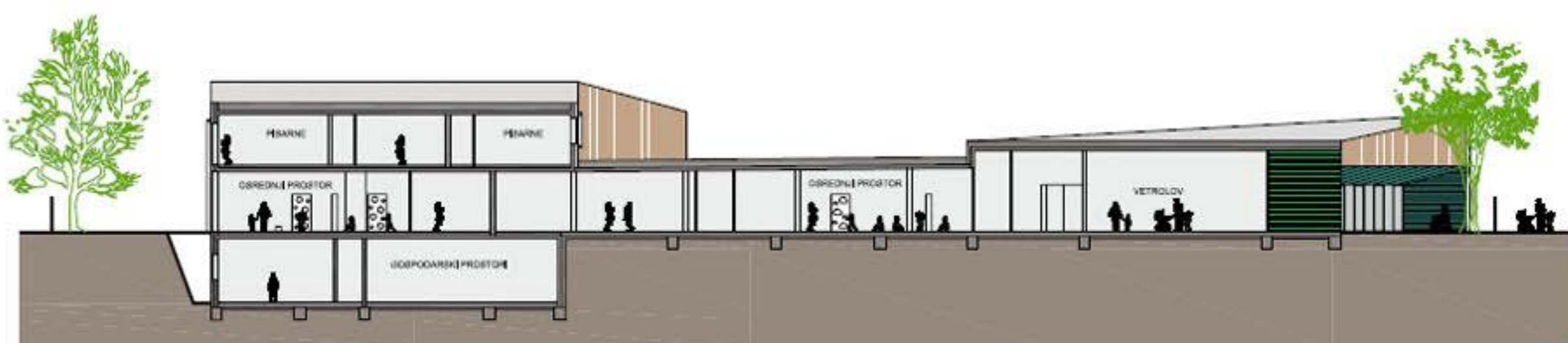
Nadstropje objekta je namenjeno **pisarniškim prostorom**: upravnim prostorom vrta ter pisarnam za tajništvo, svetovalnega delavca in organizatorja prehrane. Prostor za poslovno sekretarko se nahaja ob stopnišču in omogoča enostavno dostopnost za predvideno delo s starši. Z uestmitvijo pisarn v nadstropje je vzpostavljena možnost opravljanja **mime dejavnosti**, ločena od igralnih prostorov.



nizkoenergetski vrtec v Ribnici



PREČNI PREREZ AA, M 1:200



PREČNI PREREZ BB, M 1:200



VZDOLŽNI PREREZ C-C, M 1:200



VZDOLŽNI PREREZ DD, M 1:200



VZDOLŽNI PREREZ EE, M 1:200

KONSTRUKCIJSKA ZASNOVA

Objekt je zasnovan kot pretežno pritična armirano betonska stenasta konstrukcija, v manjšem delu objekta pa je etažna zasnova K+P+N. Objekt je sestavljen iz dveh vzdolžnih krakov. Vsak krak je dilatiran na dve med seboj ločeni dilatacijski enoti. Povezovalni prečni krak med obema vzdolžnima krakoma je zasnovan kot okvirna jeklena konstrukcija z armirano betonsko Hi-bond strešno ploščo. Povezovalni krak deluje kot samostojna dilatacijska enota, ki je v vzdolžni smeri zavetrovan z diagonalnim povezjem v prečni smeri pa zadostno togost zagotavljajo jekleni okvirji s strešno Hi-bond ploščo. Medetažne konstrukcije vzdolžnih trakov so zasnovane kot armirano betonske plošče, ki so podprte z armirano betonskimi stenami, slopi in nosilci. Zadostno potresno odpornost se zagotavlja z armirano betonskimi prečnimi in vzdolžnimi stenami, ki prevzemajo horizontalne seizmične obremenitve.



KONCEPT NIZKOENERGETSKEGA VRTCA

Koncept nizkoenergetskega vrtca odlikuje visoka stopnja bivalnega ugodja, enakomerna klima v prostoru, energetska učinkovitost, nizka toplotna prehodnost in zrakotesnost ovoja in višje temperature notranjih obodnih površin.

ORIENTACIJA VRTCA - PASIVNO OGREVANJE: Veliko pozornosti smo namenili orientaciji objekta na dani parceli. Objekt je zasnovan tako, da v zimskem času, ko je sonce nizko na obzorju sprejme čim več neposredne sončne energije (pasivno ogrevanje), poleti pa čim manj. Zato so bivalne oddelčne enote z večjimi zasteklitvami orientirane na južno stran objekta, na severni strani objekta pa so predvideni pomožni prostori z minimalnimi zasteklitvami. Pregrevanje objekta v letnem obdobju preprečimo z uporabo zunanjih žaluzij na steklenih površinah in z nizko toplotno prehodnostjo ovoja z velikim faznim zamikom. Z uporabo izolacije z velikim faznim zamikom preprečimo pregrevanje konstrukcije.

ZRAKOTESNOST OVOJA: Zrakotesnost ovoja ima velik vpliv na toplotno ugodje in zvočno zaščito. Okna bodo vgrajena skladno s sodobnimi smernicami RAL montaže. Za tesnjenje stikov med okenskim profilom in zidom oz. špaleto bodo predvideni tesnilni trakovi, s katerim zagotovimo, da bo notranji stik okvirja in stene zrakotesen in paroneprepusten, osrednji del toplotno zaščiten, zunanji del pa paroprepusten. Gradbena konstrukcija bo zasnovana brez toplotnih mostov. Povezave med posameznimi gradbenimi elementi bodo načrtovane tako, da se čim bolj približamo kriteriju pasivnih objektov (linijski toplotni mostovi $\Psi_{s,0,01W}/(mK)$).

STROJNE INSTALACIJE

V vrtcu, načrtovanem po standardu za nizkoenergetske objekte, ne bo veliko težav z ogrevanjem in hlajenjem, saj bodo toplotne izgube v zimskem in toplotni dobitki v letnem obdobju zelo nizki. Predvideni so nizkotemperaturni sistemi za ogrevanje in hlajenje, ter prezračevalni sistemi z visokimi izkoristki vračanja toplotne energije. Glede na to, da bo za ogrevanje za otže območje javnih objektov predvidena skupna kotlovnica na lesno biomaso, je za potrebe vrtca predvidena začasna kotlovnica na ekstra lahko kurilno olje. Za ogrevanje objekta in pripravo sanitarne tople vode so predvideni vakuumski sprejemniki sončne energije po principu heat pipe s termično zaporo, ki preprečujejo pregrevanja sistema v letnem obdobju. Sistem ogrevanja sanitarne vode bo zasnovan tako, da je onemogočen razvoj legionele.

Prostori se ogrevajo in hladijo preko talnega ogrevanja in aktiviranja betonskega jedra v stropni konstrukcijski plošči. V spodnjem delu stropa so vbetonirane cevi, preko katerih se ohranja zeleno temperaturo betonskih stropov. Stropovi z aktiviranjem betonskega jedra so brez oblog in so namenjeni dogrevanju in hlajenju objekta. Osnovno ogrevanje se izvaja preko talnega ogrevanja.

Vsi prostori so prislino prezračevani s prezračevalnimi napravami z visokimi izkoristki vračanja toplote, zato je del podstrešja severnega objekta izkoriščen za namestitvev prezračevalnih naprav. Hlajenje objekta se izvaja preko zračno hlajenega hladilnega agregata, odpadna toplota pa se izkorišča za ogrevanje sanitarne tople vode. Za potrebe tehnologije kuhinje je predviden sistem plinske instalacije z utekočinjenim naftnim plinom. Utekočinjeni naftni plin se shranjuje v podzemnih plinohramih, za uplinjanje pa je uporabljen vodni izparilnik.

Vse naprave za ogrevanje, hlajenje, pripravo sanitarne tople vode in prezračevanje se izvedejo v prvi fazi in so dimenzionirane tudi za potrebe otroških oddelkov izvedenih v drugi fazi.

nizkoenergetski vrtec v Ribnici

ARHITEKTURNA ZASNOVA

Zasnova stavbe izhaja iz reliefnih, klimatskih, ekoloških in kulturnih značilnosti krajine. Predvidena je nizka, členjena arhitekturna rešitev, ki upošteva bližino strnjenegega naselja. Stavbne mase novega vrtca so subtilno oblikovane in se kvalitetno vključujejo v lokalni prostor skupaj.

Oblika stavbe vrtca izhaja iz reliefa hribovite okoliške pokrajine. Stavbo sestavljata dva, med seboj povezana volumna. Severni volumen je višji, južni volumen je pritičen in nižji. Streha obeh volumnov je rahlo nagnjena in simbolično ustvarja podobo okoliških hribov.

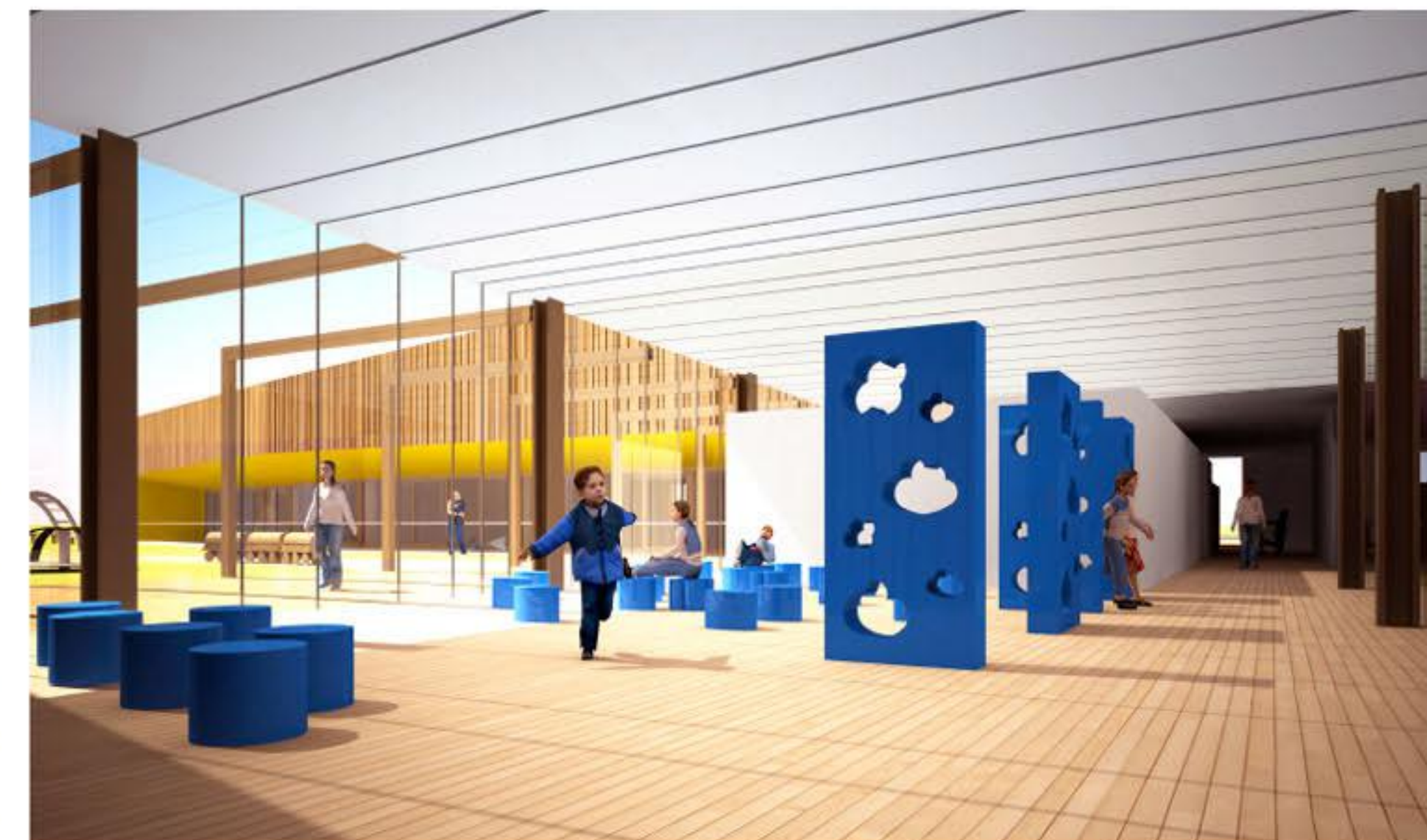
Stavbna volumna sta lomljena, na ta način delujeta krajša in ustvarjata občutek bližine in varnosti, ki je pri otrocih zelo pomembna. Vsi vhodi v vrtec so poudarjeni z velikimi nadstreški, ki jasno oblikujejo dostope do stavbe in nudijo ustrezno zaščito pred neugodnimi vremenskimi vplivi.

Stavba vrtca je splošno dostopna do okolice. Nadaljuje tradicijo krajine, zato je objekt 'oblečen' v leseno oblogo. Oba volumna sta s severni strani zaprta, z južne strani pa zastekljena se odpirata v zeleno, naravno otroško igrišče. Vse terase ob igralnicah so pokrite, ponujajo primerno zaščito pred soncem in omogočajo uporabo tudi ob slabšem vremenu. Dolgi napuči zagotavljajo kvaliteten klimo ter prijazen in topel izgled. Vse igralnice so orientirane na jug ali jugozahod in imajo potrebno naravno in umetno senčenje steklenih površin.

Stavba vrtca je nemenjena najmlajši populaciji, zato je igriva in dinamična. Obdana je z vsemi barvami mavrice. Barve se na objektu pojavijo v obliki barvnih okenskih okvirjev in poglobljenih fasadnih površin. Stavbo objame celotni barvni spekter: od rdeče barve na severnem vhodu, oranžne barve ob vhodu za zaposlene, rumenih tonov ob igralnicah prvega starostnega obdobja, zelene barve ob južnem vhodu, modro-vijoličnih tonov ob igralnicah drugega starostnega obdobja. Na ta način je omogočena lahka orientacija v prostoru, preglednost objekta in prepoznavanje barv za otroke.

Mavrični barvni spekter se pojavi tudi v notranjosti objekta. V hodnikih ob igralnih prostorih se enaka barva kot zunaj pojavi na stenah, ki se dodatno opremijo tudi z otroškimi risbami, tako da otroci sami oblikujejo prostor.

V osrednjih prostorih predlagamo pomirne barvne stene z izvlečnimi blazinami z različnimi motivi iz narave: v severnem delu so to rdeči cvetovi, v osrednjem večnamenskem prostoru modri oblaki, v južnem osrednjem prostoru pa zeleni listi. Izvlečne blazine se lahko uporabijo namesto stolov oz. klopi. Pomirne stene je možno pošluno sestavljati med seboj in organizirati različne tipe prostorov. Barve notranjosti in zunanosti so vedno poenotene. Notranji prostor je oblikovan iz otroške perspektive in rezultat je interier, v katerem lahko otroci eksperimentirajo, plezajo, opazujejo ali sedijo. Centralni prostor na ta način postane prostor srečevanj in različnih dogodkov za otroke, starše in zaposlene.



SEVEROVZHODNA FASADA, M 1:200



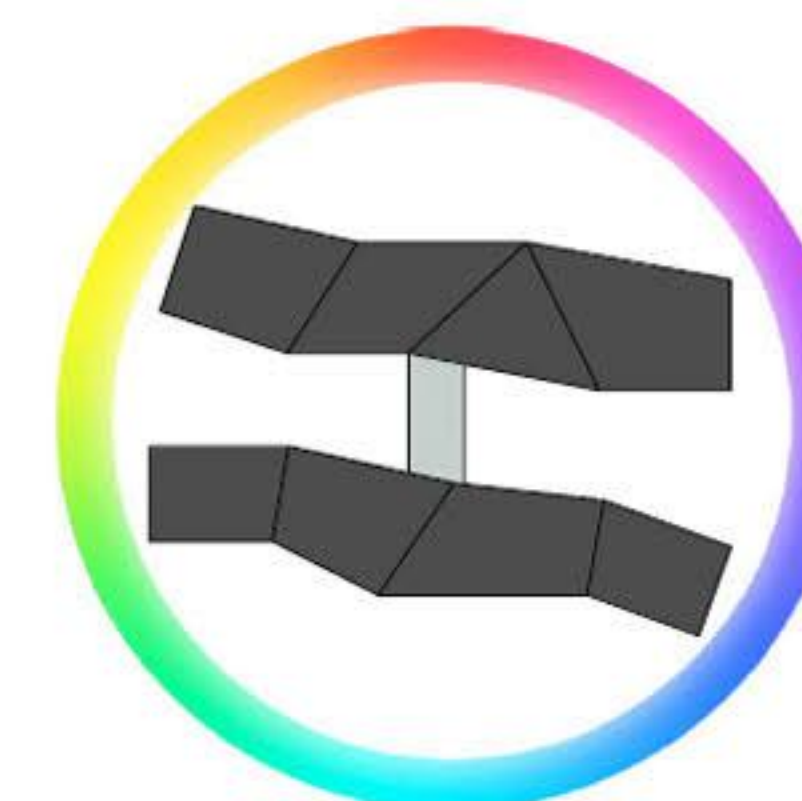
POMIRNE STENE Z IZVLEČNIMI BLAZINAMI (STOLČKI) V OSREDNJEM PROSTORU Z NARAVNIMI MOTIVI IN BARVAMI MAVRICE.



OBLIKOVAN ZIDEC (PANO ZA OTROŠKE POSLIKAVE)



SEVEROZAHODNA FASADA, M 1:200



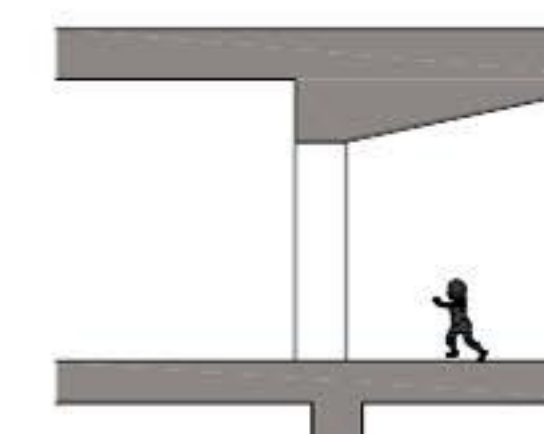
STAVBO VRTCA OBDAJA CELOTEN MAVRČNI BARVNI SPEKTER



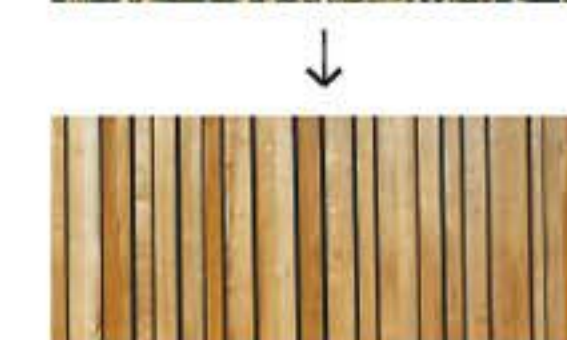
JUGOZAHODNA FASADA, M 1:200



JUGOVZHODNA FASADA, M 1:200



POKRITE TERASE NUČJO POTREBNO ZAŠČITO PRED



OVOJ OBJEKTA IZHAJA IZ PODOBE OKOLIŠKIH GOZDOV

nizkoenergetski vrtec v Ribnici

Igralna pot je pot mehkih oblik, različnih tlakovanj in različnih vsebin, ki vijuga v prostoru. Podlaga je peščena, tlakovana, iz sekancev ali travnata pot. Podlaga je členjena z različnimi elementi kot so večji prodniki, hodi/piloti v prečnem prerezu, hodi v podolžnem prerezu, barvni krogi na tlaku ali stopalni kamni iz rezanega kamna v travi, celotna poteza pa je dodatno razgibana s travnatimi griči in igralnimi otoki (podlaga iz peska ali sekancev). Pot je oblikovana tako, da vzpodbuja različne igre, kobacanje, prvo sprehajanje in lovjenje ravnotežja, pogumno tekanje in poskakovanje, spoznavanje materialov ipd. Na otroškem igrišču za otroke starosti do 3 let so razširitev igralne poti hkrati igralno polje, na katerega so umeščena igrala, medtem ko so na igrišču za starejše otroke igrala umeščena izven poti, v travo in igralna polja. V koncept osrednjih odprtih prostorov in igralne poti je na zahodni strani umeščena t.i. **povezovalna pot**, ki poteka vzdolž zunanjih teras in ob objektu ter skozi osrednji odprti prostor. Je najkrajša tlakovana povezava med posameznimi vsebinskimi sklopi, prehodni prostor med terasami igralnic in otroškim igriščem ter funkcionalni prostor pred sanitarijami za otroke na igrišču in shrambami za vrtna igrala. Na vzhodni strani je predprostor teh sanitarij tlakovan s stopalnimi kamni v travi, ki so hkrati lahko elementi igre.



Zasaditev dreves je načrtovana tako, da prostor členi ali zaokroža, predvsem pa zagotavlja potrebno senco otrokom ob igri in ustvarja prijetno mikroklimo v območju. Grmovnice so uporabljene na robnih območjih, tako da ne zmanjšujejo preglednosti osrednjega dela igrišč.

Klopi na otroškem igrišču so umeščene na zunanje terase ob igralnicah ter v bližino igralnih polj, na točke od koder je pregled nad igriščem največji.



Posebnosti oblikovanja elementov, vsebine in prostorske organizacije otroškega igrišča za starejše otroke so umestitev tlakovane (asfaltne) večnamenske ploščadi za igre z žogo v južnem delu in umestitev večjih igralnih otokov z igrali v severnem delu, ločitev otroškega igrišča od južne vhodne ploščadi z oblikovanim zidcem (pano za otroške poslikave), umestitev gredic ob zunanje terase na južni strani (sajenje različnih vrtnih rastlin in cvetlic, opazovanje pri rasti in spreminjanju) ter oblikovanje reliefnih vzpetin ob toboganih na jugu s stopalnimi kamni in zasaditvijo dišavnih.



OTROŠKO IGRISČE
ZA STAROST DO 3 LET



OTROŠKO IGRISČE
ZA STAROST MED 3 IN 6 LET

