

OPIS PROGRAMSKIH SKLOPOV IN FUNKCIONALNIH POVEZAV

Sistem vertikalnih komunikacij: Osrednje vertikalne komunikacije, ki pomenijo tudi glavni družabni prostor šole, predstavljajo amfiteatralne stopnice, ki povezujejo vzhodno avlo z drugim nadstropjem šole. Druga trada in uprava imata ločeno stopnišče.

Oddelki za otroke s posebnimi potrebami: Oddelki se nahajajo v pritličnem delu vzhodnega volumna. Oddelki imajo svoj vhod, ki vodi neposredno do garderobe. Garderobe se nahajajo ob zazenjenem atriju. Ob glavnem vhodu se nahajajo tudi uprava oddelka. Ob osrednjem hodniku, ki je večkrat optično prekinjen s steklenimi atriji se nahajajo učilnice in kabineti. Omogočena je povezava s šolsko jedilnico.

Prvo triletje: Prvo triletje ima vhod zasnovan v pritličju zahodnega trakta. Oddelki imajo šest učilnic organiziranih okoli dveh skupnih prostorov, ki mejijo na zelene atrije. Opisijsko je možno stene učilnic zasnovati kot zvočno izolativne zgibne stene, ki se po potrebi zložijo, kar omogoča, da se prostori učilnic neposredno povežejo s hodnikom. Učilnice imajo zasnovane zunanje terase.

Večnamenska avla z jedilnico in knjižnico: Večnamenska avla z jedilnico in knjižnico: Večnamenska avla je zasnovana kot osrednji prostor šole in je podrobneje opisan v prvem poglavju.

1. MOŽNOST PROCEZNEGA HODNIKA DO TELOVADNICE

LEGENDA PROSTOROV / PRITLIČJA

0.1.1. Učilnica	37,29 m ²
0.1.2. Učilnica	37,29 m ²
0.1.3. Učilnica	37,29 m ²
0.1.4. Učilnica	37,29 m ²
0.1.5. Učilnica	37,29 m ²
0.1.6. Učilnica	37,29 m ²
0.1.7. Učilnica	37,29 m ²
0.1.8. Učilnica	40,29 m ²
0.2. Učilnica teniškega poudarka	52,21 m ²
0.3. Učilna stopnišče	81,21 m ²
0.4. Ljubljana učilnica	25,29 m ²
0.5. Računalniška učilnica	26,69 m ²
0.6. Kabineti športni in zdravniški poudarka	13,29 m ²
0.7. Knjižnica	41,94 m ²
0.8. Zbornica	50,21 m ²
0.9. Ispisna za izpisno delo	37,29 m ²
0.10. Prostor za administrativne	16,70 m ²
0.11. Sanitarije za učence	24,24 m ²
0.12. Garderobe za učence	25,53 m ²
0.13. Garderobe za zaposlene	25,01 m ²
0.14.1. Ograjeni prostori za učence	34,05 m ²
0.14.2. Garderobe s kavi za učence	24,53 m ²
0.14.3. Prejemanje niza	12,10 m ²

1.1. Matična učilnica 1. razred	60,06 m ²
1.2. Matična učilnica 1. razred	60,06 m ²
1.3. Matična učilnica 2. razred	60,06 m ²
1.4. Matična učilnica 2. razred	60,06 m ²
1.5. Matična učilnica 3. razred	60,06 m ²
1.6. Matična učilnica 3. razred	60,06 m ²
2.1. Skupni prostor za 1. r. razrede	29,12 m ²
2.2. Skupni prostor za 1. r. razrede	29,12 m ²
3.1. Kabineti	27,34 m ²
16. Večnamenski prostor - jedilnica	265,05 m ²
17.1. Garderobe	60,69 m ²
17.2. Garderobe	100,34 m ²
18.1. Sanitarije	21,28 m ²
18.2. Sanitarije	25,05 m ²
20. Obrat kuhinje	140,62 m ²
21.1. Kulinarnica	34,77 m ²
21.2. Delavnica	29,86 m ²
21.3. Atrij	45,65 m ²
23. Stramba barmena	100,00 m ²

2. MOŽNOST PROCEZNEGA HODNIKA DO TELOVADNICE

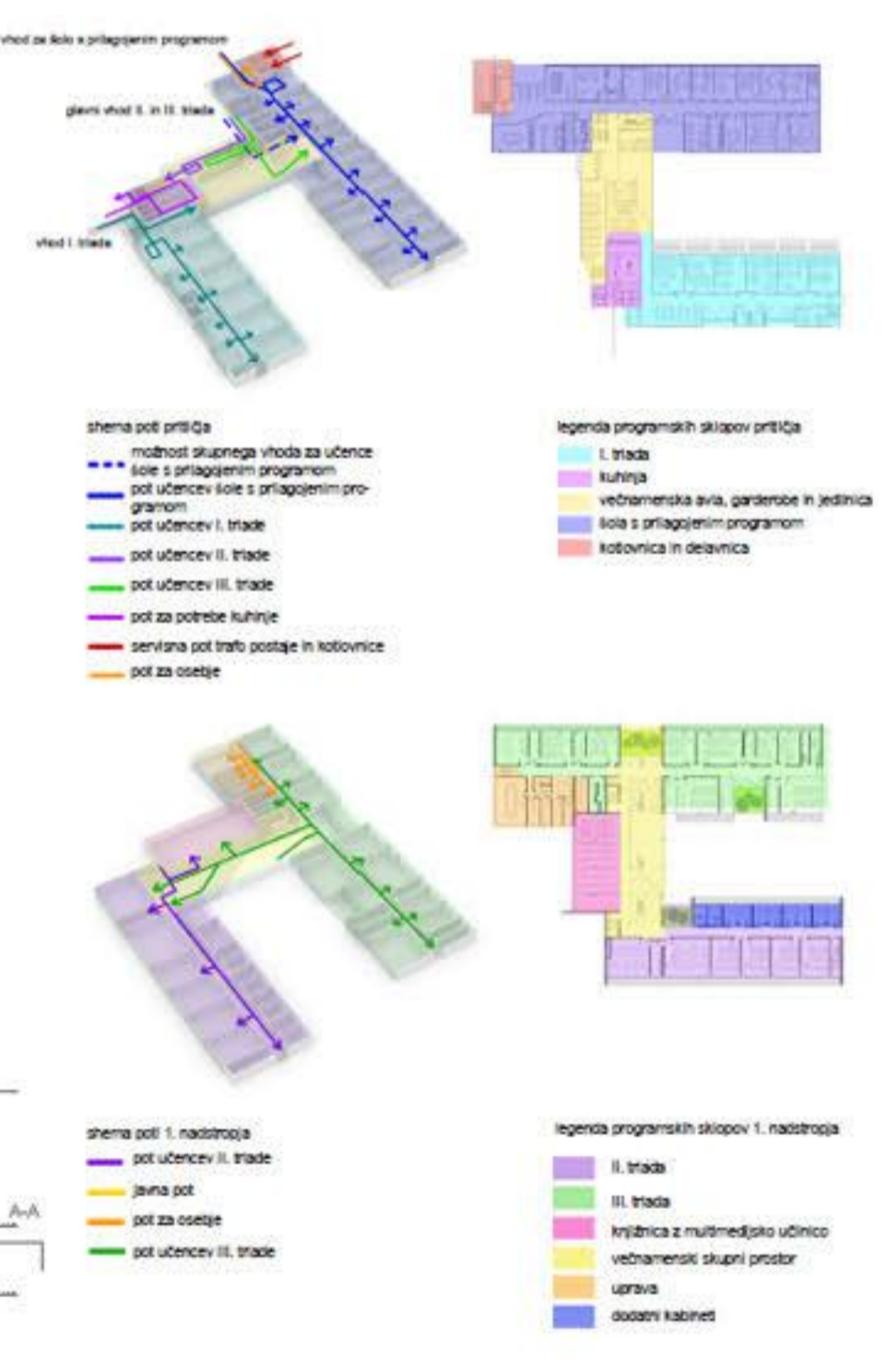
TLORIS PRITLIČJAM: 1:200



LEGENDA PROSTOROV 1. NADSTROPJA

1.7. Matična učilnica 4. razred	60,06 m ²
1.8. Matična učilnica 4. razred	60,06 m ²
1.9. Matična učilnica 5. razred	60,06 m ²
1.10. Matična učilnica 5. razred	60,06 m ²
3.2. Kabineti	24,12 m ²
4.1. Predmetna učilnica	60,04 m ²
4.2. Predmetna učilnica	61,12 m ²
4.3. Predmetna učilnica	60,04 m ²
4.4. Predmetna učilnica	60,04 m ²
5.1. Predmetna učilnica mala	40,32 m ²
5.2. Predmetna učilnica mala	40,32 m ²
6.1. Kabineti jaski	20,19 m ²
6.2. Kabineti jaski	20,54 m ²
7. Kabineti zbirajoči	21,19 m ²
8. Učilnica likovne vzgoje	80,31 m ²
9. Učilnica likovne vzgoje	59,16 m ²
10. Kabineti likovne in tehnološke vzgoje	24,16 m ²
11. Kabineti gospodinjstvo	24,22 m ²
12. Učilnica glasbene vzgoje	60,04 m ²
13.1. Naravoslovna učilnica	80,35 m ²
13.2. Naravoslovna učilnica	80,20 m ²
14.1. Kabineti fizika, biologija, kemija	24,23 m ²
14.2. Kabineti fizika, biologija, kemija	24,18 m ²
15. Knjižnica z multimedijko učilnico	246,45 m ²
18.3. Sanitarije	32,22 m ²
18.4. Sanitarije	26,60 m ²
19.1. Sanitarije	20,00 m ²
19.2. Pomnožni razstavljajo	16,00 m ²
19.3. Tiskalnice	16,00 m ²
19.4. Tiskalnice delavice	16,00 m ²
19.5. Prostor za razgovore	17,85 m ²
19.6. Zbornica	48,12 m ²
19.7. Sanitarije	14,11 m ²
22.1. Kabineti za strokovno pomoč	16,02 m ²
22.2. Kabineti za strokovno pomoč	16,02 m ²
22.3. Kabineti za strokovno pomoč	16,02 m ²
22.4. Kabineti za strokovno pomoč	16,02 m ²
22.5. Kabineti za strokovno pomoč	16,02 m ²
22.6. Kabineti za strokovno pomoč	16,02 m ²
22.7. Kabineti za strokovno pomoč	16,02 m ²
22.8. Kabineti za strokovno pomoč	16,02 m ²

TLORIS 1. NADSTROPJA: M: 1:200



Drugo triletje: Drugo triletje je zasnovano v drugem nadstropju zahodnega trakta. Dostop do druge trlade je preko garderob v pritličju omogočen po ločenem stopnišču. Preko skupne avle, kjer so nameščeni mehki počivalniki, imajo učenci druge trlade omogočen dostop do vseh ostalih delov šole. Ob knjižnici se v sklopu skupne avle nahajajo učilnica za likovno vzgojo in učilnica za tehnično vzgojo, ki sta tako lahko dostopni tudi za učence tretje trlade.

Treča triletje: Podobno kot druga trlada imajo tudi učenci tretje trlade svoje učilnice organizirane v ločenem traktu. Tretja trlada se tako nahaja v drugem nadstropju vzhodnega trakta. Zaradi dolžine hodnika je le ta dvakrat prekinjen z zelenimi terasami ob katerih so zasnovani kotički za individualno delo in razstavna galerija.

Uprava: Uprava se simbolično nahaja na skrajnem severozahodu vzhodnega trakta in je orientirana na vzhodno takovano šolsko dvorišče. Loakcija uprave omogoča nadzor nad vzhodnim in šolo.

Knjižnica z multimedijko učilnico je nameščena nad glavnim vhodom v šolo. Predlagana lokacija ima poleg praktičnega tudi simboli pomen. Knjižnica s svojo zalogo knjig je tako kot nekakšen hram učenosti locirana na najpomembnejšo točko šole – nad glavni vhod.



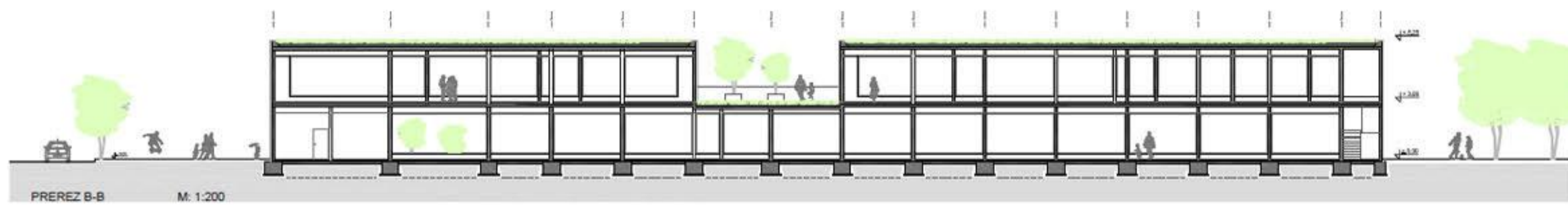
POGLED IZ SEVEROVZHODNE SMERI



PREZ D-D M: 1:200



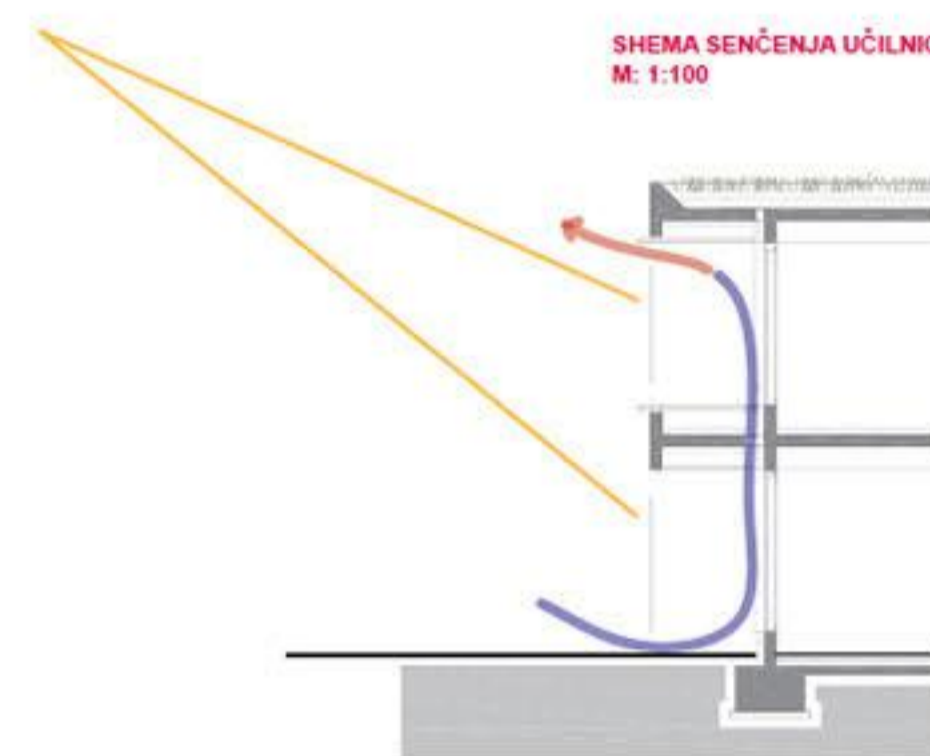
PREZ C-C M: 1:200



PREZ B-B M: 1:200



PREZ A-A M: 1:200



HEMA SENČENJA UČILNIC
M: 1:100

Materiali:
Uporabljeni materiali za izvedbo fasade skušajo reference iskati v okolški naravni krajini. Zaradi navedenega so fasade izvedene iz brušenega (terazzo) in pravega (kulir) betona, ki za agregat uporablja savski prodec. Vse notranje fasadne površine so izdelane iz lesa. Les je prav tako uporabljen kot preventivno gradivo, ki oblikuje vse notranje prostore šole.
Rezani veliki kamni savskega proca so v kombinaciji z manjšimi prodniki uporabljeni tudi za tlakovanje vhodne ploščadi pred šolo.

Zasnovna konstrukcija:
Nosilna konstrukcija Osnovne šole Litija je armirano-betonska in je izvedena na podlagi sistema amirano-betonskih sten, stebrov in plošč.



POGLED NA TLAKOVANO VHODNO DVORIŠČE

UMESTITEV V PROSTOR

Bistvene kvalitete obstoječe lokacije so:

- bližina historičnega objekta (bodoči muzej) in
- obstoječa gruča dreves na skrajnem jugovzhodu parcele

Umestitev novega objekta Osnovne šole Litja sluša ohraniti vse navedene kvalitete, hkrati pa z značilnim oblikovanjem šolskega volumna rešuje vse slabosti, katerim smo priča pri obstoječi stavbi. Slabosti so predvsem:

- vhod neposredno s pločnika in
- lokacija šolskega športnega igrišča v središču lokacije, kar moti učni proces

Zaradi navedenega je nova šola organizirana v dveh osnovnih volumnih, ki sta prečno povezana s transparentno zasnovano avlo in knjižnico. Pred glavnim vhodom v šolo je tako organizirano veliko vhodno šolsko dvorišče, ki je umaknjeno od prometne ceste.

Skozi transparentno vhodno avlo je omogočena optična komunikacija z zelenim šolskim atrijem na južni strani, na katerem dominira gruča visokorastlih obstoječih dreves.

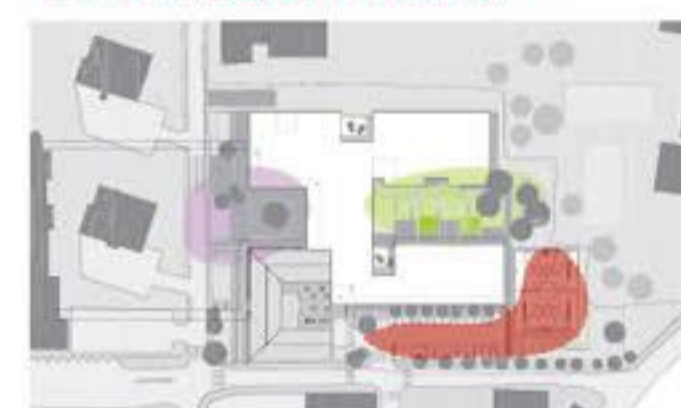
S predlagano postavitvijo objekta nove šole, se ohrani dominantna vloga stavbe bodočega muzeja.

prostorski prikaz celotnega območja



Nova šolska stavba je organizirana okoli treh programsko ločenih zunanjih prostorov. To so:

- tlakovano vhodno dvorišče,
- notranji ozelenjeni atrij in
- prostor športnega igrišča s parkiriščem



shema treh atrijev

- tlakovano vhodno dvorišče
- notranji ozelenjeni atrij
- prostor športnega igrišča s parkiriščem

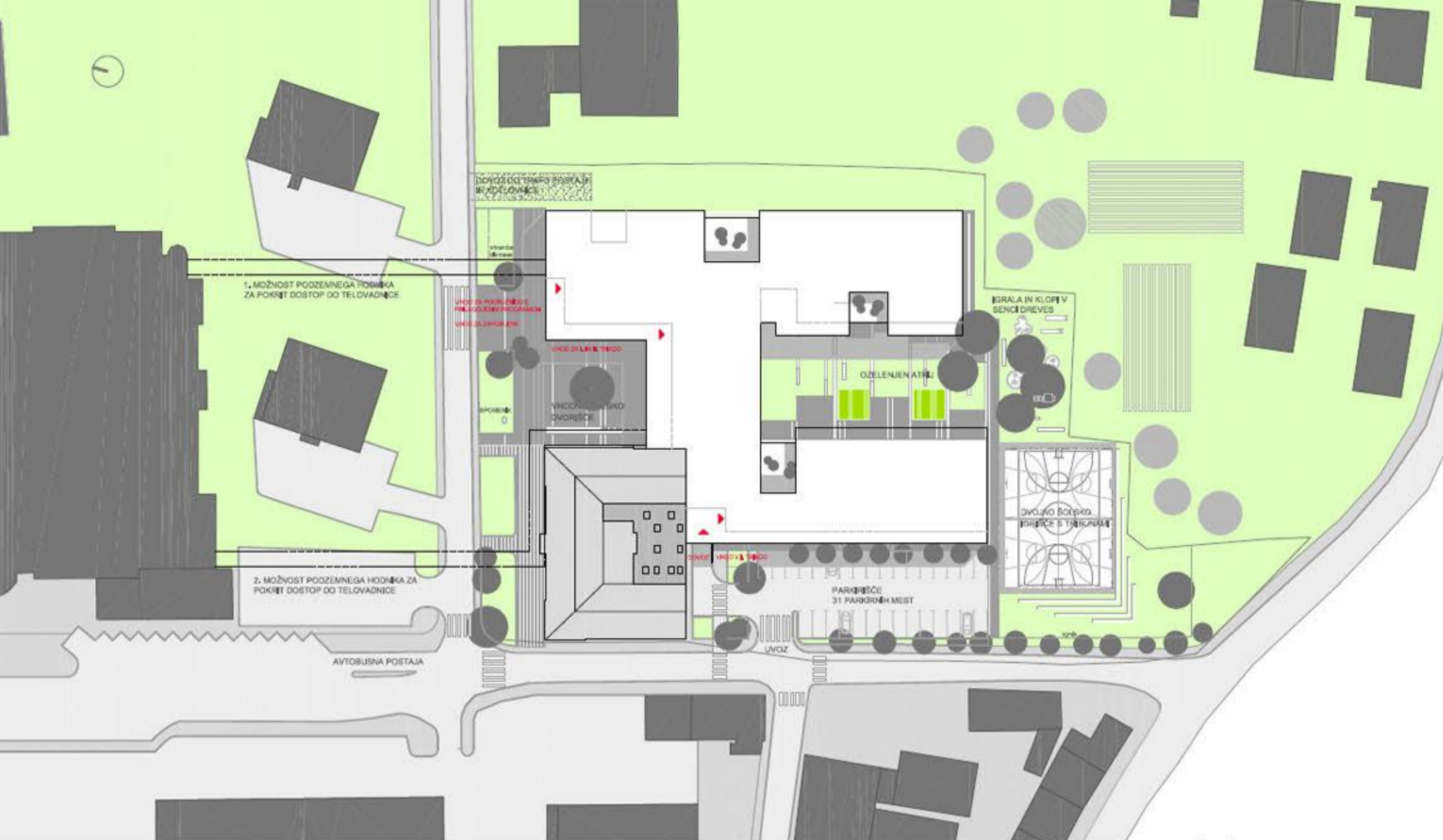
Vhodno dvorišče je zasnovano tako, da so iz njega omogočeni vsi vhodi za učence druge in tretje triade ter učence šole s posebnimi potrebami. Vhod za učence prve triade je organiziran neposredno iz parkirišča na zahodu, kar omogoča, da lahko starši učence v šolo pripeljejo z osebnimi vozili. Osrednji zelen atrij, ki leži na južni strani transparentne avle, je namenjen posedanju učencev med odmori. Igrišče za otroke prvega trijeta se nahaja pod krošnjami obstoječih dreves. Športno igrišče se nahaja na skrajni jugovzhodni strani parcele in je locirano tako, da s hrupom in pogledi učencev ne moti učnega procesa v učilnicah. Ob igrišču so zasnovane tribune, ki so »vrezane« v obstoječo naravno klančino. Športno igrišče je ograjeno. Parkirišče se nahaja na mestu obstoječega parkirišča in zagotavlja 31 parkirnih mest. Na zahodni fasadi se nahaja servisni dovoz za potrebe kuhinje in odvoza smeti. Servisno dvorišče je od vhoda za prvo trijeje ločeno z dolgim zidom.

Faznost gradnje:

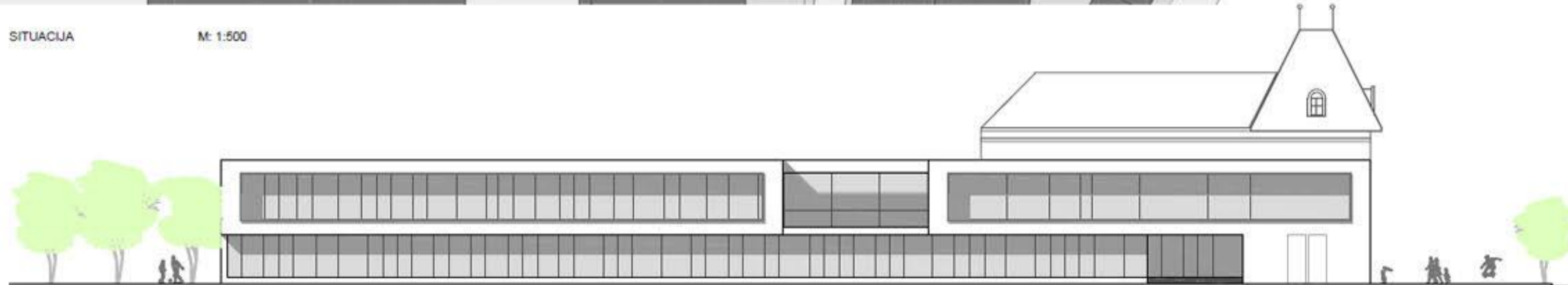
Zaradi značilne oblike je možno gradnjo nove šole izvajati fazno. Faznost omogoča delovanje obstoječe šole dokler se za pouk ne usposobi del nove šole. Prva faza zajema rušenje vzhodnega dela obstoječe šole in gradnjo novega vzhodnega trakta. Druga faza predvideva rušenje zahodnega dela obstoječe šole in gradnjo zahodnega trakta nove šole. Funkcioniranje kotlovnice ne bo moteno.



shema faznosti gradnje



SITUACIJA M: 1:500



VZHODNA FASADA M: 1:200



SEVERNA FASADA M: 1:200



ZAHODNA FASADA M: 1:200



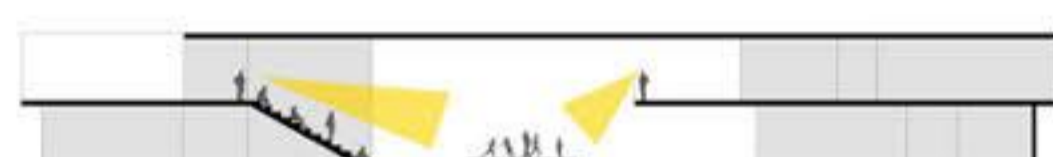


POGLED IZ AVLE V ZELEN ATRIJ Z OBSTOJEČO GRUČO DREVES



SKUPNI PROSTOR II. TRIADE Z MEHKIMI POČIVALNIKI IN POGLEDOM NA AVDITORIJ

Posebna pozornost je bila posvečena oblikovanju notranjih ambientov šole, saj prav ti bistveno pripomorejo k dobremu počutju učencev. Najpomembnejši in ambientalno najbogatejši prostor šole predstavlja večnamenska, skupna avla. Avla je organizirana v dveh nadstropjih. Nadstropji sta fizično povezani z amfiteatralnim stopniščem, ki lahko ob prireditvah služi kot avditorij. Dvovinska zasnova skupne večnamenske avle omogoča percepcijske povezave med različnimi triadami in jedilnico. Na opisan način šolski prostor ni strogo ločen na tri starostne oddelke, ampak so učenci vseh triad in programa šole s posebnimi potrebami v območju dvovinske skupne avle med seboj tako fizično kot tudi percepcijsko povezani. Hodniki so zasnovani kot interne ulice z nizom razširitev – trgov, ki se odpirajo v zelene atrije ali terase. Na razširjenih delih hodnikov se zvrstijo različni dodatni programi, kot na primer: interna galerija in kotiček za individualno delo. Vsi hodniki se zaključujejo z velikim oknom, ki omogoča pogled v zunanost.



prikaz ureditve avle ob prireditvah



shema optičnih komunikacij med različnimi nivoji šole



POGLED IZ VRHA AVDITORIJA PROTI JEDILNICI IV. SKUPNEMU PROSTORU II. TRIADE



POGLED IZ JEDILNICE PROTI AMFITEATRALNEMU STOPNIŠČU



prikaz transparentnosti skupne avle in knjižnice



pogled skozi transparentno avlo

