

Uvod

Urbanistično stanje mestnega jedra v Postojni je definirano s tremi mestnimi predeli. Sestavljajo ga stari del mesta s svojo spontano tipološko zasnovo na severu, nedokončani urbani del mesta z zelenimi površinami na jugu in Ljubljanska cesta, ki oboje razdeli na dva dela. Mesto je razbito na tri potencialne cone, ki ne sodelujejo med seboj.

Razdvojenosti urbanistične ureditve posledično sledi tudi neenotnost stavbnih tipologij. Hiše v starem delu mesta so v merilu popolnoma drugačne od objektov, ki jih predlaga urbanistični načrt za področje pod Ljubljansko cesto. Razlika bi lahko bila sicer kvaliteta, v Postojni pa se kaže kot naraščajoča neenotnost, ker ji primanjkuje vezni člen, ki bi ustvaril celovito središče mesta.

Poleg omenjenih urbanističnih nastavkov mestnemu jedru manjka identiteta na nivoju manjših ambientov (atraktivnost grajenega javnega dobrega), ki bi mestu dvignila pomen in vitalnost ter posledično ustvarila edinstveno mesto Postojna -središče svetovnega krasoslovja.

Zasnova celotnega območja

Predlagana rešitev prostorsko problematiko mestnega središča rešuje s tremi prijemmi, vodilna zamisel pa je preoblikovanje Ljubljanske ceste iz magistralne vpadnice v mestu ustrežnejši, mirni bulvar.

Omenjeno cesto, ki deli mesto v dva dela se preoblikuje mestni bulvar. Ljubljanska cesta postane velik mestni trg osrednjih javnih dejavnosti. Zato mesta ne deli več, pač pa ga s svojimi kraki povezuje.

Ob bulvar so posledično pripravi novi in že obstoječi mestni ambient, ki so v sedanji obliki in podobi obstajali samo kot sestavni deli nepovezane celote.

Kraki bulvarja se raztezajo tako v sredico severnega dela, kot tudi med novo oblikovane programe na jugu. Novi mestni bulvar postane velika napajalna žila, ki mesto polni z energijo in vitalnostjo. Prinaša mu življenje in ga preusmerja v ostale mestne predele.

HEMA IDEJE V TREH KORAKIH



RAZDELJENO MESTO - OBSTOJEČE STANJE



POVEZANO MESTO - BULVAR



POVEZANO MESTO Z IDENTITETO



vezni člen

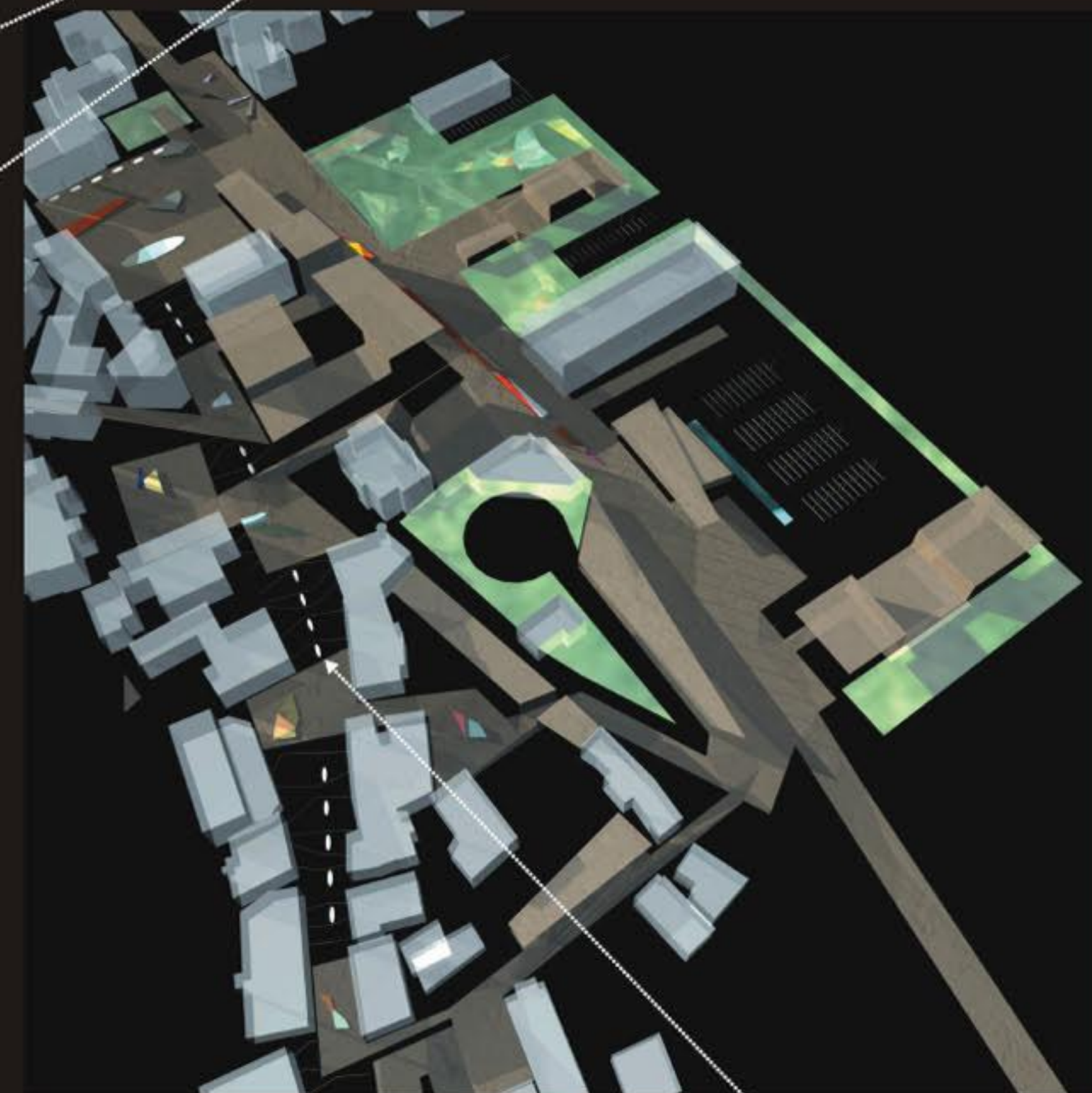
Na oblikovnem nivoju mestu priranjkuje enotni pečat, ki bi mesto zaznamoval in ga naredil privlačnega, tako za meščane, kot tudi turiste. Nova mestna preproga-kot osrednja mestna poteza, je zato "prešita tkanina" kraško notranjskih ambietov. Posamezni elementi urbane opreme metaforično spominjajo na svet Postojnske Jame, posledično pa postane mesto Postojna velik kraško-notranski muzej na prostem.

središče krasoslovja



VODA

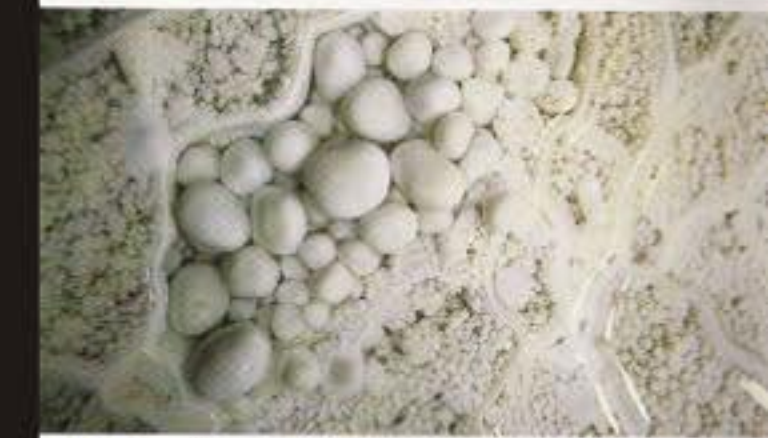
SVETLOBA



APNENEC

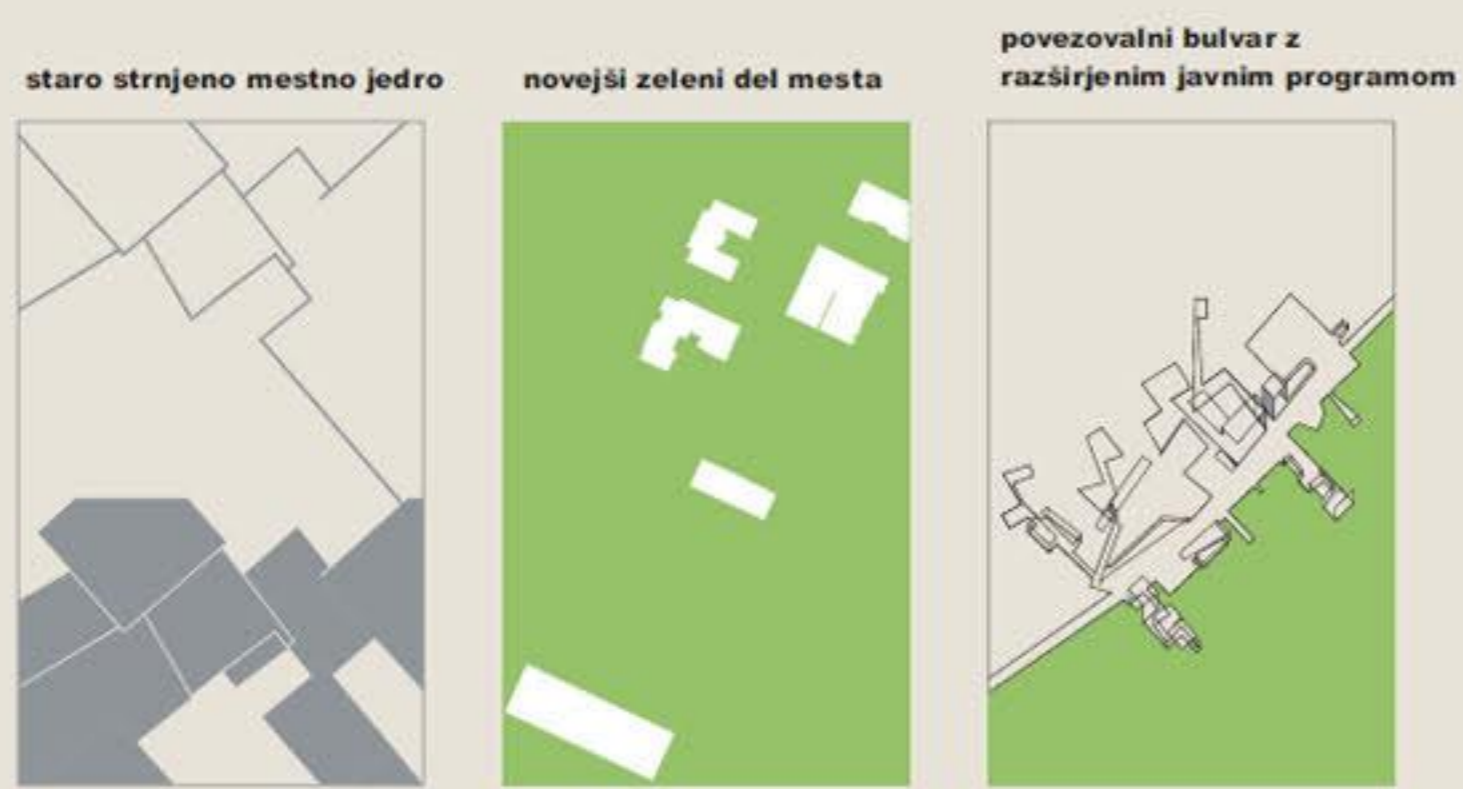


URBANA OPREMA PROTEUS



AVTOHTONA VEGETACIJA



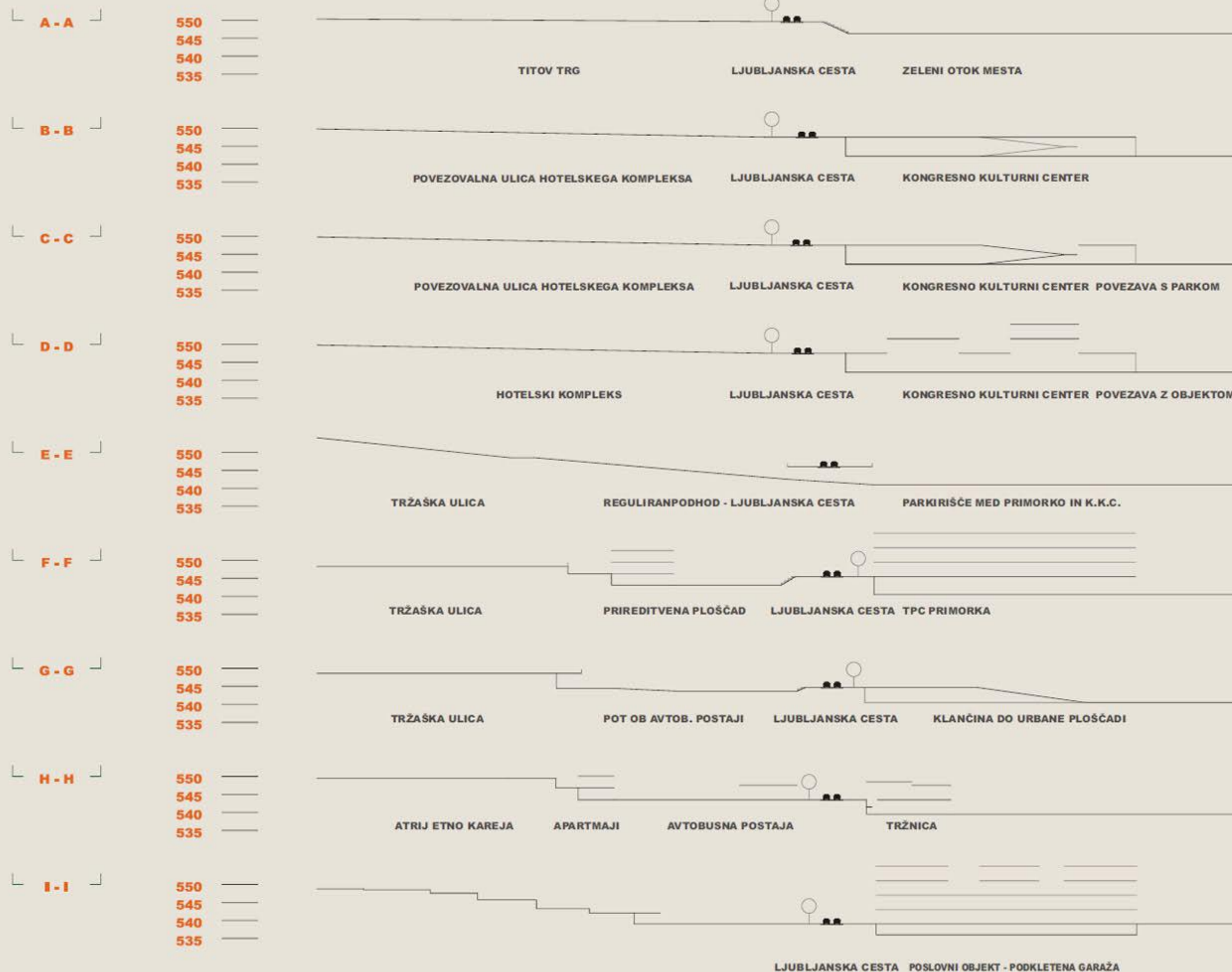


PANO 1c PREREZI BULVARJA



GLAVNI TRG - KONČNA IN NAJVIŠJA RAZŠIRITVENA TOČKA BULVARJA

bulvar poveže središče



Bulvar se s svojimi kraki preoblikuje tudi v nove stavbne tipologije. Te nastanejo kot zmes spontanosti tipologij historičnega dela mesta in modernističnih objektov v zelenem delu Postojne. Oblika bulvarja-hiše izhaja iz preoblikovanja obstoječih stavb v mestu. Te bodo neposredno povezane s cesto in vabile ljudi v svojo notranjost. Tako so zasnovani objekti kulturni center "Notranjska-Kras", kongresni turizem, tržnice in poslovni objekt na vzhodu, ki so neposredno povezani s cesto in obravnavani kot razširitev Ljubljanske ceste-novega mestnega bulvarja.

Na ta način se mesto poveže v prečni smeri in deloma tipološko preoblikuje. Postane smiselna mestna tvorba.

Prometni režim nove zasnove preoblikuje Tržaško cesto v mirno peš cono. Sicer pa ostaja prometni režim na področju središča nespremenjen.

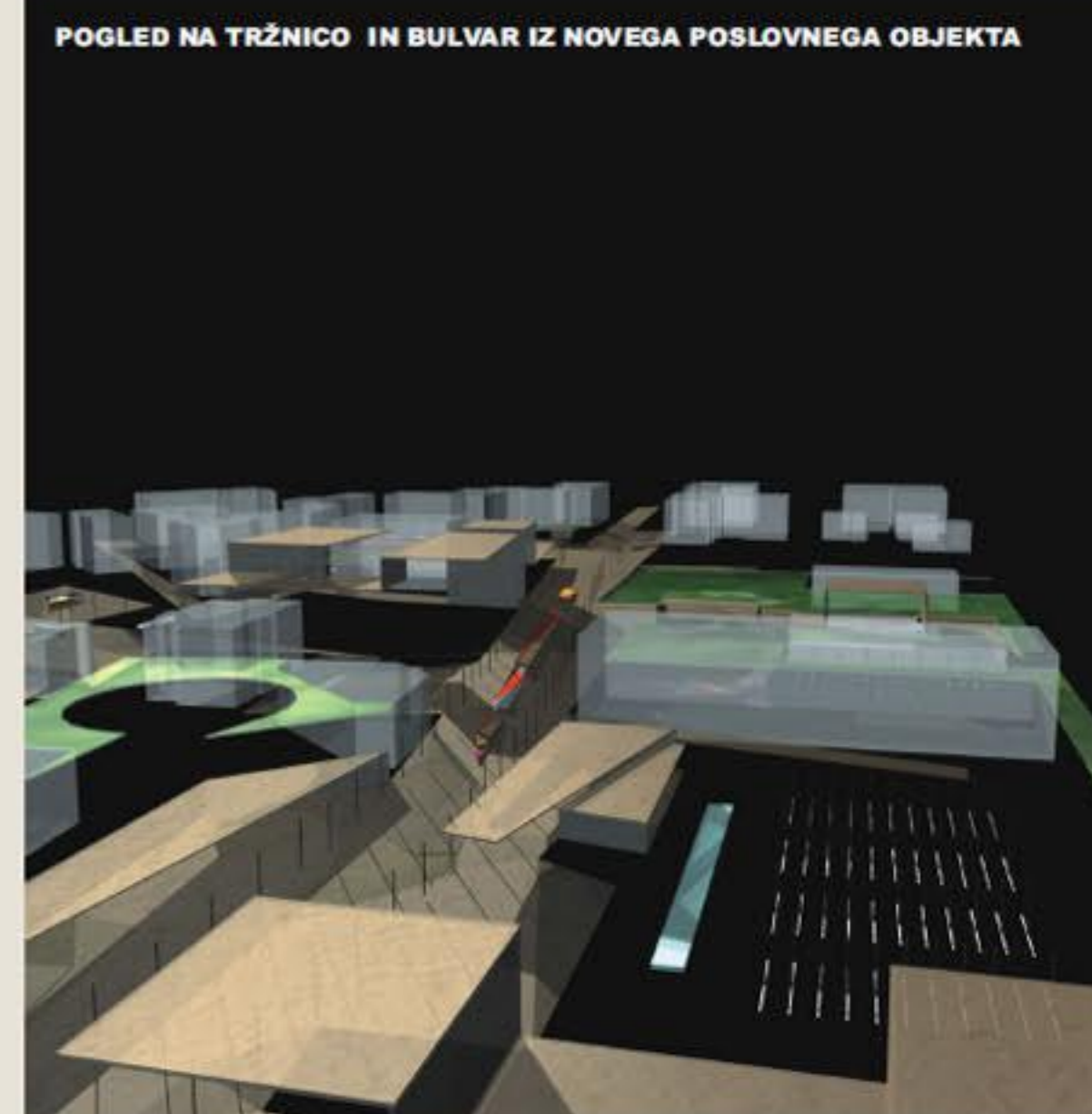
Na glavni mestni bulvar so ob povezavah med severnim in južnim delom umeščeni izbočni prehodi za pešce, ki poleg svoje funkcije tudi umirjajo promet v središču. Na območju nove tržnice, kjer se dogradijo objekti javnega značaja pa se neposredno pod poslovnimi objekti nahaja garažna hiša, ki jo kasneje po potrebi lahko razširimo tudi pod obstoječe odprto parkirišče. Obstoječe parkirišče se na tem mestu ohrani, saj ga nova zasnova prepoznava kot element urbanega sodobnega sveta. Preoblikuje se v obdelavah tlakov in svetil.

Programska zasnova središča temelji na predpostavkah, kako obstoječe programe preoblikovati tako, da bodo s smiselnimi prostorskimi korekcijami nastale, večje programske gmote, ki bodo v prihodnosti lahko gostile program za središča svetovnega krasoslovja.

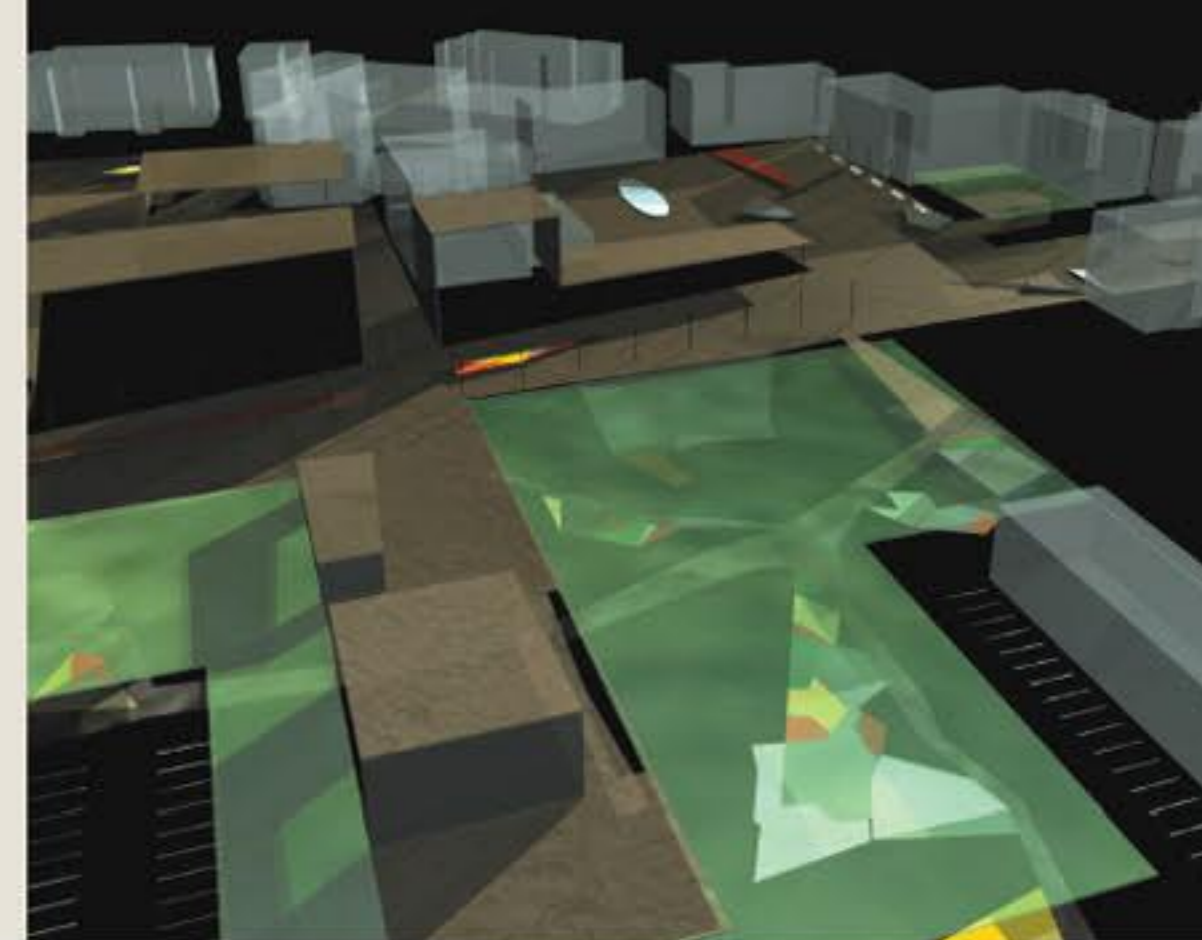
Bodoče mesto je programsko razdeljeno na naslednje funkcionalne sklope, ki se nahajajo v njim prilagojenih predelih mesta:

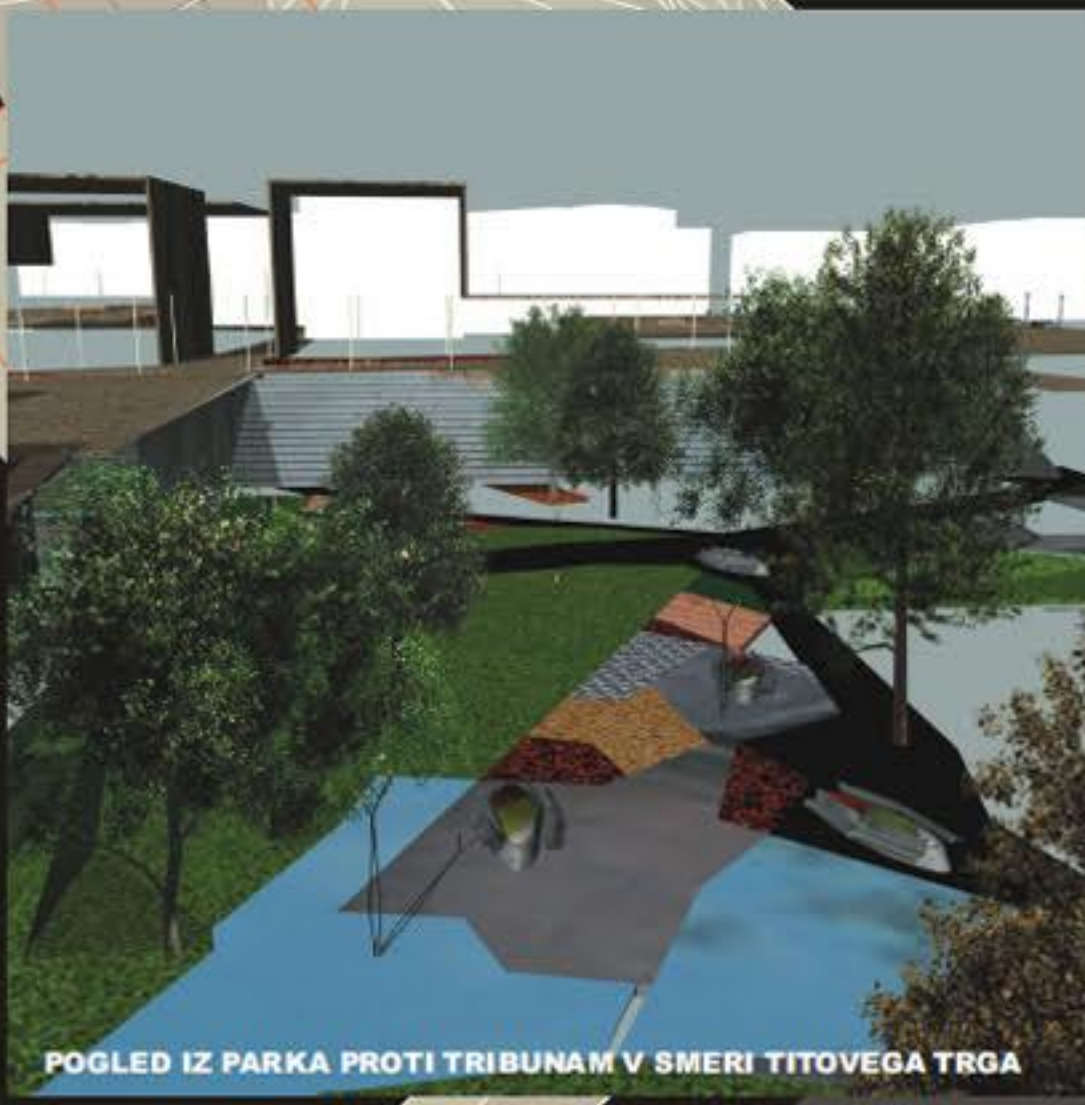
- ✓ etno del; nahaja se na vzhodnem delu Tržaške ceste
- ✓ hotelski kompleks; med Tržaško, Ljubljansko cesto in Titovim trgom
- ✓ zeleni mestni park
- ✓ urbani kare področje tržnice
- ✓ vstopna prometna točka avtobusna postaja

Vse posamezne enote v celovito programsko mrežo poveže urbana preproga. Omenjeni programi delujejo bodisi kot ločene enote, ali kot kompleksen programski organizem mesta.

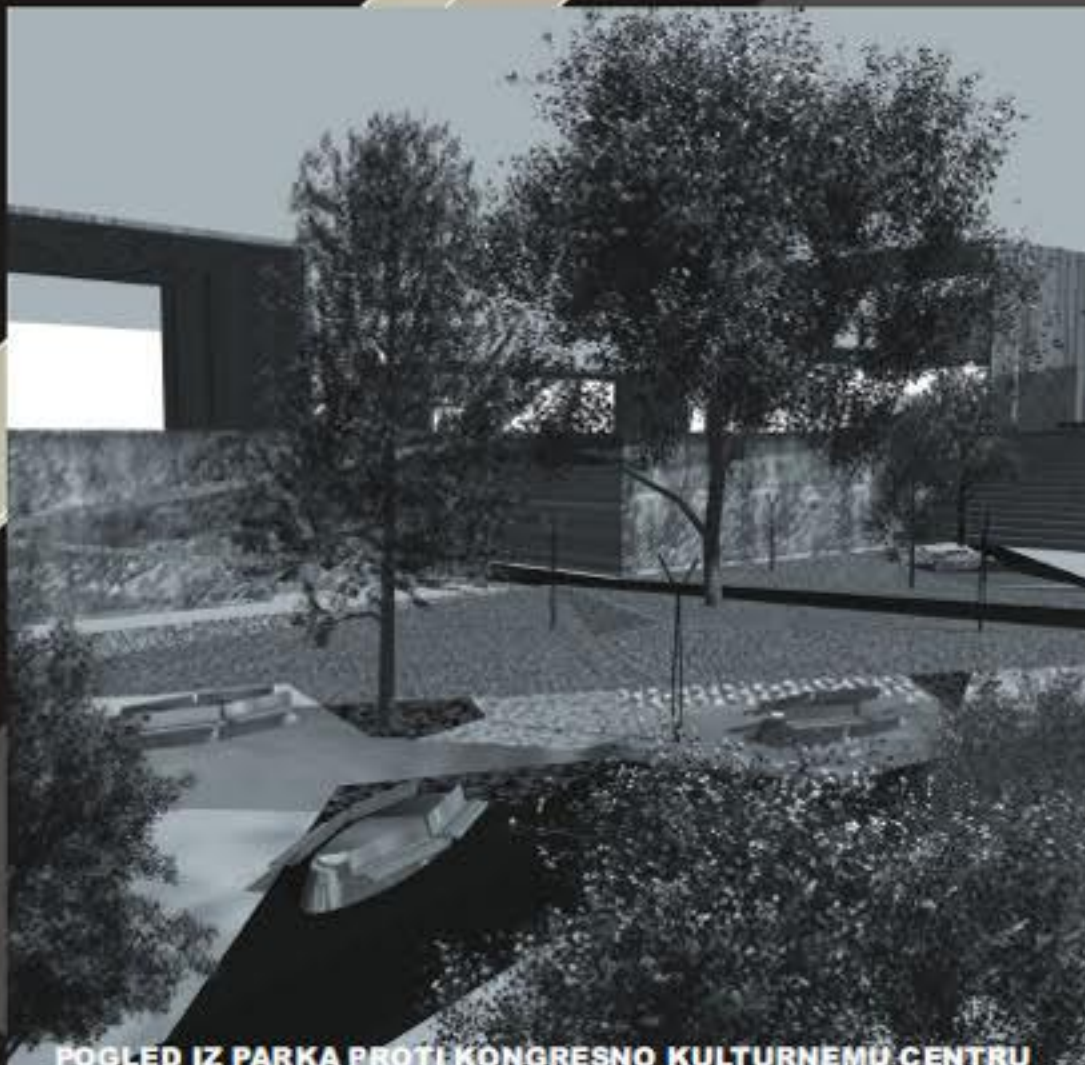


KONGRESNO KULTURNI CENTER NOTRANJSKA KRAS RAZŠIRITEV BULVARJA





POGLED IZ PARKA PROTI TRIBUNAM V SMERI TITOVEGA TRGA



POGLED IZ PARKA PROTI KONGRESNO KULTURNEMU CENTRU



POGLED PROTI RAZGLEDBNI PLOŠČADI MED DREVESI



Titov trg predstavlja osrednji odprti javni prostor in je hkrati najvišja in končna točka novega mestnega bulvarja. Je velika odprta javna površina s posameznimi poudarki. Apenenec, tvorbe, naravni vegetacijski otok, fontana, in svetlobna telesa so elementi, ki dominirajo na ploskvi in usmerjajo obiskovalca hodisi v smeri Postojnske jame ali Tržaške ceste. Štirje osnovni elementi (voda, apnenec, avtohtona vegetacija in svetloba) pa predstavljajo tudi zaščitni znak celotne prostorske zasnove središča Postojne in s tem točko osrednje identifikacije trga. Trg postane tako središče mesta v malem.

Neposredno ob Ljubljanski cesti se nahajajo prosojne kolonade, ki kot tančica razmejujejo reprezentativni prostor trga in prometno Ljubljansko ulico. Z umestitvijo parternega odprtega objekta (razširitev hotela-lokal), ki se konča s predvidenim barom na vzhodni strani trga, formalno nastanejo mestna vrata, ki so metafora vhoda v Postojnsko jamo.

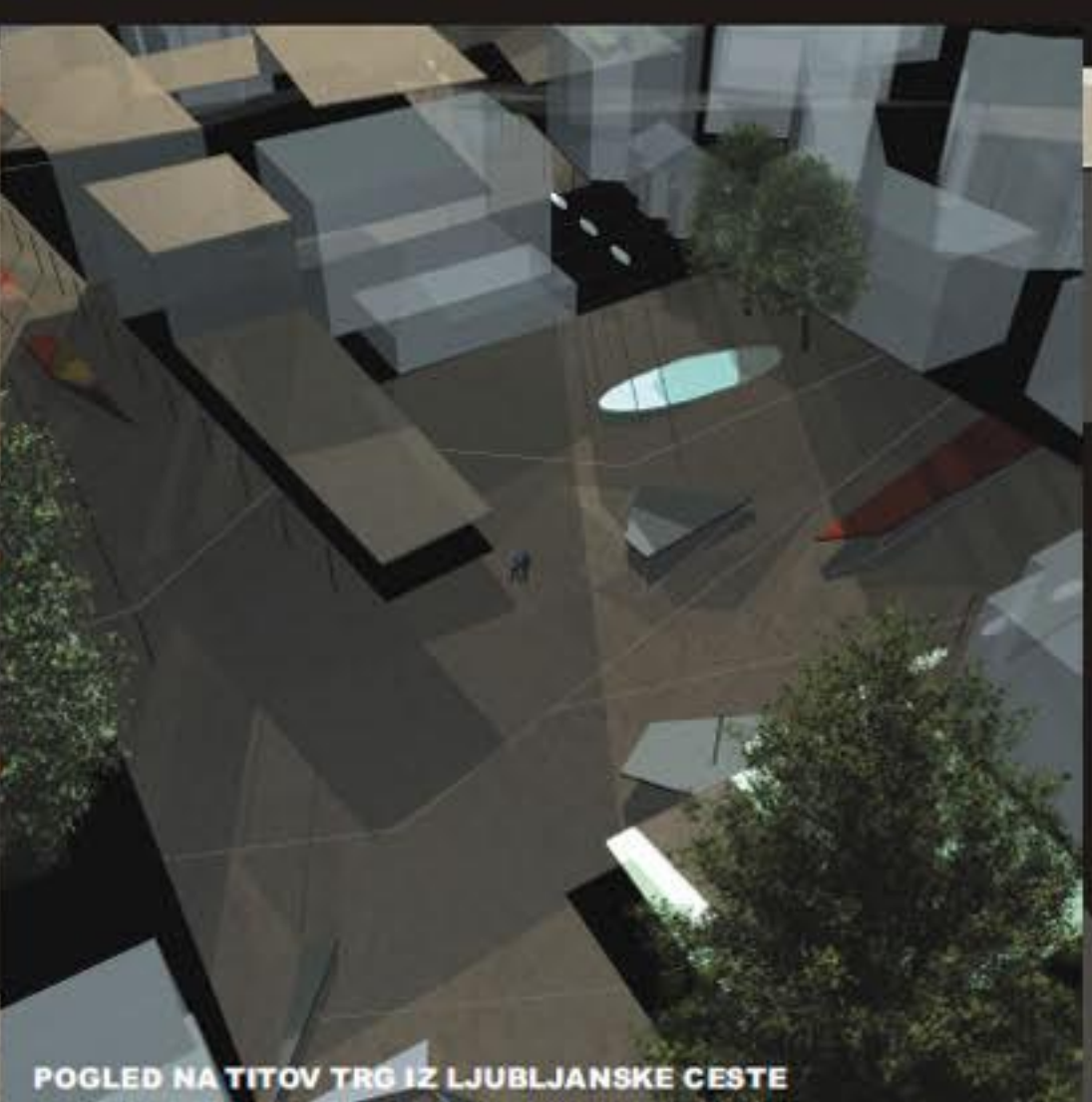
Novi bar je umeščen pred drevesno tančico, ki zapolnjuje stavbno vrzel in ustvari vzhodni vogal trga.

Titov trg postane mirna vase usmerjena celota, delno ločena od prometa in zaščiten pred vetrom.

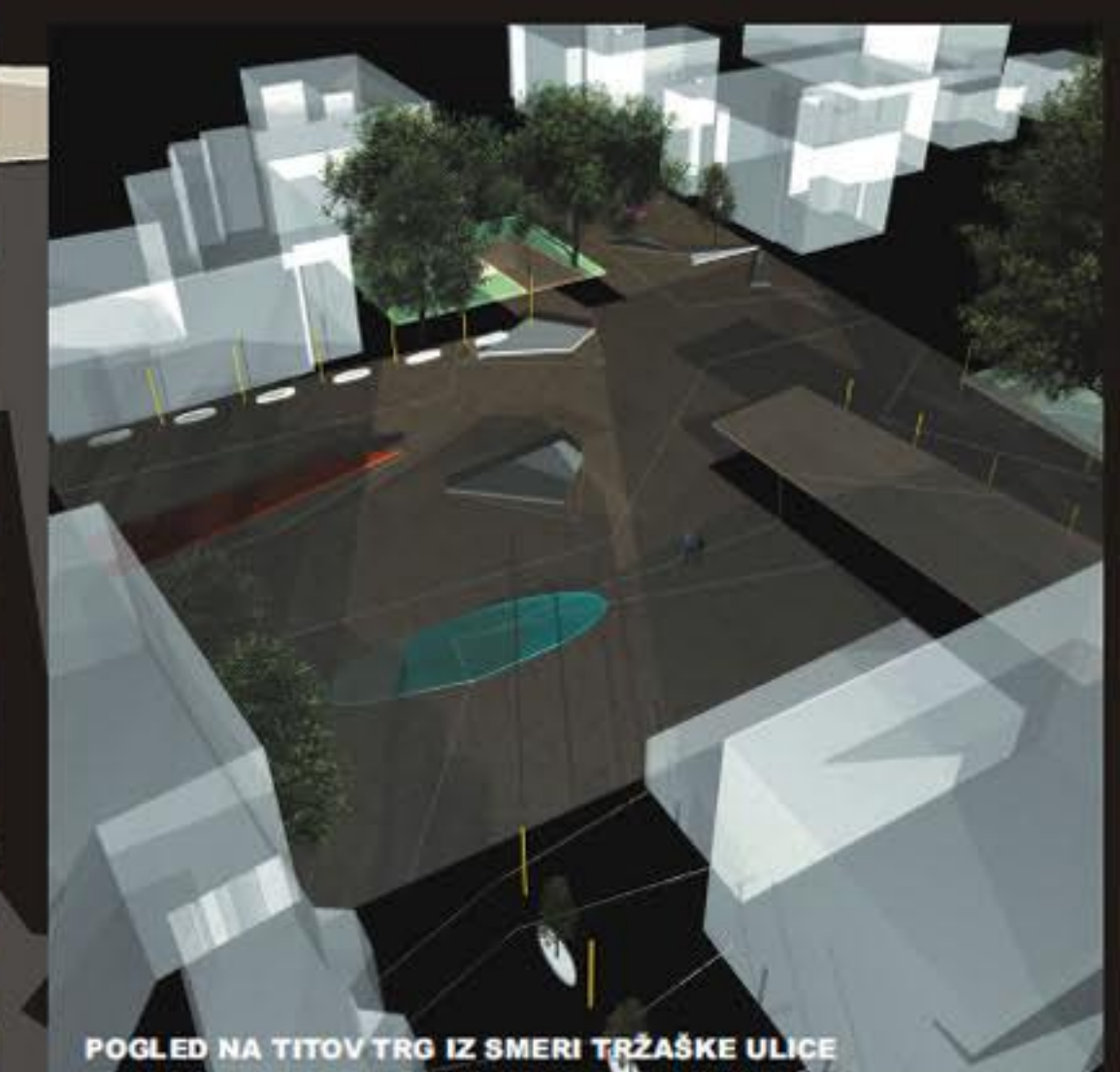
Tlak na trgu je preplet betonskih tlakov različnih struktur in tekstur z vmesnimi naravnimi kamni iz apnenca. Podobno prizmatično je zasnovana tudi fontana na trgu, kjer se apnena površina kot kapnik dvigne od tal in preoblikuje v vodno površino, ki jo obliva.

Na zahodni stranici trga zo v zavetrju postavljene avtohtona vegetacija, klopi in luči.

med naravo in kamnom



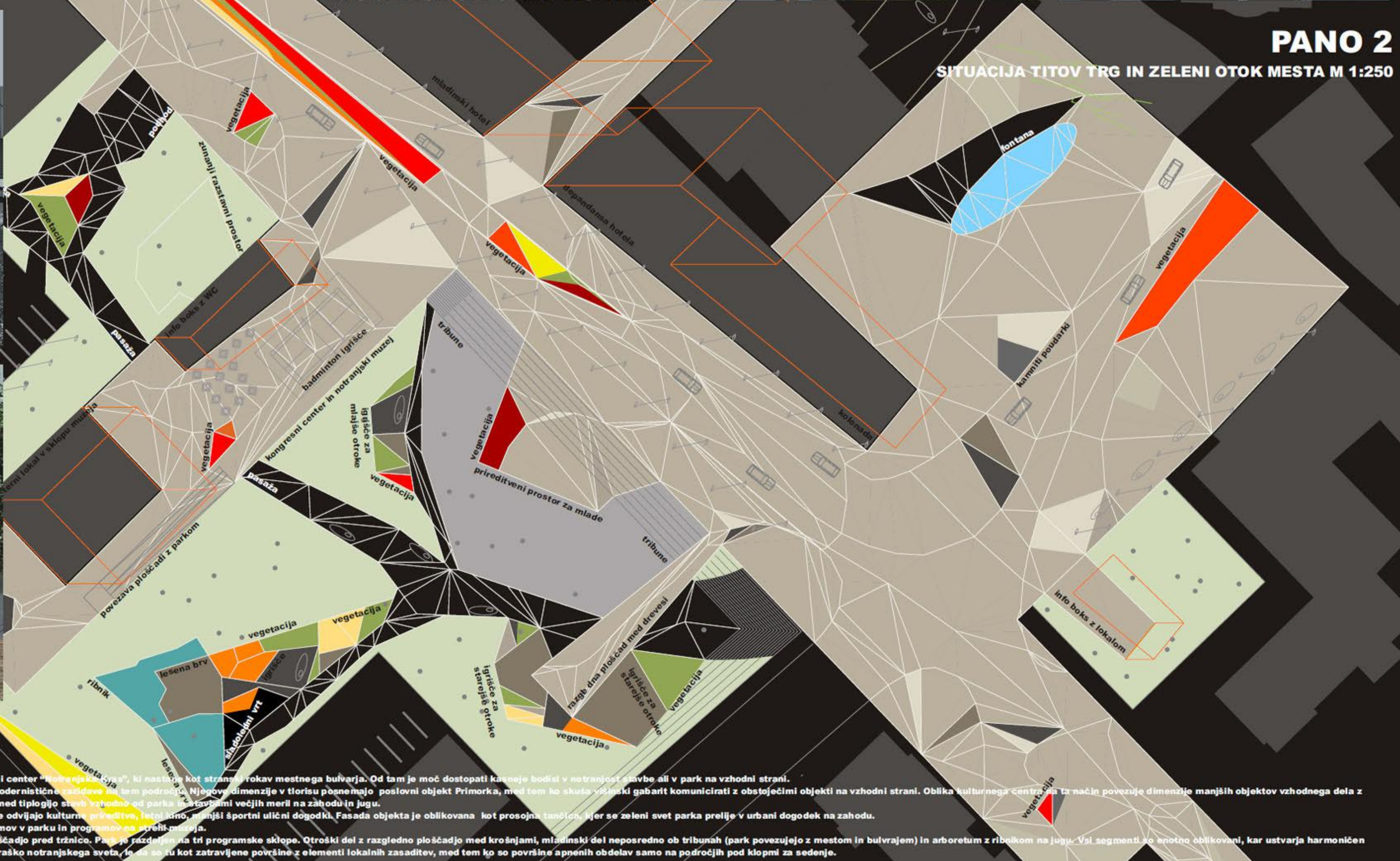
POGLED NA TITOV TRG IZ LJUBLJANSKE CESTE



POGLED NA TITOV TRG IZ SMERI TRŽAŠKE ULICE

PANO 2

SITUACIJA TITOV TRG IN ZELENI OTOK MESTA M 1:250



Zeleni otok mesta

V zeleni otok mesta, je na zahodni strani umeščen kongresno kulturni center "Kongresni center in notranjaki muzej", ki nastane kot stranski rokav mestnega bulvarja. Od tam je moč dostopati kasnejše hodisi v notranjost slavbe ali v park na vzhodni strani. Oblikovan je kot zmes naključne tipologije starega dela Postojne in modernistične zasledve na tem področju. Njegove dimenzije v tlorisu posnemajo poslovni objekt Primorka, med tem ko skupa velinski gabarit komunicirati z obstoječimi objekti na vzhodni strani. Oblika kulturnega centra določa način povezujze dimenzije manjših objektov vzhodnega dela z dimenzijami večjih objektov na zahodu področja in je zato vezni člen med tipologijo starega vzhodnega dela parka in tavnimi večjih meril na zahodu in jugu.

Streha k.c., ki je izliv bulvarja, deluje kot velika javna površina, kjer se odvijajo kulturne prireditve, letni dno, manjši športni ulični dogodki. Fasada objekta je oblikovana kot prosojna tančica, kjer se zeleni svet parka preljuje v urbani dogodek na zahodu.

V novem k.c. se v parterju in nadstropju uredi lokal za namene programov v parku in programov na strojni mestaja.

Skozi parter vodi peš pot, ki povezuje zeleni mestni park z urbano ploščadjo pred tržnico. Park je razdeljen na tri programske sklope. Otroški del z razgledno ploščadjo med krošnjami, mladinski del neposredno ob tribunah (park povezujejo z mestom in bulvarjem) in arboretum z ribnikom na jugu. Vsi segmenti so anoto oblikovani, kar ustvarja harmoničen naravni milje zelenega otoka v Postojni. Talne ureditve sledijo ligiki kraško notranjskega sveta, je da se na kot zatravljene površine z elementi lokalnih zasaditev, med tem ko so površine apnenih obdelav samo na področjih pod klopni za sedenje.

Tržaška cesta

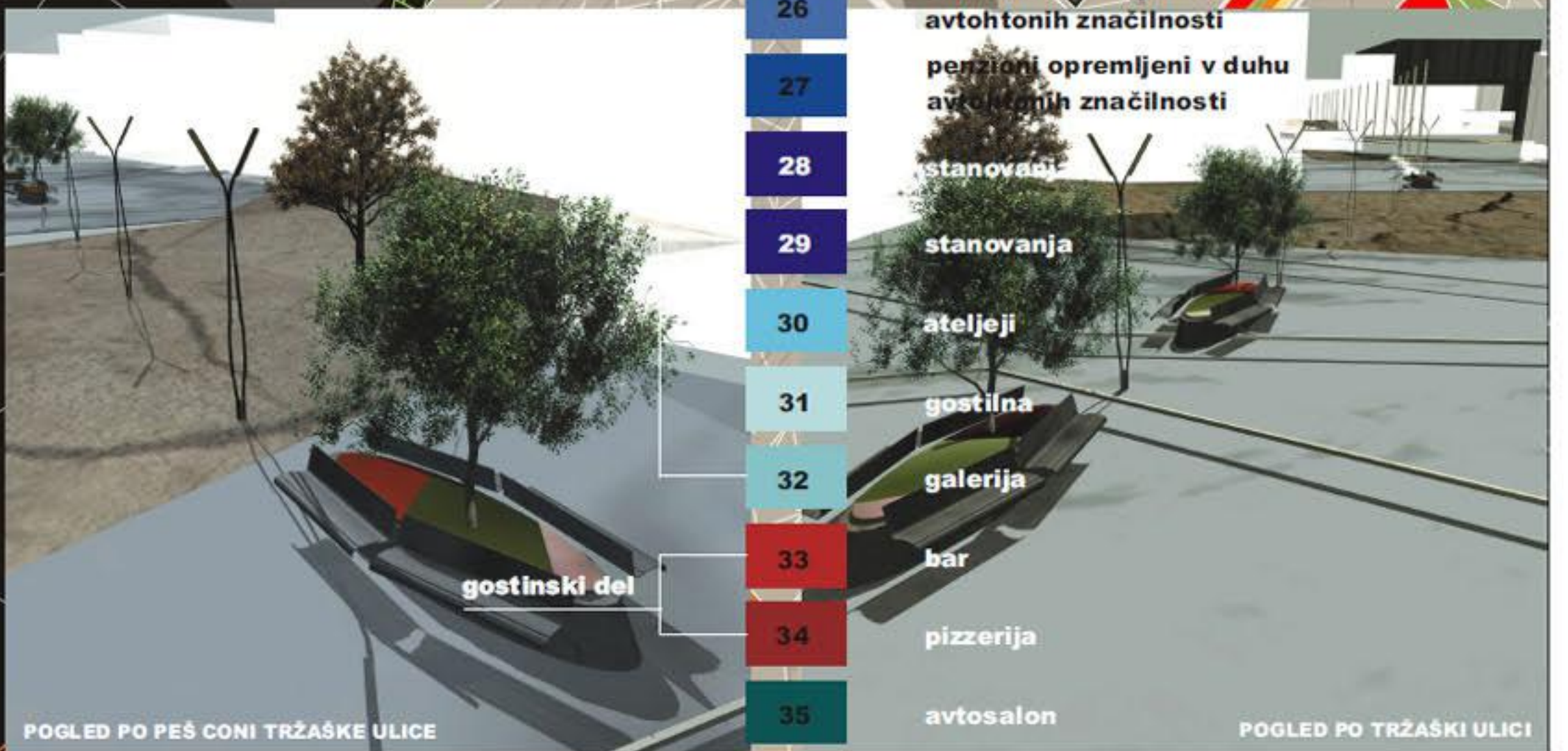
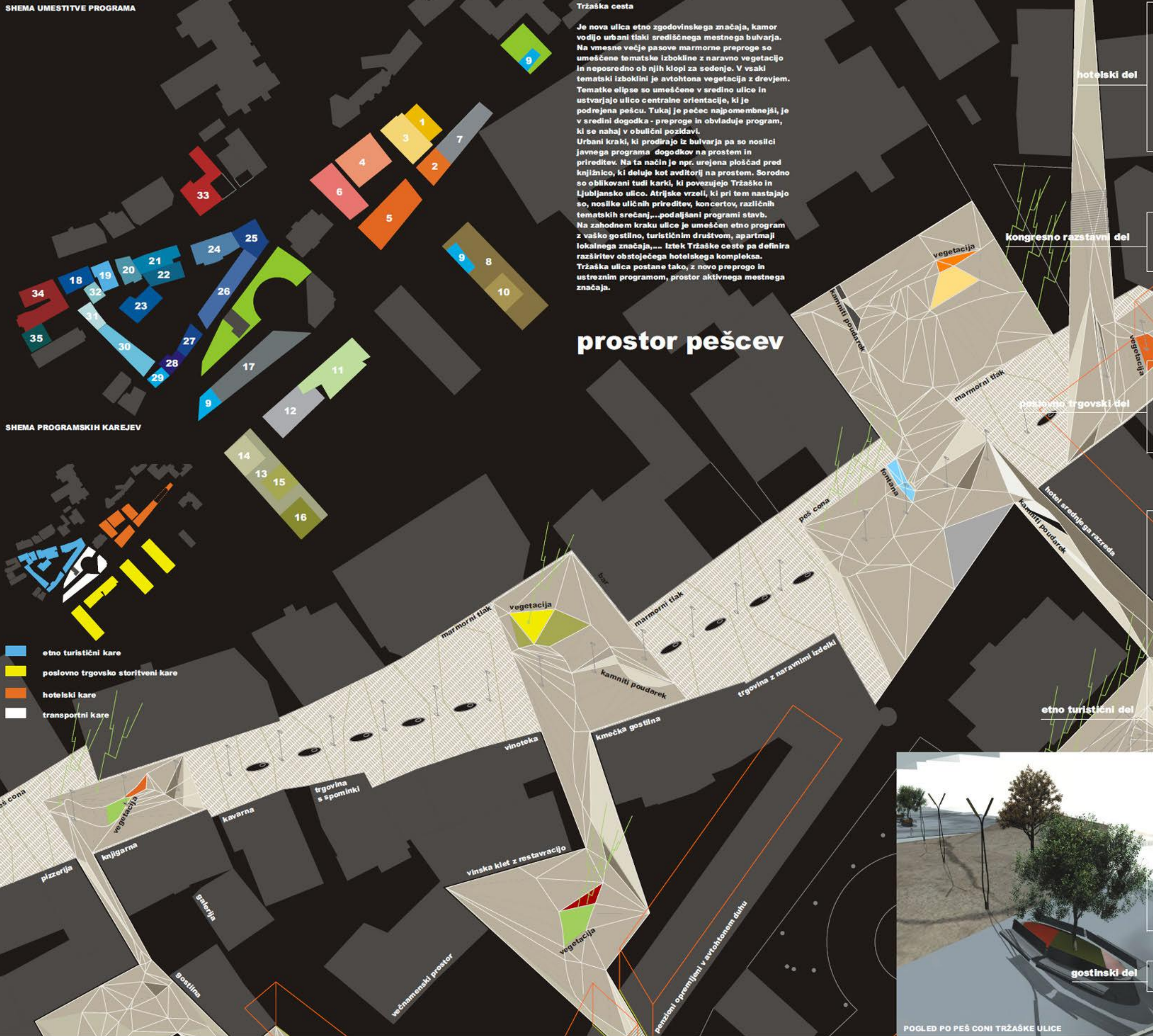
Je nova ulica etno zgodovinskega značaja, kamor vodijo urbani tlaki središčnega mestnega bulvarja. Na vmesne večje pasove marmorne preproge so umeščene tematske izbokline z naravno vegetacijo in neposredno ob njih klopi za sedenje. V vsaki tematski izboklini je avtohtona vegetacija z drevjem. Tematke elipse so umeščene v sredino ulice in ustvarjajo ulico centralne orientacije, ki je podrejena pešču. Tukaj je pečec najpomembnejši, je v sredini dogodka - preproge in obvladuje program, ki se nahaja v oblični pozidavi. Urbani kraki, ki prodirajo iz bulvarja pa so nosilci javnega programa dogodkov na prostem in prireditvev. Na ta način je npr. urejena ploščad pred knjižnico, ki deluje kot avditorij na prostem. Sorodno so oblikovani tudi karki, ki povezujejo Tržaško in Ljubljansko ulico. Atrijske vrzeli, ki pri tem nastajajo so, nosilke uličnih prireditvev, koncertov, različnih tematskih srečanj, ... podaljšani programi stavb. Na zahodnem kraku ulice je umeščen etno program z vaško gostilno, turističnim društvom, apartmaji lokalnega značaja, ... Iztek Tržaške ceste pa definira razširitev obstoječega hotelskega kompleksa. Tržaška ulica postane tako, z novo preprogo in ustreznim programom, prostor aktivnega mestnega značaja.

prostor pešcev

HEMA PROGRAMSKIH KAREJEV

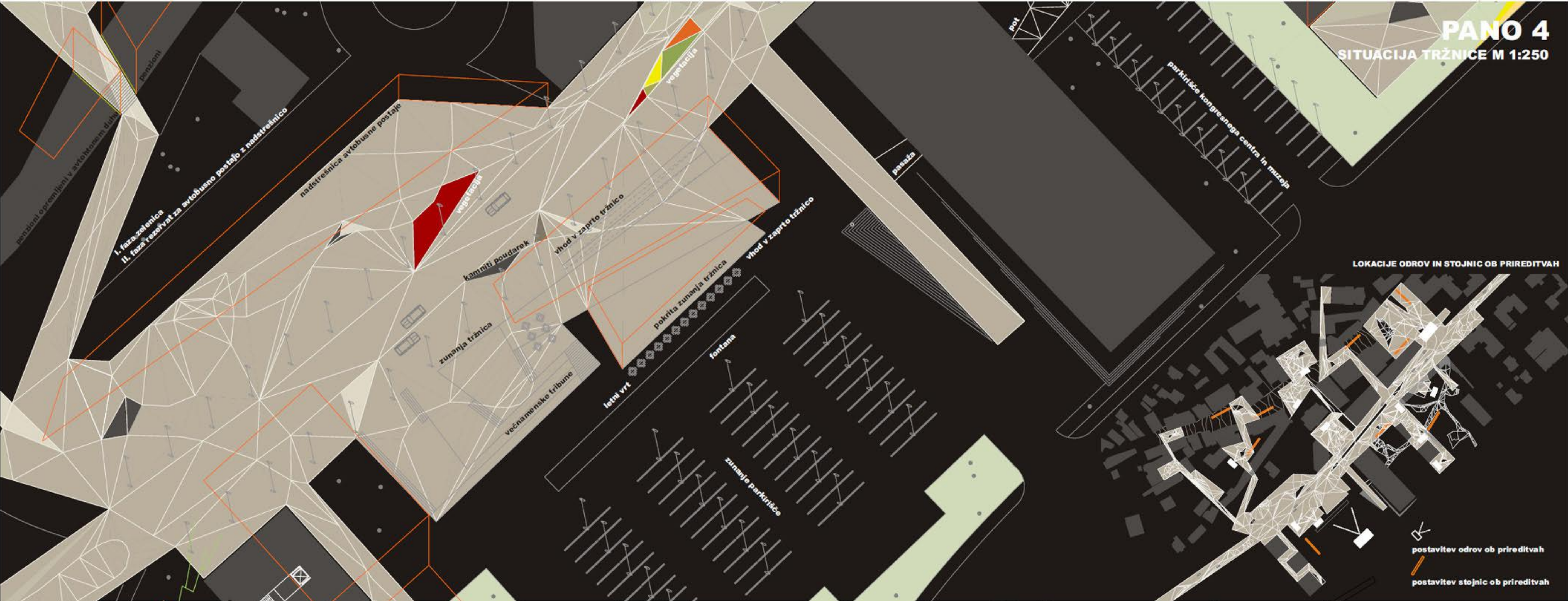
- etno turistični kare
- poslovno trgovsko storitveni kare
- hotelski kare
- transportni kare

- hotel
- depanšana hotela
- hotel
- hotel višjega razreda
- mladinski hotel
- hotel srednjega razreda
- kolonada
- kongresni prostor, muzej, prostranstvo, značilnosti, info točka, WC
- partnerski lokali v sklopu muzeja
- zaprta in pokrita tržnica
- odprta tržnica
- poslovno trgovski center
- poslovni objekt
- trgovski objekt
- wellness center
- nadstrešek avtobusne postaje
- knjižarna s poudarkom na literaturi o krajevni značilnosti
- kavarna
- trgovina s spominki
- vinoteka
- vinska klet z restavracijo
- večnamenski prostor za predstave, delavnice,
- kmečka gostilna z avtohtonimi jedmi
- trgovina z naravnimi in ročno izdelanimi predmeti in bar
- penzioni opremljeni v duhu avtohtonih značilnosti
- stanovanj
- stanovanja
- ateljaji
- gostilna
- galerija
- bar
- pizzerija
- avtosalon

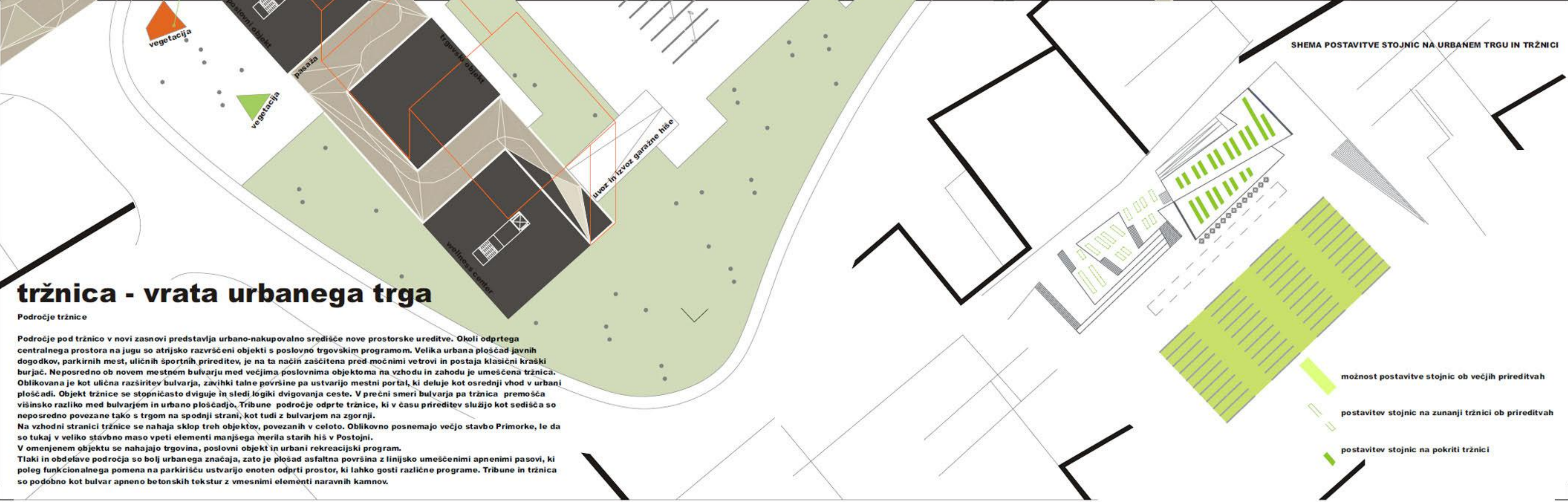


POGLED PO PEŠ CONI TRŽAŠKE ULICE

POGLED PO TRŽAŠKI ULICI



LOKACIJE ODROV IN STOJNIC OB PRIREDITVAH



HEMA POSTAVITVE STOJNIC NA URBANEM TRGU IN TRŽNICI

- možnost postavitve stojnic ob večjih prireditvah
- postavitev stojnic na zunanji tržnici ob prireditvah
- postavitev stojnic na pokriti tržnici

tržnica - vrata urbanega trga

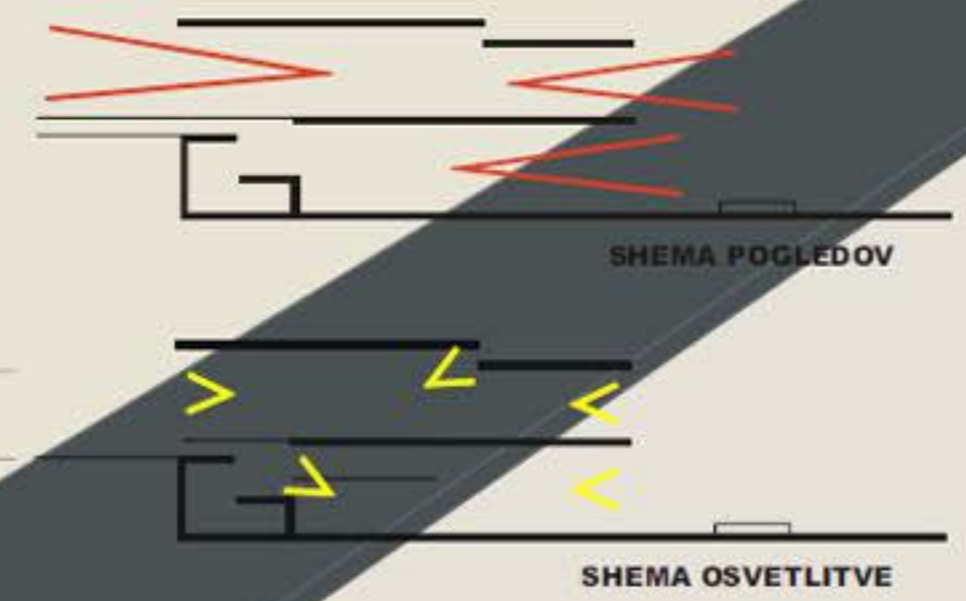
Področje tržnice

Področje pod tržnico v novi zasnovi predstavlja urbano-nakupovalno središče nove prostorske ureditve. Okoli odprtega centralnega prostora na jugu so atrijsko razvrščeni objekti s poslovno trgovskim programom. Velika urbana ploščad javnih dogodkov, parkirnih mest, uličnih športnih prireditev, je na ta način zaščiten pred močnimi vetrovi in postaja klasični kraški burjač. Neposredno ob novem mestnem bulvarju med večjima poslovnima objekta na vzhodu in zahodu je umeščena tržnica. Oblikovana je kot ulična razširitev bulvarja, zavihki talne površine pa ustvarijo mestni portal, ki deluje kot osrednji vhod v urbani ploščadi. Objekt tržnice se stopničasto dviguje in sledi logiki dvigovanja ceste. V prečni smeri bulvarja pa tržnica premošča višinsko razliko med bulvarjem in urbano ploščadjo. Tribune področje odprte tržnice, ki v času prireditev služijo kot sedišča so neposredno povezane tako s trgovom na spodnji strani, kot tudi z bulvarjem na zgornji.

Na vzhodni strani tržnice se nahaja sklop treh objektov, povezanih v celoto. Oblikovno posnemajo večjo stavbo Primorke, le da so tukaj v veliko stávbno maso vpeti elementi manjšega merila starih hiš v Postojni.

V omenjenem objektu se nahajajo trgovina, poslovni objekt in urbani rekreacijski program. Tlaki in obdelave področja so bolj urbanega značaja, zato je ploščad asfaltna površina z linijsko umeščenimi apnenimi pasovi, ki poleg funkcionalnega pomena na parkirišču ustvarijo enoten odprti prostor, ki lahko gosti različne programe. Tribune in tržnica so podobno kot bulvar apneni betonskih tekstur z vmesnimi elementi naravnih kamnov.

SHEMA OSVETLITVE



SHEMA POGLEDOV

SHEMA OSVETLITVE

V zaprtem delu tržnice so zaprte trgovine (mesnica, ribarnica,...) na severni strani, med tem ko sta gostinjska lokala umeščena neposredno ob stekleno stranico na jugu in se v poletnih mesecih odpirata na urbano parterno ploščad.

V sredini zaprtega dela nastane osrednja avla, ki jo dodatno osvetljuje atrij na vzhodni strani. Programi servisnega značaja se nahajajo bodisi pod terenom na vzhodni strani-sanitarije, bodisi na zahodni strani - skladišče s tehničnimi prostori. Na ta način so vsi primarni prostori umeščeni v sredini tržnice in dominirajo tako urbani ploščadi v pritličju, kot Ljubljanski cesti v nadstropju.

Pokrta tržnica nastane pod apneno betonskim nadstreškom, ki poteka vzporedno z nivojem ceste. Zastekljena reža v sredini nadstreška omogoča dodatno naravno osvetlitev. Nadstrešek pa deluje kot kamniti relief, z zastekljenimi zarezi, ki dodatno osvetljujejo prostor in povzemajo ambience kraškega sveta. Obiskovalci se znajdemo v metaforični kraški jami, prežeti s snopi svetlobe.

SV FASADA



m 1:200

JZ FASADA

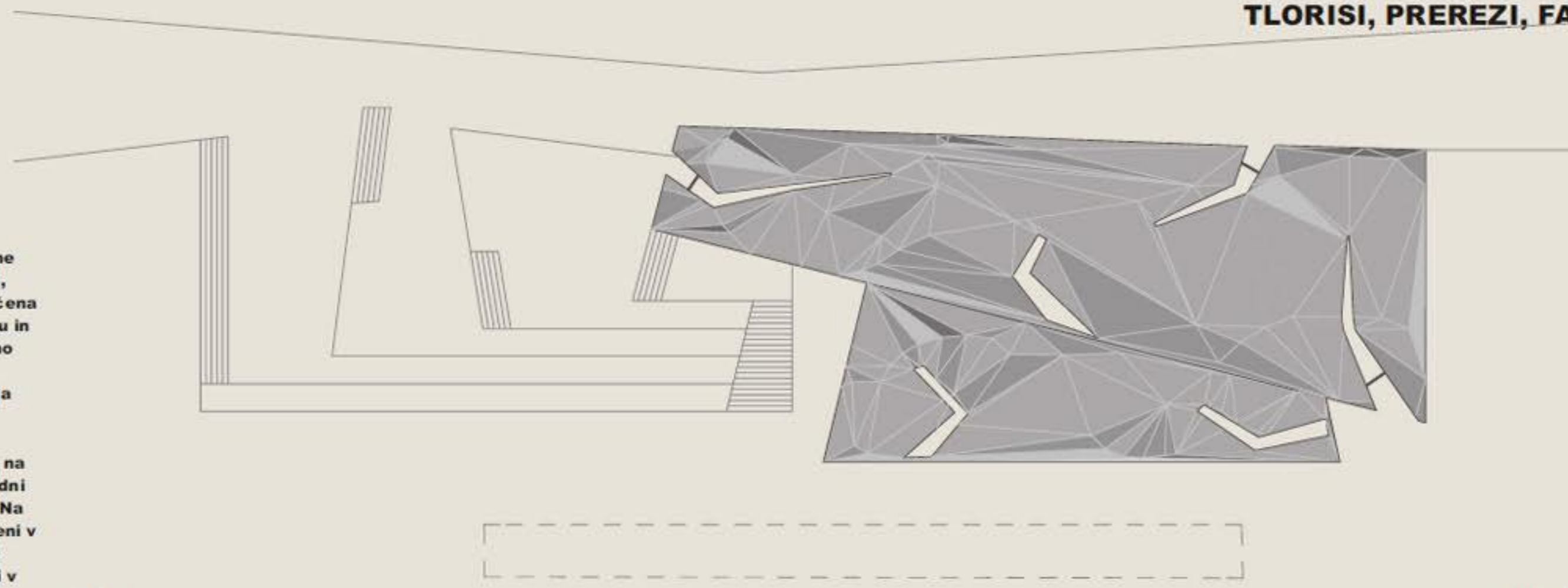


m 1:200

NADSTROPJE - ODPRTA POKRITA TRŽNICA

- 20 KLANČINA DO ZAPRTE TRŽNICE
- 21 ATRIJ
- 22 STOJNICE
- 23 ODPRTA TRŽNICA S TRIBUNAMI

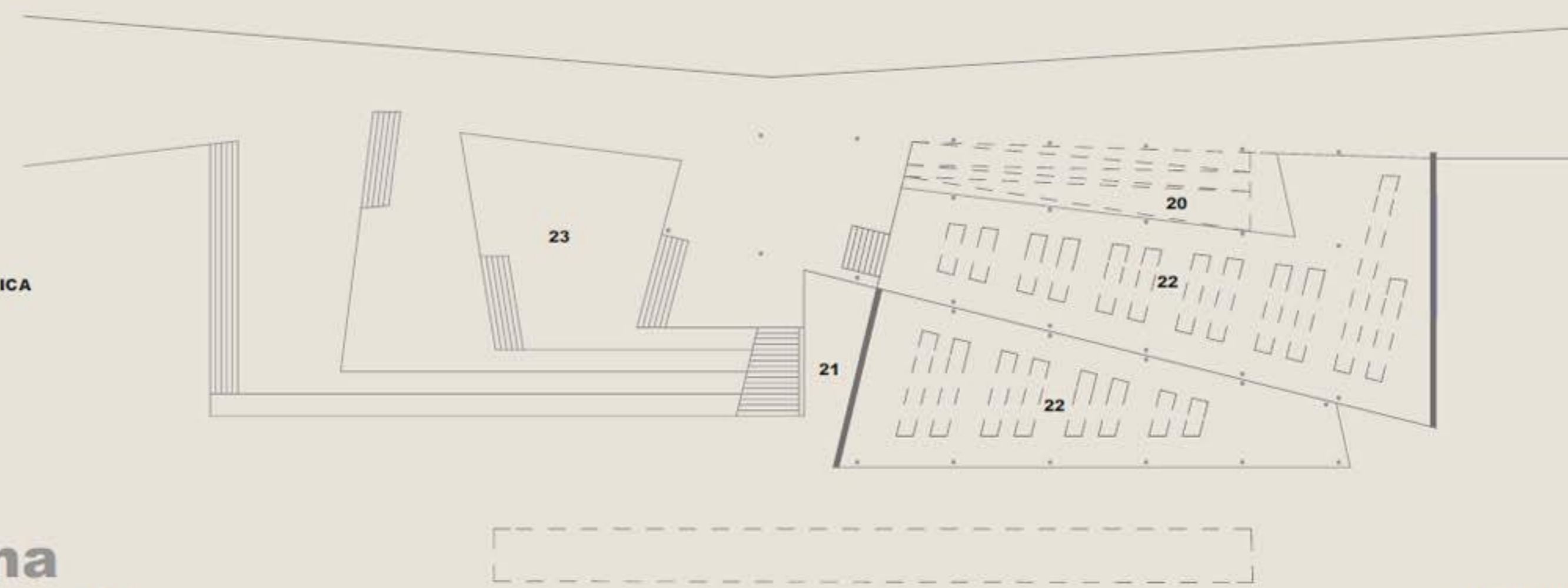
m 1:200



TLORIS STREHE

metafora kraškega kamna

m 1:200



TLORIS NADSTROPJA

PREČNI PREREZ A-A



m 1:200

PREČNI PREREZ B-B

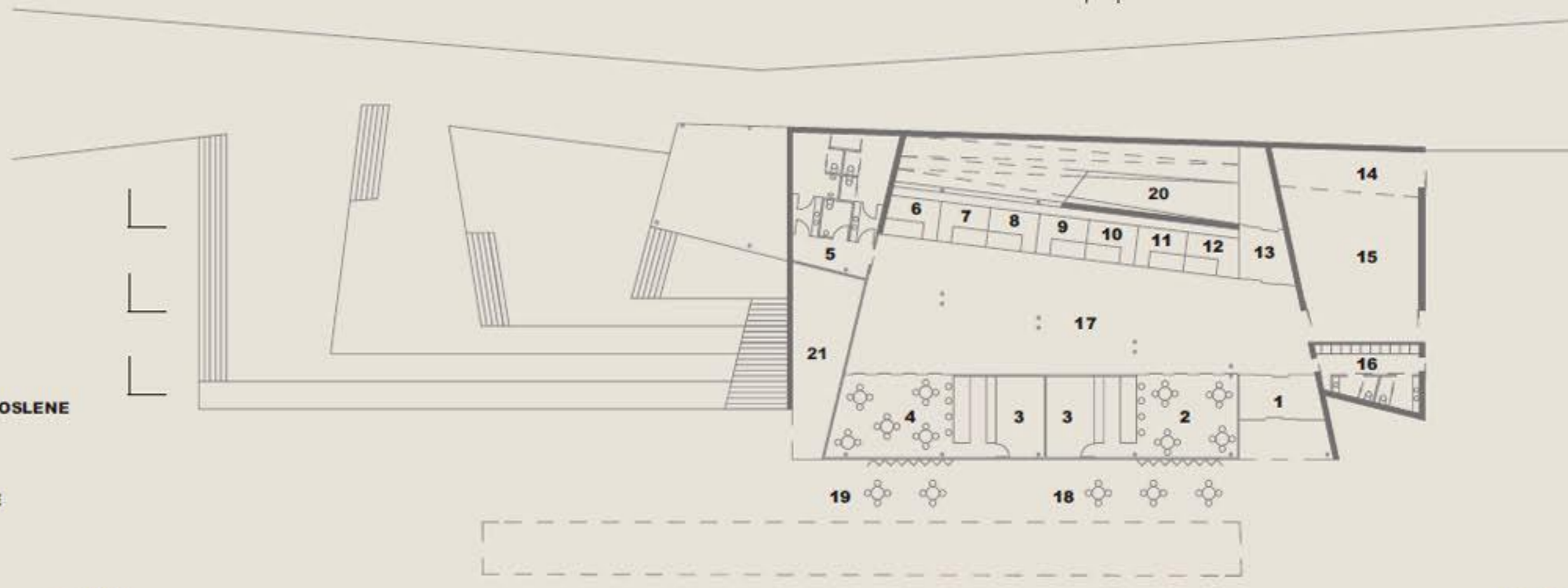


m 1:200

PRITLIČJE - ZAPRTA TRŽNICA

- 1 VHOD IZ PARKIRIŠČA
- 2 OKREPČEVALNICA
- 3 SKLADIŠČE
- 4 KAVARNICA
- 5 SANITARIJE ZA OBISKOVALCE
- 6 RIBARNICA
- 7 MESNICA
- 8 MLEČNI IZDELKI
- 9 PEKARNA
- 10 SADJE & ZELENJAVA
- 11 ZELIŠČARNA
- 12 CVETLIČARNA
- 13 VHOD IZ LJUBLJANSKE CESTE
- 14 KOTLOVNICA
- 15 SERVISNI PROSTORI
- 16 SANITARIJE IN GARDEROBE ZA ZAPOSLENE
- 17 VEČNAMENSKA AVLA
- 18 ZUNANJI VRT OKREPČEVALNICE
- 19 ZUNANJI VRT KAVARNICE
- 20 KLANČINA DO LJUBLJANSKE CESTE
- 21 ATRIJ

m 1:200



TLORIS PRITLIČJA

B - B A - A

C - C

D - D

E - E

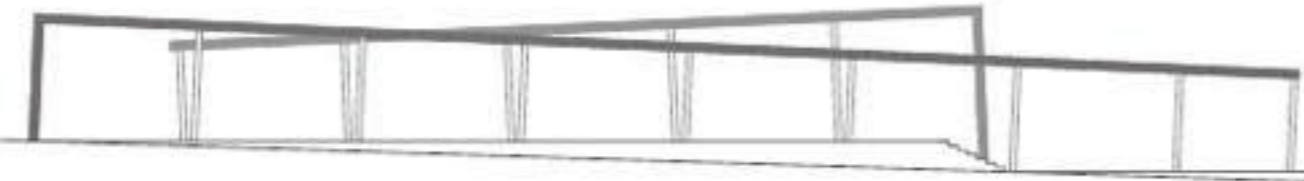
razvita površina iz apnenca



POGLED NA TRŽNICO IZ URBANE PLOŠČADI

Predlagana zasnova tržnice neposredno izhaja iz nove urbanistične zasnove. Oblikovana je kot razširjeni rokav novega mestnega bulvarja, ki se previje v nadstrešek za pokrito tržnico in sočasno deluje kot vhodni portal vrata urbanega trga.

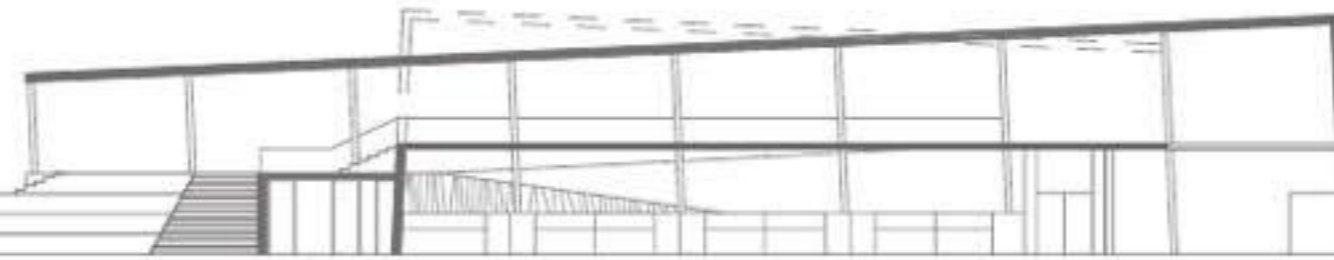
Odpri in pokriti del tržnice se stopničasto dvigujeta vzporedno z Ljubljansko cesto in sta iz nje neposredno dostopni na vsaki točki naklona. Na ta način je tržnica najbolj dosledno povezana s severnim delom mesta in deluje hkrati kot vezni člen med Ljubljansko cesto na severu in urbano ploščadjo na jugu. Odpri del tržnice in pokrita tržnica, se nahajata neposredno na nivoju Ljubljanske ceste, med tem ko je zaprta tržnica umeščena pod nivo Ljubljanske ceste. Nahaja se na nivoju urbanega trga in se neposredno navezuje na odpri parterni del z obstoječo fontano. Zaprta tržnica je iz nivoja Ljubljanske ceste dostopna preko klančin na severni strani, vrzel, ki ob tem nastane v terenu, pa sočasno omogoča naravno osvetlitev in prečno prezračevanje s severne strani.



SZ FASADA

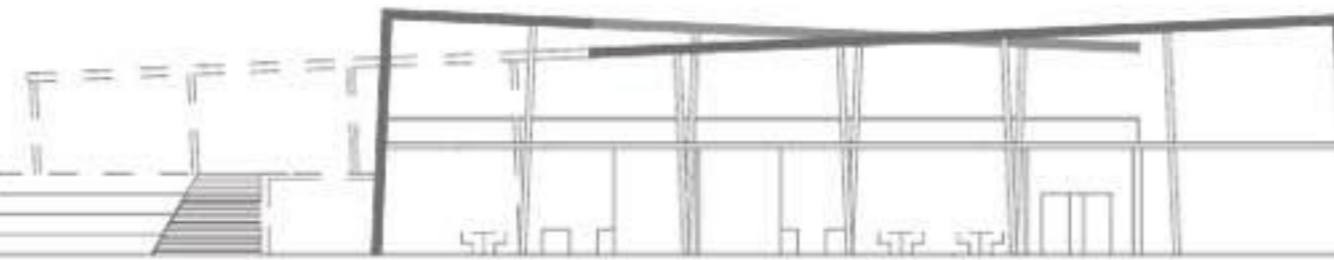


JV FASADA



9.20
3.90
0.00

VZDOLŽNI PREREZ C-C



9.20
3.90
0.00

VZDOLŽNI PREREZ D-D



9.20
3.90
0.00

VZDOLŽNI PREREZ D-D



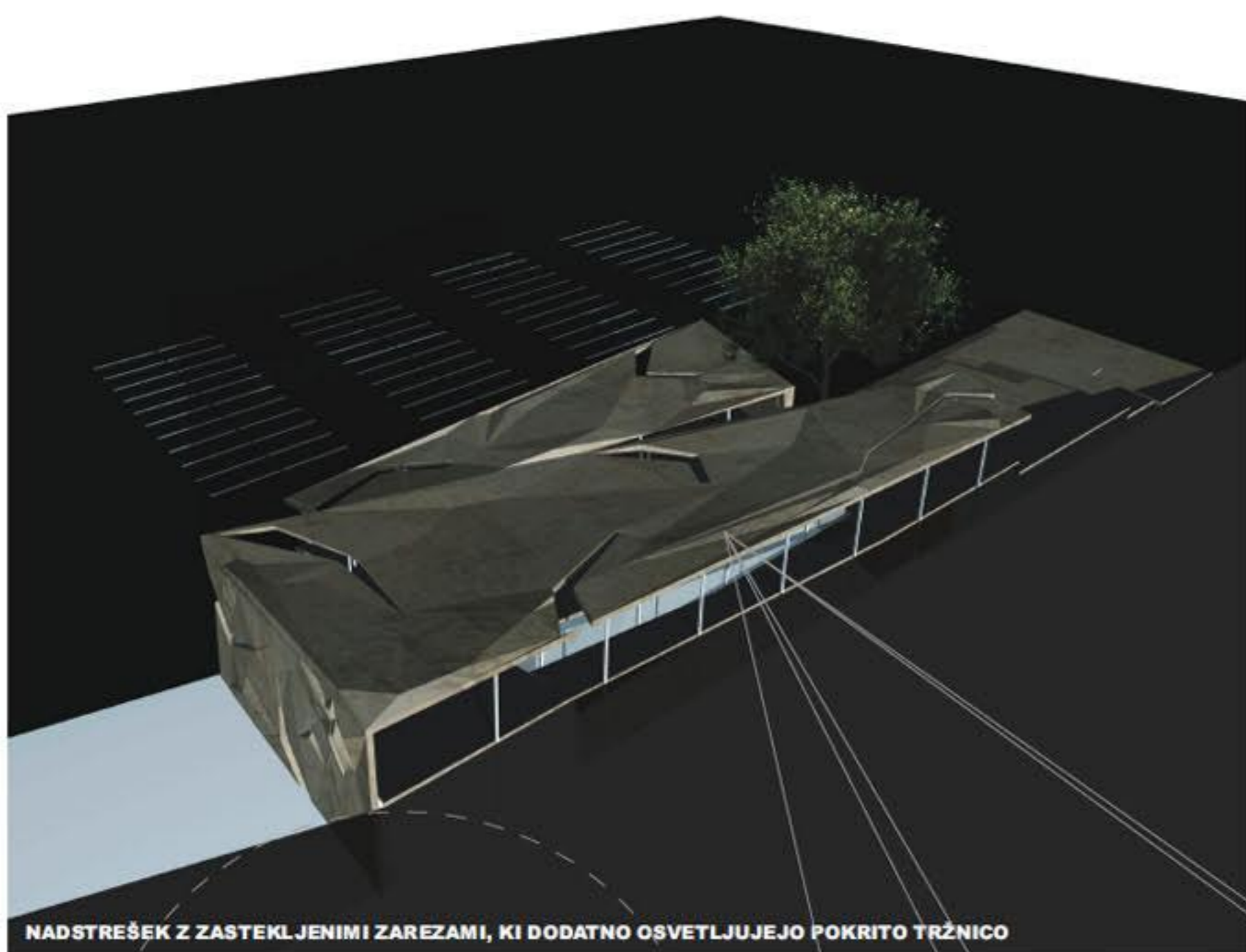
POGLED NA TRŽNICO IZ URBANE PLOŠČADI



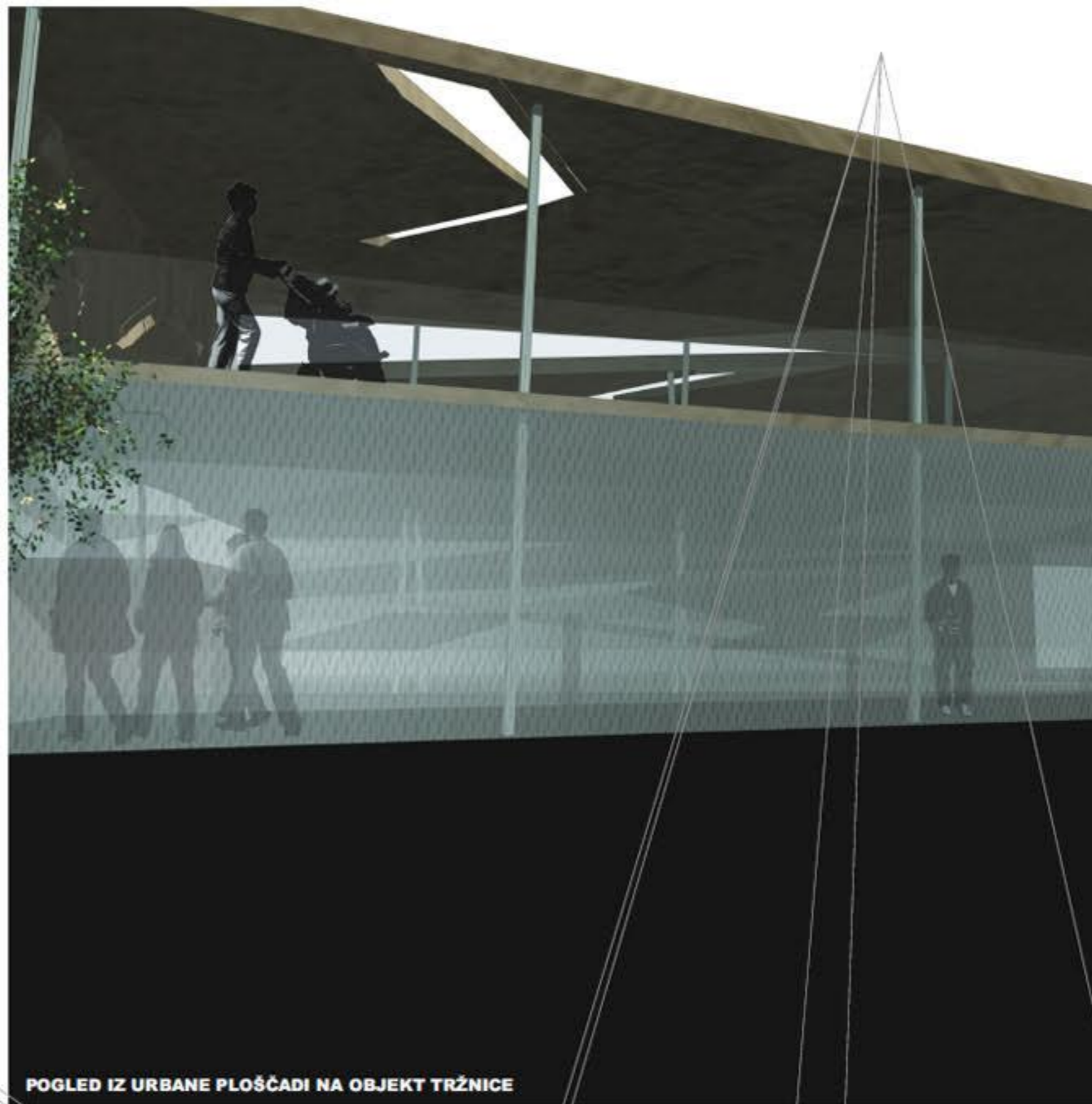
NIVOJSKI PREPLETI NOVE TRŽNICE



SHEMA POGLEDOV



NADSTREŠEK Z ZASTEKLJENIMI ZAREZAMI, KI DODATNO OSVETLJUJEJO POKRITO TRŽNICO



POGLED IZ URBANE PLOŠČADI NA OBJEKT TRŽNICE



POD NADSTREŠKOM POKRITE TRŽNICE - MED SNOPI SVETLOBE



lepljeno steklo d = 2 x 1 cm

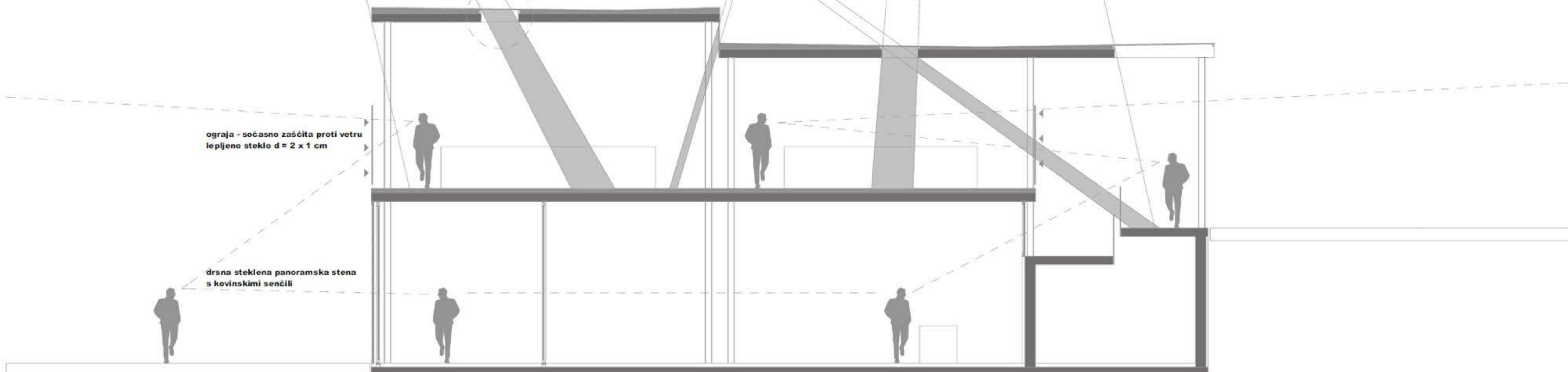
zaglajeni beton v naklonu
 hidroizolacija
 ab plošča opaž - struktura kamna

DETAJL ZASTEKLITVE ODPRTIN NADSTREŠNICE

Zastekljena reža v sredini nadstreška omogoča dodatno naravno osvetlitev. Nadstrešek pa deluje kot kamniti relief, z zastekljenimi zarezami, ki dodatno osvetljujejo prostor in povzemajo ambiente kraškega sveta. Obiskovalci se znajdemo v metaforični kraški jami, prežeti s snopi svetlobe.

Tržnica je zgrajena iz armiranobetonske konstrukcije. Reliefna obdelava betona asociira na strukturo kraškega kamna. Razpoke, ki nastanejo ob tem so zastekljene. Stebri, ki nosijo apnene reliefne ovoje so kovinski. Pravo kotno so postavljeni na strešne plošče in sledijo logiki prodiranja svetlobe skozi kamnite razpoke.

kraški ambient - nivojski preplet



ograja - sočasno zaščita proti vetru
 lepljeno steklo d = 2 x 1 cm

drsna steklena panoramska stena
 s kovinskimi senčili

SHEMA PRIREDITEV

- 1 brezstebelni osat
- 2 lepi luk
- 3 lepjliva kadulja
- 4 gorska nebina
- 5 rumenkasti luk
- 6 glavinec navadni
- 7 nemški sviščevac
- 8 Montpellerski klinček
- 9 Fritschev glavinec
- 10 kranjski jeglič
- 11 morska čebulica
- 12 hermelika
- 13 Berrelierov pajetičnik
- 14 latasta preobjeda

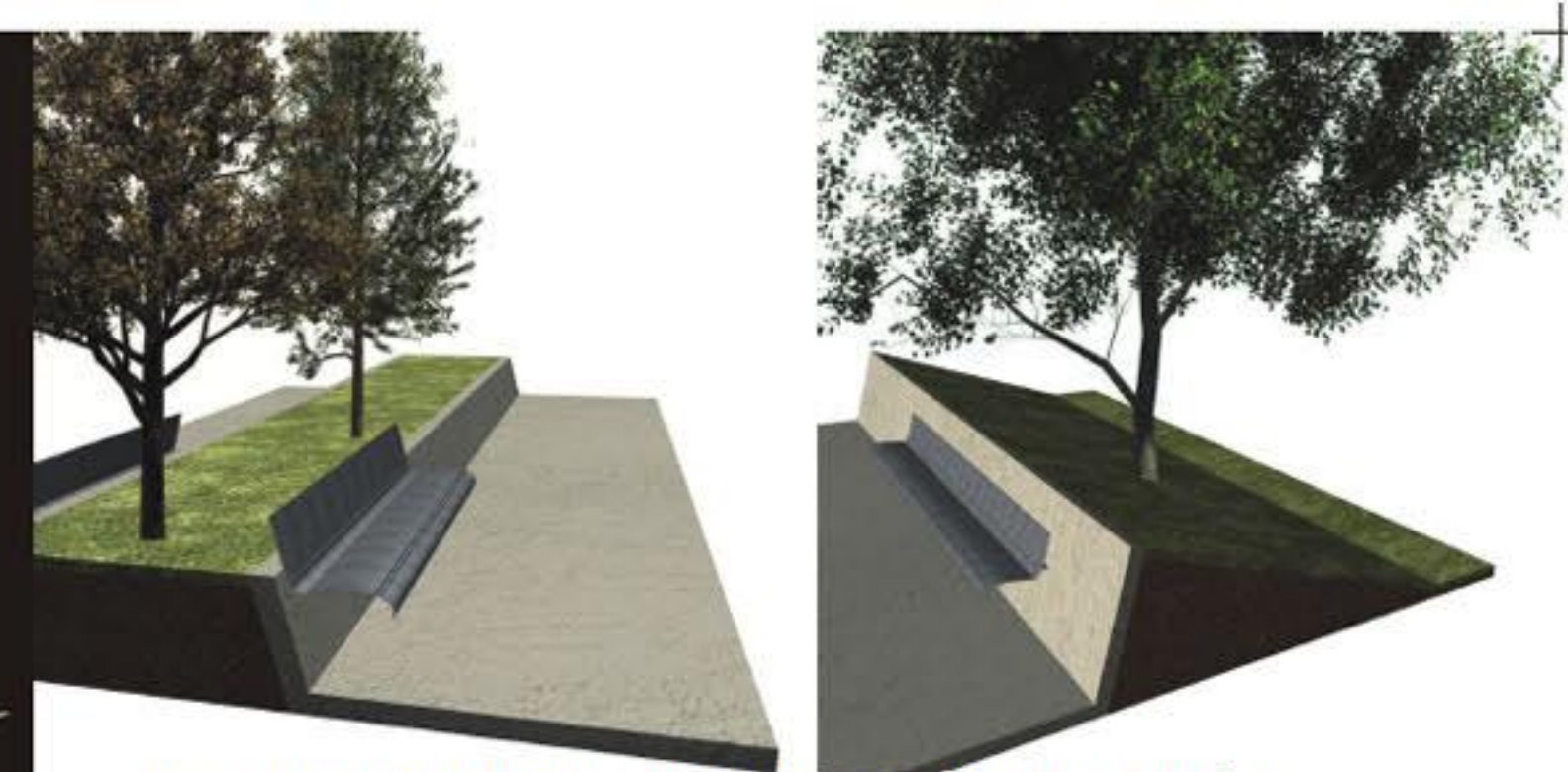
Opis enotne urbane opreme

Urbana oprema je na področju celotnega središča enotno oblikovana. Oblika izhaja iz podzemnega sveta Postonjske jame. Tako so talni poudarki bodisi zasnovani kot stalagniti ali stalakšiti. Na ta način je nagubana fontana, kjer se kamnita talna površina dvigne, med gube, ki pri tem nastanejo, pa so umeščeni vodni curki. Sorodno so nagubani reliefni otoki z avtohtono vegetacijo, kjer so umeščene klopi za sedenje iz transparentne kovinske mreže. Oblike kovinskih elementov sledijo logiki zvijanja kovine, v metaforičnem smislu pa povzemajo obliko Proteusa. Podobnih oblik so tudi luči, pokrita in odkrita stojnica, le da se tukaj v povezavi s kovino pojavljajo bodisi platnene kovinske mreže (odporne na veter pri stojnicah) za senčila in stekleni elementi kot zastiralci svetlobnih teles na lučeh.

muzej na prostem

- tribune
- koncerti
- razstave
- ulične predstave
- literarni večeri
- športne prireditve
- gledališče na prostem
- plesne predstave
- kavarne, restavracije, bari, okrepčevalnice,...
- letni vrtovi

PANO 6b
urbana oprema



PRIKAZ PRITRJEVANJA KLOPI PROTEUS NA RAZGIBANO TALNO POVRŠINO
PREČNI PRIKAZ PRITRJEVANJA KLOPI PROTEUS NA TEMATSKO ELIPSO Z VEGETACIJO



6 KAMNITI POUĐARKI IZ APNENCA

VEGETACIJSKI IN KAMNITI POUĐARKI

RAZGIBANA TALNA POVRŠINA, V OBLIKI URBANIH POUĐARKOV, OSTANE OB VEČJIH PRIREDITVAH NEPOŠKODOVANA

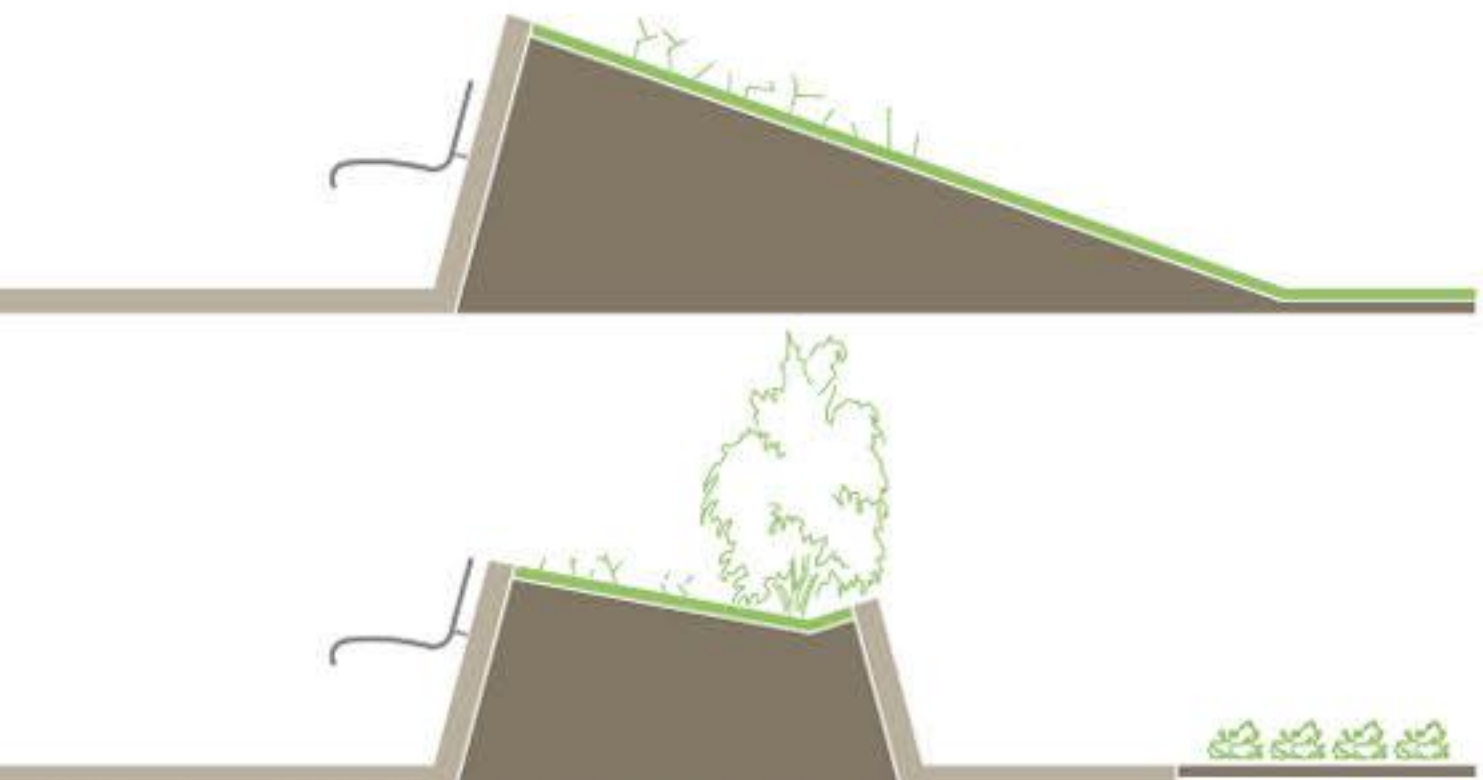
RAZGIBANA TALNA POVRŠINA SE KOT KAPNIK RAZVIJE V FONTANO IN VEGETACIJSKE POUĐARKE S KLOPMI

PREREZ RAZGIBANE TALNE POVRŠINE S PRIKAZOM URBANE OPREME, VEGETACIJE, TRIBUN V PARKU IN FONTANE

ULIČNA SVETILKA PROTEUS

POKRITA STOJNICA PROTEUS

ODPRTA STOJNICA PROTEUS



PRIKAZ OBLIKOVANJA LUČI IN STOJNIC PROTEUS

