

LEGENDA SPODNJE ETAŽE

1.1	Matična učilnica za 1. razred	65.5 m ²
1.2	Matična učilnica za 2. razred	45.0 m ²
1.3	Matična učilnica za 3. razred	45.0 m ²
1.4	Kabinet indiv. delo ter učila	14.2 m ²
3.11	Knjižnica z multimed. učilnico	156.4 m ²
4.1	Osejdeni večnamenski prostor/jedritnica	75.4 m ²
4.2	Garderobe za prvo trijeđe (po 0,32)	32.3 m ²
4.3	Sanitarje 1 z, 1m	10.5 m ²
4.4	Garderobe za drugo in tretje trijeđe (po 0,32)	90.3 m ²
4.6	Prostor za gledalce (divorana)	140.4 m ²
6.1	Kuhinja od-lasna	101.5 m ²
6.2	Garderoba in sanitarje	10.3 m ²
6.3	Štramba čistil in čistilnih pripomočkov	13.1 m ²
6.4	Garderoba in sanitarje	11.7 m ²
6.5	Štramba-prtočna delavnica, čistilka	30.2 m ²
6.6	Kotlovnica, strojnica	18.3 m ²
7.1	Glavna divorana	684.8 m ²
7.2	Štrambe telovadnega orodja in rekviztov	35.6 m ²
7.3	Pedagoški kabinet	15.0 m ²
7.4	Garderoba/sanit., za učitelje	9.6 m ²
8.1	Sanitarni blok (dve stališnici (M, Z), umivalnica in WC)	57.0 m ²
8.3	Sanitarje za obiskovalce-WC za invalide	5.1 m ²

LEGENDA ZGORNJE ETAŽE

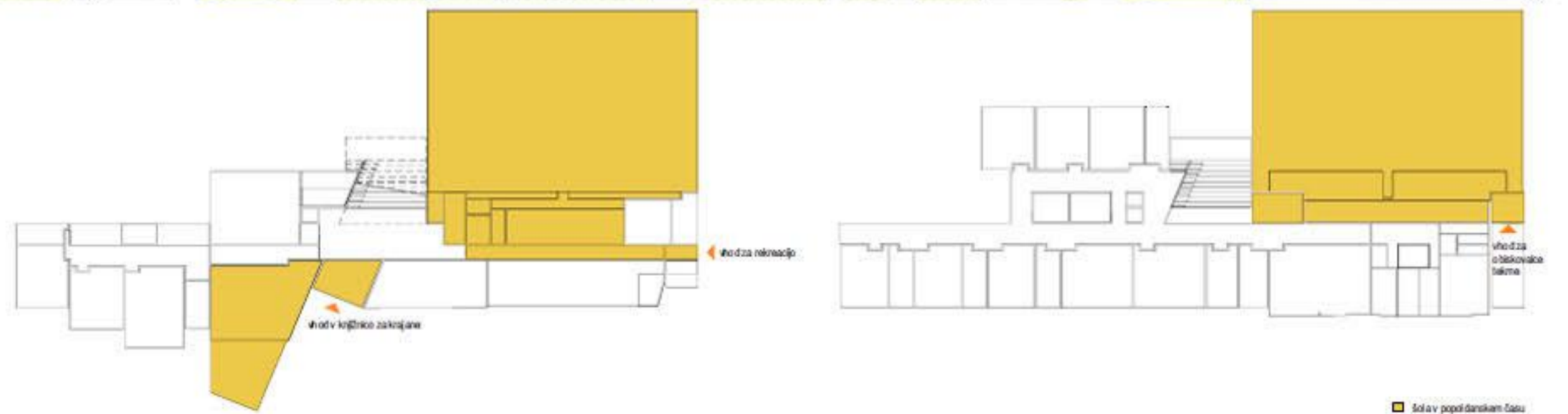
2.1	Matična učilnica 4. in 5. razred	44.85 m ²
3.1	Predmetna učilnica	19.7 m ²
3.2	Kabinet	40.7 m ²
3.3	Predmetna učilnica	61.0 m ²
3.4	Predmetna učilnica (s souporabo gospodinj.)	25.4 m ²
3.5	Kabinet	39.7 m ²
3.6	Predmetna učilnica - maia	98.2 m ²
3.7	Predmetna učilnica-(ilkovni in tehnika)	23.7 m ²
3.8	Kabinet	61.1 m ²
3.9	Predmetna učilnica-GLASBENA VZGOJA	19.6 m ²
4.5	Sanitarje 3 z, 3m	59.8 m ²
4.6	Prostor za gledalce (divorana)	140.4 m ²
5.1	Ravnatelj	16.9 m ²
5.2	Tajništvo	14.2 m ²
5.3	Svetoval. del.	14.2 m ²
5.4	Razgovori	9.6 m ²
5.5	Zbornica	43.3 m ²
5.6	Garderoba s sanitarnimi	13.5 m ²
5.7	Atliv	4.9 m ²
7.1	Glavna divorana	684.8 m ²
7.5	Prostor za teleskopske tribune	88.6 m ²
8.2	Sanitarje za obiskovalce M/Z WC	15.3 m ²
9.1	Vhodni hali za obiskovalce, hodniki	136.9 m ²

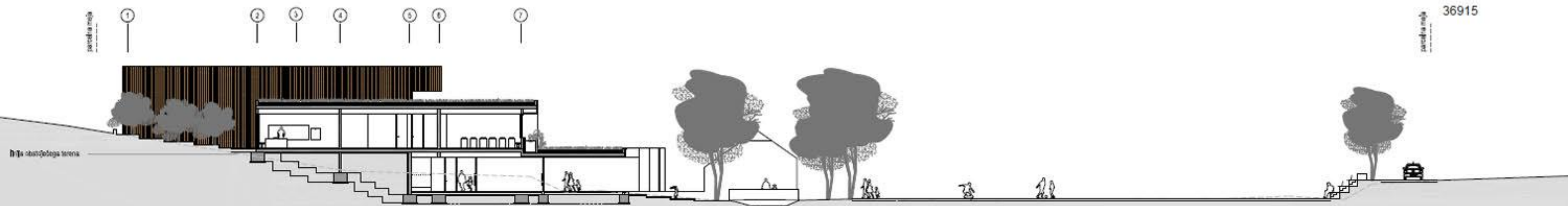


ZARADI ZASNOVE, KI SLEDI POTEKU TERENA, STA OBE ETAŽI PRITILČNI.

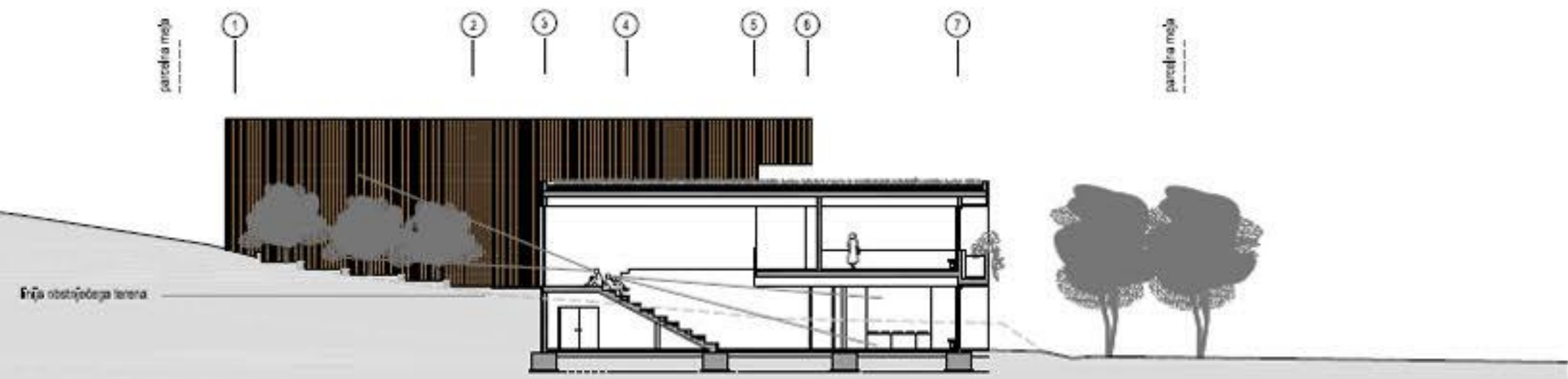
OPIS PROGRAMSKIH SKLOPOV IN FUNKCIONALNIH POVEZAV

Šolska stavba je organizirana v dveh etažah, ki imajo zaradi nagnjenega terena obe neposredno fizično povezavo z zunanjimi površinami. Šola je tako organizirana v dveh "pritilčnih" etažah. Povezava med etažami je organizirana preko osrednjega stopnišča, ki se nadaljuje v amfiteatralno divorano. Amfiteatralna divorana je povezana z jedilnico tako, da je možno oba prostora med prireditvami povezati in uporabiti kot enoten prireditveni prostor. Ta je neposredno povezan tudi s telovadnico. V prvem nadstropju se nahaja glavni vhod v stavbo. Vhod v stavbo je izveden preko vetrolova, iz katerega je možen tudi ločen dostop do knjižnice. Na ta način lahko knjižnica služi tudi krajonom v času, ko je šolska stavba zaprta. Ob vhodu se nahaja glavna garderoba za drugo in tretje trijeđe. Ob garderobi je omogočen prehod do prve trijade s svojim vhodom, ki je vezan na lastno garderobo in sanitarje. Odelelek prve trijade je sestavljen iz treh učilnic z zaščitnimi in ograjenimi zunanjimi terasami ter enega kabineta. V pritličju so ograničeni tudi vsi servisni programi (kuhinja, kotlovnica, priročna delavnica, prostori za čistilke itd.). Iz pritličja so omogočeni vsi dostopi do garderob telovadnice. Do garderob je možen tudi ločen dostop, ki se lahko uporablja za potrebe rekreacije v popoldanskih urah. Prvo nadstropje je rezervirano za učilnice druge in tretje trijade, ki so zasnovane okoli osrednjega dvovišinskega prostora, iz katerega do učilnic vodijo 2,4m široki hodniki. V prvem nadstropju se nahajajo tudi prostori za upravo, ki imajo ločen vhod. Po stopnišču na skrajnem severovzhodu šole je povsem ločen, javni vhod za obiskovalce športnih prireditev. Dostop do šolskih prostorov za obiskovalce športnih prireditev ni mogoč.

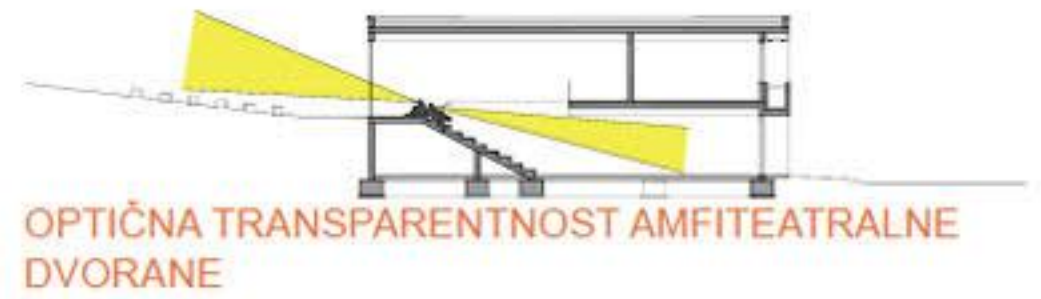




prez a-a m 1:200



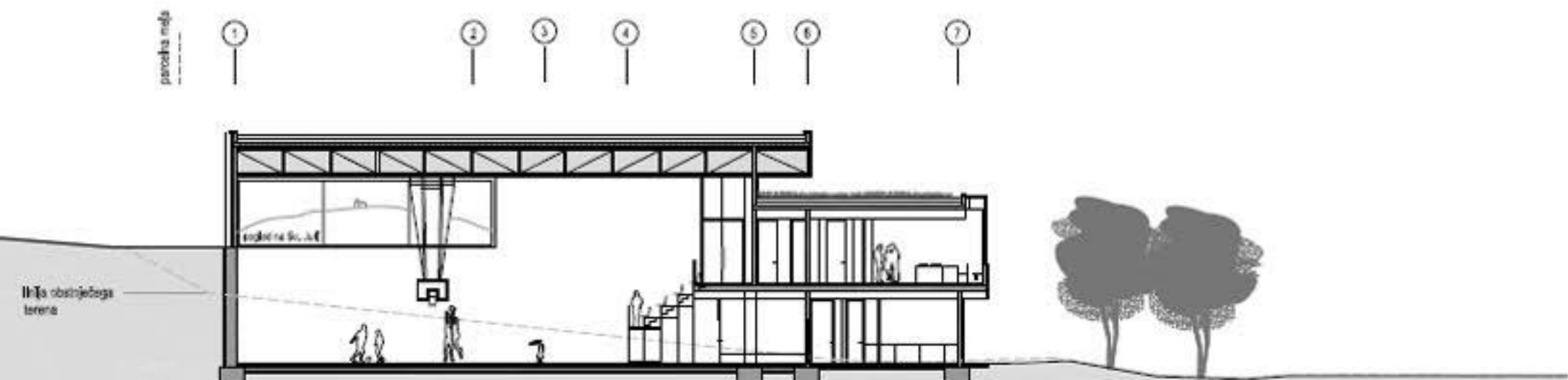
prez b-b m 1:200



OPTIČNA TRANSPARENTNOST AMFITEATRALNE DVORANE



OPTIČNI PREHOD NARAVNE KRAJINE SKOZI AMFITEATRALNO DVORANO



prez c-c m 1:200

NOTRANJI PROSTORI ŠOLE SO ORIENTIRANI PROTI OKOLIŠKIM NARAVNIM VEDUTAM.



POGLED IZ ŠPORTNE DVORANE NA HRIB SV. JURJA



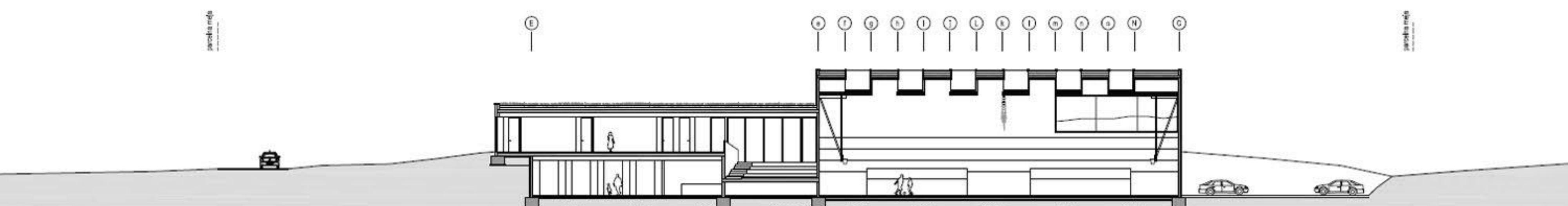
POGLED IZ UČILNIC II. TRIADE NA VAS TRZUČE



POGLED IZ AVLE IN JEDILNICE NA OKOLIŠKO ZELIŠČJE



POGLED IZ UČILNIC I. TRIADE NA TRZIŠKI POTOK



prez 1-1 m 1:200

JAVNI VHOD V ŠPORTNO DVORANO JE FIZIČNO LOČEN OD VAROVANEGA VHODA V ŠOLO.



pogled proti javnemu vhodu v športno dvorano



pogled proti vhodu v prizemlje



pogled proti amfiteatralni dvorani z naravno krajino v ozadju



pogled iz amfiteatralne dvorane proti vhodu



VEDUTE NARAVNE KRAJINE IZ AMFITEATRALNE DVORANE



pogled iz jugovzhoda



pogled iz jugozahoda

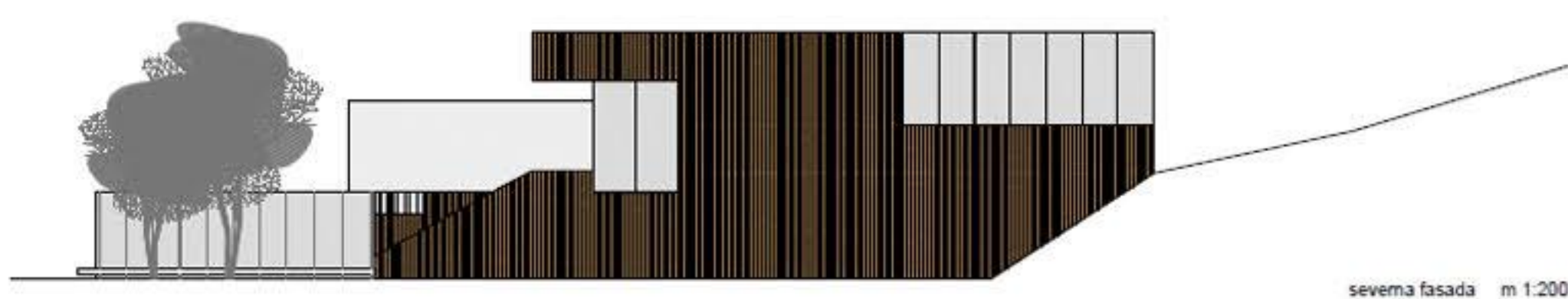
SPORTNA DVORANA JE VKOPANA V TEREN IN UMAKNJENA NA SKRAJNI SEVEROZAHODNI DEL PARCELE TAKO, DA VIŠINSKO NE IZSTOPA IZ TOPOGRAFIJE TERENA.



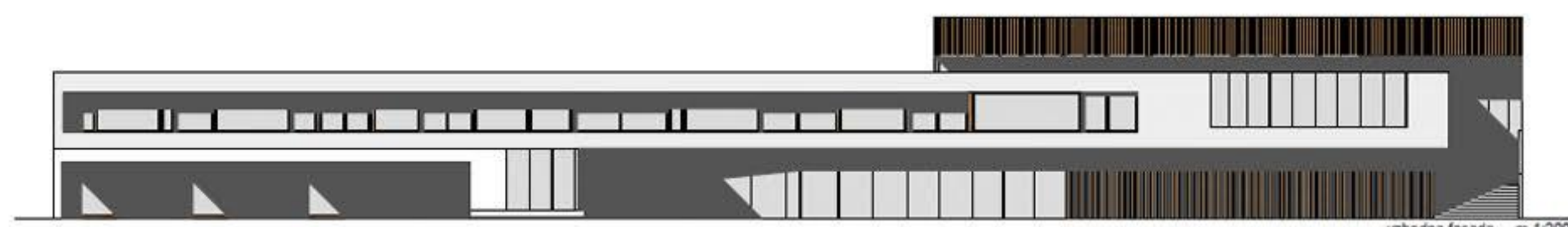
primer tradicionalne umestitve objekta v teren

Tradicionalna postavitev kmečkih poslopjij v gričevnatih območjih Slovenije vedno sledi poteku plastnic terena. Zato je anonimna arhitektura na pobočje hriba praviloma postavljena vzporedno na potek terena. Takšni postavitvi sledi tudi predlagan objekt nove osnovne šole Tržišče. Postavitev šole pravokotno na plastnice bi bila v nasprotju s prevladujočo orientacijo stavb v naselju in v okoljskih hribovskih. Volumen šole je zasnovan kot dolg, nizek, urbani rez v obstoječi naravni krajini.

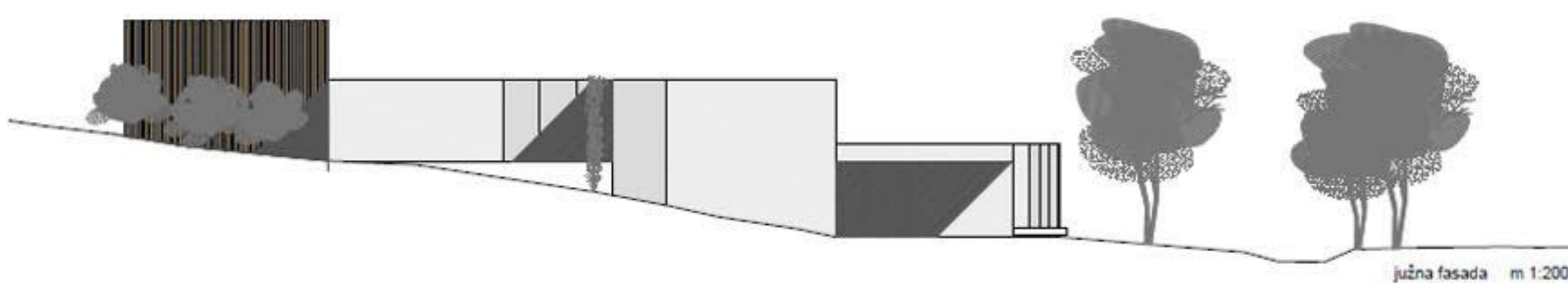
TRADICIONALNA UMESTITEV OBJEKTOV VZPOREDNO NA POTEK PLASTNIC.



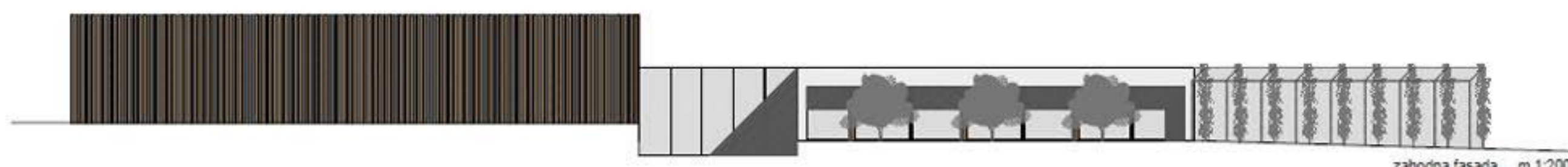
sevna fasada m 1:200



vzhodna fasada m 1:200



južna fasada m 1:200



zahodna fasada m 1:200

LOKACIJA KNJIŽNICE OB VHODU SIMBOLIČNO NAZNANJA VHOD V 'HRAM ZNANJA', KI GA PREDSTAVLJA ŠOLA.



pogled proti vhodu v knjižnico in promenade

Odprte zelene površine ob objektu so zasnovane kot preplet različnih ambientov, značajev in funkcij. Zasnova skuša ustvariti zanimiv in uporaben prostor, izhajajoč iz identitete okolice odprte krajine in upoštevaje zmožnosti uporabnikov. Krajinska zasnova upošteva programsko zasnovo celotnega območja in podpira arhitekturno zasnovo objekta. Glavno vodilo pri izdelavi koncepta ureditve obravnavanega območja je bilo čim bolj upoštevati zasnovo funkcionalnih površin, omogočiti čim manjše vzdrževanje in ustvariti jasno, racionalno ter prepoznavno krajinsko ureditev. Osnovni cilj je bil zasnovati prostoru in njegovi rabi ustrezno ureditev, ki bo uporabnikom prijazna, prostor pa pregleden, funkcionalno logičen, zanimiv in kar se da zelen (zasajen), enostaven ter prijeten za igro, vzgojo in druženje.

V okolški krajini lahko zasledimo obdelovalne kmetijske površine na terasasto preoblikovanem terenu, posebno izraziti so sadovnjaki in široke površine cvetočih košenih travnikov. V prostoru izstopajoča je zelena poteza ob vodotoku.

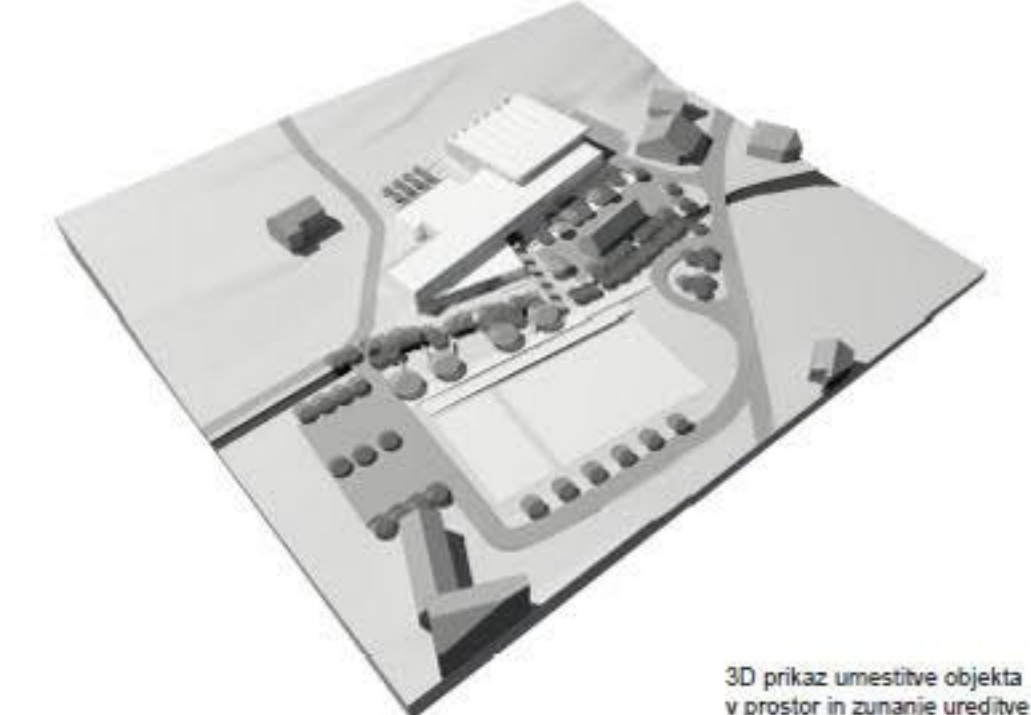
Koncept ureditve temelji na ustvarjanju dialoga med različnimi rabami prostora. Z različnimi pristopi krajinskega oblikovanja dosežemo gradacijo prostora in različnih načinov uporabe. Celotni prostor pa opredeljujejo različni ambianti. Ureditve se na eni strani naslanjajo na naselje, se približajo potoku in na drugi strani preide v odprto krajino. Izrazita vertikalna prvina so homogene gruče dreves, ki so na prehodu v odprto krajino nepravilne, ob potoku ohranjena zelena poteza pa se navezuje na pravilne oz. linijske drevedredne poteze proti naselju. Oblikovani prostor je tako večplasten, različen, samosvoji in vrstno pester.

GLAVNA VSTOPNA POTEZA Z OTROŠKIM IGRISČEM IN UREDITVIJO OB POTOKU
 Glavna peš dostopna poteza je zasnovana kot urbana promenada: iz naselja in osrednjega parkirišča se dostopa do šolskih vrat preko mostu po široki tlakovani promenadi z linijo cvetočega drevoja. Na to pot se tik ob objektu priključi še dostop iz vzhodnega dela, kjer je umeščeno parkirišče za obiskovalce športne dvorane. Izhodišče aktivnega dela celotne ureditve pri glavnem vhodu se naslanja na otroško igrišče na enem bregu potoka, ki ga sedala in dve brvi povezujejo z aktivno površino na drugem bregu. Tu je otrokom večje starosti omogočeno tudi spoznavanje vodnih, vlagoljubnih in močvirskih rastlinskih vrst. Z uravnoteženim posegom je možno ustvariti prijeten prostor, ki pa je ekološko in predvsem vzgojno pomemben z vidika ohranjanja / ustvarjanja pogojev za razvoj kakovostnih vodnih in obvodnih ekosistemov. Obstoječa obvodna vegetacija se ohrani in ustrezno dopolni. Otroško igrišče je zasnovano kot mozaik različnih programskih polj, z navezavami na ureditev ob potoku. Zagotovi se površine za druženje, posejdanje in igranje.

UREDITEV PRI VHODU V ŠPORTNO DVORANO
 Ureditve pri vhodu v športno dvorano je hkrati tudi navezava pomožnega parkirišča in glavnega vhoda v šolo. Zasnovan je enostaven linijski prostor v senci obstoječih in dosajenih dreves. Dinamiko ustvarjajo sedala in klade za parkiranje koles s svojo podobo in prečno neenakomerno umestitvijo v prostor. Kot da te prvine šivajo skupaj tlakovano in zeleno površino z drevesi. Ustvarjen je prostor za druženje, učenje in posejdanje.

VISOKODEBELNI SADOVNJAK
 Oz glavne vhodne promenade se skozi steklene površine osrednje šolske avle izteče v odprto krajino. Tu je oblikovan samosvoji prostor, kot abstrakcija obstoječega stanja. Visokodebelni sadovnjak postane prostor za druženje, sprostitve in tudi učenje v naravi. Lahko je tudi »vzorčni« prikaz dreves in njihovih plodov. Lesene klade za sedenje so umeščene v preoblikovanem terenu, celotni motiv pa se izteče na steni objekta z reliefno upodobitvijo velikih rdečih jabolk na zazelenjeni steni. Mogoče je to eden od načinov, kako približati otrokom naravo in njene plodove na njim privlačen in poseben način.

2. Seznam rastlinskega gradiva
- Drevnina
 - Visokodebelno sadno drevje
 - Tilia europaea, lipa
 - Carpinus betulus, gaber
 - Alnus glutinosa, črna jelša
 - Prunus serotina 'Kanzan', okrasna češnja
 - Grmovnice
 - Lonicera nitida, kosteničevje
 - Hydrangea macrophylla, hortenzija
 - Syringa vulgaris, španski bezeg
 - Viburnum opulus 'Roseum', snežena kepa, ipd.
 - Carpinus betulus, gaber za živo mejo
 - Acer campestre, maklen za živo mejo
 - Popenjavke
 - Parthenocissus tricuspidata 'Weitchii', okrasna trta



3D prikaz umestitve objekta v prostor in zunanje ureditve

VOLUMEN ŠOLE SE 'SKRIJE' V TOPOGRAFIJO NARAVNE KRAJINE.



pregled iz zahoda



situacija širšega ureditvenega območja s prikazom krajinske arhitekture in zasnovo prometa m 1:500

OPIS PROMETNE UREDITVE, VKLJUČNO Z MIRUJOČIM PROMETOM, PEŠCI IN KOLESARJI

Uvoz na gradbeno parcelo je organiziran iz glavne ceste, ki povezuje regionalno cesto z naseljem Tržišče. Uvoz za potrebe šole je zasnovan skupaj z uvozom za potrebe obstoječega poslovnega objekta, ki je funkcionalno povsem ločen od površin šole. Preko opisanega dovoza je organiziran dostop za dostavna in inter-ventna vozila, kot tudi za potrebe parkiranja zaposlenih (15 PM). Na parkirišču se nahaja tudi ekološki otok. Nadajnih 29 parkirnih mest je zasnovanih na drugi strani potoka ob novi obvojni cesti na skrajnem južnem delu obravnavanega območja.

Dostop za učence je organiziran ločeno tako, da se peš poti nikjer ne križajo s prometnimi potmi. Po peš poti je možen tudi dostop za kolesarje, ki imajo v okvirju krajinske ureditve zasnovana posebna stojala za kolesa. Peš pot povezuje glavno cesto, avtobusno postajo in dodatna parkirišča z glavnim vhodom za učence.

Objekt nove šole je v prostor postavljen tako, da skuša v največji možni meri slediti karakteristikam obstoječe naravne krajine. Tako je šola organizirana v dveh etažah, ki sledijo potoku obstoječega terena. Zaradi nagnjenega terena ima šola dve pritične etaže z neposrednim izhodom v odprt, zunanji prostor. Obe etaži sta fizično in optično povezani preko velike, dvovošinske, amfiteatralne avle, ki se lahko uporablja z interne prireditve. Amfiteatralna avla je zasnovana tako, da je možno iz vsake točke opazovati tako prostor ob potoku na vzhodu, kot tudi panoramo polj in oddaljenega Švajceterjevega hriba na zahodni strani šole.

Dodatno težavo predstavlja zahteva razpisovalca, da mora biti športna dvorana visoka 9 metrov (+cca 2m konstrukcije). Z zavedanjem izredne višine in velikosti športne dvorane je ta locirana na skrajni severozahodni del parcele, kjer je višinska razlika med terenom pred šolo in za njo največja. Dvorana, ki je vkopana v dveh tretinah svoje višine, tako v najmanjši možni meri višinsko izstopa iz obstoječe topografije terena. Kljub lokaciji, ki je najbolj odmaknjena od najkvalitetnejših prostorov osnovne šole, pa je vhod v športno dvorano izmaknjen iz volumna šole in tako predstavlja vsebinsko in prostorsko dominantno, ki označuje vhod v pomemben javen objekt. Četudi je športna dvorana funkcionalni del šole, je vhod za goste športnih prireditev ločen od vhoda za učence.

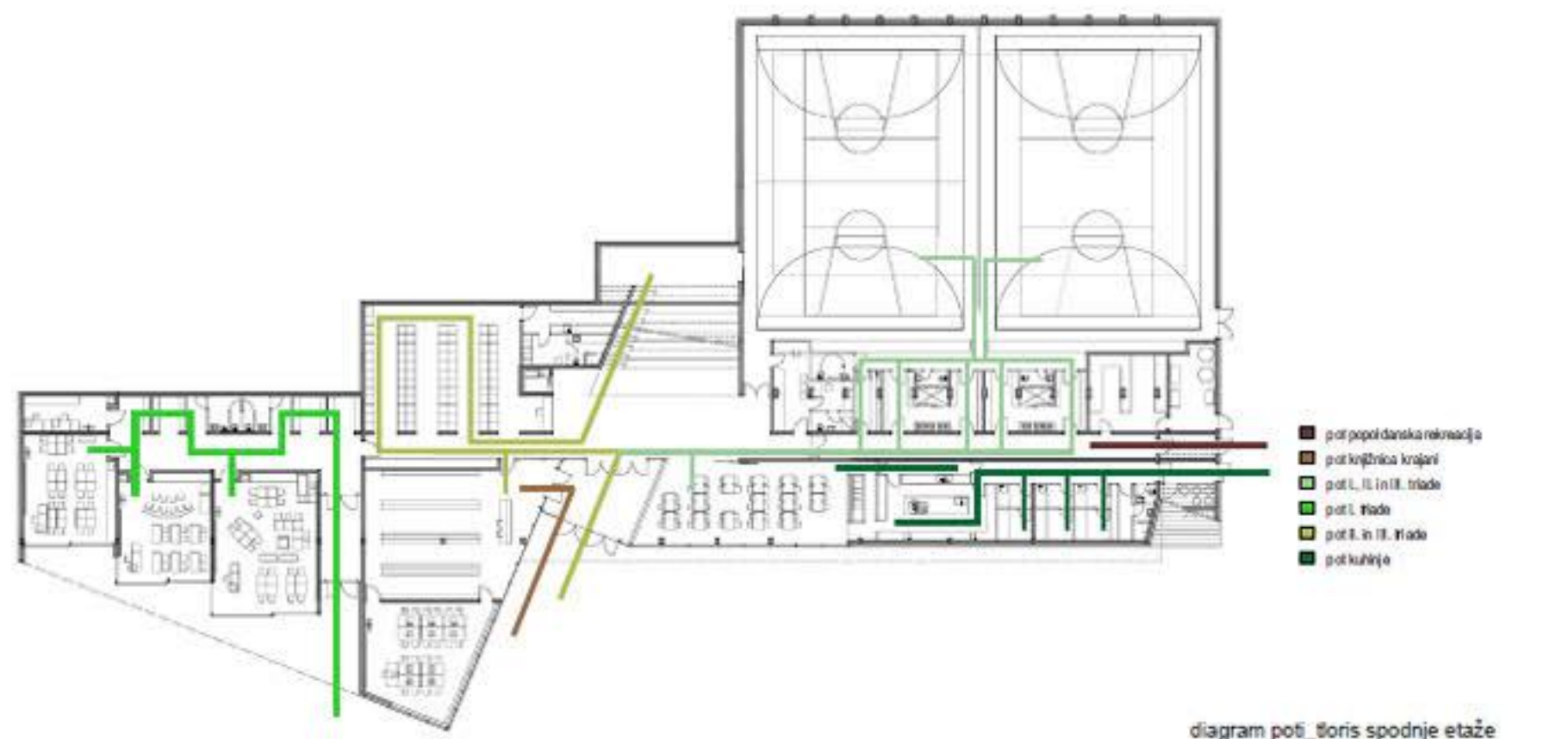


diagram poti_šolis spodnje etaže

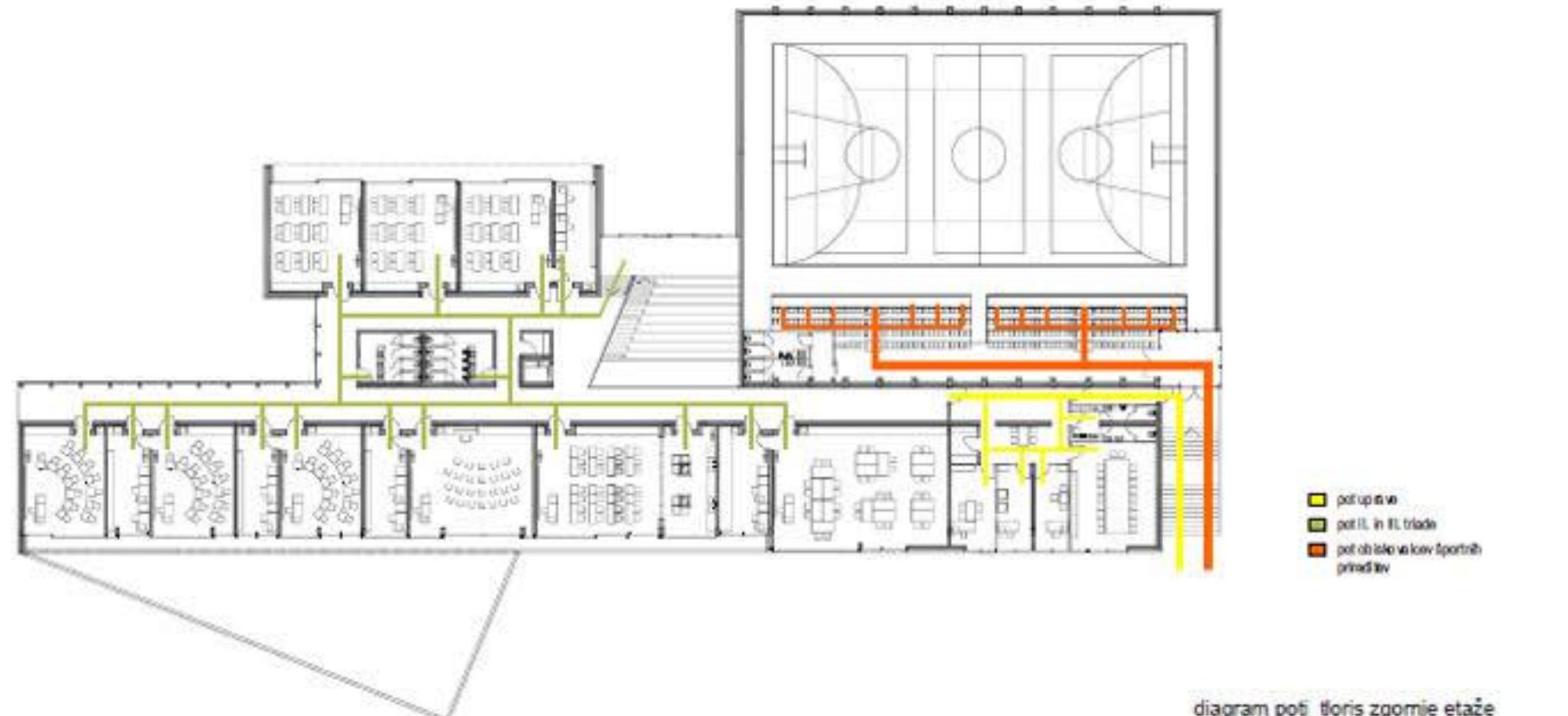


diagram poti_šolis zgornje etaže