

Akcija - stagnacija

Obstaja dva sveta, svet akcije in svet stagnacije. Razlikujeta se v napredku. Kam se uvršča neka točka (kraj) je odvisno koliko vsebine (ponudbe) lahko ponudi posamezniku (gostu ali prebivalcu). Naloga skrbnikov je diferencirati program in preko tega pritegniti pozornost.

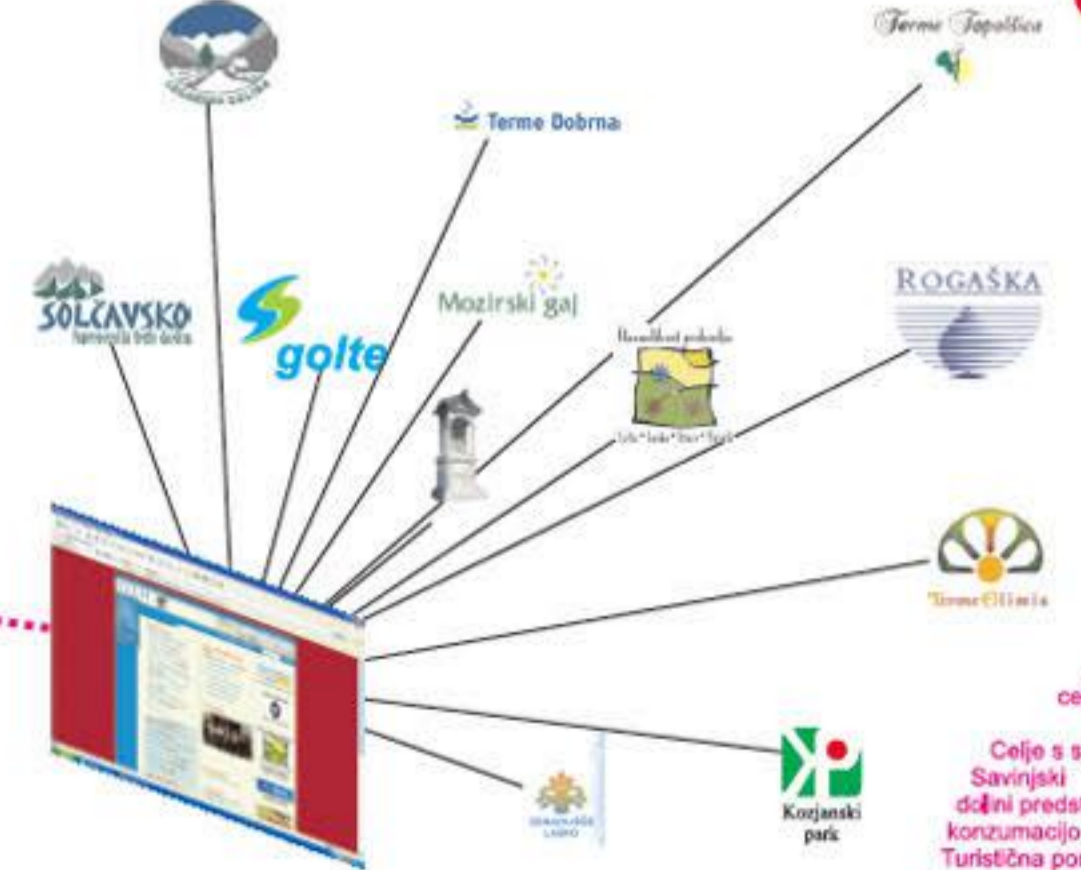


Strateška lega

Celje s svojo strateško lego na dveh evropskih prometnih koridorjih, predstavlja vitalno točko z možnostmi za razvoj. Pridoniki kot so odmaknjenost, zapostavljenost... v tem primeru odpadejo. Nujno je iskanje novih možnosti in ponudbe ter seveda tudi ustrezna kvaliteta.



Danes potovanje ne predstavlja več nikakršnega problema z vidika dostopnosti, vsak kraj na planetu ima možnost dostopa. Slovenija in Celje inšata v tem primeru še dodatno prednost saj se nahajata v samem torišču različnih možnosti.

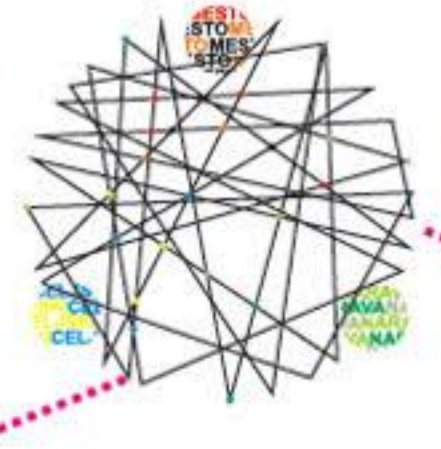


www.celje.si

Celje s svojo strateško lego v Savinjski dolini predstavlja idealno izhodišče za konzumacijo ponudbe regije. Turistična ponudba je sicer izdelana, vendar zaradi nerazpoznavnosti ni tako očita in zapisana v spominu ljudi. Celje je lahko v tem primeru povezovalni člen oz. neka vrsta portal za Savinjsko regijo.



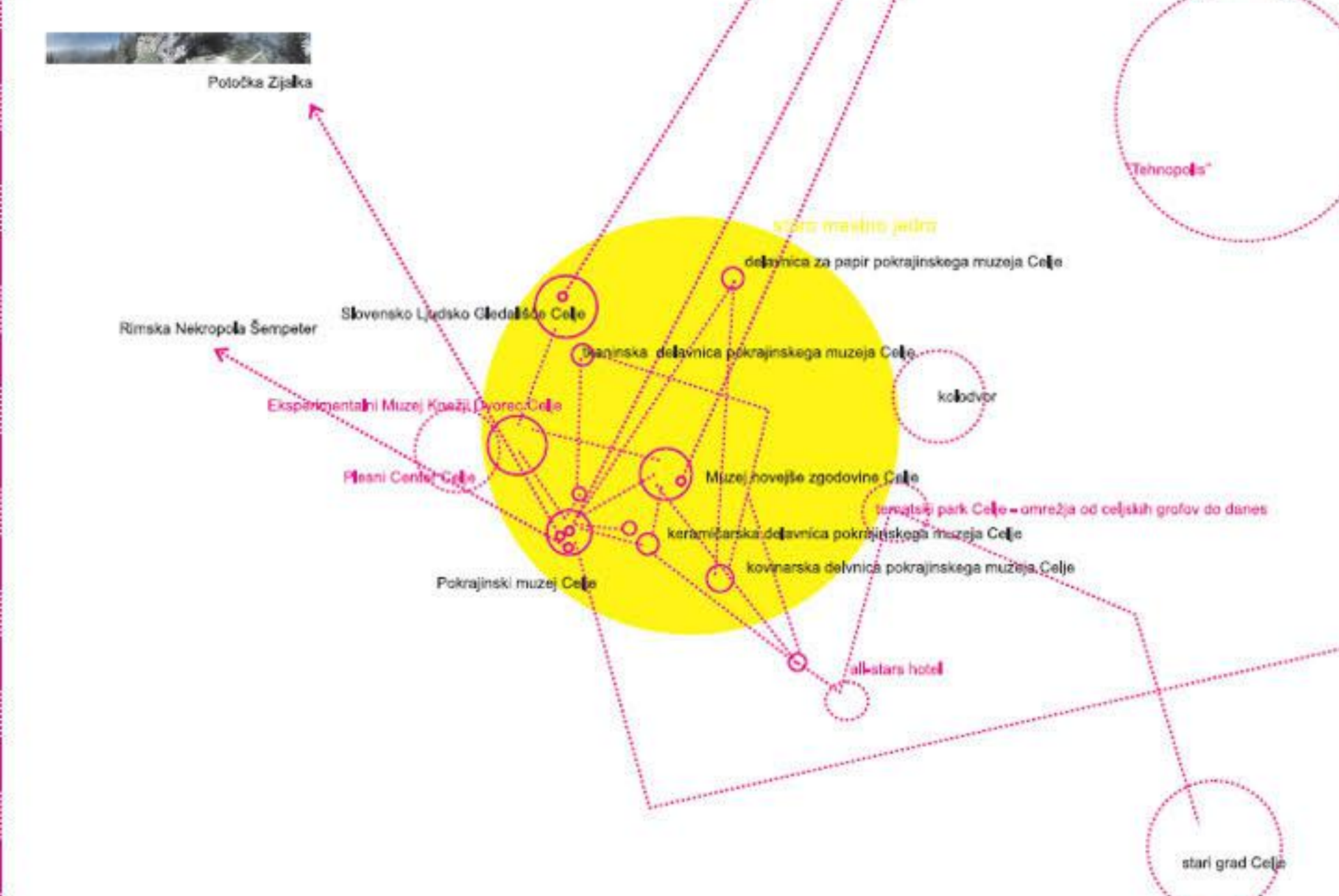
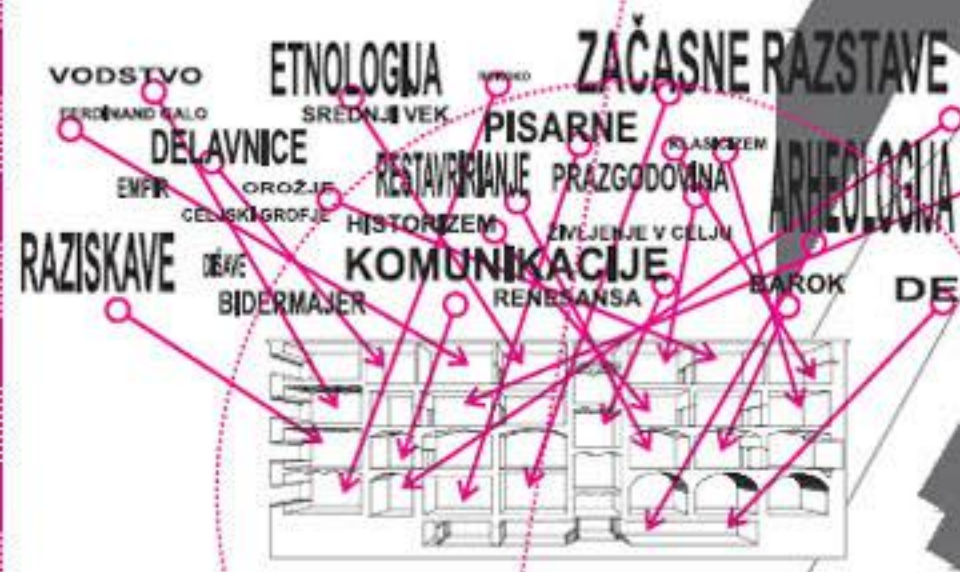
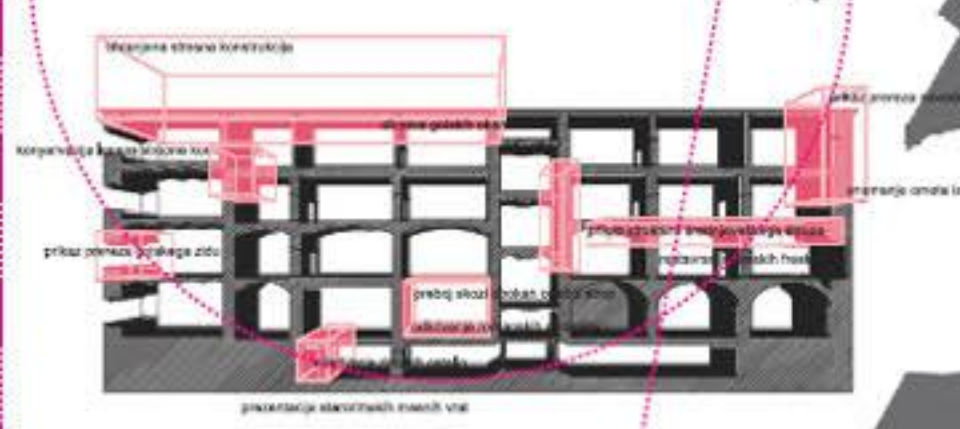
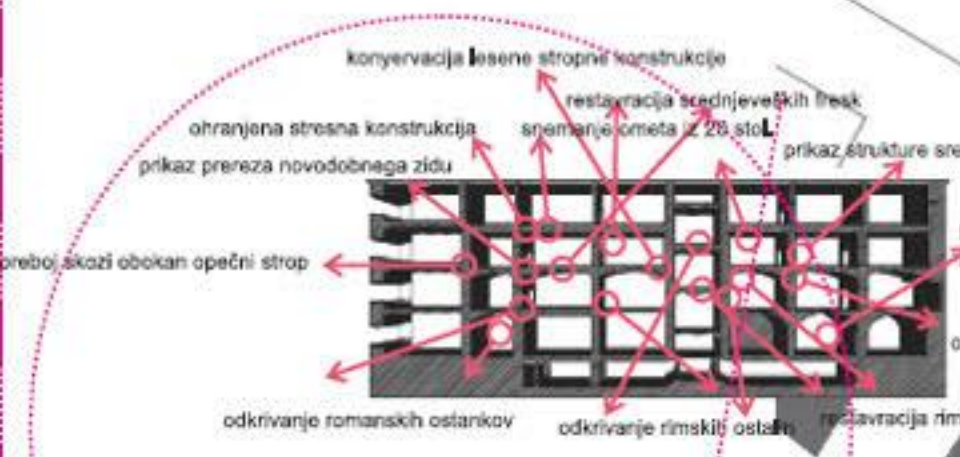
Ideogram trenutnega stanja v mestu. Vizij in idej za prihodnost ni, obsojeni smo na status regionalnega mesta, kar seveda ni nič slabega (v sami zvezi s terminom regionalni) morda je le to priložnost.

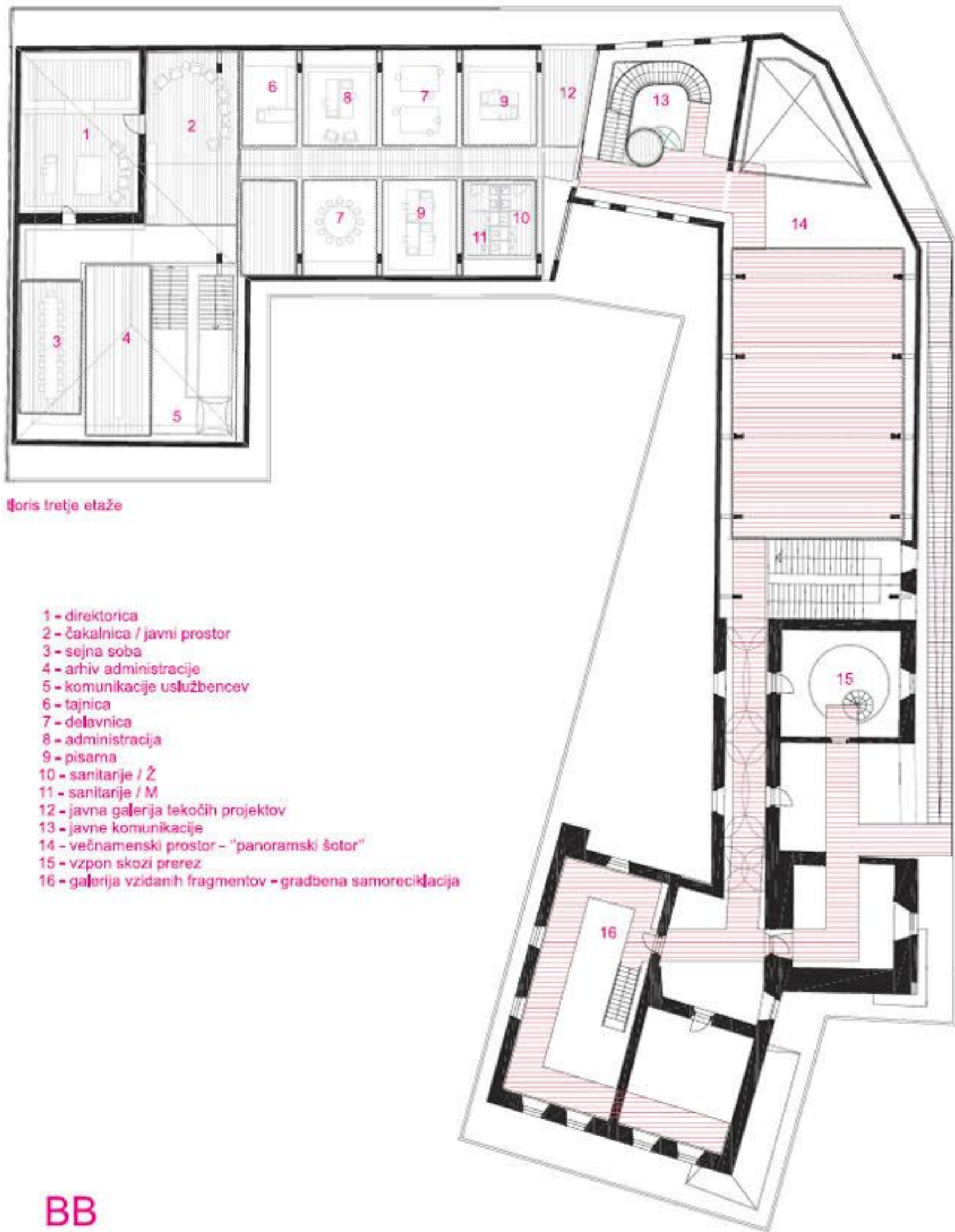


Branje trenutnega stanja kaže potencial, ki ga mesto nedvoumno ima.



Vsak sistem glede na potrebe generira iz ločh ploskve s vnaprejšnjim programiranjem lahko izvozimo koncentracije določenih programov.





Plan tretje etaže

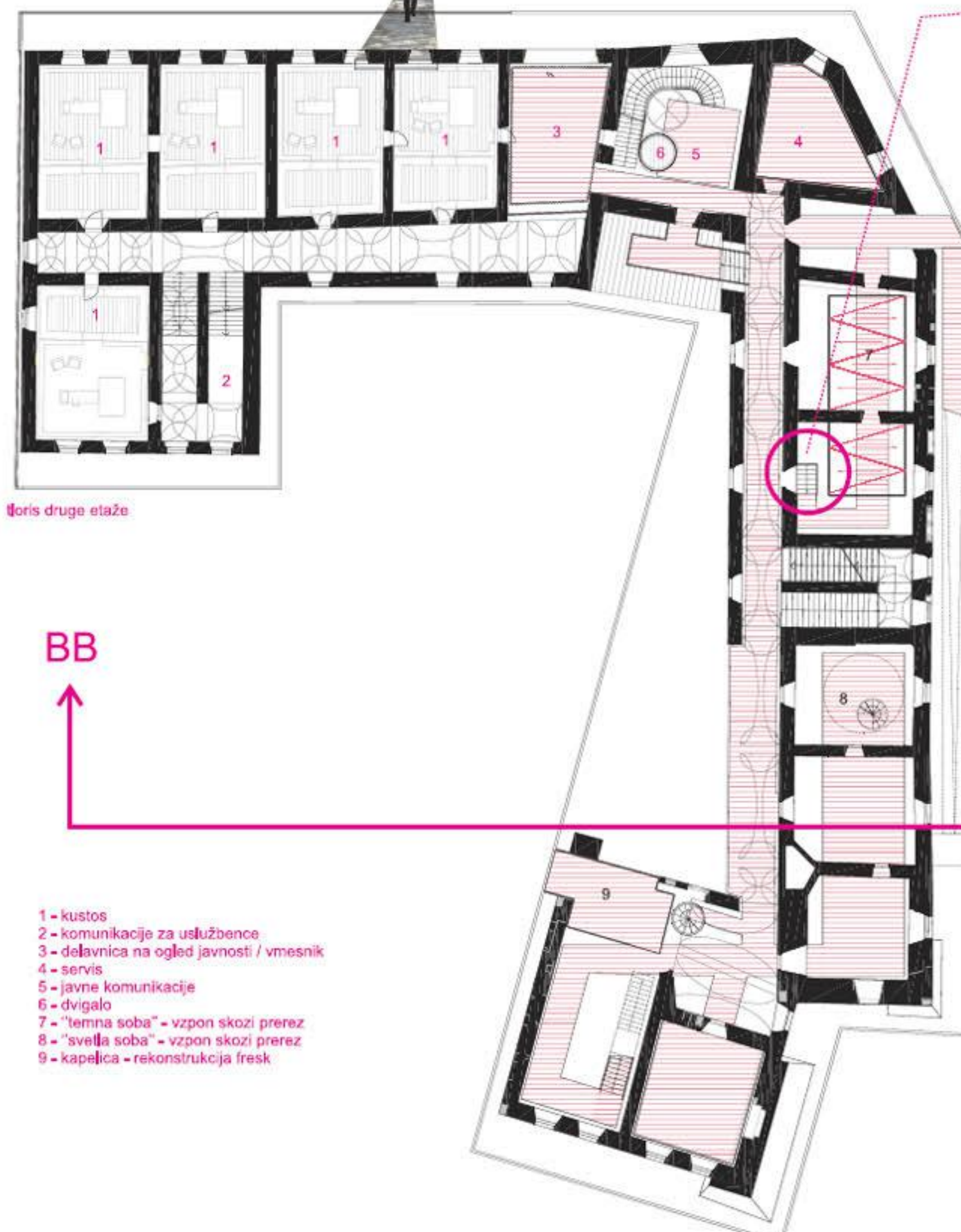
- 1 - direktorica
- 2 - čakalnica / javni prostor
- 3 - sejna soba
- 4 - arhiv administracije
- 5 - komunikacije uslužbencev
- 6 - tajnica
- 7 - delavnica
- 8 - administracija
- 9 - pisarna
- 10 - sanitarije / Ž
- 11 - sanitarije / M
- 12 - javna galerija tekočih projektov
- 13 - javne komunikacije
- 14 - večnamenski prostor - "panoramski šotor"
- 15 - vzpon skozi prerez
- 16 - galerija vzidanih fragmentov - gradbena samoreciklacija



AA



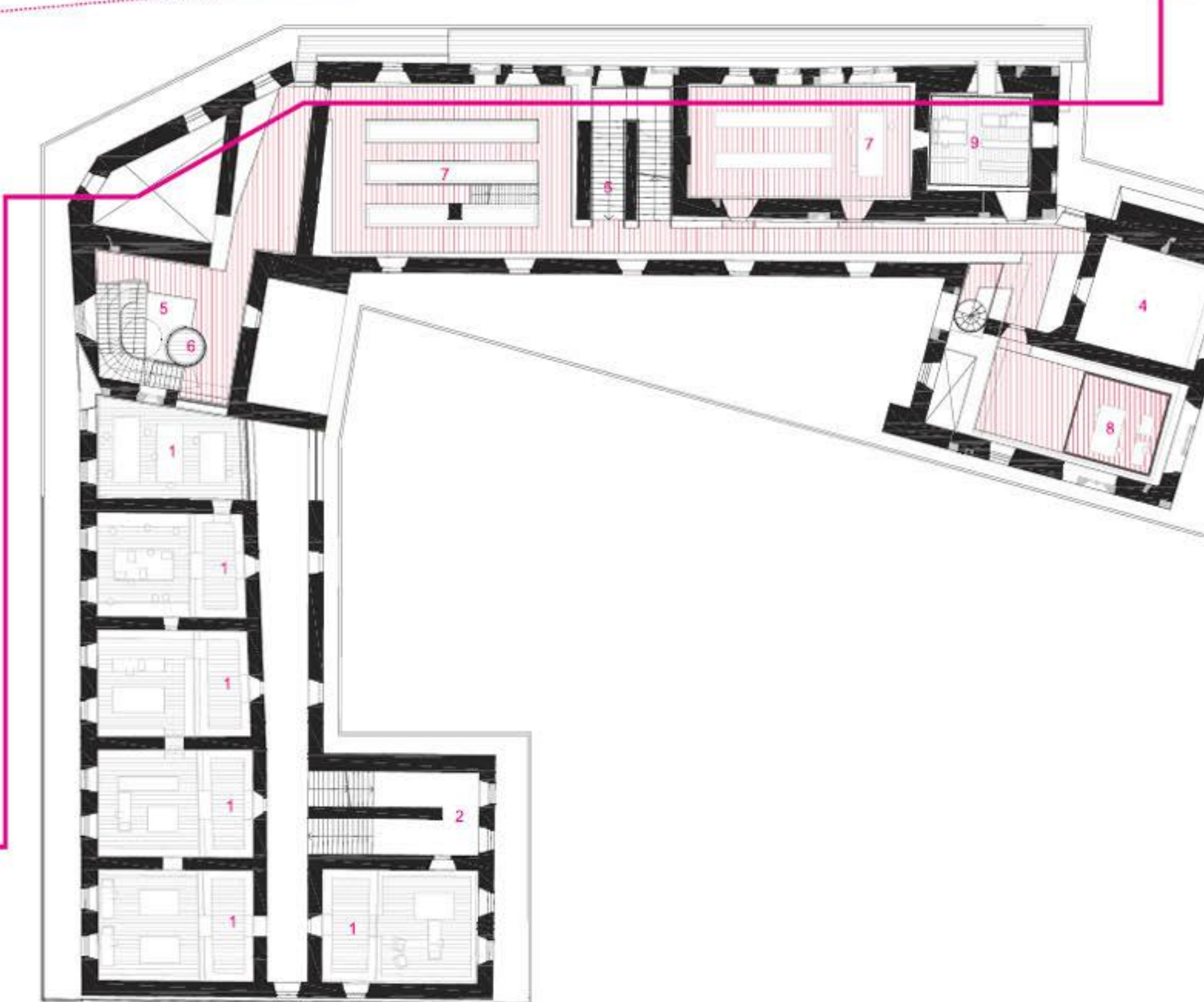
BB



Plan druge etaže

- 1 - kustos
- 2 - komunikacije za uslužbence
- 3 - delavnica na ogled javnosti / vmesnik
- 4 - servis
- 5 - javne komunikacije
- 6 - dvigalo
- 7 - "temna soba" - vzpon skozi prerez
- 8 - "svetla soba" - vzpon skozi prerez
- 9 - kapelica - rekonstrukcija fresk

BB



Plan prve etaže

- 1 - kustos
- 2 - komunikacije za uslužbence
- 3 - delavnica na ogled javnosti / vmesnik
- 4 - servis
- 5 - javne komunikacije
- 6 - dvigalo
- 7 - prikaz razvoja dvorca v maketah
- 8 - javna delavnica rekonstruktorjev gotških oken
- 9 - zasebna delavnica rekonstruktorjev gotških oken

AA



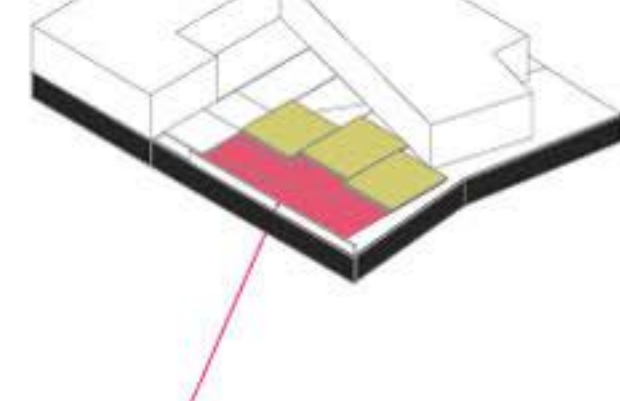
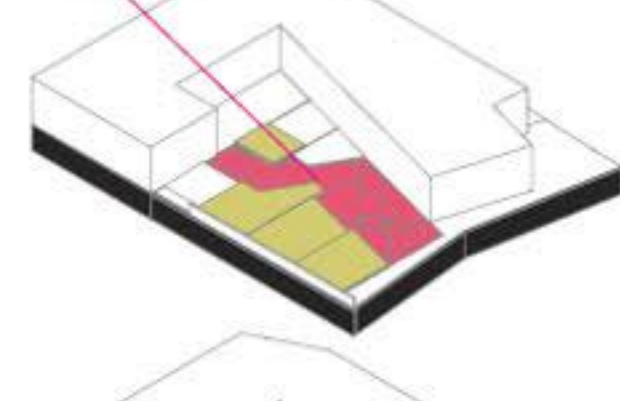
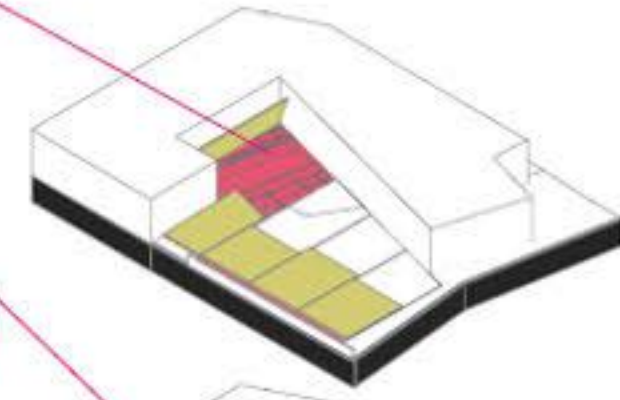
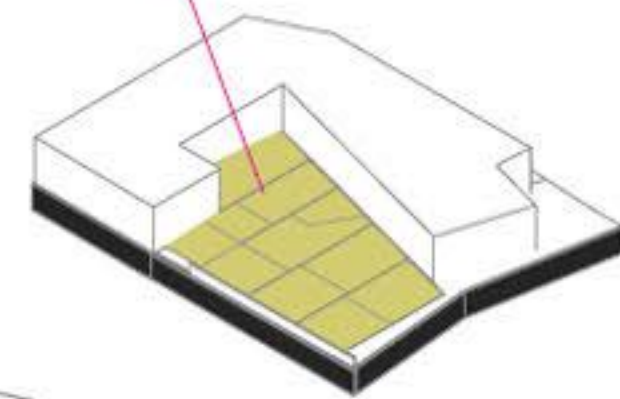
- 1 - info
- 2 - sprejemnica
- 3 - odnosi z javnostmi
- 4 - marketing
- 5 - sejna soba
- 6 - prostor za predstavitve
- 7 - javne komunikacije
- 8 - dvigalo
- 9 - "terminal"
- 10 - muzejska trgovina / spominki
- 11 - "razjahalnica"
- 12 - garderoba / blagajna
- 13 - sanitarije - Z
- 14 - sanitarije - M
- 15 - pomična ploščad
- 16 - dvizna ploščad
- 17 - dovozna klančina k izkopavanjem



- 1 - vhod
- 2 - "terminal"
- 3 - javne komunikacije
- 4 - dvigalo
- 5 - vhod k začasnim razstavam / srednjeveške izkopanine
- 6 -časne razstave / občasne delavnice
- 7 - javne komunikacije
- 8 - galerija / prireditveni prostor
- 9 - servis
- 10 - rimske izkopanine
- 11 - kavarna
- 12 - restavracija
- 13 - kuhinja
- 14 - dostava
- 15 - komunikacije uslužbencev
- 16 - javna klančina v klet / dostop za invalide
- 17 - dovozna klančina k izkopavanjem
- 18 - izkopavanje rimskih ostalin - projekt v teku...



sekvenca odpiranja dvoriščne ploskve

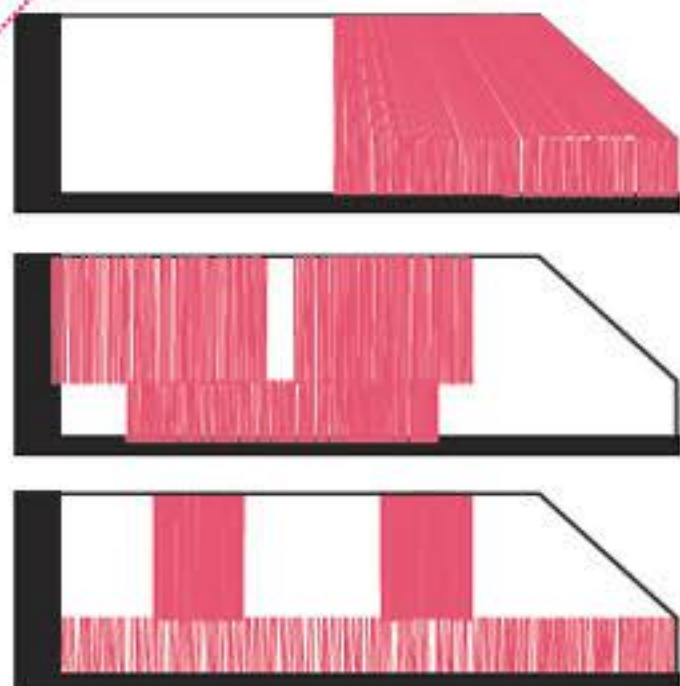


Boris prtiljica

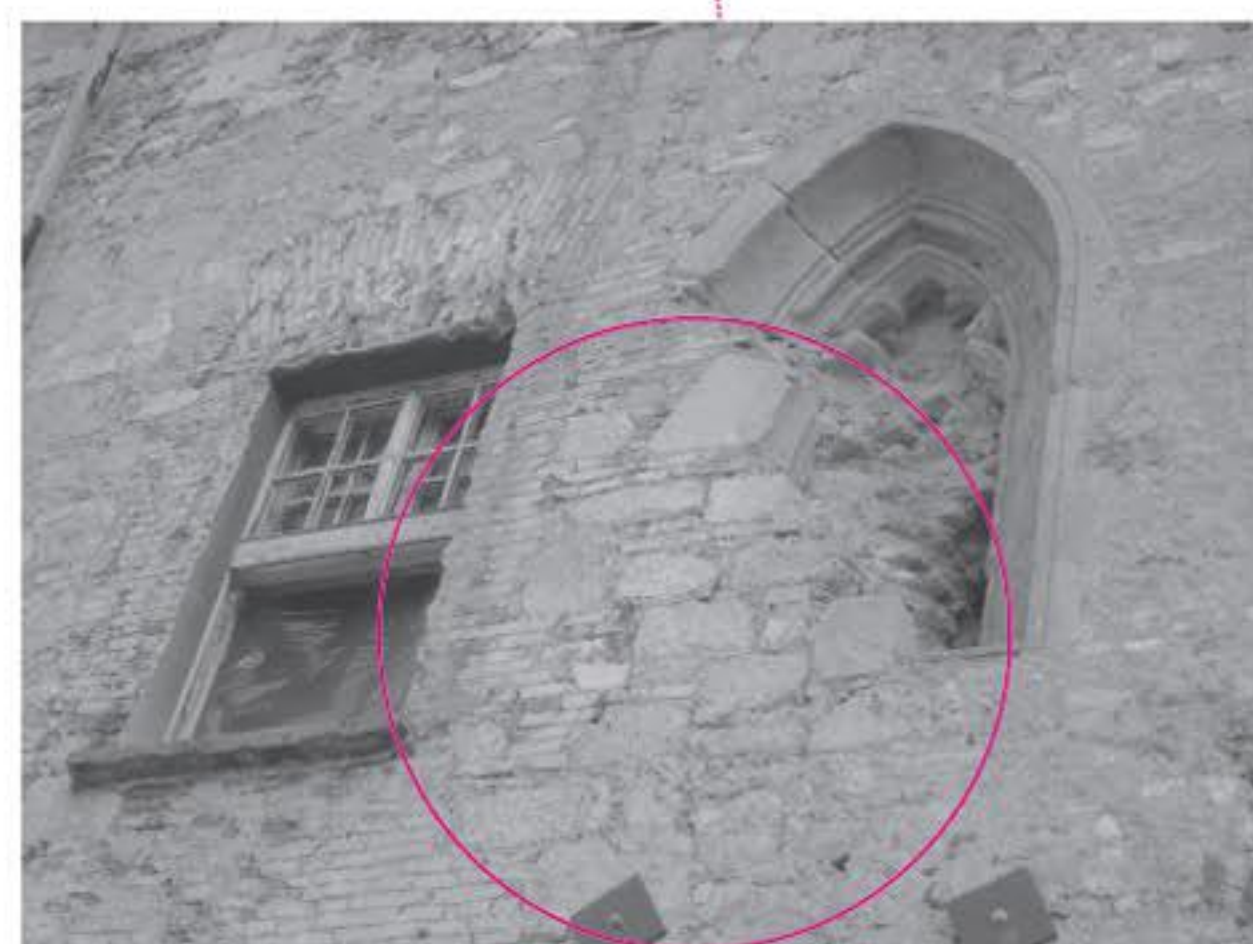
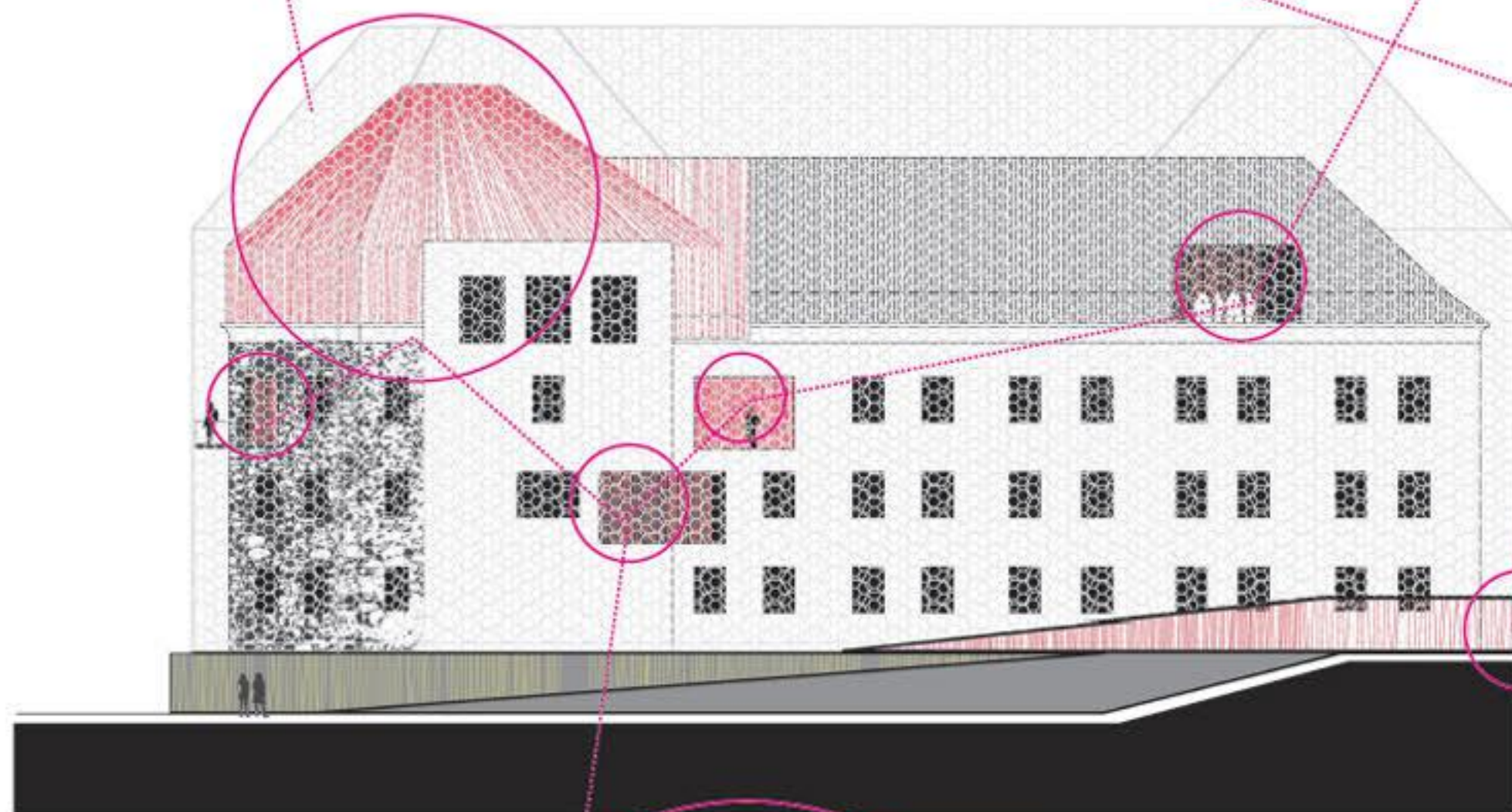
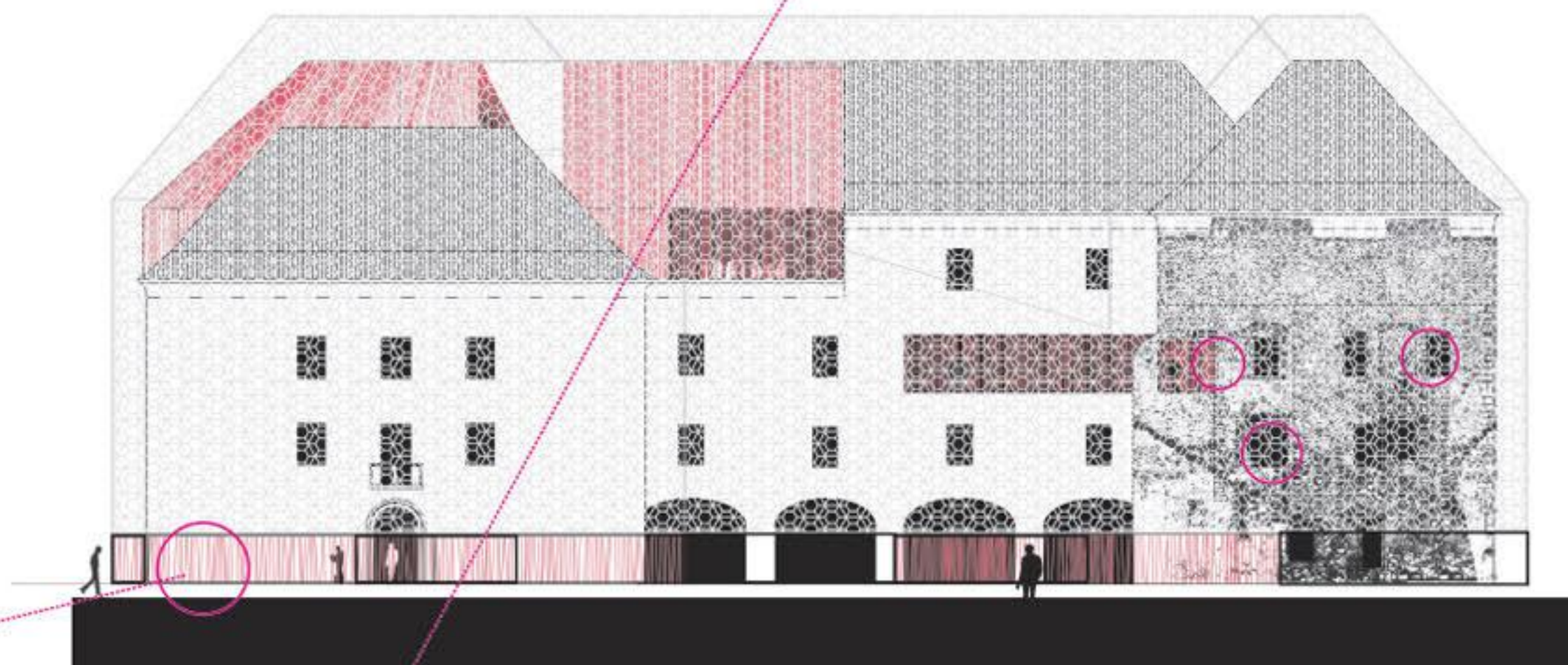
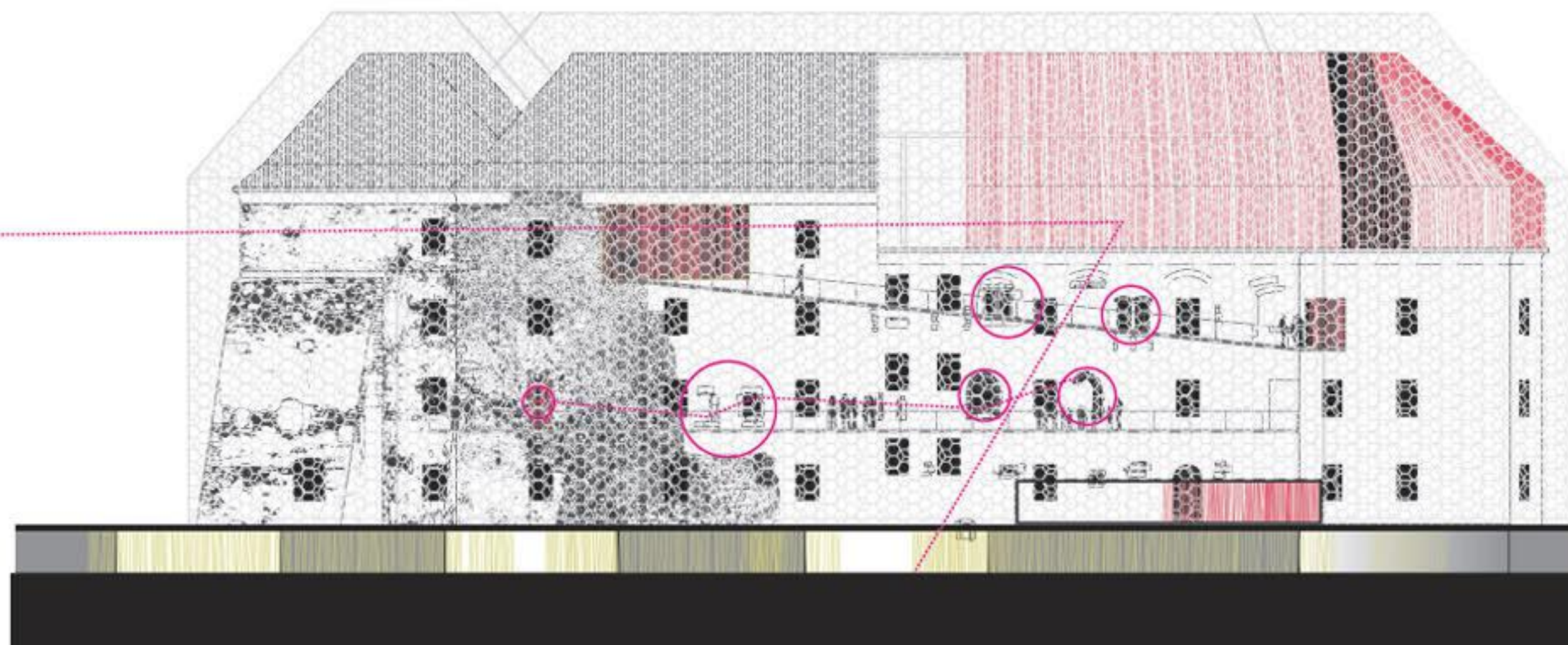
Boris Metl

Vsi novi fasadni elementi so popolnoma efemerni. Naj gre za zaščitno obno ali večnamenske zavese, vse sledi logiki začasne naselitve stavbe. Projekt dvorca ne želi predikovati ali nadgraditi, temveč mu zgolj vdahniti življenje. S tem da vanj nasoli raziskovalce. In njihove goste, medtem ko zunanja plast materije ščiti pred atmosferskimi vplivi in vzpostavlja "homeostazo znotraj ovoja, služijo zavese bolj domačim ciljem; uravnavajo količino svetlobe, prostoru dajejo topino in mehko hkrati pa jih je mogoče uporabiti tako za predefitov prostorov, kot za projekcijska platna. Dobesedno.

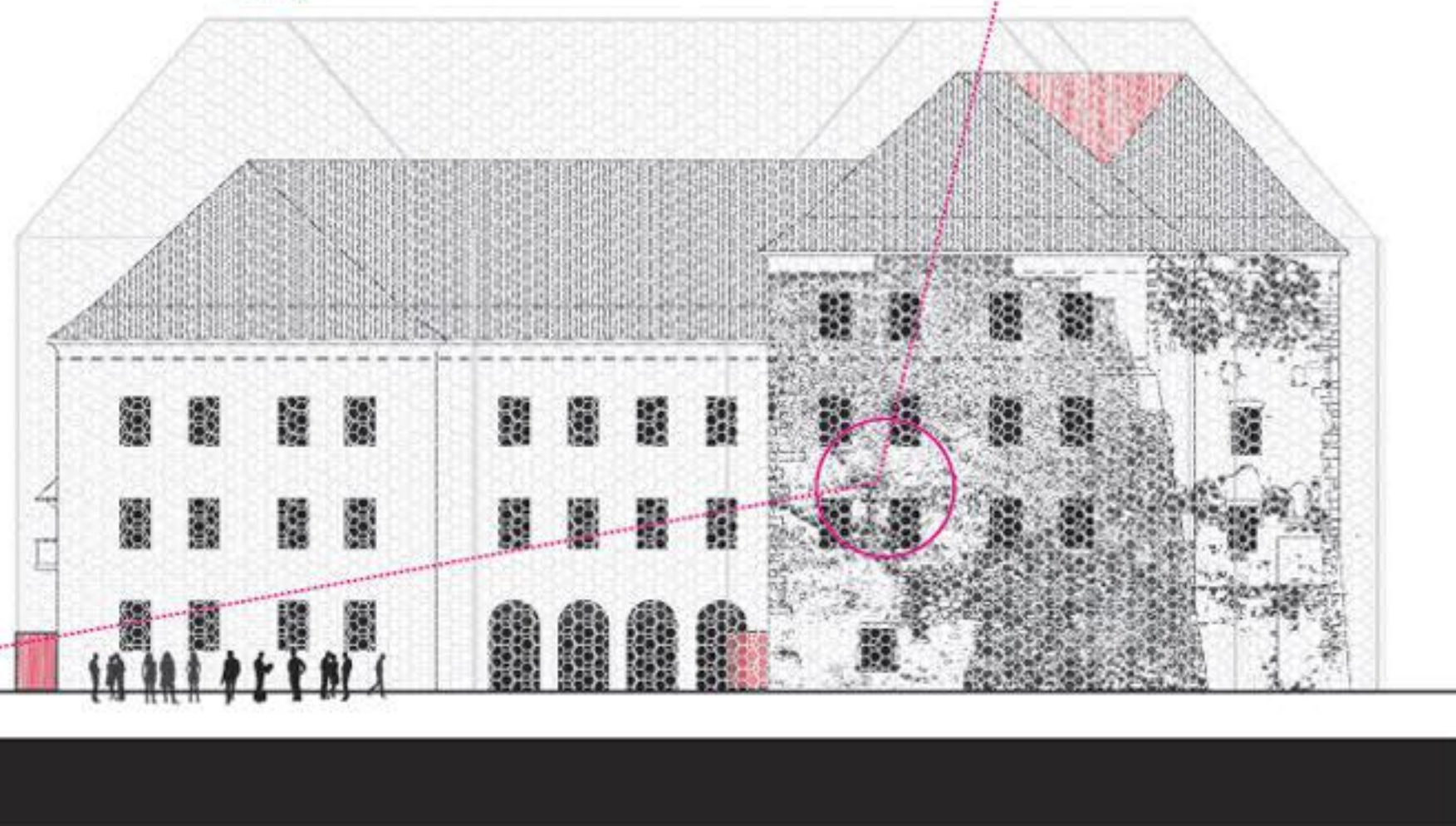
Različne konfiguracije zavesnih polj narejajo iz "panoramskega šotora" enkrat bakeno dvorano, drugič razgledno kavarno, tretjič spet galerijo... Hkrati pa s svojo mehko in padajočo obliko kontrastno poudarjajo trdozovost in ključavnost kamnite konstrukcije, ki jih podpira.



Cezura med nivojem ceste in začetkom opne ustvari idealen prostor za prehajanje skozi njo. Poleg tega tudi odmakne različne plastično konstrukcije izven dosega morebitnih vandalov, ki bi jo lahko poškodovali.



Prostor med nosnim zidom in zaščitno opno se pravzaprav ne razlikuje veliko od zgolj funkcionalnega stavbnega odra. Omogoča komunikacije po zunanji strani stavbe tako za obiskovalce, kot za osebje. Pri tem opna zavoljo svoje prozornosti skodiranim omogoča idealne delovne pogoje. Svetloba je močna, a difuzna. V kolikor pa je potreben dodaten nadzor nad količino svetlobe, so podesti opremljeni z montažnimi nosilji zaves, s katerimi lahko v hipu improviziramo mini temnico. Nenasadnje gibanje po zunanjem obodu stavbe ne zgolj v priložnosti, temveč celo v treh stadij, daje obiskovalcem povsem novo doživetje prostora...



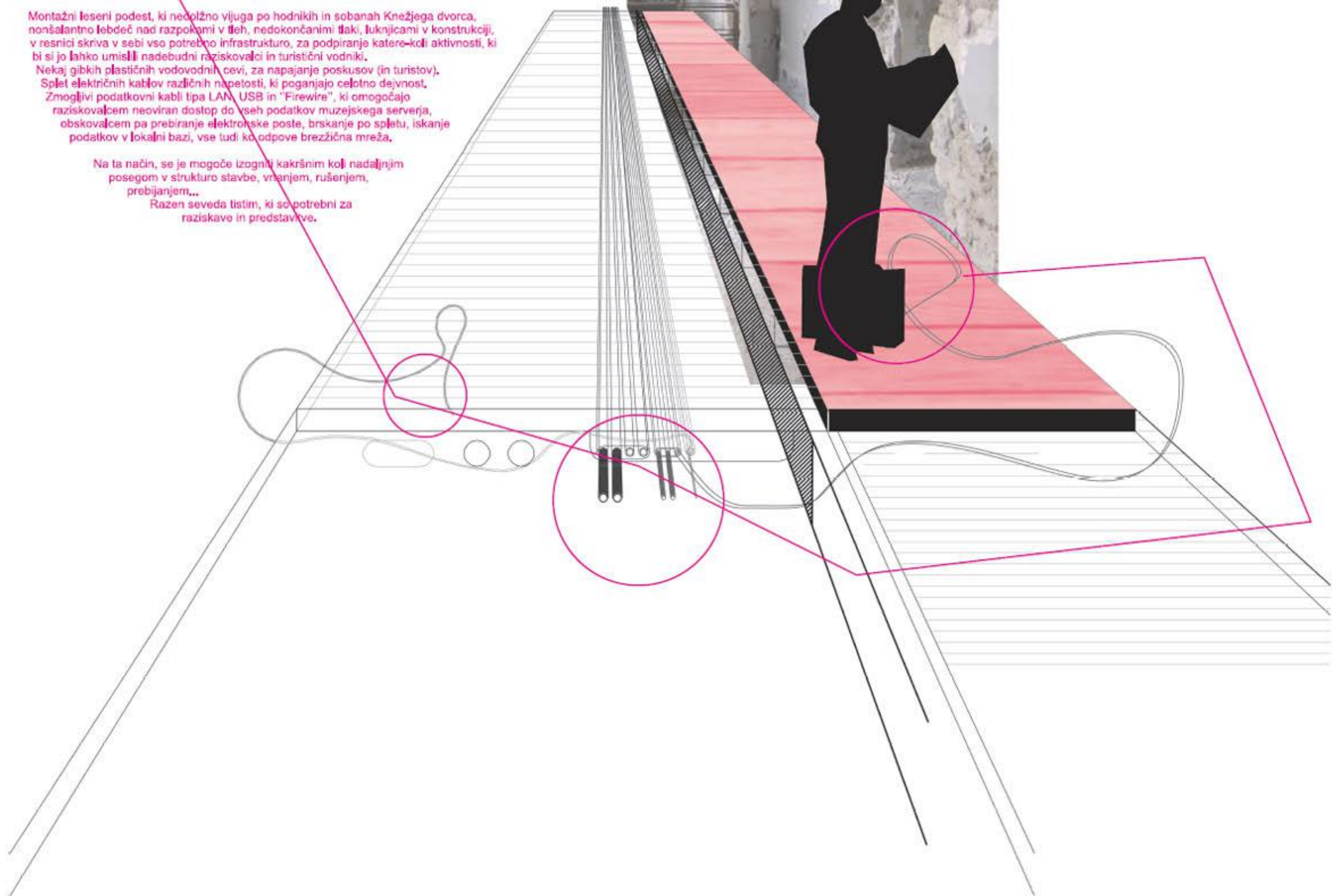


Obnavlja slepe fasade narodnega doma in prebrska nivo kozmetične korektura. Neoznačena fasada se osamosloji in sčasoma odveži od narodnega doma. osvobojena oken se poda na prosti trg mestnih površin in v hipu najde prvi angažma. Kot "jumbo" plakat Eksperimentalnega muzeja Knežji dvorec, ki jo uporabi za predstavitev aktualnih dogajanj, Ces čas se pridno izobražuje in sčasoma razširi svojo ponudbo še na uporabo kot projekcijski zaslon in oder za izvajanje dramatičnih plesnih stvaritev, ki se porajajo v sosednjem Plesnem centru Celje...

Opna, ki prekriva slepe fasade Narodnega doma je manj transparentna kot tista, ki ovija dvorec, a še vedno prepušča dovolj svetlobe, da okna, ki se nahajajo za njo ne izgubijo vse funkcionalnosti. S svojo večnamenskostjo omogoča profitabilno uporabo, ki lahko v kratkem času povrne stroške postavitve... Tako projekt do neke mere razvije sposobnost samo-financiranja.

Montažni leseni podest, ki nedolžno vlijeva po hodnikih in sobah Knežjega dvorca, nonšalantno lebdeč nad razpokami v tleh, nedokončanimi tlaki, luknjicami v konstrukciji, v rasnici skriva v sebi vsa potrebna infrastrukturo, za podpiranje katere-koli aktivnosti, ki bi si jo lahko umislili nadebudni raziskovalci in turistični vodniki. Nekaj gibkih plastičnih vodovodnih cevi, za napajanje poskusov (in turistov). Splet električnih kablov različnih napetosti, ki poganjajo celotno dejavnost. Zmogljivi podatkovni kabli tipa LAN, USB in "Firewire", ki omogočajo raziskovalcem neoviran dostop do vseh podatkov muzejskega serverja, obiskovalcem pa prebiranje elektronske poste, brskanje po spletu, iskanje podatkov v lokalni bazi, vse tudi: ko odpove brezžična mreža.

Na ta način, se je mogoče izogniti kakršnim koli nadaljnjim posegom v strukturo stavbe, vrtanjem, rušenjem, prebijanjem... Razen seveda tistim, ki so potrebni za raziskave in predstavitve.





Znotraj
obstoječega stanja
izpostavljenosti strukture in
konstrukcije, projekt vjugajoč išče svojo
pot in ustvarja mikroambiente, v katerih se
lahko po eni strani najbolje predstavi pol tisočletja
zgodovine Knežjega dvorca, po drugi strani pa ustvari
idealne delovne pogoje za arheologe, konzervatorje,
umetnostne zgodovinarje...

„Kar slišim, pozabim; kar vidim, si zapomnim; kar naredim,
vem in znam.“ Sledi temu pregovoru skuša skozi proces
kuratorstva stavbe kot lastnega meta-programa, vodstvo
ustvarjati nazorna, doživljajska in kratkočasna srečanja z
realnostjo tako propadanja, kot obnavljanja tvarine.
Prikaže postopke pridelave, predejlave in uporabe
gradbenih materialov danes in nekoč.
Da čutili utrip procesa, ki je mineraliziral v to
obliko...

