

PROMETNA NAVEZAVA

PREDVIDENA NOVA BRV/ MOST OMOGOČA LAŽJI IN HITREJŠI DOSTOP MOTORNEGA PROMETA IZ SMERI KNEŽJEGA DVORCA NA STARI GRAD IZ SMERI CELJA

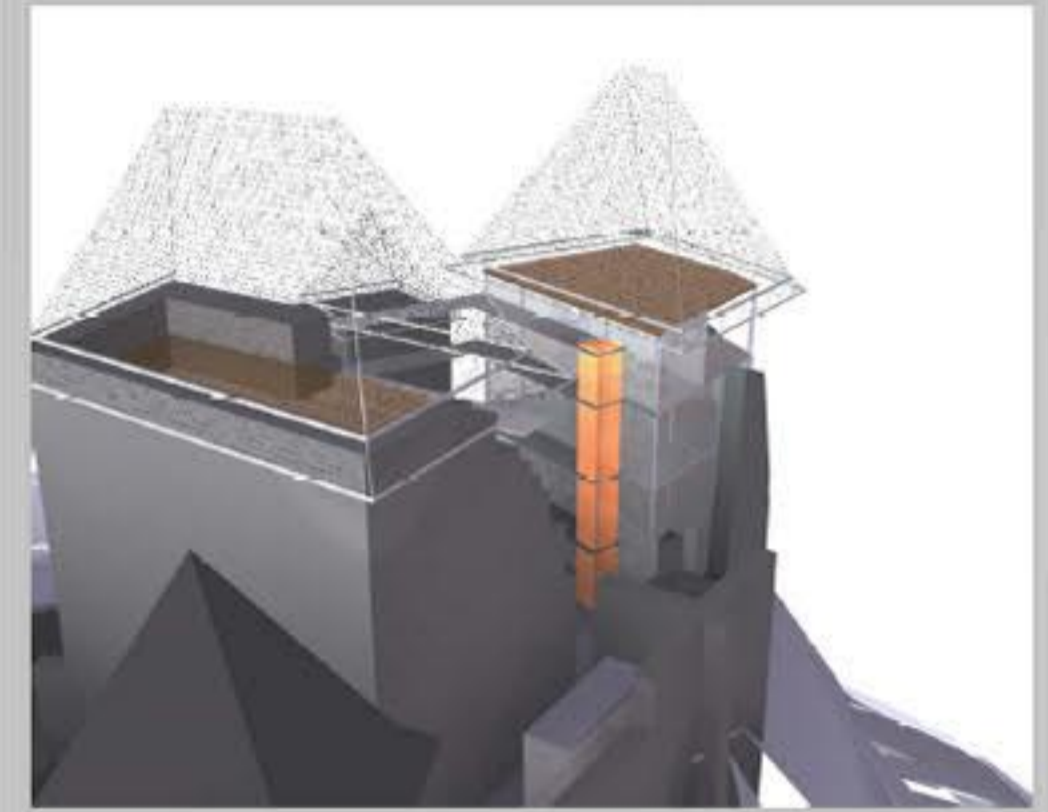
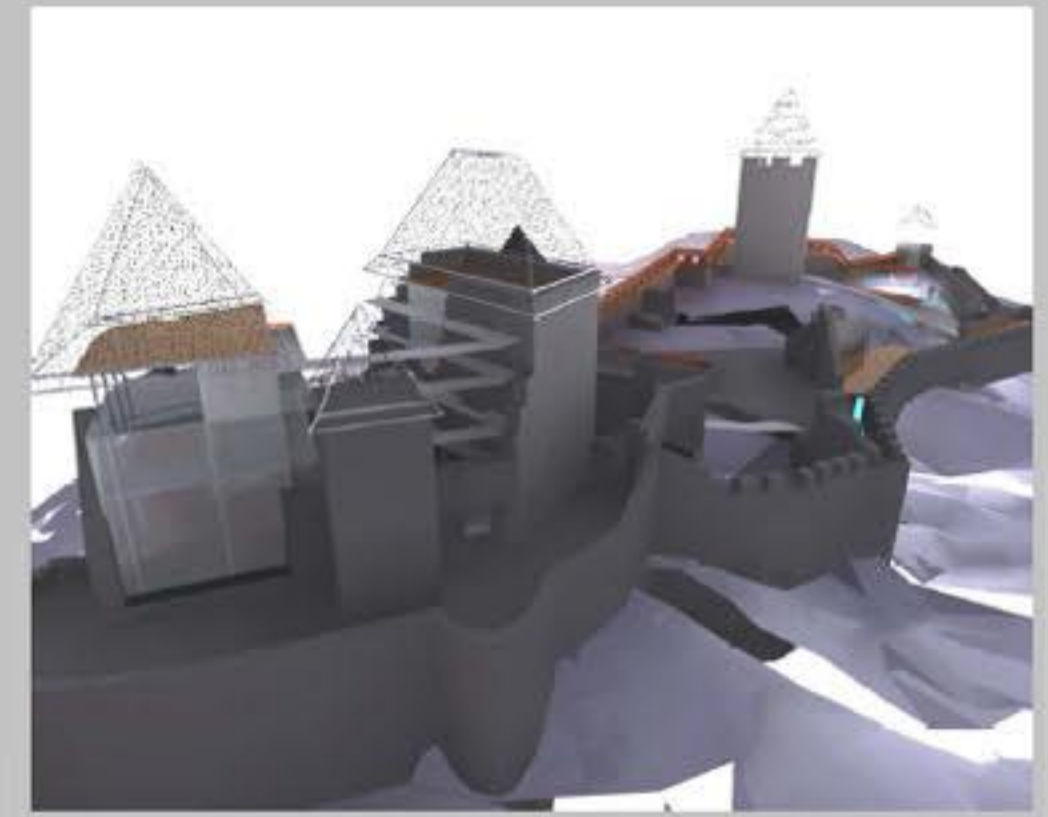
PREUREDETEV IN REVITALIZACIJA OBSTOJEČEGA SPREHAJALIŠČA OB REKI SAVINJI PREKO PELKANOVE POTI POVEŽE AMBIENTA ZA PROMET PEŠCEV

OKOLJSKA NAVEZAVA

NAVEZAVA IN ODPRTOST PROTI ZELENEMU PASU TEMATSKEGA PARKA TER NOVEGA OZELENJENEGA PARKA OB KNEŽJEM DVORCU, PREKO OZELENJENIH BREGOV IN OKLIJKA REKE SAVINJE OB VZNOŽJU STAREGA GRADU

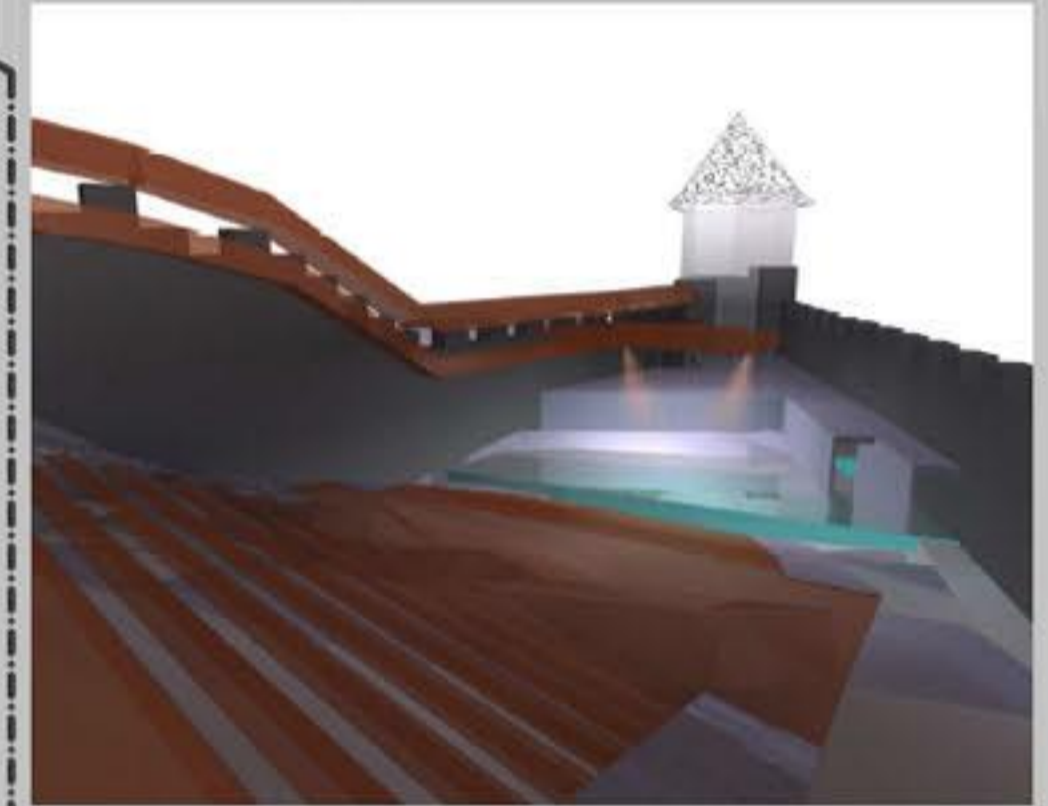


ARHITEKTURNA NAVEZAVA



PRIKAZ MREŽE NA STEHAH STOLPOV TER UPORABA ZLOŽLJIVIH POKRIVNIH STREH/

PROGRAMSKA NAVEZAVA



PRIREDITVENI PROSTORI DOPOLNjujeJO KULTURNI PROGRAM KNEŽJEGA DVORCA

ARHITEKTURNA NAVEZAVA



UPORABA SKUPNIH ARHITEKTURNIH ELEMENTOV, KI OMOGOČAJO VEČJO PREPOZNAVOST OBEH GRAJSKIH OBJEKTOV NA OBMOČJU CELJA IN ŠIRŠE OKOLICE /MREŽA NA STOLPU TER ZLOŽLJIVE POKRIVNE STREHE/

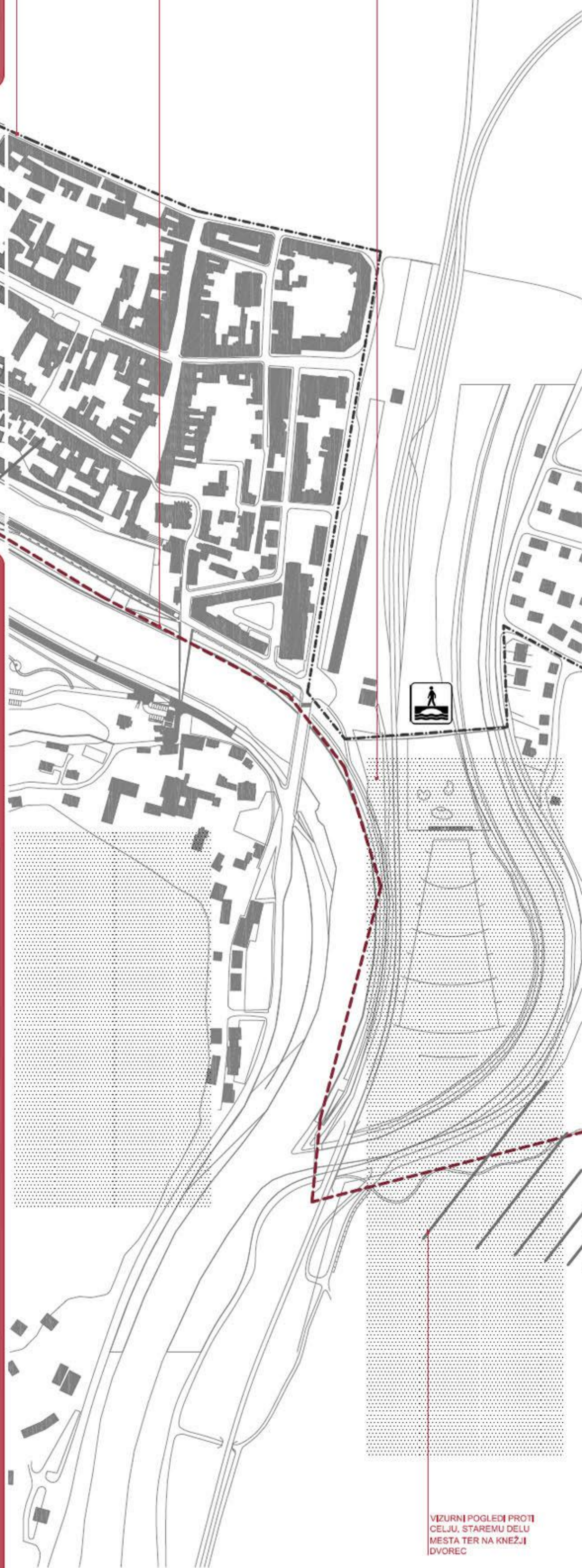


MREŽA SE POJAVLJA TUDI NA OSTALIH ELEMENTIH URBANE OPREME NA DVORIŠČU KNEŽJEGA DVORCA/ IZHOD IZ JARKA/

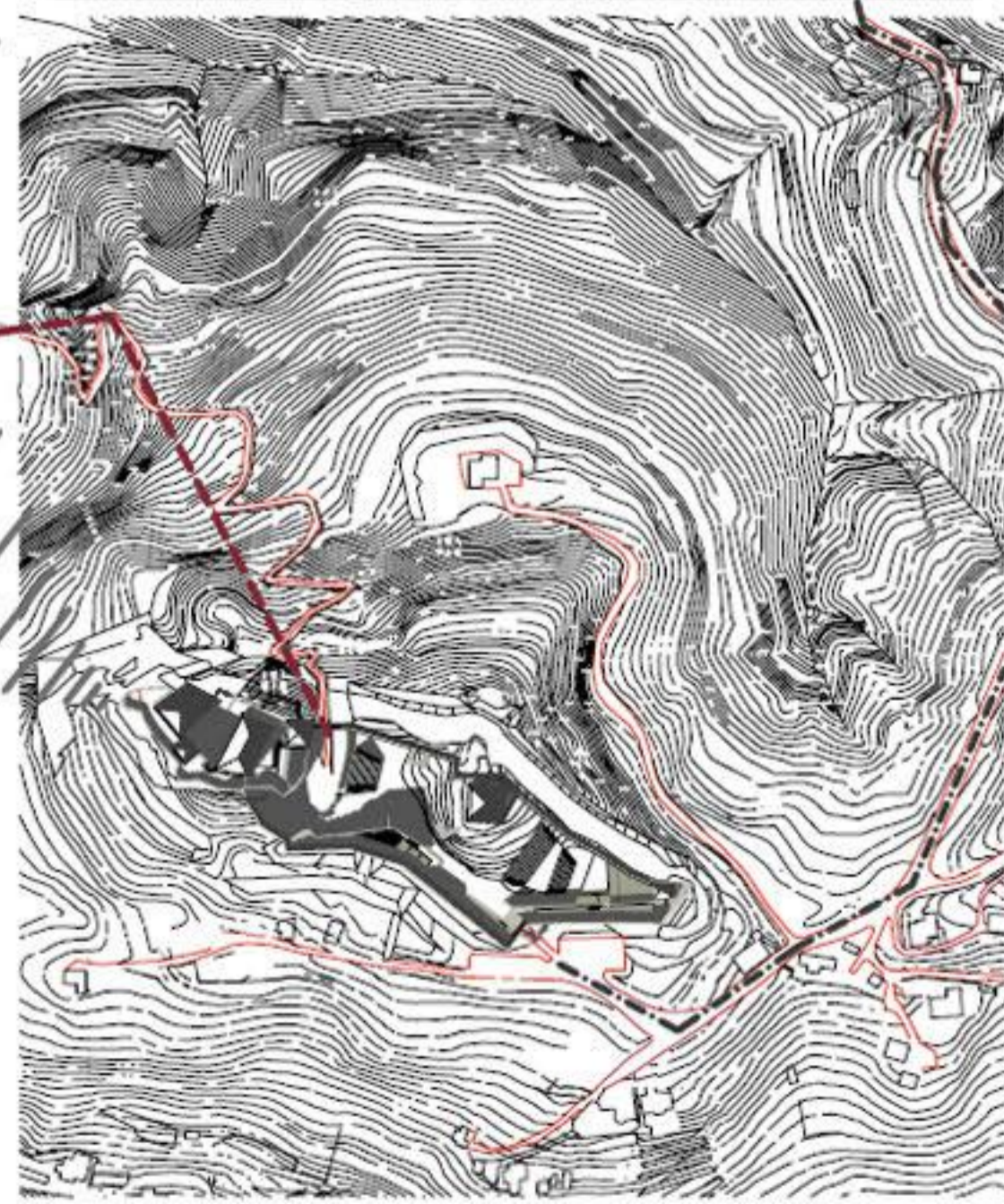
PROGRAMSKA NAVEZAVA



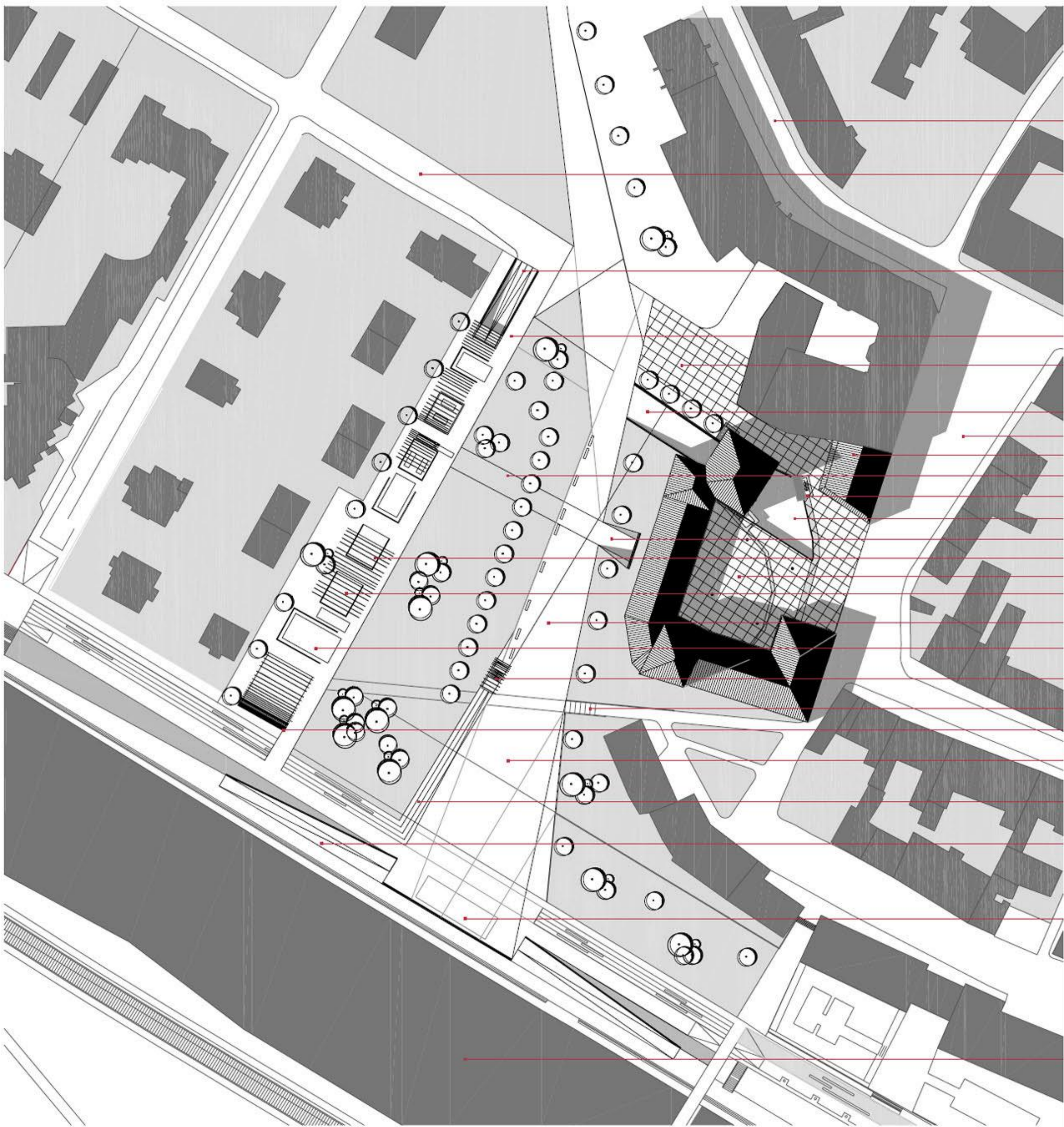
DOPOLNJEVANJE KULTURNEGA IN MUZEJSKEGA PROGRAMA MED KNEŽJIM DVORCEM IN STARIM GRADOM



VIZURNI POGLEDI PROTI CELJU, STAREMU DELU MESTA TER NA KNEŽJI DVOREC

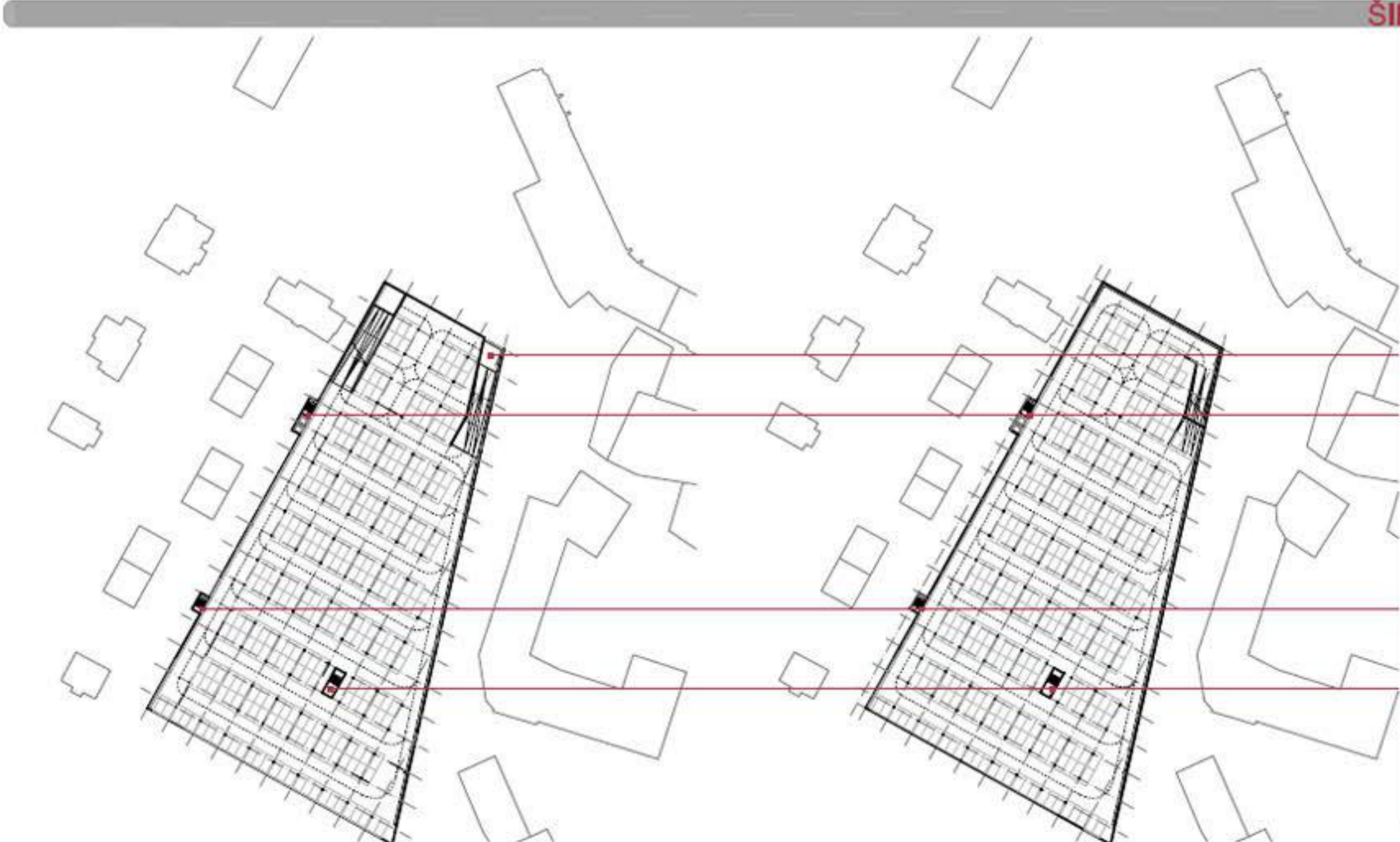


PRIKAZ PROSTORSKIH POVEZAV S TEMATSKIM PARKOM IN MESTNIM JEDROM S CELJSKIM GRADOM



- PREŠERNOVA ULICA
- TRUBARJEVA ULICA
- UVOZ V GARAŽO
- PAS SPREMLJEVALNEGA PROGRAMA
- POVEZAVA TRUBARJEVE IN TRGA CELJSKIH KNEZOVI
- PREHOD V SREDNJEVEŠKI JAREK
- TRG CELJSKIH KNEZOVI
- DOGRAJENI OBJEKT K NARODNEMU DOMU
- NOV OZELENJEN PARK
- SESTOP IZ JARKA NA DVORIŠČE
- SREDNJEVEŠKI JAREK
- VHOD V ARHEOLOŠKE IZKOPANINE
- CVETLIČARNA
- VEČNAMENSKO DVORIŠČE
- IZHOD IZ GARAŽE
- PROMENADA K SAVINJI
- ODPRTI BAR
- IZHOD IZ GARAŽE
- OBSTOJEČI SESTOP V PARK
- PROTIPOPLAVNI RAZBREMENILNIK
- RAZŠIRITEV POTI
- MOŽNOST PRIREDITVENEGA PROSTORA
- KASKADNO STOPNIŠČE
- V PRIMERU PRIREDITEV
- SLUŽI KOT TRIBUNA
- SESTOPNE RAMPE K SPREHAJALIŠČU OB SAVINJI
- RAZGLEDNA PLOŠČAD
- MANJŠI PRIREDITVENI PROSTOR
- REKA SAVINJA

ŠIRŠI PRIKAZ OBMOČJA  
M 1\_500



- UVOZNA/IZVOZNA KLANČINA
- VARNOSTNI IZHOD 3
- VARNOSTNI IZHOD 2
- VARNOSTNI IZHOD 1

**MORFOLOŠKA ANALIZA**  
| stavbno tkivo |

**STRUKTURNA ANALIZA**  
| osi zidave |

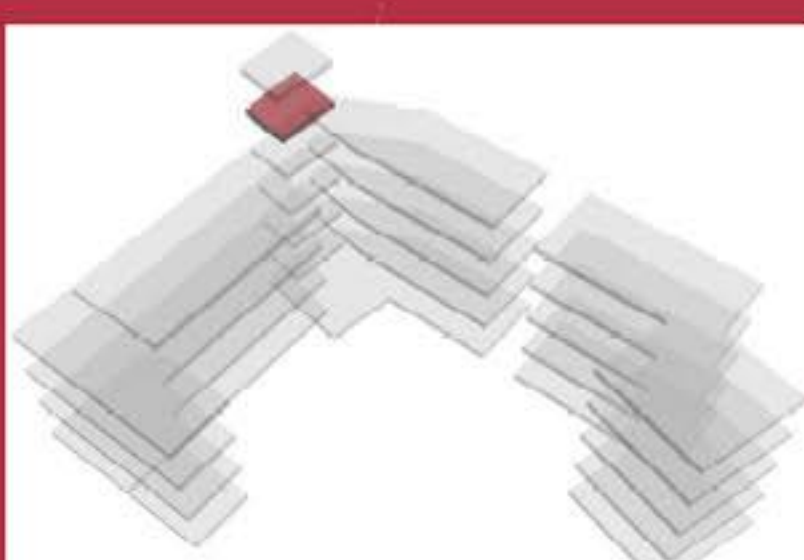
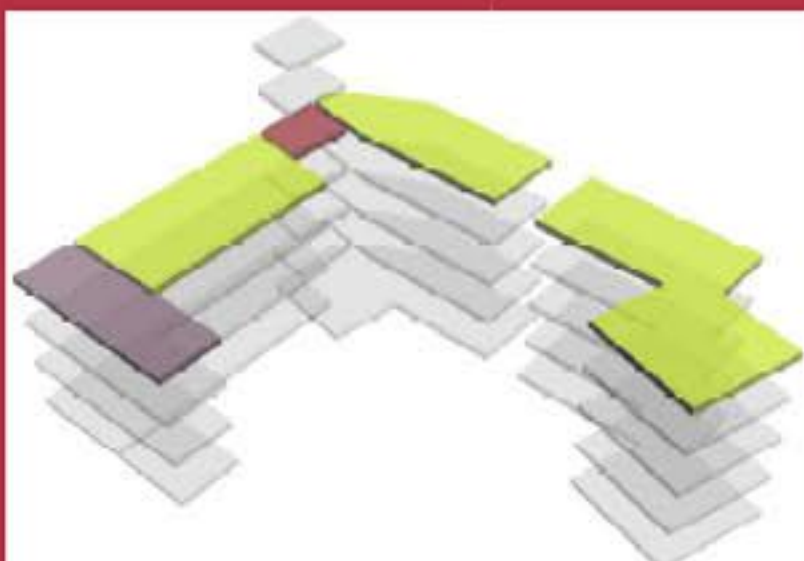
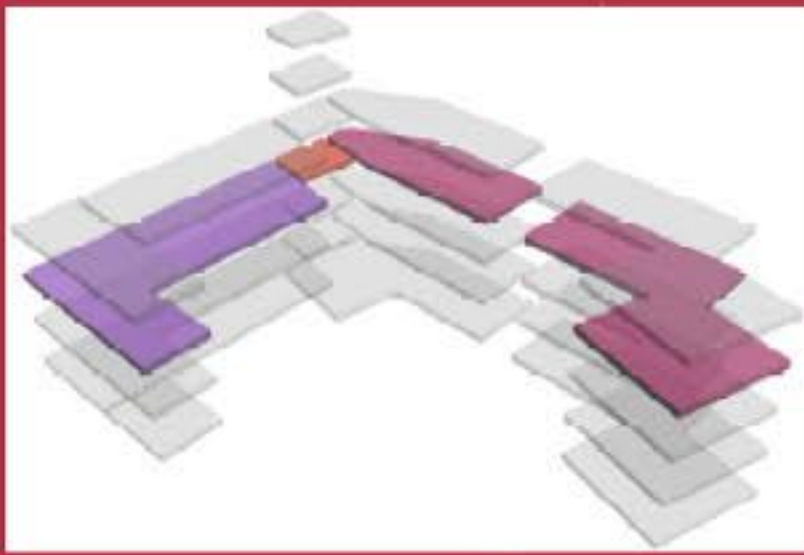
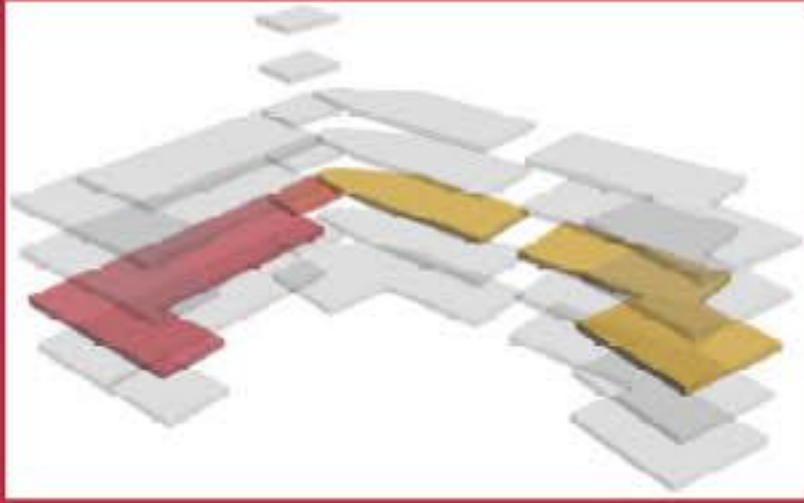
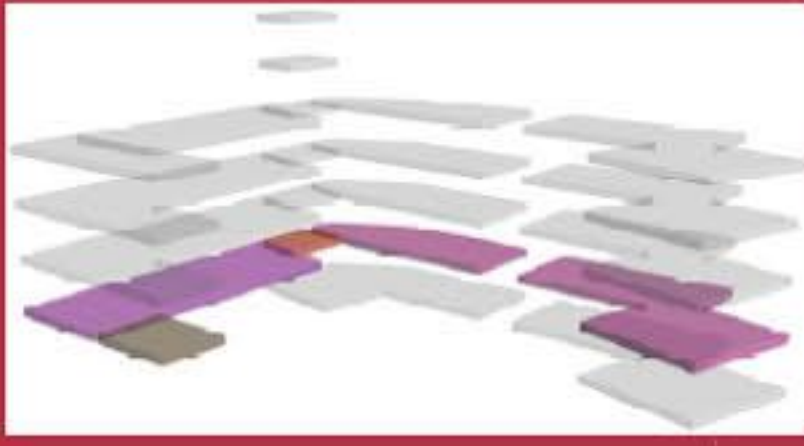
**STRUKTURNA ANALIZA**  
| osi poti, cest |

**STRUKTURNA ANALIZA**  
| zelene površine |

**ZAZNAVNA ANALIZA**  
| ambientalna zaznava |

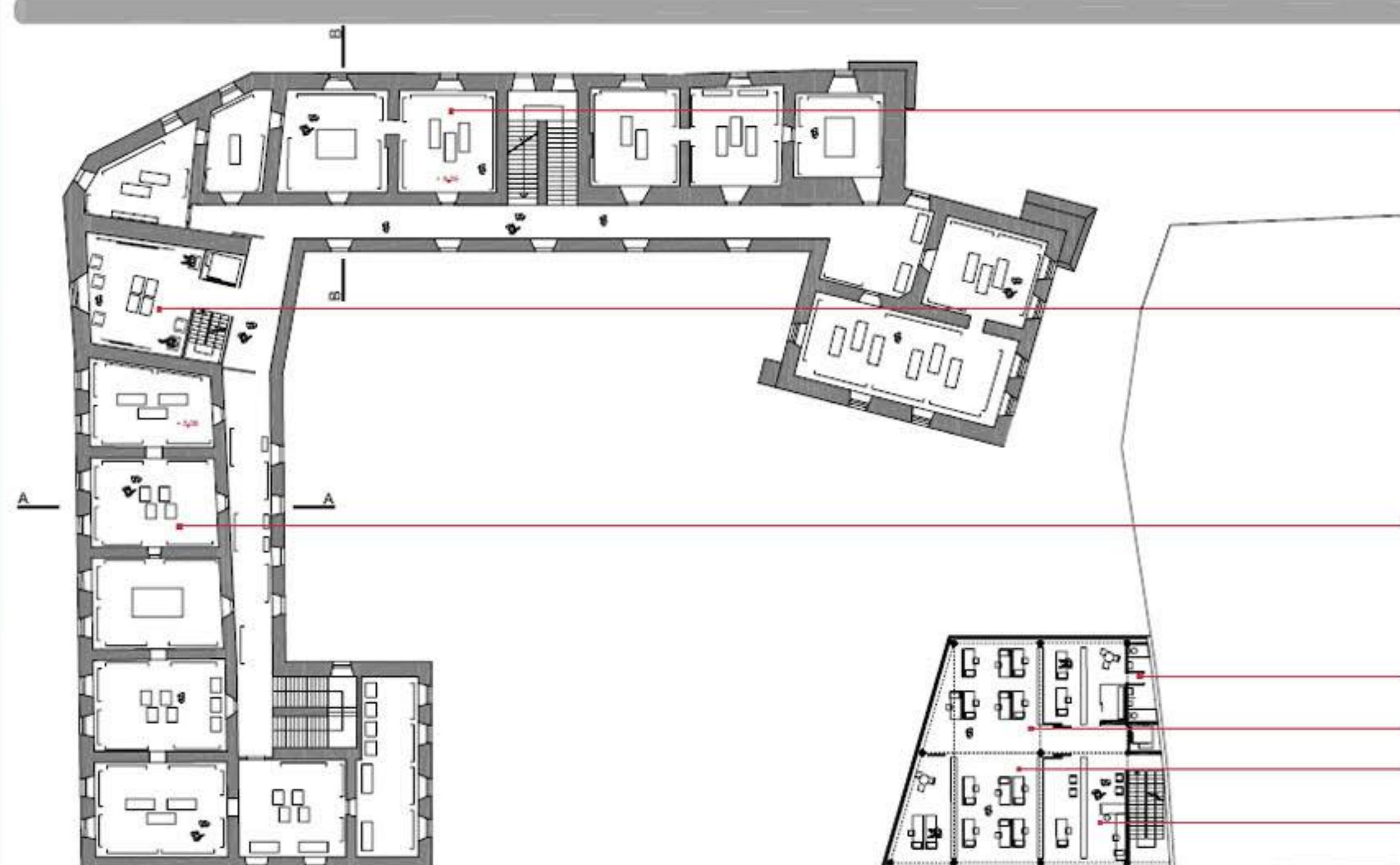
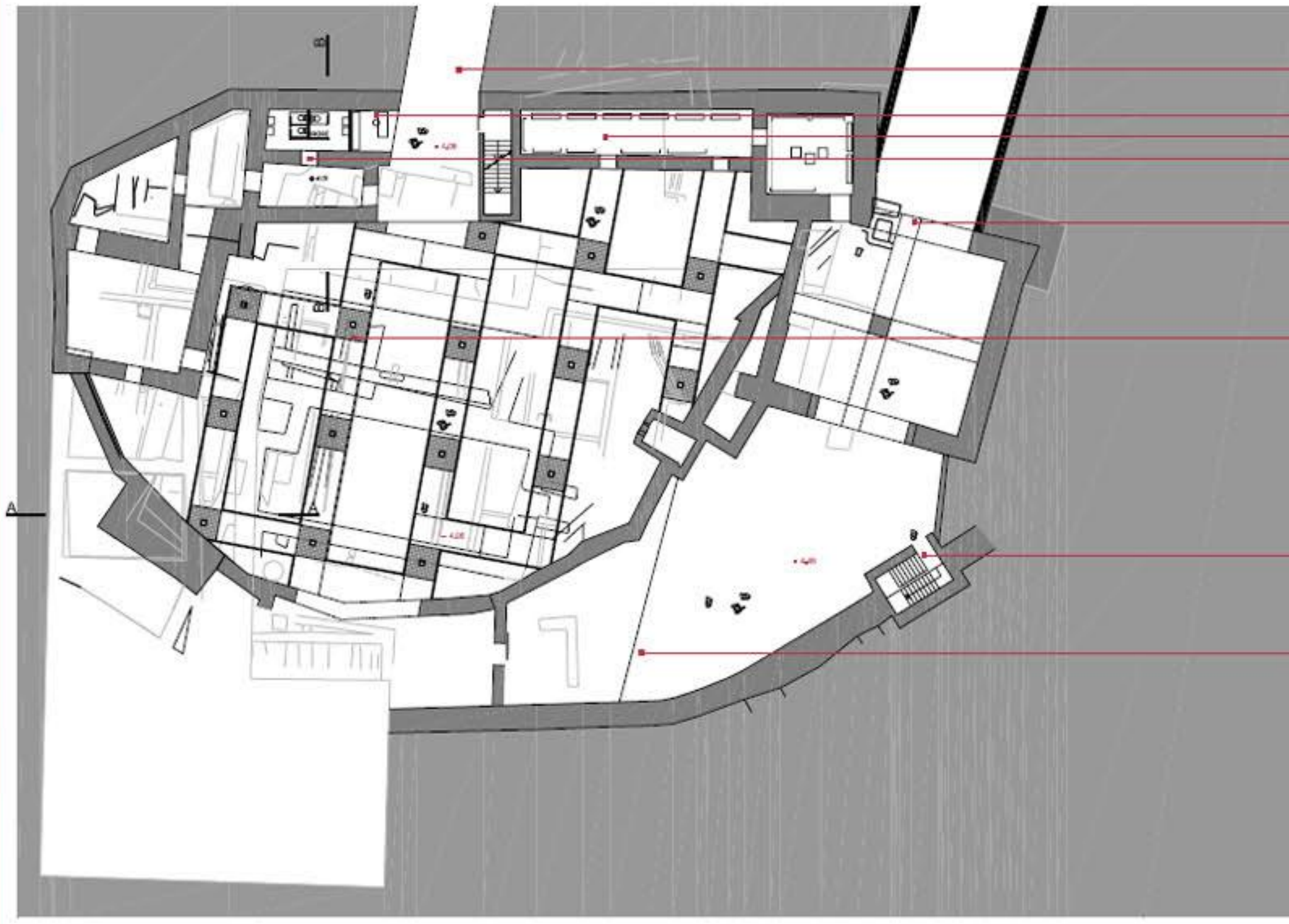
**GARAŽA 1**  
273 PARKIRNIH MEST

**GARAŽA 2**  
275 PARKIRNIH MEST



- | ARHEOLOGIJA |
- | INFO |
- | SOBOBNA UMETNOST |
- | SERVISNI PROSTOR |
- | POKRAJINSKI MUZEJ |
- | ETNOLOGIJA |
- | GROFJE CELJSKI |
- | OBČASNE RAZSTAVE |
- | ADMINISTRACIJA |
- | BAR |
- | VEČNAMENSKA DVORANA |

PROGRAMSKA SHEMA



VHOD V IZKOPANINE IZ PARKA  
INFO/ KARTE  
ARHEOLOGIJA  
WC

VHOD V SREDNJEVEŠKI JAREK

POT NAD RIMSKIMI IN  
SREDNJEVEŠKIMI  
IZKOPANINAMI

STOPNICE NA DVORIŠČE

SREDNJEVEŠKI JAREK

TLORIS KLETI

VHOD V SREDNJEVEŠKI JAREK

VHOD V IZKOPANINE IZ PARKA

ARHEOLOGIJA

INFO/ KARTE/ TRGOVINA

SODOBNA UMETNOST

BAR

WC

VRATAR

BAR

VRATAR

SERVISNI PROSTOR /  
MINI DEPO

VHOD ZAPOSLENI

TLORIS PRITLIČJA

POKRAJINSKI MUZEJ

VIRTUALNI INFO POINT

POKRAJINSKI MUZEJ  
ETNOLOGIJA

WC

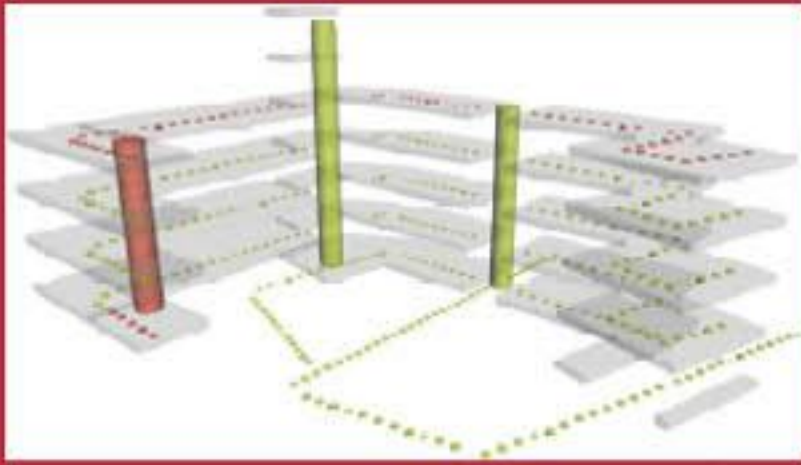
PISARNE

PISARNE

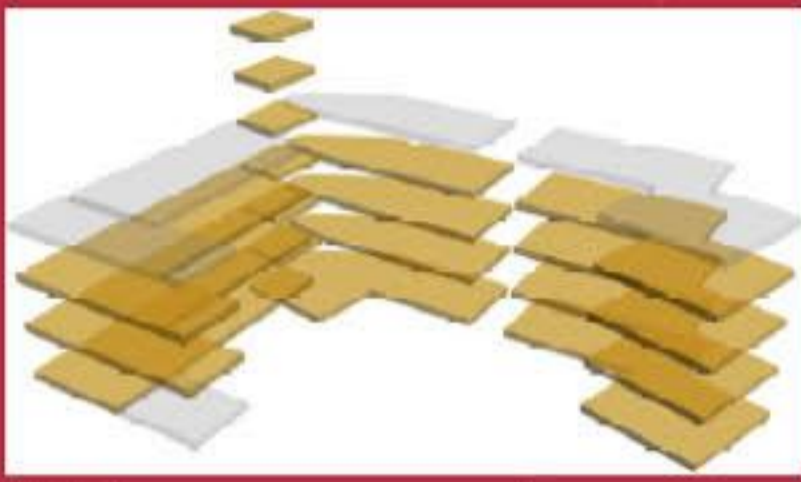
TAJNIŠTVO

TLORIS 1. NADSTROPJA

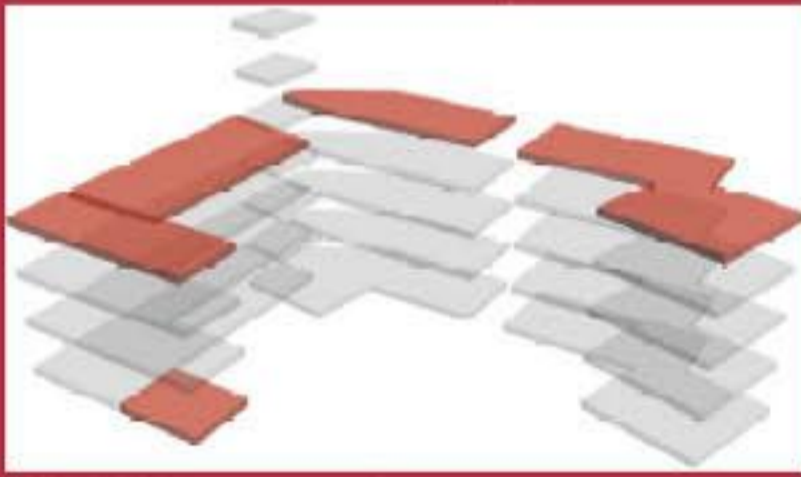




SHEMA POTI



I JAVNO

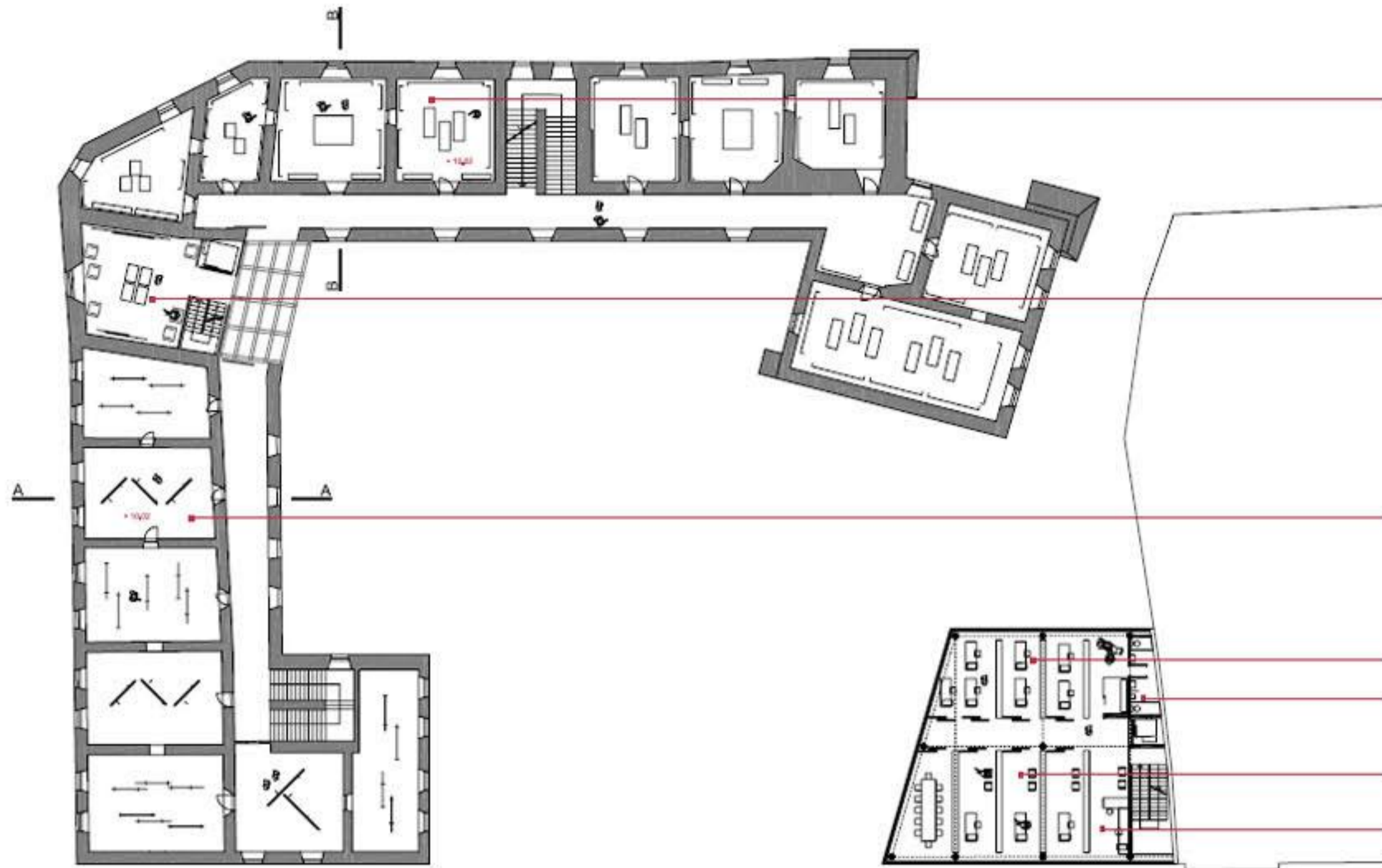


POL JAVNO

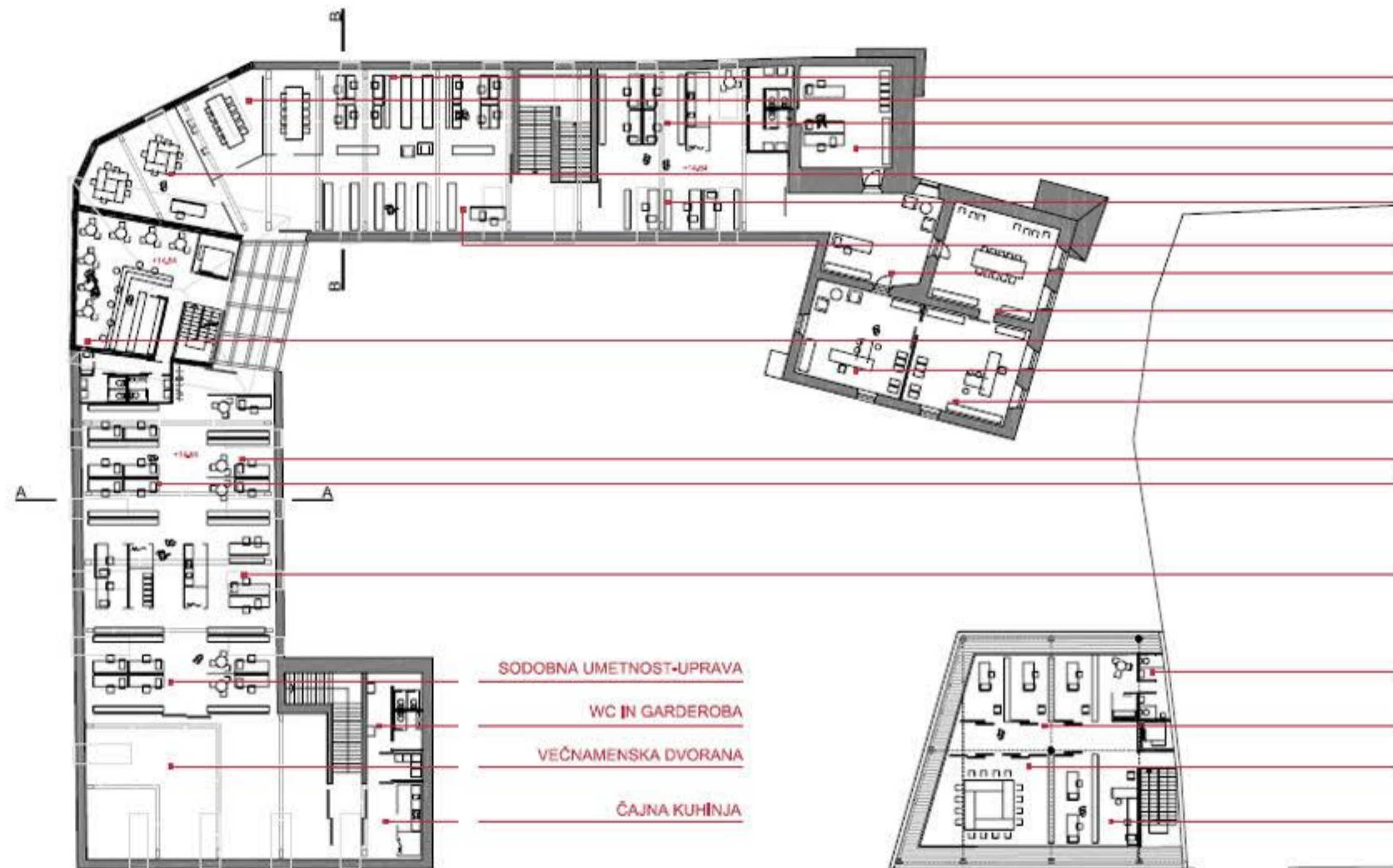
OKVIRNA PROGRAMSKA SHEMA

LOKACIJA

- obravnavano območje
- Lokacija obravnavanega območja se nahaja na nekdanjem srednjeveškem robu in rjnem vhodu v mesto Celje. Danšnji Knežji dvorec obkroža prostor južno od Narodnega doma in na nek način nesrečno ter premalo ambikozno zaključuje Trig celjskih knezov. Na vzhodni strani dvorca se trig izredno Narodnega doma nadaljuje v Gosposko ulico, medtem ko je na zahodni strani prostor namenjen za parkiranje. Trubarjeva ulica se tako slepo zaključuje pred sklopom občinskih zgradov. Na jugu nejasno organiziran prostor kljub k silu dvorca s Savinjo in posebno v predstavljen tematski park na drugi strani brega. Eleganta ločnica med urbanih zgodovinskih tkivom ter med stanovanjskim tkivom na zahodu, je apert rešena in zamagljena. Dvorec in njegova lokacija zgodovinsko in programsko zelo jasno zaključuje zahodni del celjskega mestnega jedra, s tem govori o svoji vsebinski in prostorski dominantnosti mesta Celja.
- Morfološka analiza - tkivo
- Iz morfološke analize je razvidno, da Knežji dvorec zajema veliki del enotnega stavbnega tkiva na zahodu starega mestnega jedra. Stavbna masa zanka konkurira sosednjim objektom oz. jih presega. Tipična dominantna je toni del strnjene mestne zidave. Morfološko tkivo nam v grobem govori v katerem območju je dvorec nastal oz. dobi predstavo. Dvorec zaključuje Gosposko in Trubarjevo ulico obenem pa je del prepleta stanovanjskega in javnega programa. Lahko ga obravnavamo kot izstopno vidni mušičnih ambienov in programov ali kot pomembni steber za umiritiv programa in kreator za kulturno-representativni ugled Celja.
- Strukturna analiza
- Od pot. cest
- Analiza cest kaže na temeljno nepropustnost obravnavanega območja. Pot po Trubarjevi ulici, prav tako na Gosposki ulici, Pomembno prometno poteko v prostoru tvorijo neposredna občinska Prešernova ulica, kjer je volumen motornega in peš prometa velik. Jasno zahteva je tudi os pred Narodnim domom. Kjer prostor namisto nujne peš cone očitno stoji motorni promet. Za pešaka sta pomembni potki povezavi Trubarjeva-Gosposka-Prešernova. Polevije se tudi navidezna povezava Badovinčeve in Trubarjeve ulice s peš cono.
- Od objektov
- Od objektov na obravnavanem območju so usmerjena v isto smer, saj je bila tečajna zidava orientirana z daščo fasado na trig. Urbaniščne osi sosednjih objektov in dvorca hudo ločeno os potaška občinske stavbe na jugu. Od glavnih strukture območja dvorca narekujejo eventualno linjsko prepustnost za dvorec.
- Zavravnna analiza ( ambifontalna zavravnna )
- Dvorec tvori pomembno prostorsko dominantno v gnejnem prostoru. Območje je polno kvalitativnih in zavravnih vedutnih pogledov ( Celjski grad, Savinjski, tematski park, Trig celjskih knezov, stavba Edvarda Ravbarja na Prešernovi ulici ). Mestni urbo je močan ravno na omejenih ulici. Pot sledjeve je po tej ulici najkrajša med izobrazovalnim območjem in železniško postajo oz. drugimi nadzračnimi komunikacijskimi mrežami. Drugo pomembno prometno vovodilje se nahaja tik pred Narodnim domom in se nadaljuje pred Knežji dvorec. Pro predložen način knjižnice oz. Savinje, se bo urbo zrometa logično-oselečno povečal v smeri Gosposke in osvega prehoda pred dvorcem. Zavravnna analiza kaže tudi na utrosnost območja obkroženega parkištča na Trubarjevi ulici.
- Zelene površine
- Iz analize o zelenih površinah je moč razbrati, da Celje potrebuje dodatno zeleno površino v okviru parka na območju obkroženega parkištča. Zidava je strnjena skupaj in nima večjih zelenih površin oz. ustreznega parka, ključna poteka zelenih površin se nadaljuje na drugem bregu reke Savinje, kjer naj bi se uredil tematski park. Z večjim in namenskimi parkom pred Knežji dvorcem na lokaciji parkištča bi zmanjšali razdrobljenost mikroturkih zelenih površin in s tem skoncentrirali in nadgradili zeleni sistem Celja.



TLORIS 2. NADSTROPJA



TLORIS 3. NADSTROPJA

RAZSTAVA GROFJE CELJSKI

VIRTUALNI INFO POINT

OBČASNE RAZSTAVE

PISARNE

WC

PISARNE

TAJNIŠTVO

MINI ČITALNICA

DELAVNICE

VODIČI IN ČUVAJI

RAČUNOVODSTVO

RISALNICA

KUSTOS ZA STIKE Z JAVNOSTJO,

Z KUSTOSA

KNJIŽNICA

TAJNICA

SEJNA SOBA

BAR

DIREKTOR

POMOČNIK DIREKTORJA

TRJE DOKUMENTALISTI

ŠEST KUSTOSOV

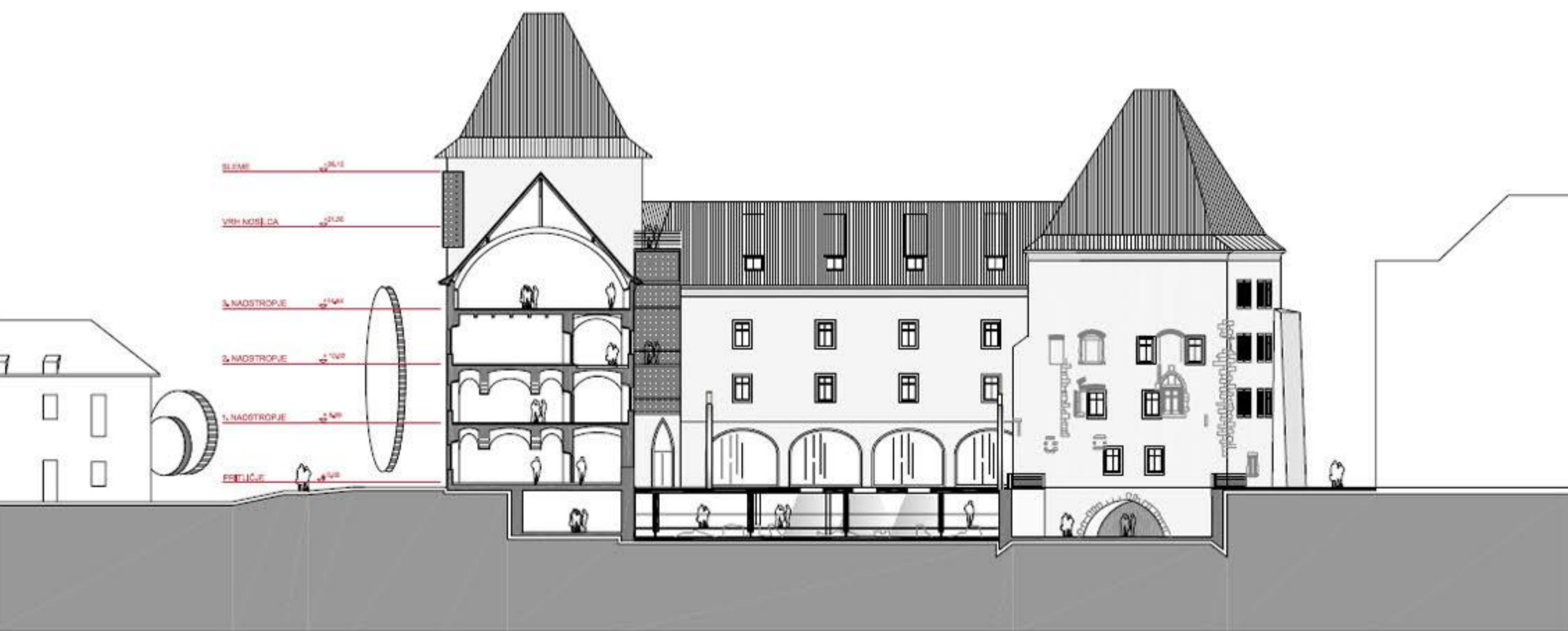
ADMINISTRACIJA

WC

PISARNE

SEJNA SOBA

TAJNIŠTVO



PREREZ A-A



PROSTORSKI DEL REŠITVE  
KONCEPTUALNA ZASNOVA

Problem obdelave obstoječega urbanega okolja je skrajno delikaten ne samo zaradi pomembne vrednosti objekta, marveč zaradi vsajdevne pravičnega programa. Ustrezna ravnava vsekakor mora odgovarjati na toga obstoječa okolja za to okolje, programsko ustvarjena s povzročanjem, arhitekturno sveže in ekonomična za uporabnika in investitorja.

Pri konceptu smo se naslanjali na dejstvo, da se v dvorcu na poseju radikalno, ampak ertelno in spošljivo do obstoječega stavbnega volumna. Vsaka radikalna rešitev bi spodbujala nadaljnje dvorce o ustrezni perspektivi skoz čas in slogovni pripadnosti. Znano je, da v dvorcu skupaj radikalnih slogovnih prevladb. Predlagamo, da se volumensko objekti ne spreminjajo. Ohraniti naj se obstoječa razmerja volumna in površina. Z ohranjanjem obstoječe strukture na nujno stavbnega reda očiščeni objekti. S takimi predlogom se silna stavbna hierarhija ne spreminja. Tudi vrtički gabariti se ne spreminjajo na severnem delu (blizu S stolpa) se doda streha na stolpu. N je dopolnjeval grad v srednjem veku. Sila sosednjih stavbnih tkivom je na ta način uridjen in ne null zaslon s Trga celjskih knezov. Sinteza starega tkiva s tehnološko napredno prenovo in vsajenim novim programom se nam zdi sprejemljiva iz dveh razlogov. Prvič, dvorec z ustrezno arhitekturno prenovo dobi monumentalno – reprezentančno vrednost drugič, dvorec v obstoječem tkivu "radikal", kar je izpolnilo s prepusnostjo objekta za obiskovalce. Želimo, da postane Knežji dvorec to kar je bil včasih – spošljivo, reprezentančen objekt, le da tokrat s kulturno vsebino.

Knežji dvorec predstavlja del ožjega mestnega jedra. Da stavba deluje z mestom sovprežno potrebuje svoje družbeno, prometno (peški) ter kulturno vozlišče. S programskega stališča je pogoj je delno izpolnjen. Zato sklepamo, da postane objekt prepušten za ljudi v smislu poti. Z transparentnostjo objekta postane Trg celjskih knezov povezan. Trubarjeva in Gospoška prav tako. Povezana postane tudi Prešernova z nabrežjem Savinje. Posledično pravičnost dvorca vpliva na vse ostale dele mestnega jedra. Z urediteljo dvoetažne garaže na mestu, kjer je parkirišče, dodatno v obstoječem nivoju park, ta pa je povezan s parkom ostaj Savinje ureno obstoječega mostu. Tematski park razumemo kot zeleni jezik, ki se nadaljuje čez reko in se začne v prostor pred Knežjim dvorcem. Tematski park je preko zelenega sistema povezan s Celjskim gradom. Ločnico dveh dvorcov med Celjskim gradom in Knežjim dvorcem. Prva je kulturna in neposredna, druga je povezava preko zelenega sistema. Kulturna povezava oven bližnjih točk Celju vsekakor manjka. Na obeh točkah gre za javne, kulturne prireditve. K se lahko dogajajo simlirano. Reprezentančna predstavitev v dvorcu, razstava na grad s ali obratno, odvisno od tematske razstave in interesu kulturnikov. Povezava preko zelenega sistema se po našem konceptu začne iz pred dvorcem na zahodni strani. Koncept zelenih površin se tako nadaljuje preko mostu čez Savinjo v tematski park in nadaljuje vse do gradu. Zeleni sistem nam omogoči boljšo povezanost z mestnim jedrom in ostalim delom Celja zaradi dodatne točke dopajanja.

Trg dvorca in Trg celjskih knezov se povežeta ter drug drugega dopolnjujeta. Prostor pred dvorca pomembnejša stavbna zahtvi in ni ločen. Trga se spajata v eno in dajejo občutek povezanosti, obenem pa ob žilji hierarhno skupne okolja povsem ločeno.

Predlagamo, da se srednjeveški zid na dvorišču dvorca ohrani. Na dvorišču je predviden tlak, v katerem se v letni nivoju pušl izraz ter vrtno plast obstoječega zida. Zid v leti ostane in se ga restavira po prvotni shemi. Na ta način obiskovalca navidezno postavi v tedanji čas in mu damo občutek časovne pripadnosti. Obiskovalce na ta način dobi prostavo nekdanjega dopajanja in vlogovod v dvorec.

Trgfa postaja pred dvorcem se premikane na zahodni del. Kjer je predvidena programska ločnica med stanovanjskim in javnim delom. Postane del servisno prodajne lanske. K je pravokotna na Trubarjevo ulico. Tu je tudi izvoz v predvideno dvoetažno garažo Hko. Ločnico omejuje tanek zeleni pas topolov. Programski pas se nadaljuje povsem na jug, k Savinji in omogoča novo peš ceno med Trubarjevo in nabrežjem Savinje.

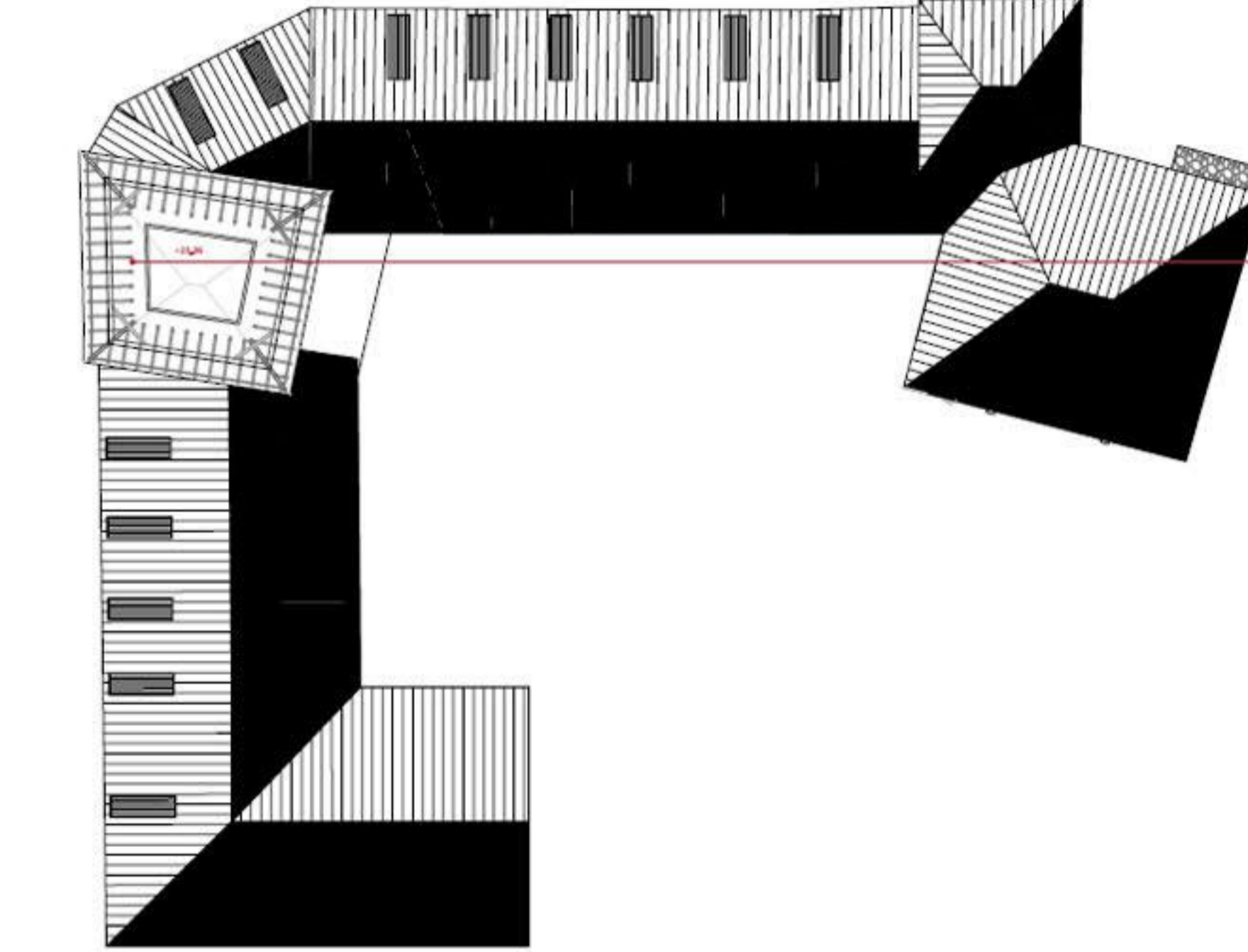
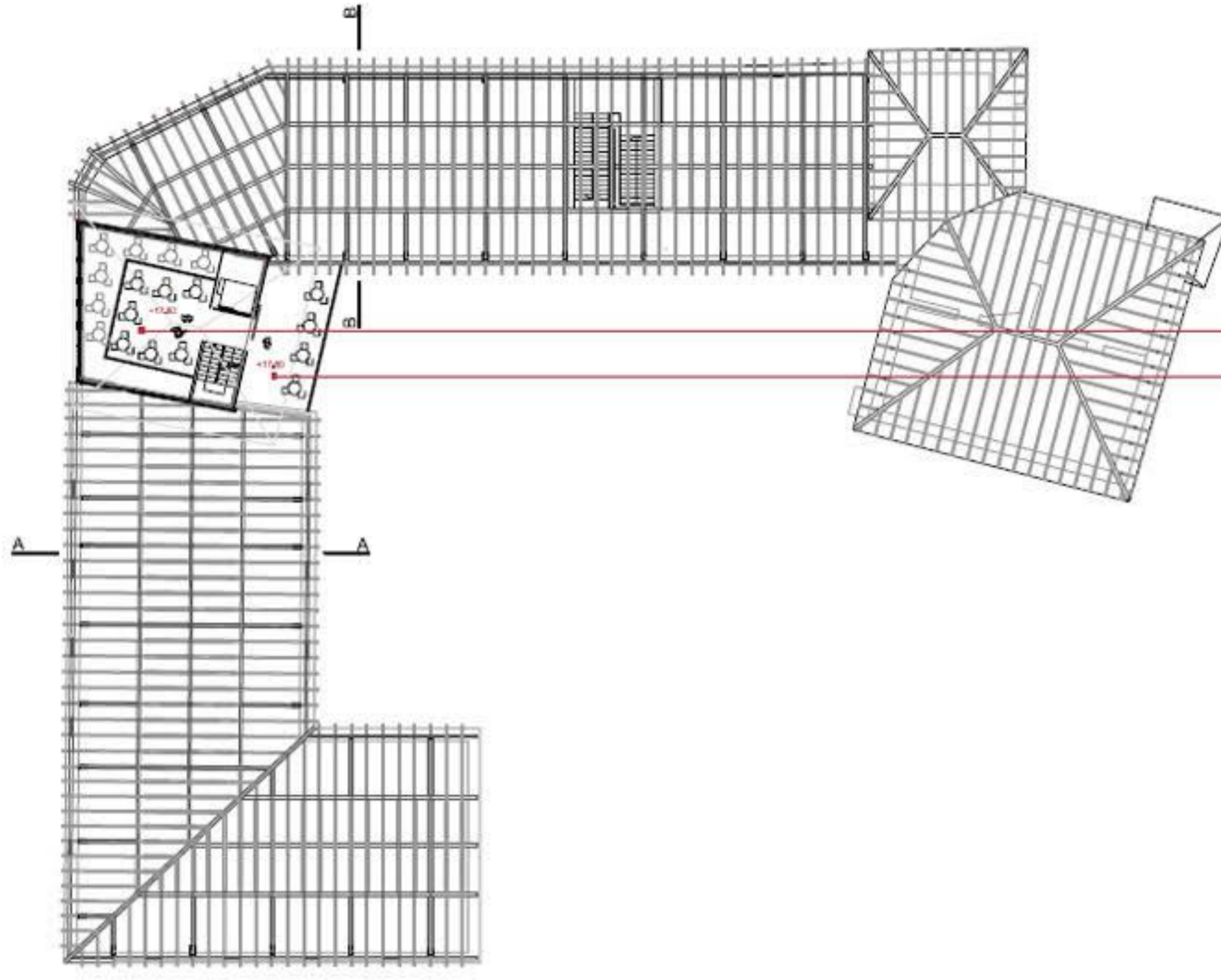
Prihodnost kompleksa v smeri Trubarjeve ulice – Trg celjskih knezov je predvidena po nampeni dvorišču med dvorcem in novozgrajeno stavbo (priljubek občine). Prehod se nadaljuje preko dvorišča dvorca, mimo postajliške stavbe na Trg celjskih knezov. Drugi prehod gre prav tako s Trubarjevo skoz severni stolp knežjega dvorca. Pot je spojena skoz stolp in notranji jarek preko stopnišča na dvorišču dvorca. Pot je nadgrajena z možnošjo občiska dmskih izkoparini v klet in se nadaljuje skoz jarek v klet in po nekateri glavni cest (decumanus), ki je pod dvorcem, nazaj na zahodni park. Pot je tako krožna in omogoča neosredni prehod poti in kulturna vsebina. Jarek se ohrani v prvotni obliki in se ga nadgradi v sprohajajo takovano pot, ki se enkrat odprta na dvorišče dvorca in enkrat na zeleni sistem parka na zahodu.

Stlepa fasada na stavbi Narodnega doma se pozika na jugu. Dom dobi postajliške profil Knežjemu dvorcu. Narodni dom je v sklopu Trga celjskih knezov prekratek, oz. zaslon doma je premanjen. S postajliškom ali novozgrajeno pridobimo dodatne prostore za občinsko upravo. Ktrati pa vsebino prilikja dopolnimo z nujnim sprejemalnim gostinskim programom dvorca. Gostinski program tako dopolnjuje kulturni program dvorca obenem pa ne zavzema dragocenih površin znotraj njega.

Dvorišče pred Knežjim dvorcem se uredi kot javni večnamenski prireditveni prostor. Ohraniti se tudi srednjeveški jarek, ki se proti vzhodu zapeta pod dvorišče in se nadaljuje v rimske izkoparini. Iz jarka je izhod predviden po stopniščih, ki so vključene v obodu nekdanjega jarka ali pa skoz kletno esajo severnega stolpa na zahodni park. Dvorišče je tlakovano z betonskimi pohodnimi ploščami. Betonika plošče v rasti nekajkrat zamenjajo stekla (nad izkoparinarini) in može (nad jarkom). Transparenten material tako prepušča naravno svetlubo tudi v spodnje prostore.

Na dvorišču so na skrajnih robovih postavljeni šilje stebel. Vlak od stebel ima dvojno vlogo. Energeti služi kot luč, vseber ambientalno osvetljuje dvorišče, drugič pa služi kot montažna sreha ob prireditvah. Steber ima v sebi inokorporirano platično membrano, ki se s pomočjo ventilatne bližnje hidravlike dvigne in razpre. Pot obiskovalca je torej krožna in se nadaljuje od parka, skoz stolp v jarek, p od dvorišče, skoz rimske izkoparini, v klet dvorca in nato spet v park. Obiskovalce po poti doživlja sekvenca posameznih časovnih ali prostorskih ambientov. Pri vsaki sekvenci lahko obiskovalce "izstopi".

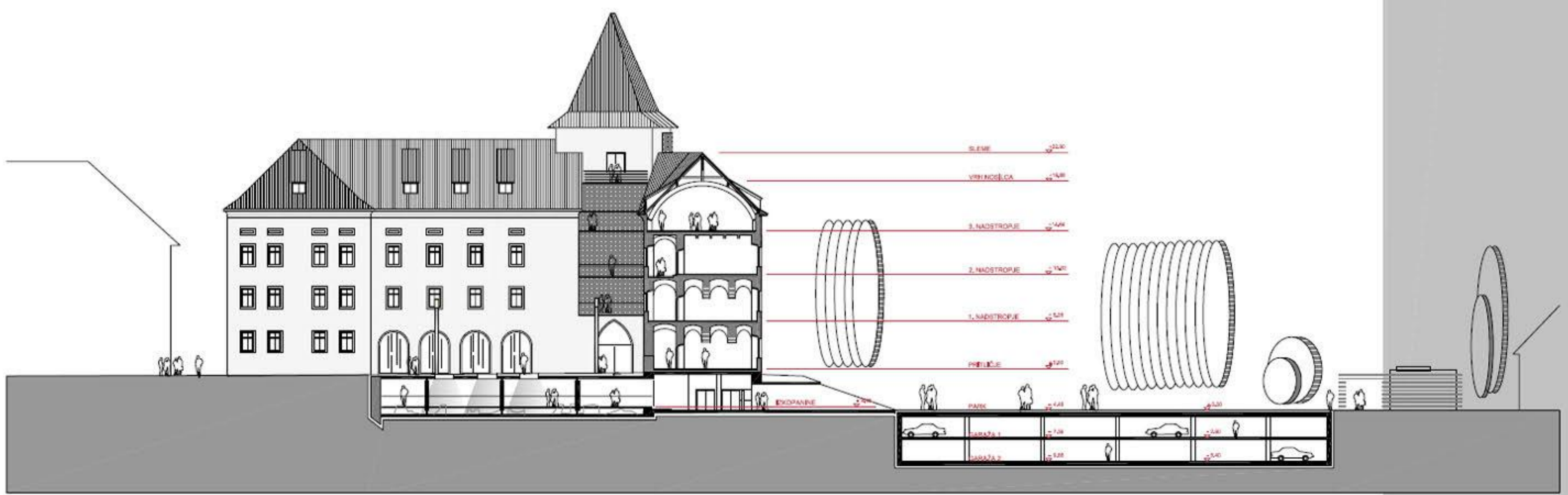
Sestop oz. dostop do Savinje se predvili z dvema položnima rampama v dveh različnih smereh. Energeti proti toku in enkrat vzdolž toka reke. Parkovna ploščad se tako zaključ z razloženim pomočim in pogledom na Savinjo ter tematski park. Ktrati pa da obiskovalce prostor za odoh.



TLORIS 4. NADSTROPJA

OSTREŠJE KOMUNIKACIJSKEGA STOLPA

TLORIS OSTREŠJA STOLPA IN STREHA

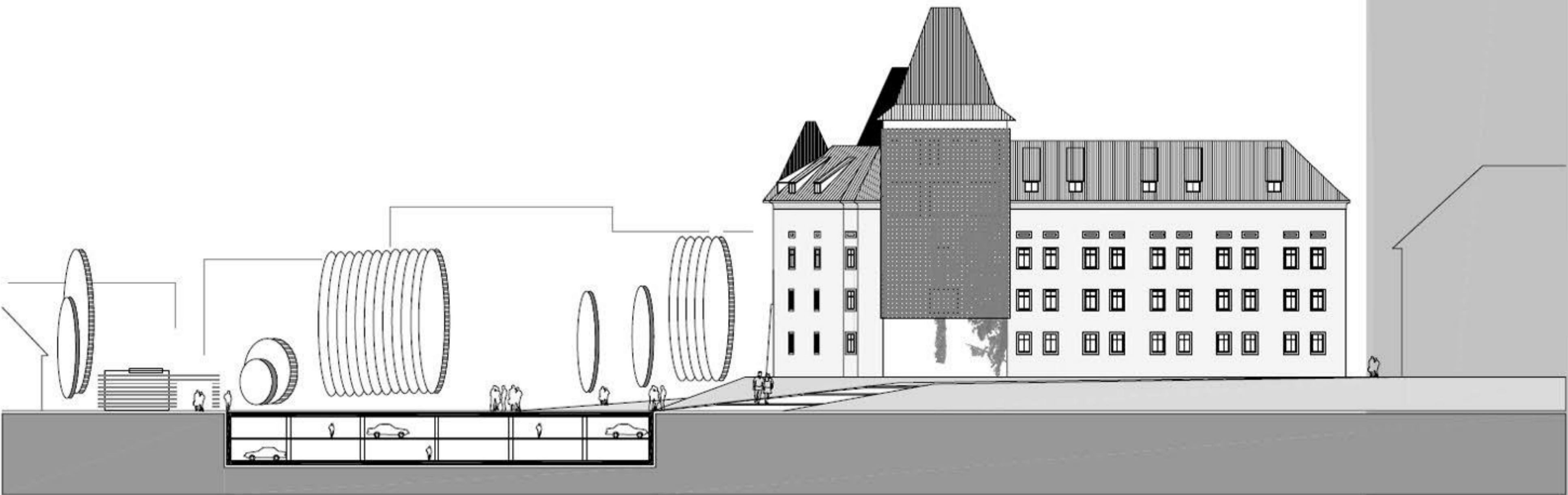


PREREZ B-B





ZAHODNA FASADA



JUŽNA FASADA



VZHODNA FASADA



