



MOŽNA PREOBLIKOVANJA OSNOVNE ENOTE

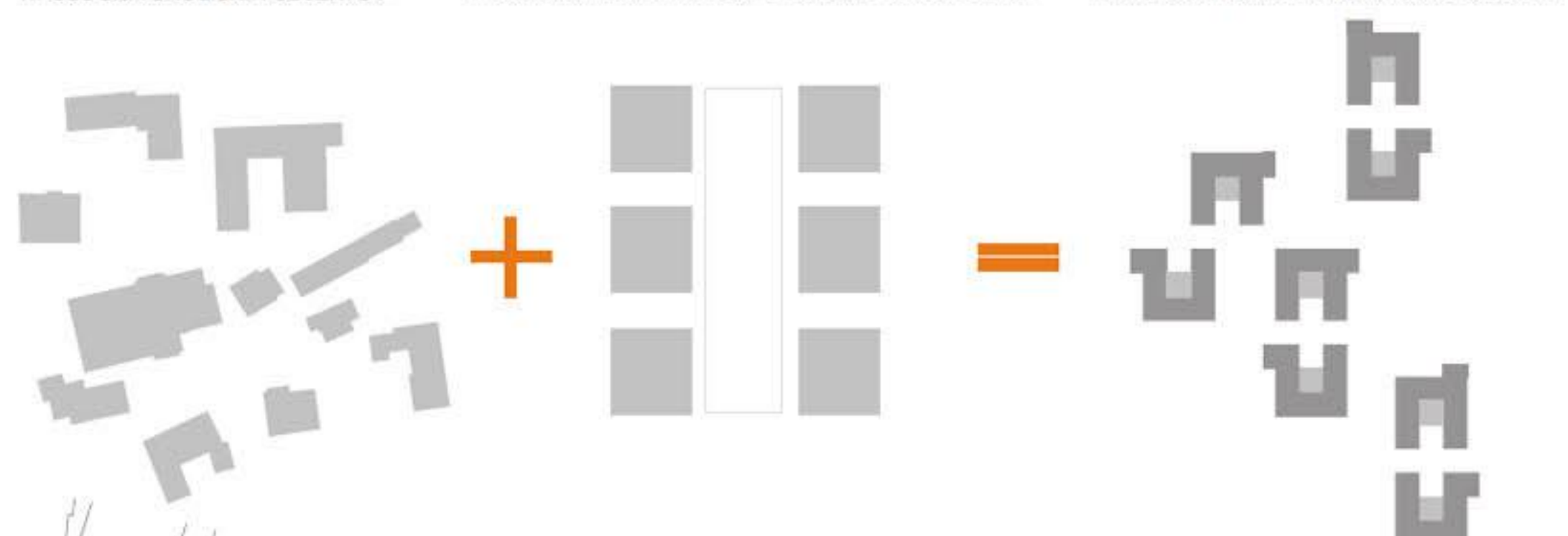
OSNOVNA ENOTA

PREOBLIKOVANE ENOTE

TIPOLOGIJA OKOLIŠKIH OBJEKTOV

TIPOLOGIJA STANOVANJSKE SOSESKES OB ŽELEZNICI

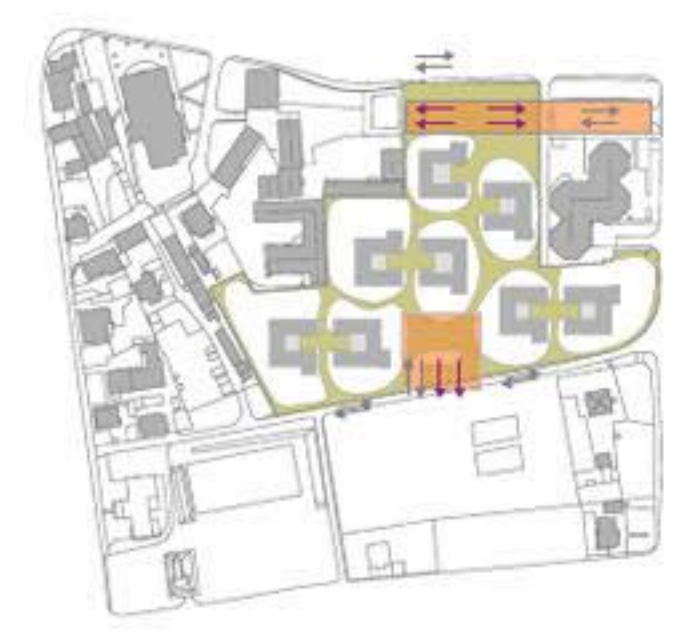
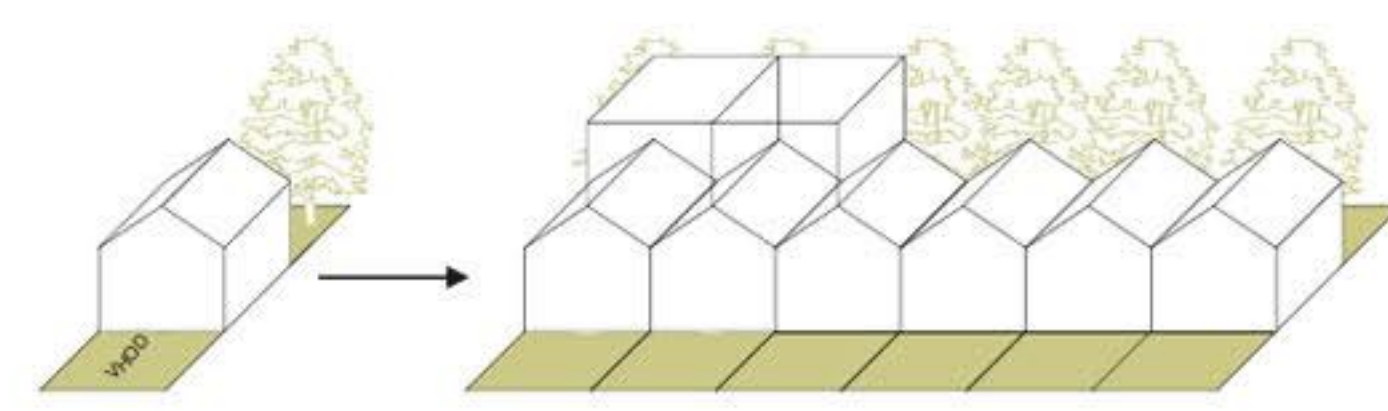
TIPOLOGIJA NOVE STANOVANJSKE SOSESKES



glavne osi

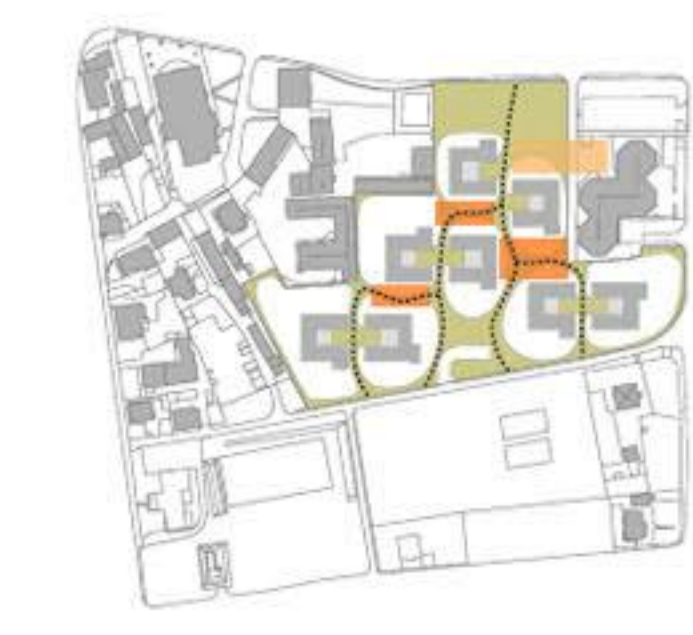
PRIKAZ GLAVNIH OSI

HEMA IDEJE



prostor namenjen parkiranju
navsezava na obstoječo cesto oz. parkirišče
dostop

PRIKAZ UMESTITVE PARKIRNIH POVRŠIN



javni trg
poljavni trg
peš pot

PRIKAZ SISTEMA JAVNIH, POLJAVNIH TRGOV IN NJIHOVIH POVEZAV



skik tga z blokom

VPETOST JAVNIH TRGOV V PROSTOR

“moje stanovanje Hiša”



UREDITVENA SITUACIJA OBMOČJA S PRIKAZOM PROMETNE UREDITVE

VHOD V ODPRTI ATRIJ OBJEKTA
PROMETNA UREDITEV

M 1:500

Urbanistična situacija s prikazom tipologije na jugu in stanovanjske soseske ob železnici
Urbanistično kompozicijo VRT08 sestavlja osam stanovanjskih stoliščev v 24 stanovanjskih (186 stanovanj). V soseski stanovanjskih stoliščev ob Zadržavli je v priložju in 1. nadstropju umetljen javni program. Stolišča so na področju umetljeni tako, da zagotavljajo stanovanjem kvalitativne pogoje in osvetlitev. Med objekti nastajajo v urbanističnem smislu različni odprti prostori, manjši trgi v notranjih soseskah in večji vstopni odprti prostori ob Zadržavli in Vzhodni nepeljajni cesti.

V špolskem smislu oblika stolišča izvira iz soseske že obstoječih apartanskih skupin na severu ob Rekanici.

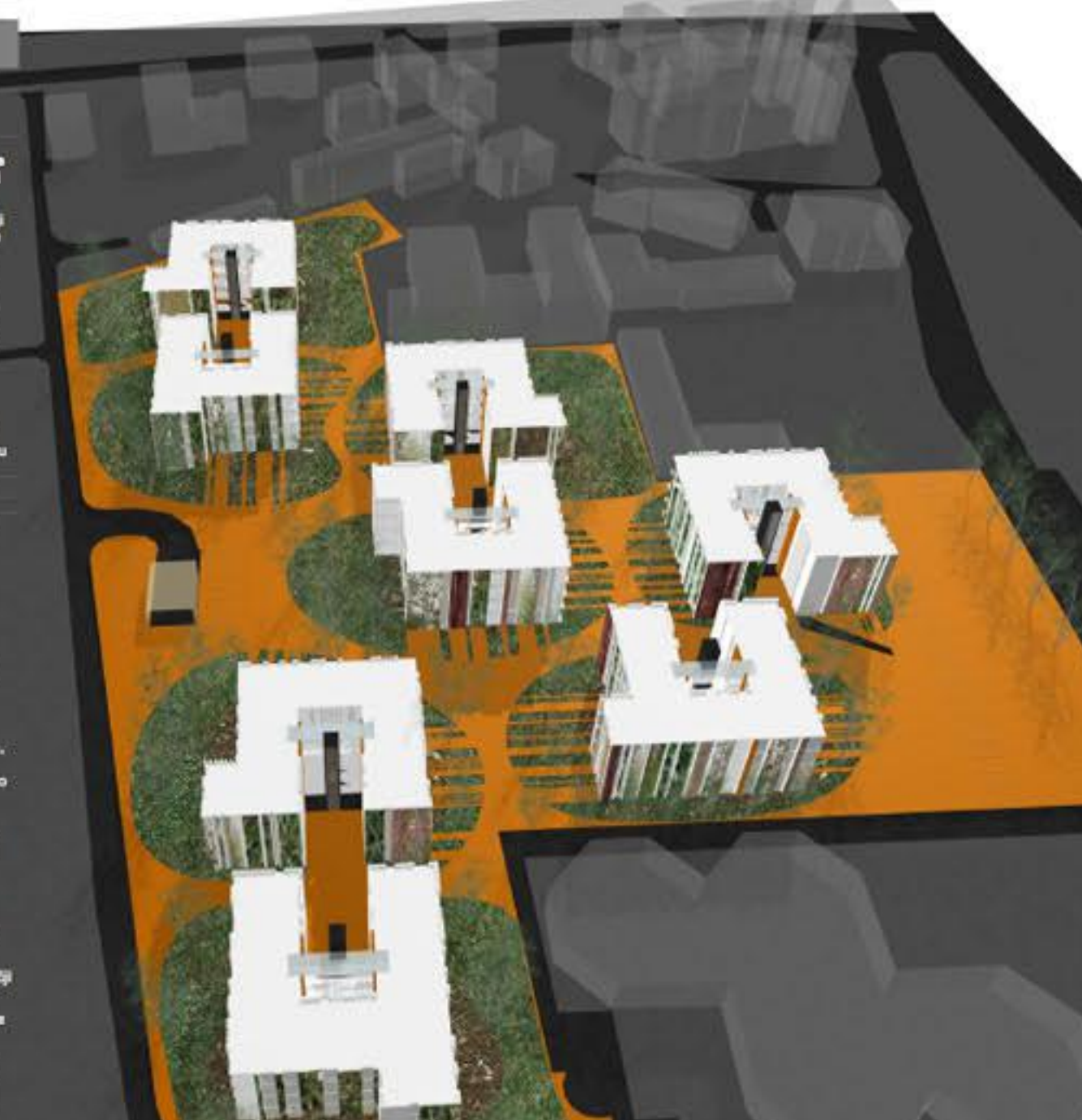
Stolišča vsem stanovanjem omogočajo večkratno osvetlitev, prezračevanje in kvalitativne pogoje. Stanovanjska soseska ob Zadržavli sledi različnim linijam javnega objekta, na vzhodni strani se stolišča razpajo ob cesti ter se na južni strani zaključijo v ovalni večje posveto stanovanjskega objekta.

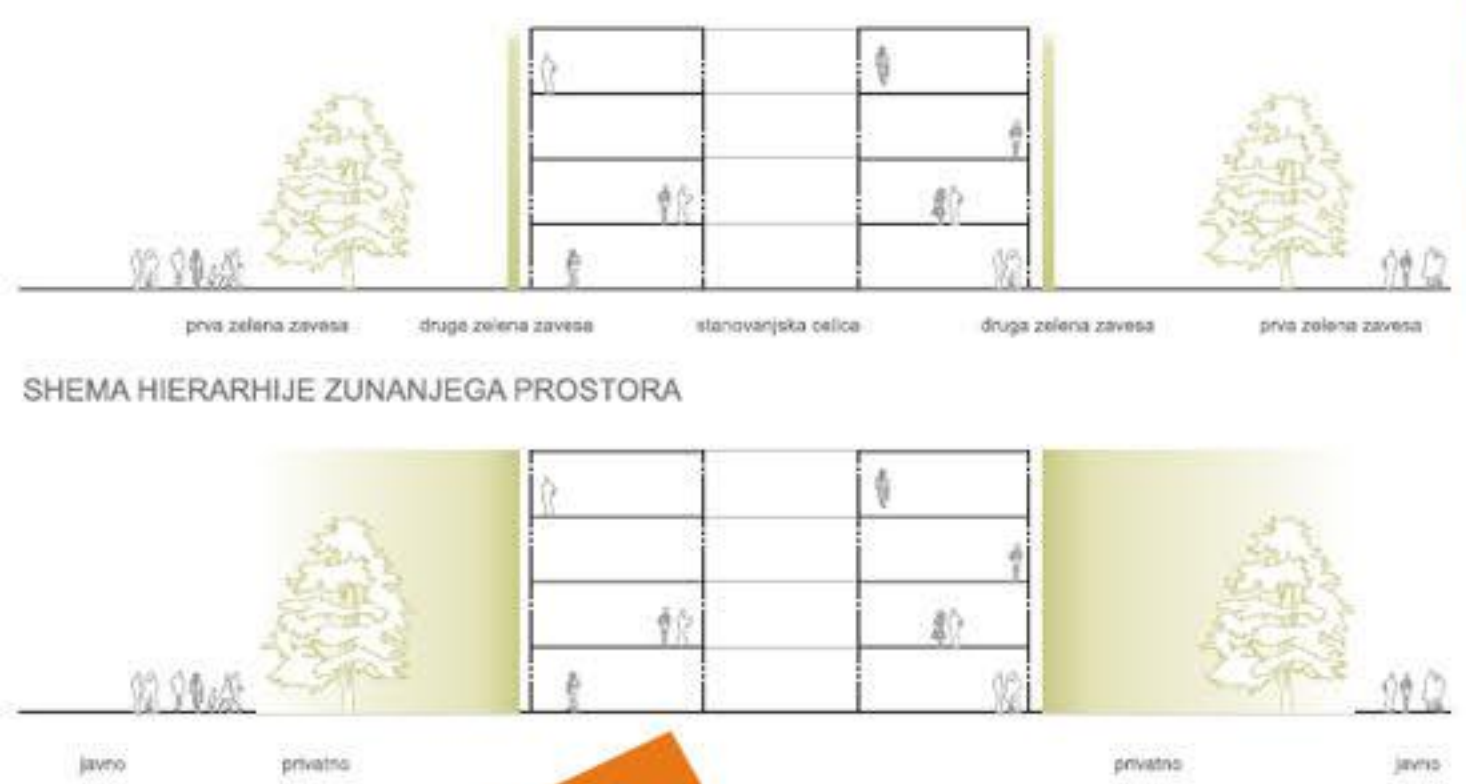
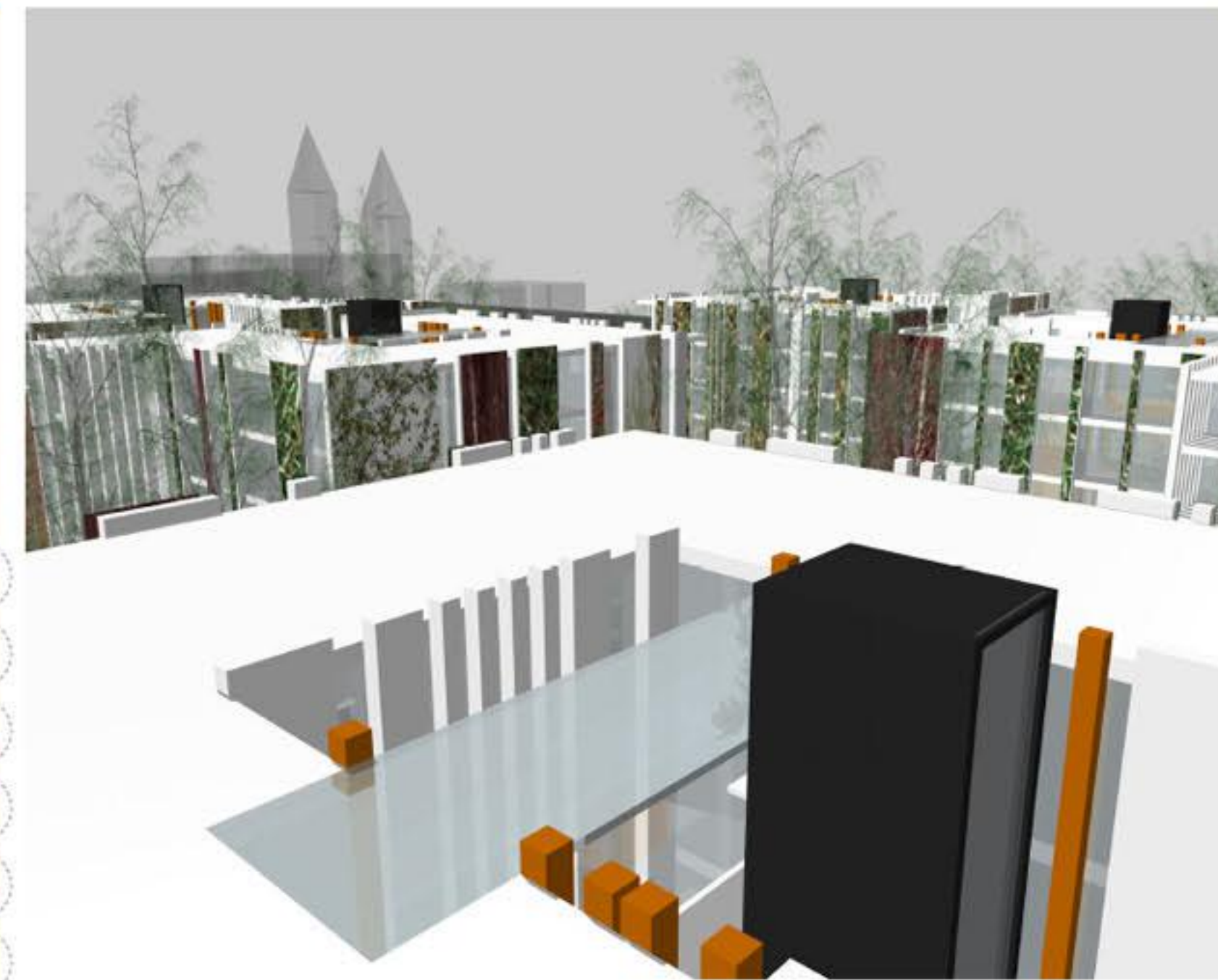
Stanovanjski stolišča so enotnega izgleda, avtoriteta med njimi pa ustvarjajo rihoviti ritmi, ki vsak s svojim drugačnim zaključkom, tvorijo raznolikost soseske in poskušajo izboljšati identifikacijo stanovanjem.

Obstojajoč trg pred posveto objektom na severu je podaljšan na obstoječavo parcelo, ob njega pa je umetljen javni program v objekti 2, ki neposredno mej na novonastalo urbano ploščad.

Urbanistična kompozicija ustvarja med soseskami raznolike odprte prostore. Objekti linearno poklajajo v smeri vzhod zahod, na vstopni odprti vstopni pa nastajajo večji javni prostori. Linearna stanovanjska posveto soseska sledi soseski, ki se razvija ob obstoječem in odprtega vrstnega reda, omogoča zaporedno oblikovanje v gručo. Na ta način nastajajo med objekti večji odprti prostori.

Parkirišča na odprtem prostoru so umetljena na zahodni strani, neposredno ob Zadržavli in na vzhodni, okoli novopredvidenege ulovice v garažo. Parkirni prostori del nove ulovice preproge, ki v črni, ko na njej ni avtomobilov, dajejo kot vednamska ploščad igre, risanje, ...





“privatno in javno”

Programsko raznolika javna površina
 Osnovni namen oblikovanja zunanjih površin je bil, da bi stanovalci dobili večnamensko skupno javno preprogo, ki bi jim zagotovila prostor za organizacijo različnih dogodkov.

Veliko urbano igrišče
 Celotna soseska deluje kot dinamičen dogodek na prostem. Tu se spretnajamo, rotamo, vozimo s kolesi igramo, športno v kolesarskih krogcih, ki nastajajo med objekti. Javni dogodek, ki se odvija na opazni ploskvi, od stanovanjskih stavb razkazuje zelena tlanica. Takšen filter - celica ustvarja harmoničen krajinski ambliant javnega prostora in sočasno ščiti strovanje pred javnim dogajanjem.

Raznolikost odprtih prostorov soseske
 Soseska ustvarja dve večje odprta prostora. Ob Zadobrovlji je večnamenska javna prosičad z javnim programom v objektu pod poslovnim objektom na severu. Ob vzhodni napajalni cesti se nahaja večji sklop parkirišč za obkrožitev. Med posameznimi stavbami nastajajo večji cejni prostori, kjer so klopi za sedenje, šotarnica pod drevesi, otroška igrišča.

Priljubljen javni in privatan prostor z zelenjem
ekološka fasada - eko soseska
 Stanovanjski objekti so obdani z zelenim filtrom krajinske tlanice, ki ustvarja veliki vrt, podajalec malih stanovanjskih vrtov. Zaščitne drevese so prva tlanica, zadnja tlanica, ki je hitri ekološki fasada, pa je vertikalni vrt, ki senči, ščiti pred fasadnimi vetrovi, in omogoča ogrevanje stanovanj v zimskem času, ko listje odpade. Eko fasada je na kovinski mreži odmaknjena od osnovne fasadne opre.

8 celic s 24 stanovanji
 Vsaka enota - celica je sestavljena iz 24 stanovanj. V vsaki etaži je šest stanovanj. Na področju je osem celic. Na ta način je v soseski 192 stanovanj. Celica omogoča poljubno formacijo predlaganih tlorisov. Fiksabitnost konstrukcije pa omogoča, da si stanovalci popolnoma po svoje uredijo notranjost stanovanj.



SITUACIJA S PRIKAZOM KRAJINSKE UREDITVE IN PRIKAZOM TLOORISOV PRITLIČJA STAVB

M 1:250

PRINCIP ZUNANJE UREDITVE NA POZICIJI GARAŽE



DOSTOP DO STANOVANJ PREKO TEMATSKIH VRTOV



POGLOBLJENI ATRIJI OSVELJUJEJO GARAŽO



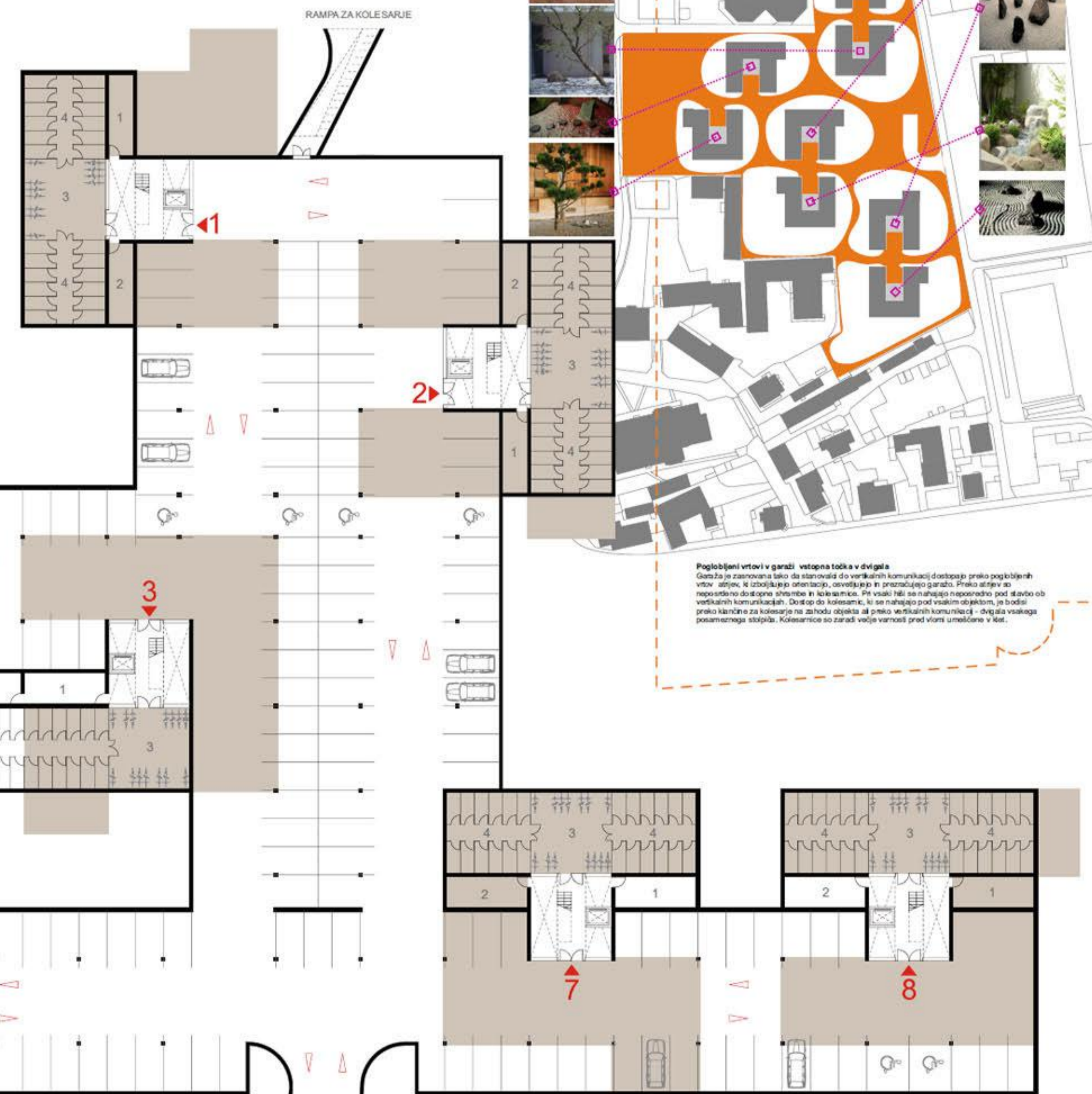
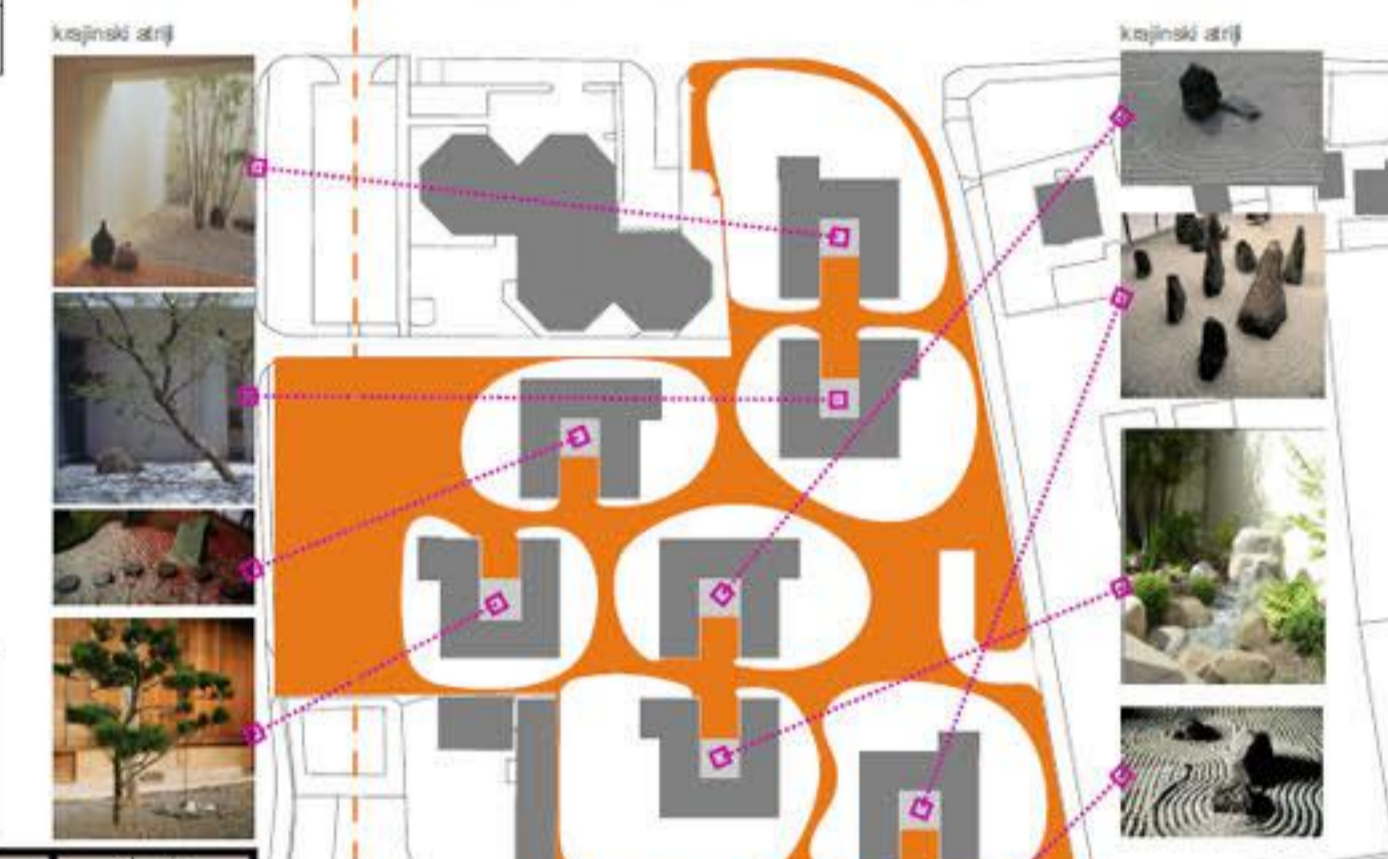
NARAVNO PREZRAČEVANJE GARAŽE



“od vrta v garaži do hiše na nebu”



PRIKAZ RAZLIČNIH AMBIENTALNIH UREDITEV VSTOPNIH ATRIJEV

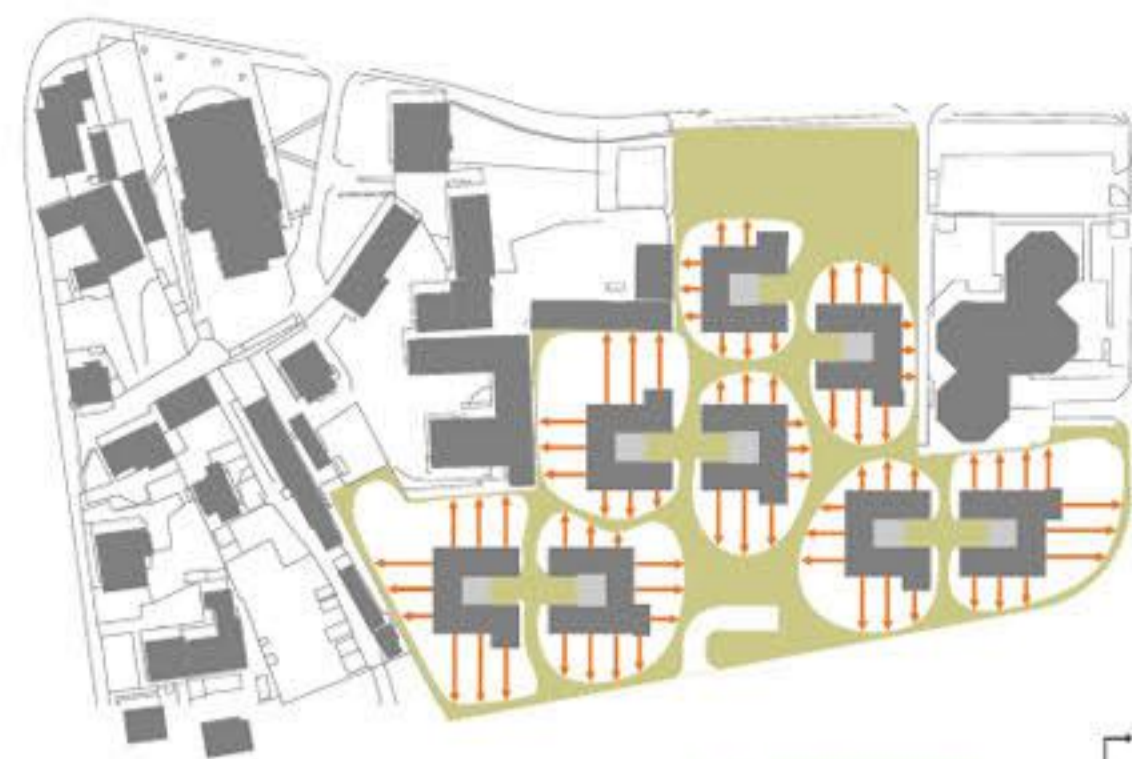


Poglabljeni vrtovi v garaži - vstopna točka v dvigala
 Garaža je zasnovana tako da stanovanj do vertikalnih komunikacij dostopajo preko poglabljenih vrtov - atrijev, ki izboljšajo orientacijo, osvetlujejo in prezračujejo garažo. Preko atrijev so neposredno do stopne širnice in kolesarnice. Pri vsaki hiši se nahajajo neposredno pod stavbo ob vertikalnih komunikacijah. Dostop do kolesarnice, ki se nahajajo pod vsakim objektom, je bodisi preko kličnice za kolesarje na zahodu objekta ali preko vertikalnih komunikacij - dvigala vsakega posameznega stropa. Kolesarnice so zaradi večje varnosti pred vsemi umrežene v klet.

Fleksibilnost tlorisa in konstrukcijske zasnove
 Vse dvigala so fleksibilno zasnovana. Konstrukcija omogoča poljubno formacijo tlorisnih zasnov. Osnovni konstrukcijski raster je 7,5m x 7,5m. Stanje so zasnovane okoli centralnega armiranobetonkega konstrukcijskega obroča, ki zavaruje stavbo v prečnih smereh proti potresu. Osnovni konstrukcijski obrat je armirano betonsko stolpno, stebri, ki so postavljeni po obodu stanbe v razpisu 7,5 m pa omogočajo fleksibilno pregrajevanje in dodatno opne, kot ga pogojujejo notranji programi. Plošče v nadstropjih so armiranobetonke, debeline 20 cm, plošča v petlinju je betonika debeline 24 cm. Stropji (K1-P4) in garaže (K) so medsebojno distalirni v vertikalni smeri. Temeljna plošča oz. temelji se slabojo globlji na geomehansko potrditjo.

TLORIS KLETNE ETAŽE S PRIKAZOM NAVEZAV NA PARTER

- 1 INSTALACIJE
 - 2 ČISTILA
 - 3 KOLESARNICA
 - 4 SHRAMBE
- VHOD V TEMATSKIE ATRIJE
- PROMETNA UREDITEV GARAŽE
- M 1:200



PRIKAZ ORIENTACIJE IN POGLEDV STANOVANJ



ANALIZA USMERJENOSTI IN OSONČENOSTI STANOVANJ



DVOSTRANSKO PREZRAČEVANJE IN OSVETLITEV STANOVANJ



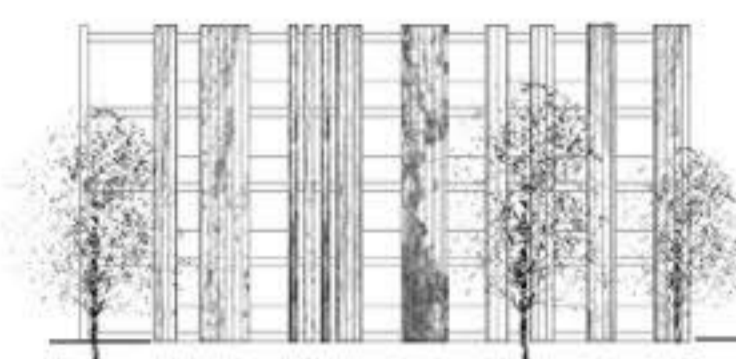
ZASNOVA KONSTRUKCIJE PROSTI TLOORIS KOMUNIKACIJE / STANOVANJA POZICIJA INŠT.ŠTEVCEV VHODIV STANOVANJA

“8 stolpičev 188 stanovanj”

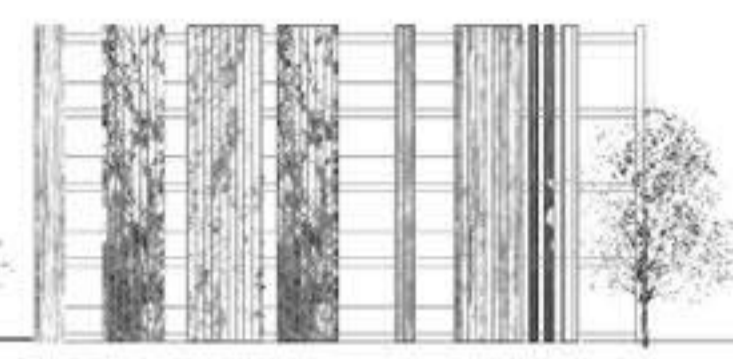
1



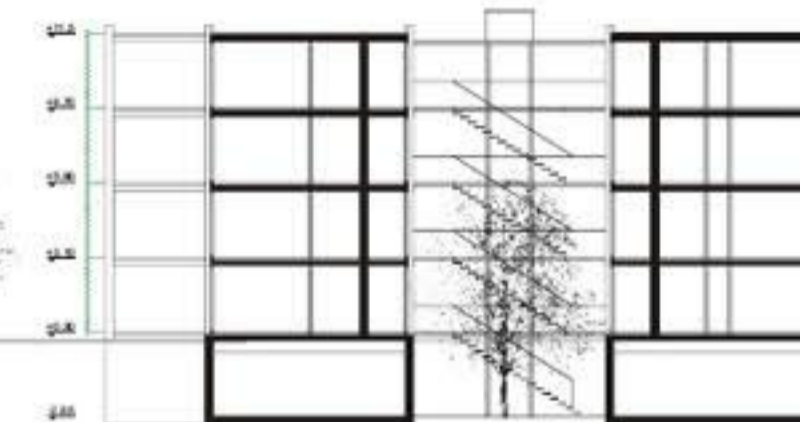
TLOORIS TIPIČNE ETAŽE



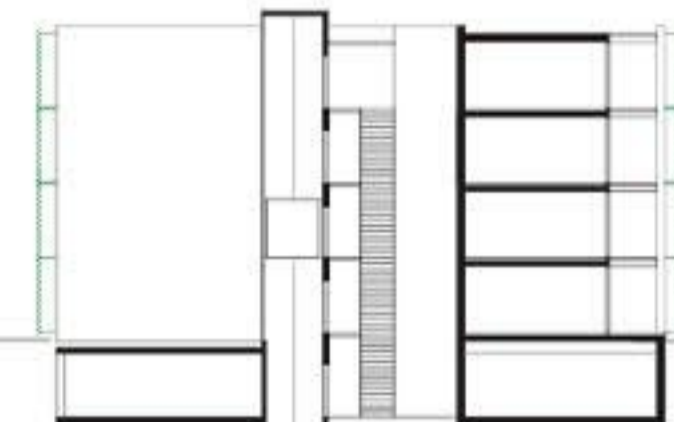
VZHODNA FASADA



JUŽNA FASADA

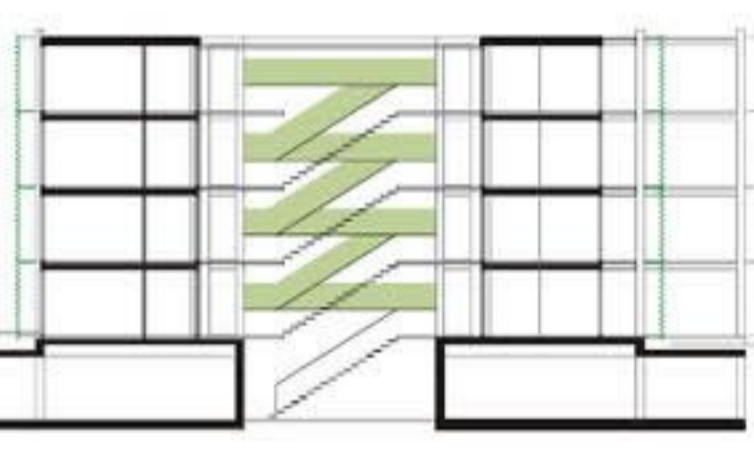


PREREZ A - A



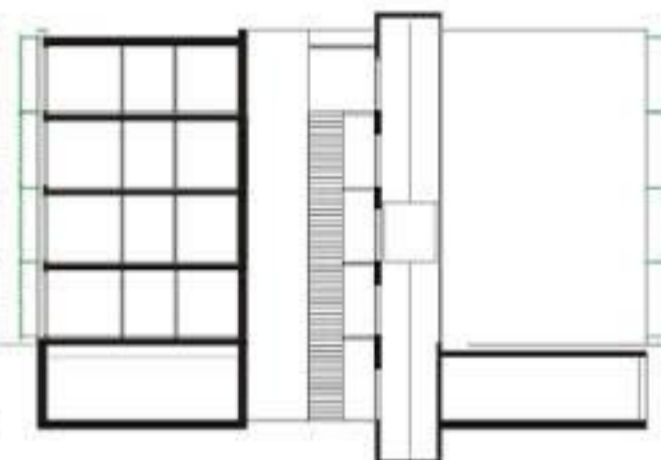
PREREZ B - B

M 1 : 200

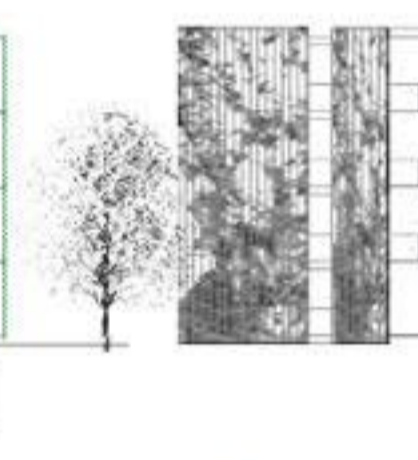


M 1 : 200

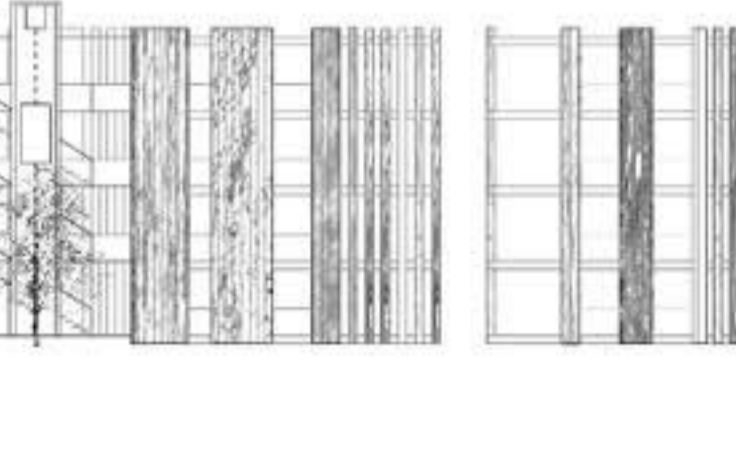
PREREZ A - A



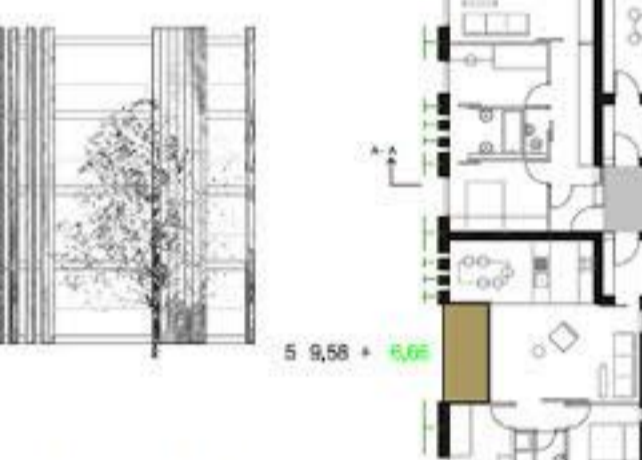
PREREZ B - B



JUŽNA FASADA



ZAHODNA FASADA



TLOORIS TIPIČNE ETAŽE



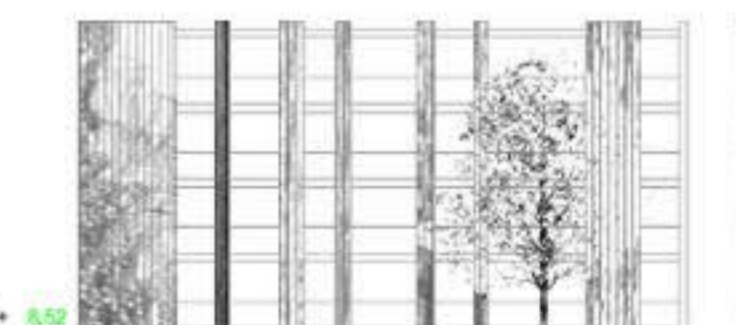
2



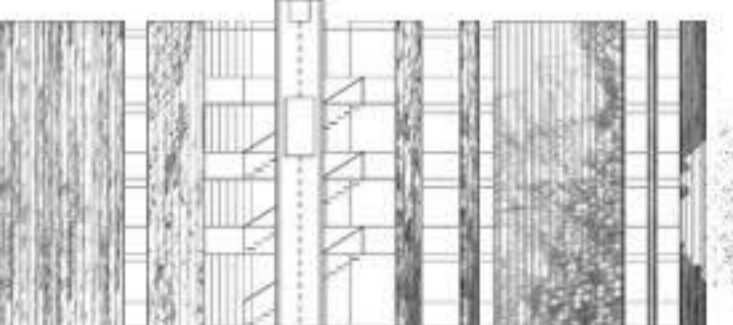
3



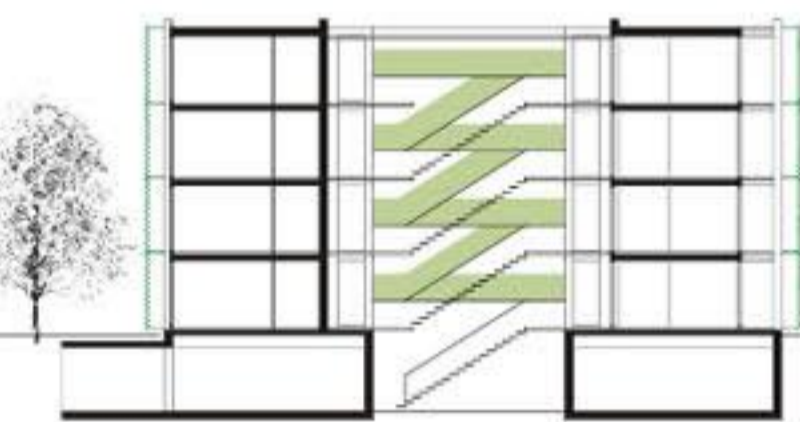
TLOORIS TIPIČNE ETAŽE



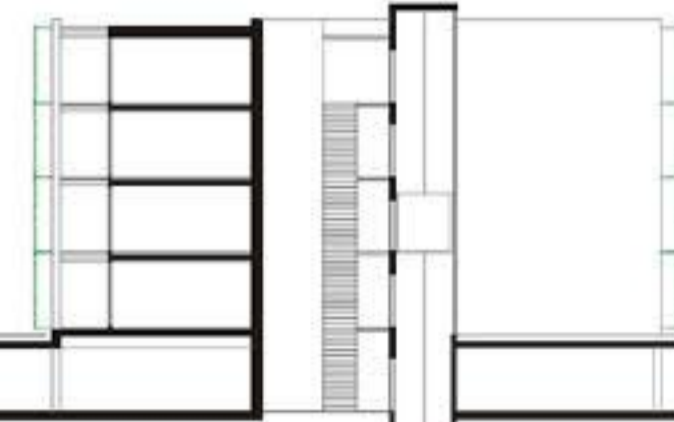
VZHODNA FASADA



JUŽNA FASADA

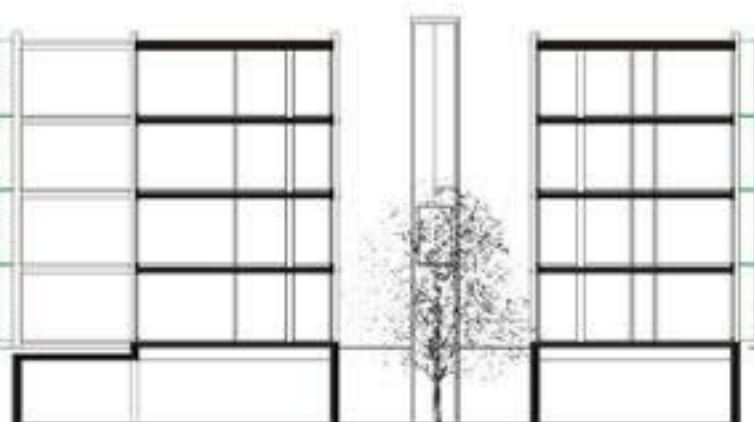


PREREZ A - A



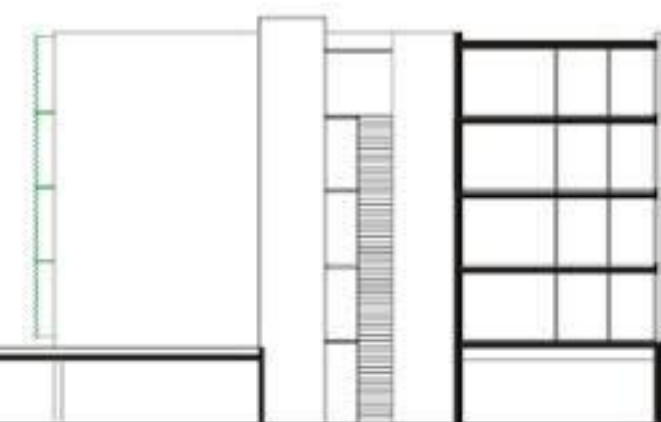
PREREZ B - B

M 1 : 200

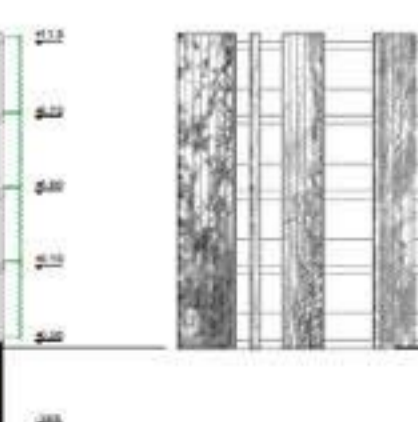


M 1 : 200

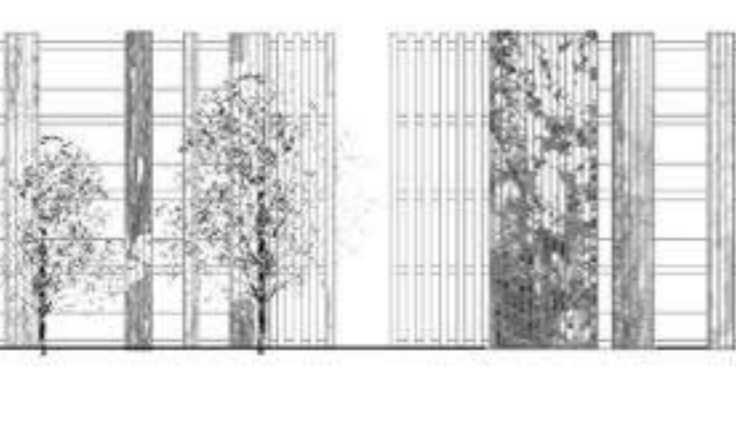
PREREZ A - A



PREREZ B - B



ZAHODNA FASADA



JUŽNA FASADA



TLOORIS TIPIČNE ETAŽE

TLOORISI TIPIČNIH ETAŽ OBJEKTOV, PREREZI, FASADE

4



M 1 : 200

Moje stanovanje z vrtom = hiša
 Stanovanja v stoliščih se po svojih karakteristikah približujejo kvalitetam, ki jih nudijo hiše. Individualnost dostopov, povezanost z zunanjim prostorom (loža, individualno vodni stroški vzdrževanja se število samo vsake posamezne stanovanjske enote, zaščita stanovanj pred zunanjimi vplivi, unikatnost stanovanj...

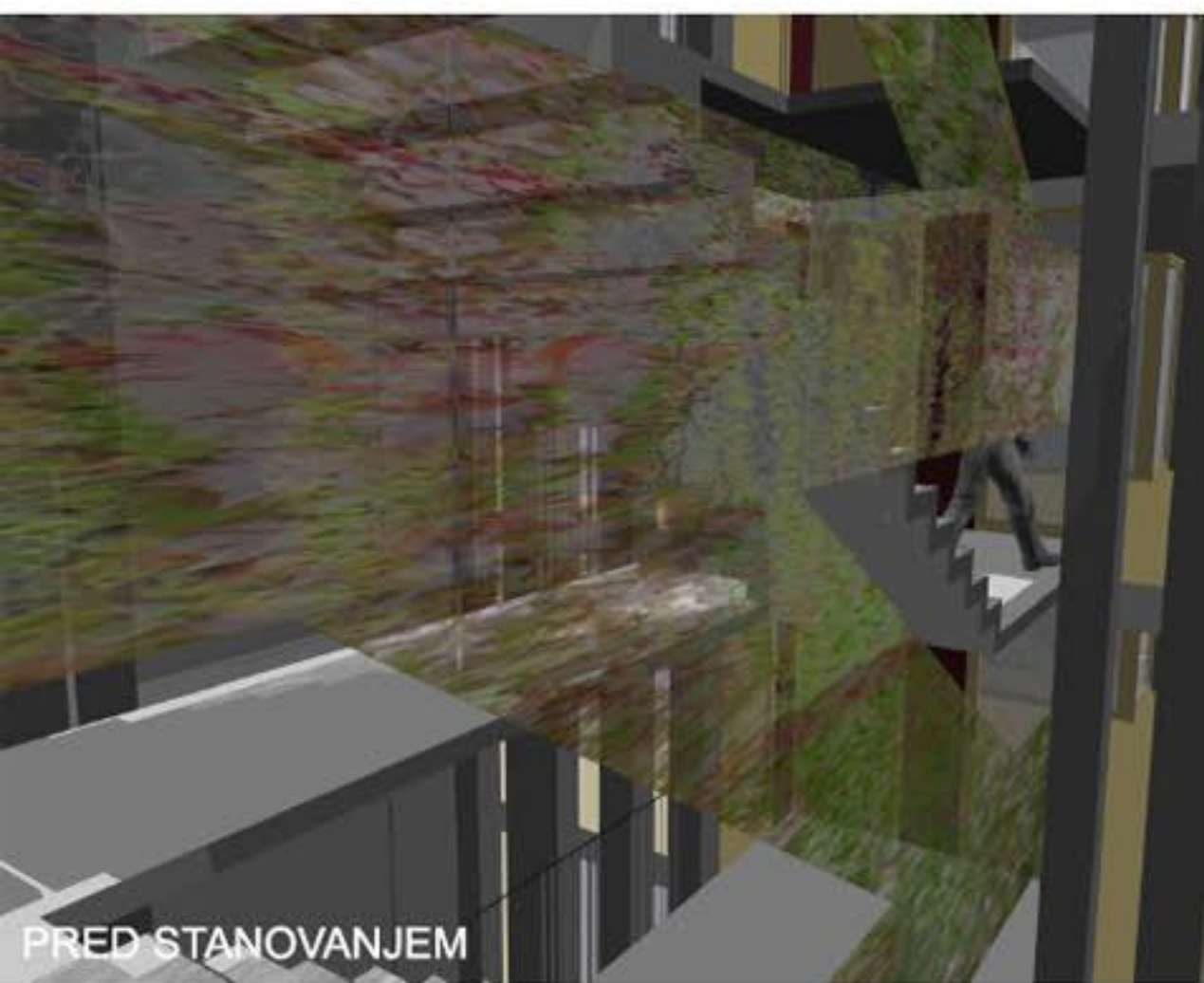
Stanovanje mini hiša
 Vsa stanovanja so oblikovana, kakor da bi bile hiše v majem. Vsako stanovanje ima svoj vrt. Loža. Le ta pa redstvijsa središče vsake posamezne stanovanjske enote okoli katere so posledično na nižni ostale sobe. Je vezni člen z zunanjim zelenim obrobem, ki vsem prinese predstavlja oddaljenik lože - vrtov zunanost. Loža je izrazen konstruktivni element in je zasnovano na avtonomno kot vertikalni stolpič, ki je ni potrebno topolno izolirati. Na kovinsko podkonstrukcijo so priložni prelobo notranji betonski elementi. Velikost kaže linearno sledi velikost posameznih stanovanjskih enot.

Napitna pot do hiše stanovanja
 Stanovanja so dostopna po odprtem vertikalnem jedru, ki je povezano s kletnimi vrstvi - atrij garža (vstopna točka stanovalcev iz garža). Atrij sokrajnsko tematsko oblikovan.

Odprta vertikalna pot do stanovanj je poleg doživljajske funkcije racionalna rešitev, saj na ta način v bloku ni skupnih komunikacijskih površin, ki bi jih bilo potrebno ogrevati, sočasno pa njena prisotnost med stanovanjske sklope omogoča, da so vsa stanovanja obsejstansko osvežena in prezračevana.

V stanovanjskem stolpiču ni nenačin alnih hodnikov. Vertikalna pot povezuje hiše stanovanja na nebu z odprtim pridelom v pritličju. Je odprta vertikalna promena. Stanovalci ob dvigalu ali po poti po stopnicah opazujejo okolico in se vzpenjajo ob tematski vzpenjalni, ki zagotavlja intimitet tudi v daljših stanovanj, ki so usmerjena na notranji stran objektov. Vertikalni stolpič je kovinska konstrukcija, ki je priložena med objekti in dvigalo. S tem, ko je dvigalni jarek ločan v zunanosti objekta, je vzpenjalni tudi trup dvigala, ki bi sicer vplival na kakovost bivanja v stanovanjih v notranosti objekta.

“odprta pot do stanovanja Hiše”



PRED STANOVANJEM

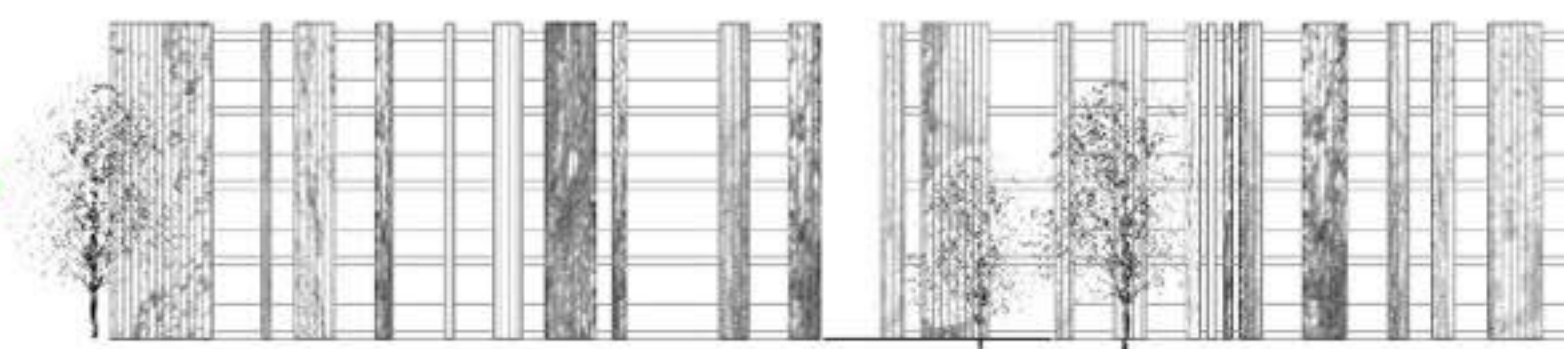


PRIKAZ OSONČENOSTI BLOKOV

5

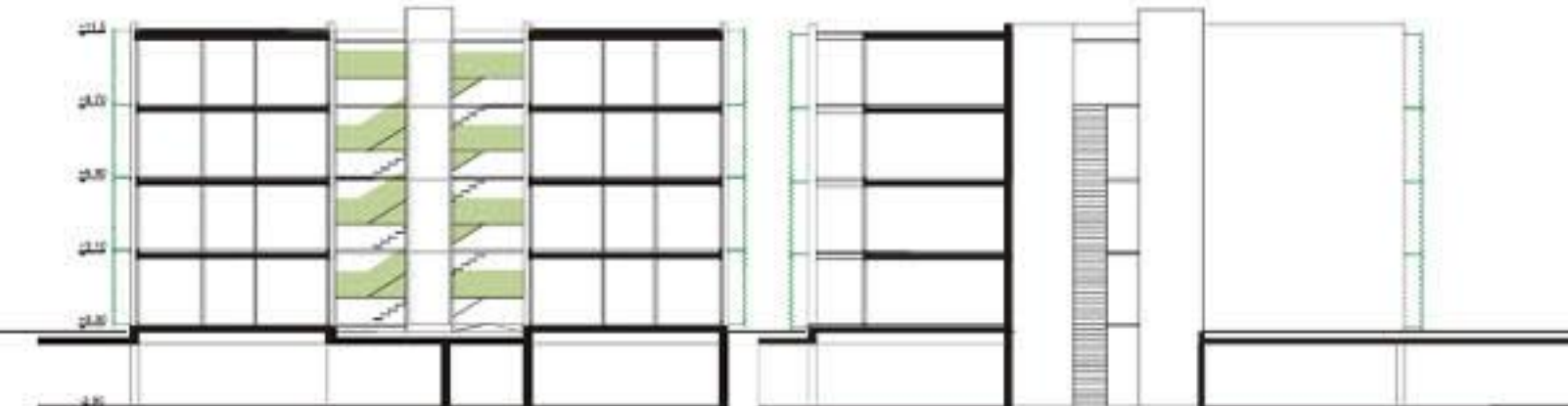


TLORIS TIPIČNE ETAŽE



VZHODNA FASADA

ZAHODNA FASADA



PREREZ A - A

PREREZ B - B

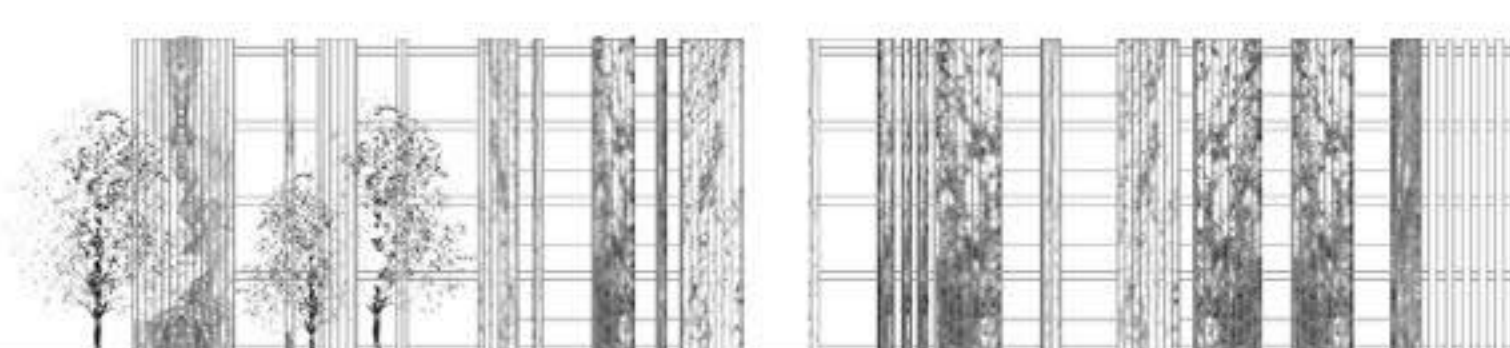
M 1 : 200



M 1 : 200

PREREZ A - A

PREREZ B - B



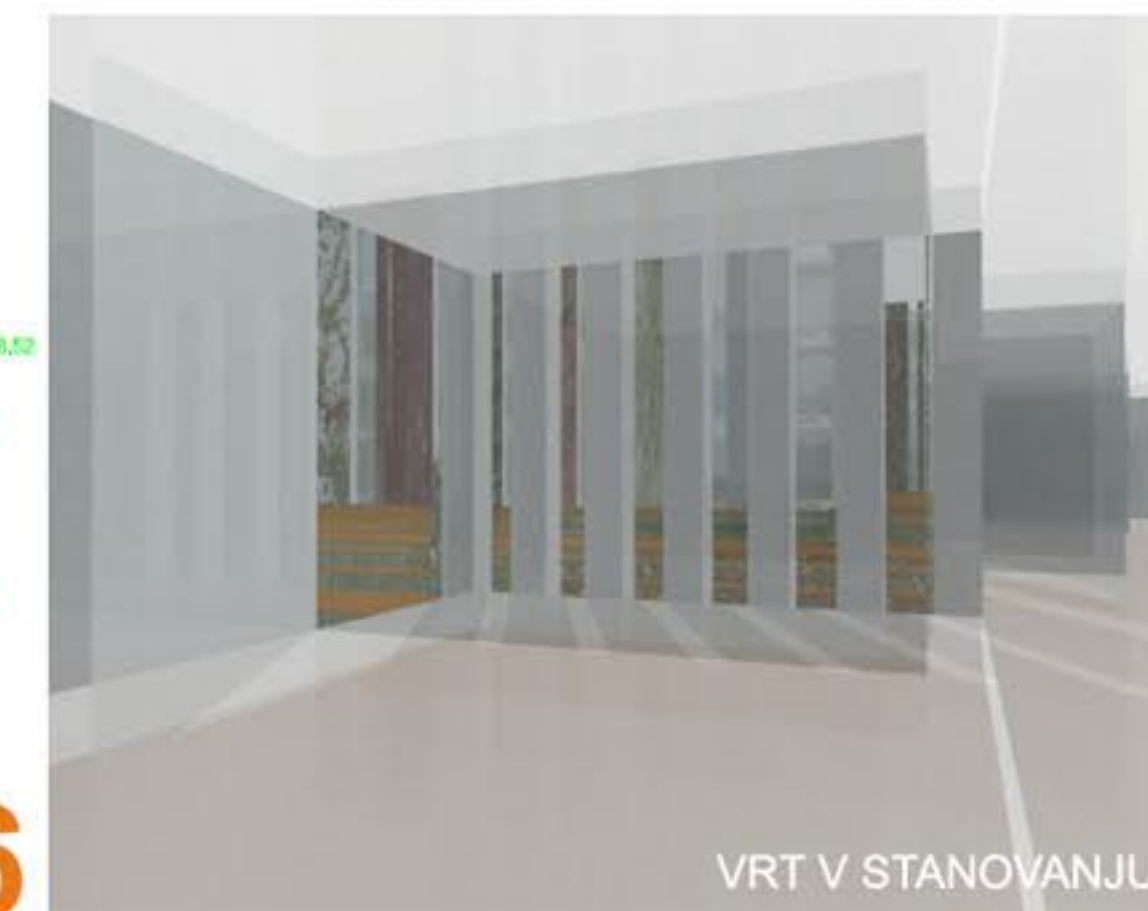
VZHODNA FASADA

JUŽNA FASADA

TLORIS TIPIČNE ETAŽE



6



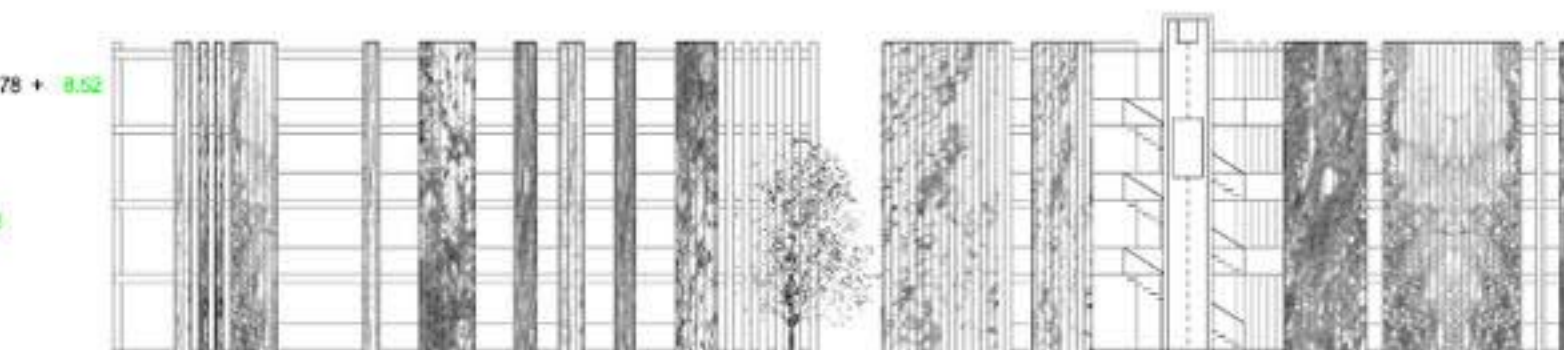
VRT V STANOVANJU

Pestrost in fleksibilnost stanovanjskih enot
 Konstrukcijska zasnova omogoča tako poljubno formacijo stanovanjskih enot, kakor tudi prosto zasnovo vsakega stanovanja. Stanovanja nimajo nobenih pragmatnih sten, kar omogoča preoblikovanje stanovanja tudi v kasnejših obdobjih.
Večstranska orientiranost stanovanj
 Vsa stanovanja so najmanj dvostransko usmerjena, kar omogoča prečno prezračevanje in obojestransko usmerjenost. Tako so tudi manjša stanovanja za eno ali dve osebi, ki so običajno enostransko usmerjena, v soseski VRT08 prečno prezračevana in svetlejša.
Racionalnost stanovanjskih enot, ob izvedbi in kasnejšem vzdrževanju
 Osnovni namen zasnove je minimalizirati sekundarne prostore ter na ta način povečati površine namenjene stanovanjem. Zato smo zasnovali zunanje prečne mostove za dostope do stanovanjskih enot. Na ta način so vse ograjene površine namenjene stanovanjem uporabni površini in ne sekundarnim prostorom. Usmerjena rešitev je racionalna zaradi vzdrževalnih stroškov, saj ni notranjih skupnih prostorov, ki bi jih bilo potrebno ogrevati.

7

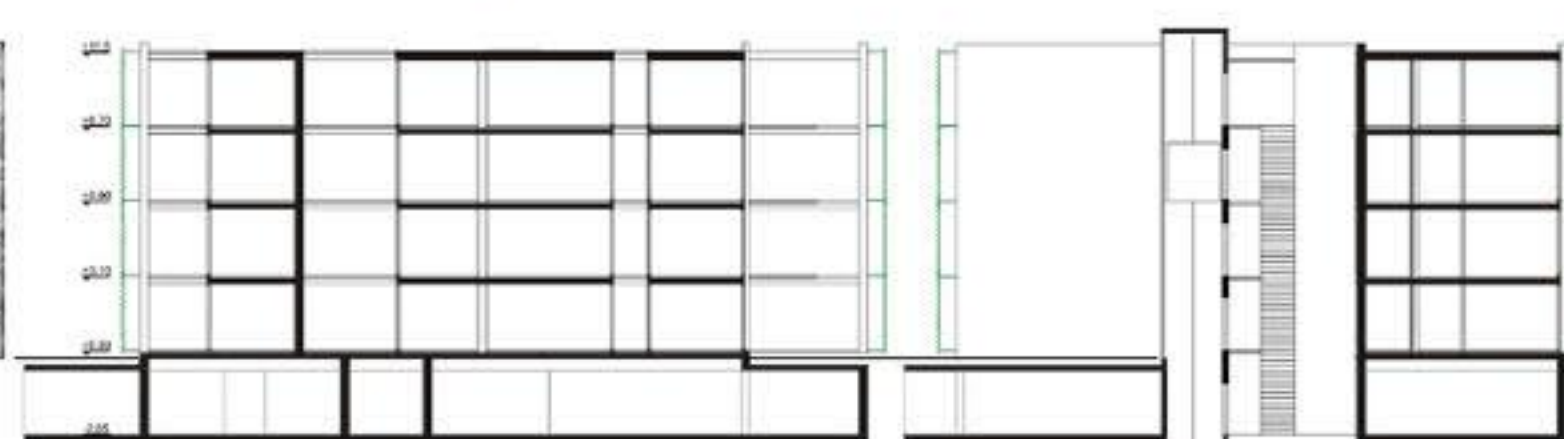


TLORIS TIPIČNE ETAŽE



JUŽNA FASADA

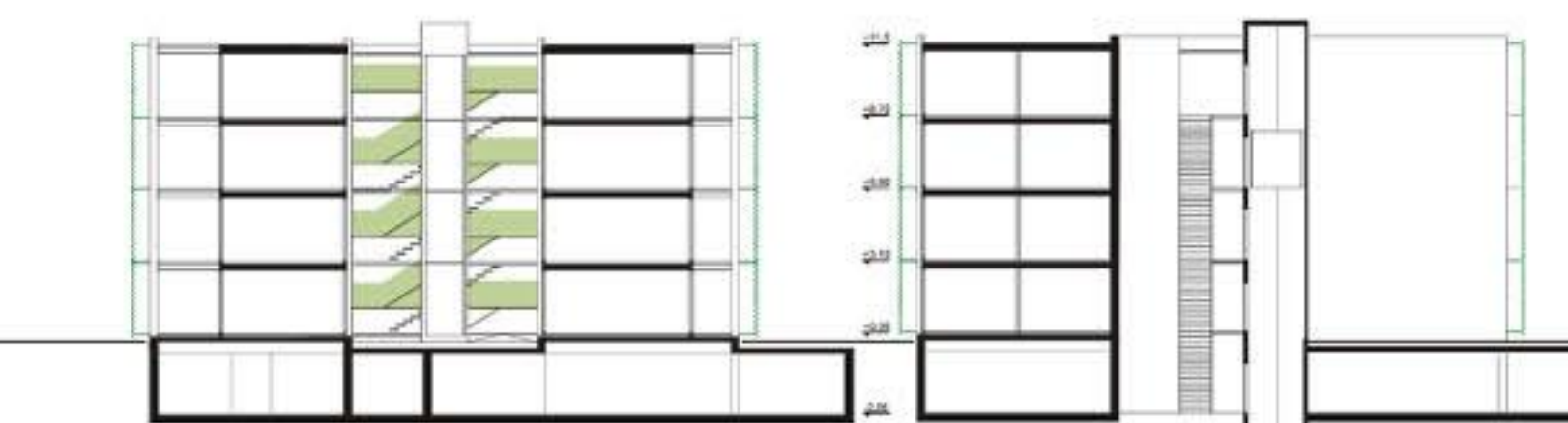
SEVERNA FASADA



PREREZ A - A

PREREZ B - B

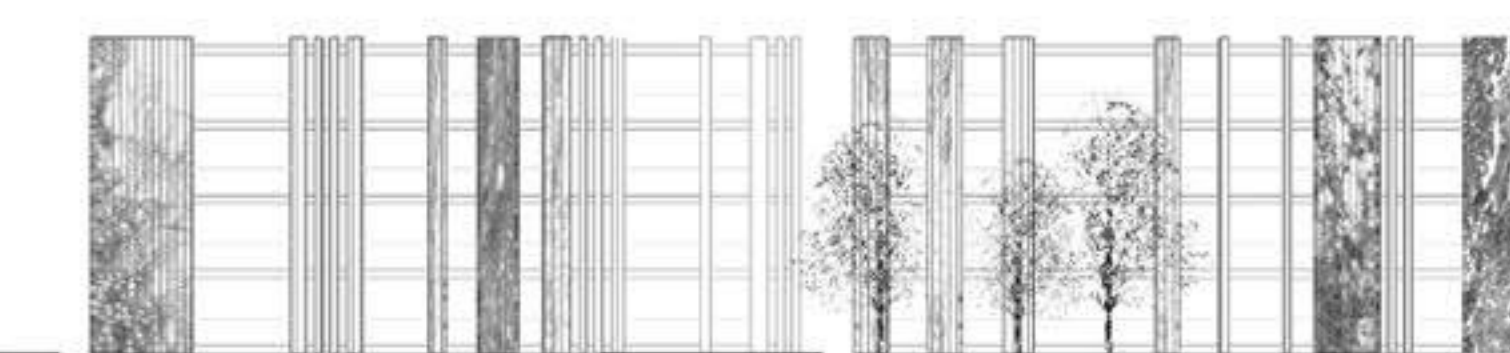
M 1 : 200



M 1 : 200

PREREZ A - A

PREREZ B - B



VZHODNA FASADA

ZAHODNA FASADA

TLORIS TIPIČNE ETAŽE



8

TLORIS TIPIČNIH ETAŽ OBJEKTOV, PREREZI, FASADE

M 1 : 200

