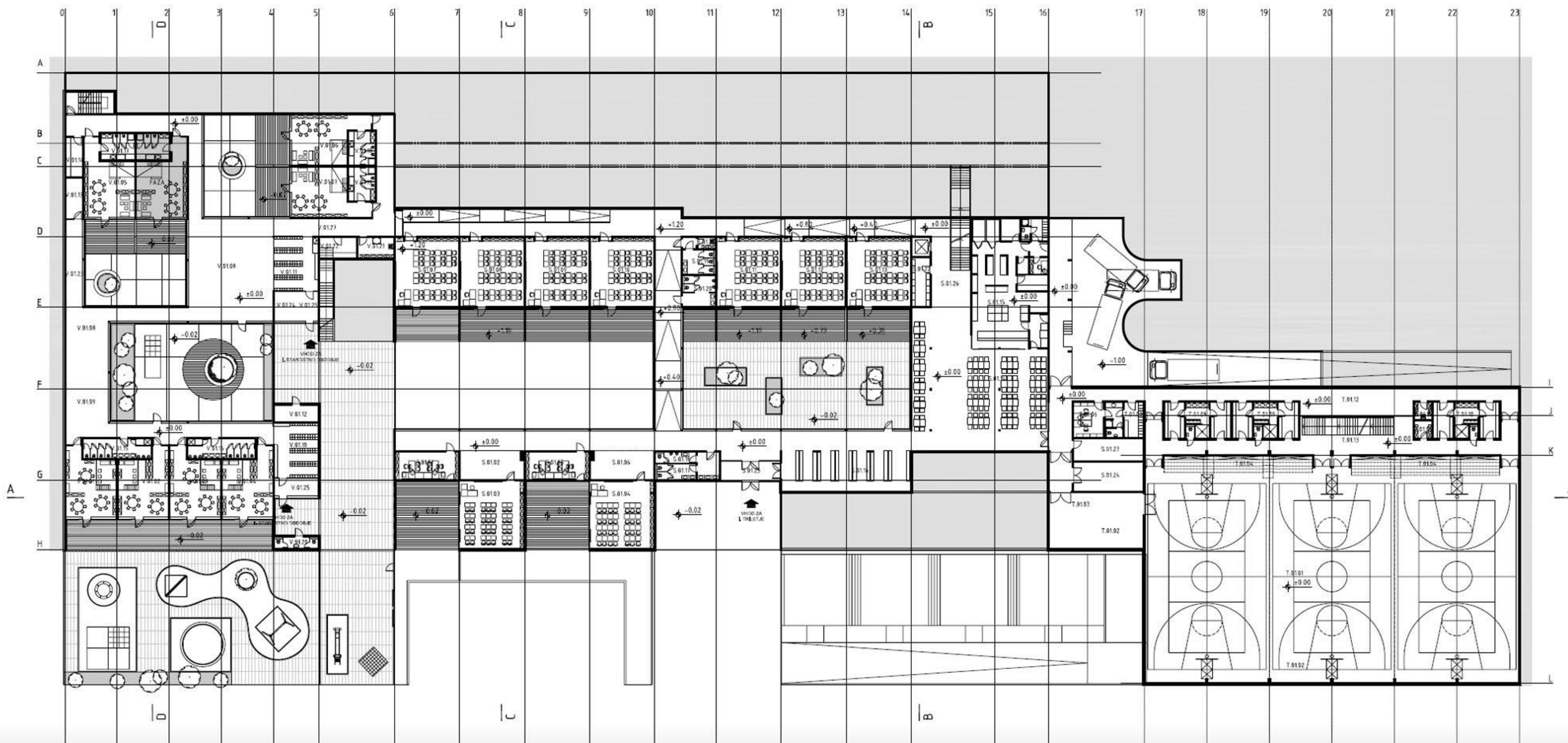


# osnovna šola z vrtecem in telovadnico v mirni peči

55545



**tloris pritličja 1:200** ±0.00 =235.00



## vrtec

- V.0101 igralnica
- V.0102 igralnica
- V.0103 igralnica
- V.0104 igralnica
- V.0105 igralnica
- V.0106 igralnica
- V.0107 igralnica
- V.0108 osrednji prostor
- V.0109 dodatni prostor za dejavnosti otrok

- V.0110 garderobe
- V.0111 garderobe
- V.0112 šramba za vrtna igrala
- V.0113 šramba igrač
- V.0114 prašnica
- V.0115 sanitarnje za otroke
- V.0116 sanitarnje za otroke
- V.0117 sanitarnje za otroke
- V.0118 sanitarnje za otroke
- V.0119 sanitarnje za otroke
- V.0120 sanitarnje za otroke na igrišču
- V.0121 čistila
- V.0122 ostalo-čajna kuhinja
- V.0123 ostalo-prostor za shranjevanje knjig in igrač
- V.0124 ostalo-prostor za vozčke

- V.0125 vhodni vetrilov
- V.0126 vhodni vetrilov
- V.0127 hodniki

## osnovna šola

- S.0101 kabinet
- S.0102 skupni prostor
- S.0103 matična udilnica
- S.0104 matična udilnica
- S.0105 kabinet
- S.0106 skupni prostor
- S.0107 matična udilnica
- S.0108 matična udilnica
- S.0109 matična udilnica
- S.0110 matična udilnica
- S.0111 matična udilnica
- S.0112 matična udilnica
- S.0113 matična udilnica

- S.0114 večnamenska jedilnica
- S.0115 centralna kuhinja
- S.0116 garderobe
- S.0117 wc ženske
- S.0118 wc moški
- S.0119 wc ženske
- S.0120 wc moški
- S.0121 čistila
- S.0122 arhiv
- S.0123 delavnica
- S.0124 kuhinica

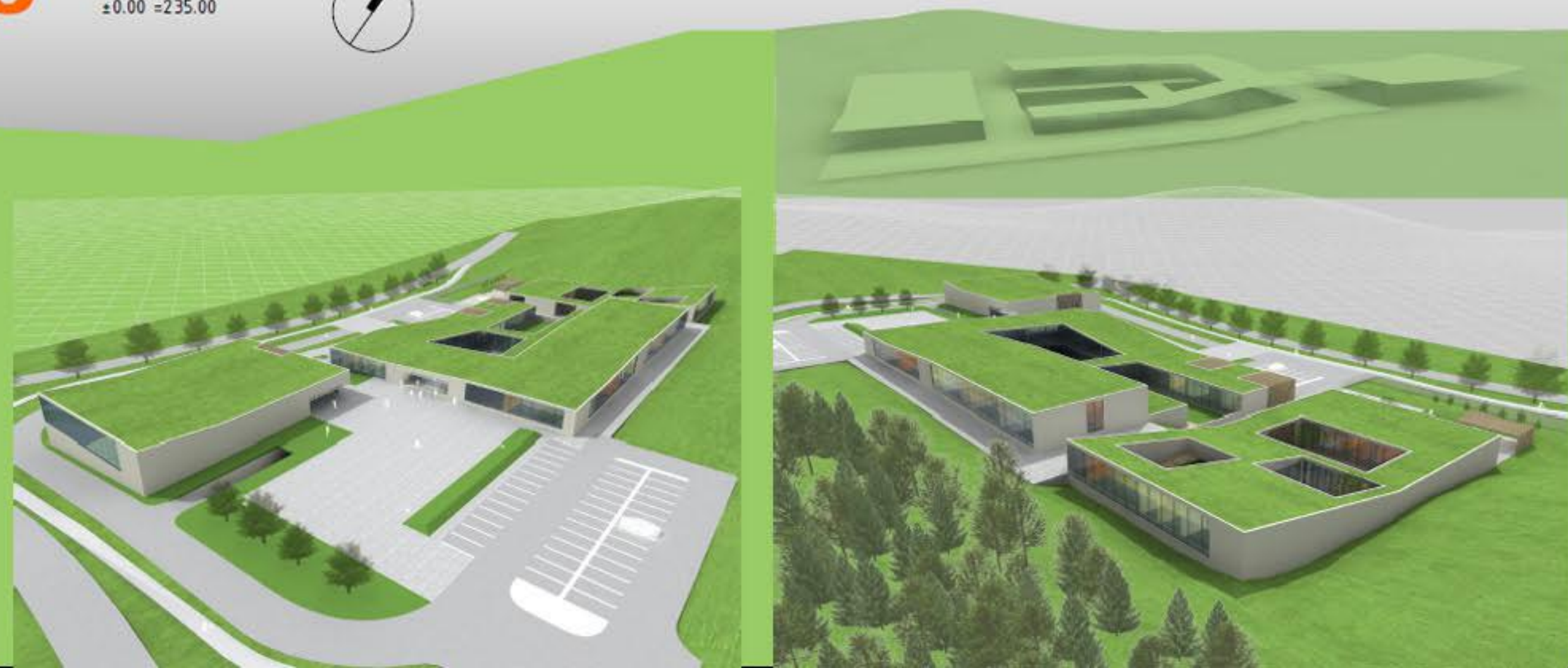
- S.0125 vhodni vetrilov
- S.0126 hodniki s klancinami

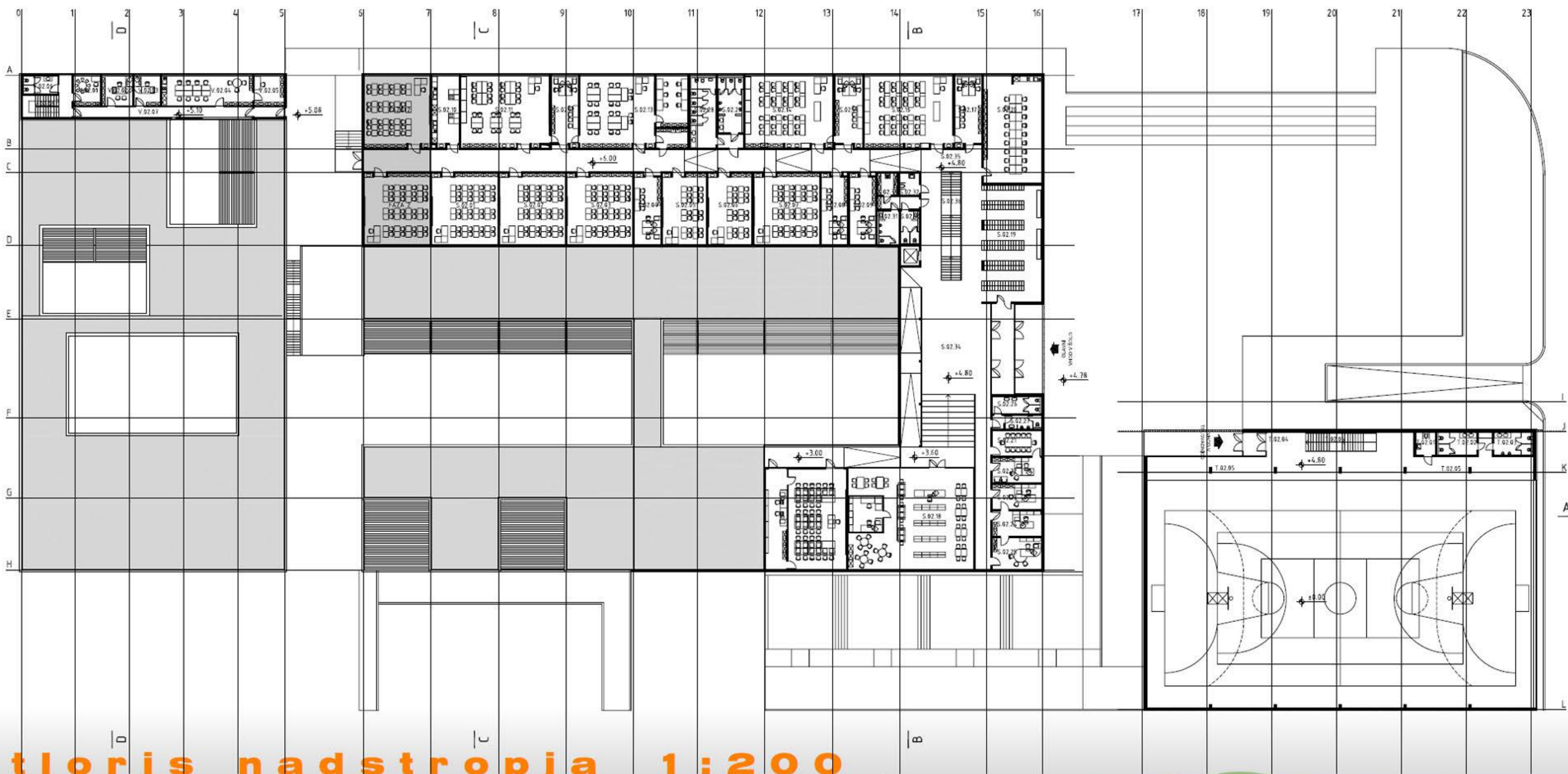
## telovadnica

- T.0101 glavna dvorana
- T.0102 sodiška nisa, goli
- T.0103 šramba
- T.0104 naprave za gledalce
- T.0105 štufo
- T.0106 pedagoški kabinet
- T.0107 garderoba za učitelje

- T.0108 sanitarni blok
- T.0109 sanitarni blok
- T.0110 sanitarni blok
- T.0111 čistila

- T.0112 hodniki
- T.0113 hall





**1. floor nadstropja 1:200**

**vrtec**

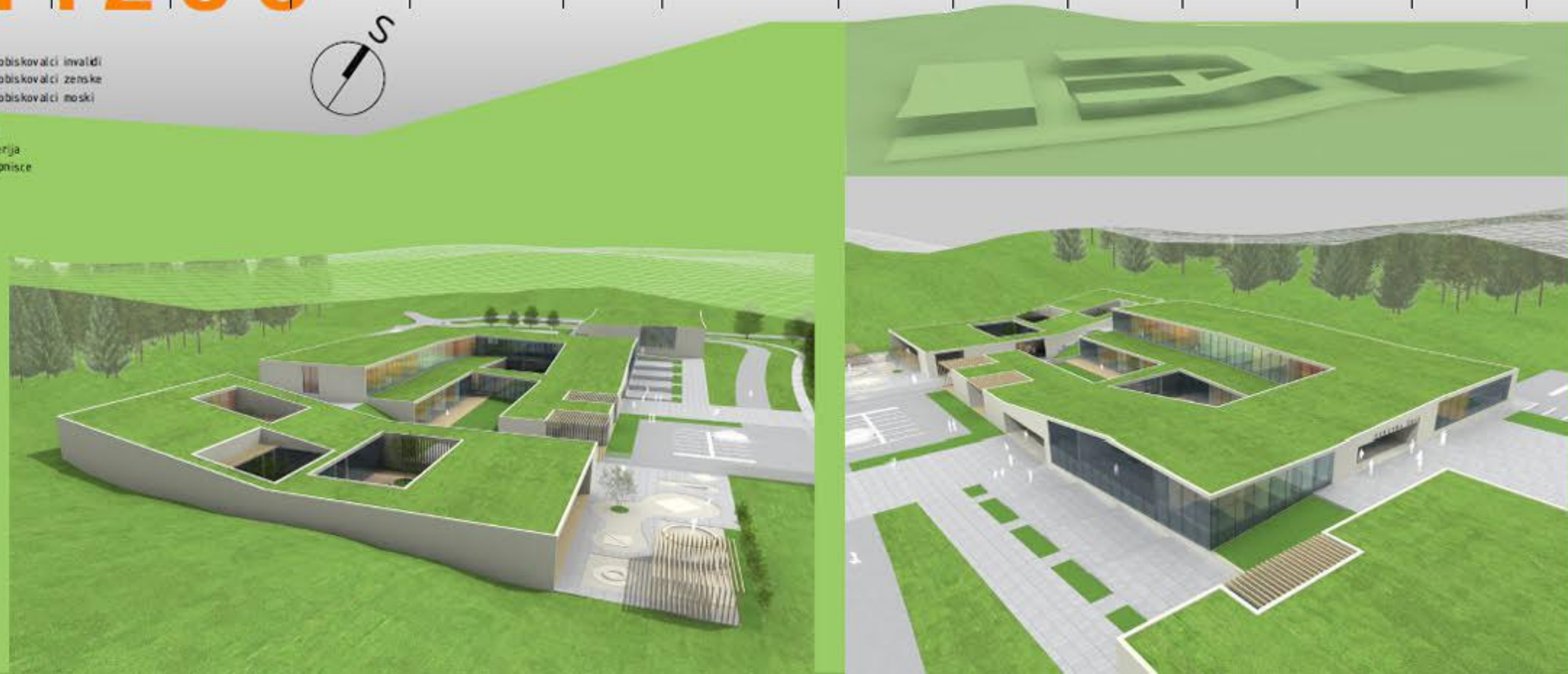
- V.0201 individualno delo z otroki
- V.0202 svetovalni delavec
- V.0203 vadija mnote
- V.0204 skupni prostori za strokovni del
- V.0205 kabinet za vzgojna sredstva in pripomočke
- V.0206 sanitarije za strokovni del
- V.0207 hodniki
- V.0208 stopnice

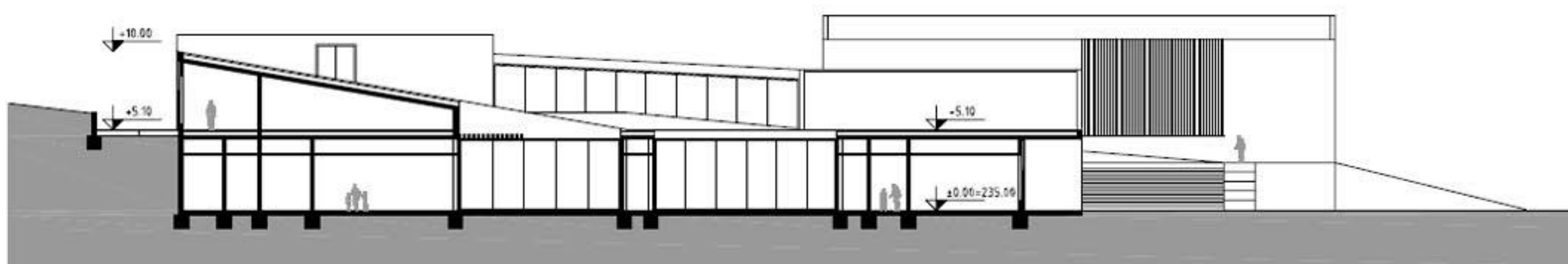
**osnovna šola**

- S.0201 ipredmetna učilnica
- S.0202 predmetna učilnica
- S.0203 predmetna učilnica
- S.0204 kabinet zgodovina zemljepis
- S.0205 mala učilnica
- S.0206 mala učilnica
- S.0207 glasbena učilnica
- S.0208 kabinet jeziki
- S.0209 kabinet jeziki
- S.0210 kabinet gospodinjstvo
- S.0211 likovna učilnica
- S.0212 kabinet likovni tehnicni
- S.0213 tehnicna učilnica
- S.0214 naravoslovna učilnica
- S.0215 kabinet fizika biologija kemija
- S.0216 naravoslovna učilnica
- S.0217 kabinet fizika biologija kemija
- S.0218 knjižnica z multimedjsko učilnico
- S.0219 garderobe
- S.0220 uprava - zbornica
- S.0221 uprava - razgovori
- S.0222 uprava - svetovalni del
- S.0223 uprava - tajništvo
- S.0224 uprava - pomočnik ravnatelja
- S.0225 uprava - ravnatelj
- S.0226 uprava - wc zenske
- S.0227 uprava - wc moski
- S.0228 wc zenske
- S.0229 wc moski
- S.0230 wc zenske
- S.0231 wc moski
- S.0232 wc invalidi
- S.0233 čistilna

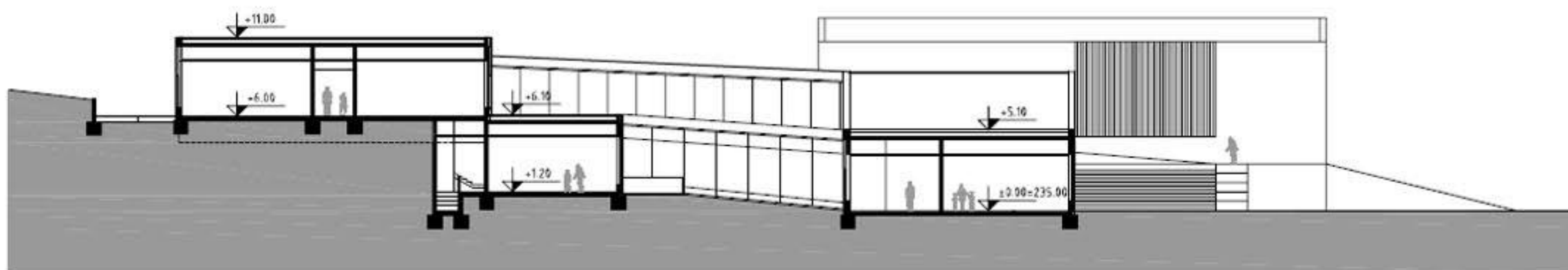
**telovadnica**

- T.0201 wc obiskovalci invalidi
- T.0202 wc obiskovalci zenske
- T.0203 wc obiskovalci moski
- T.0204 hall
- T.0205 galerija
- T.0206 stopnice

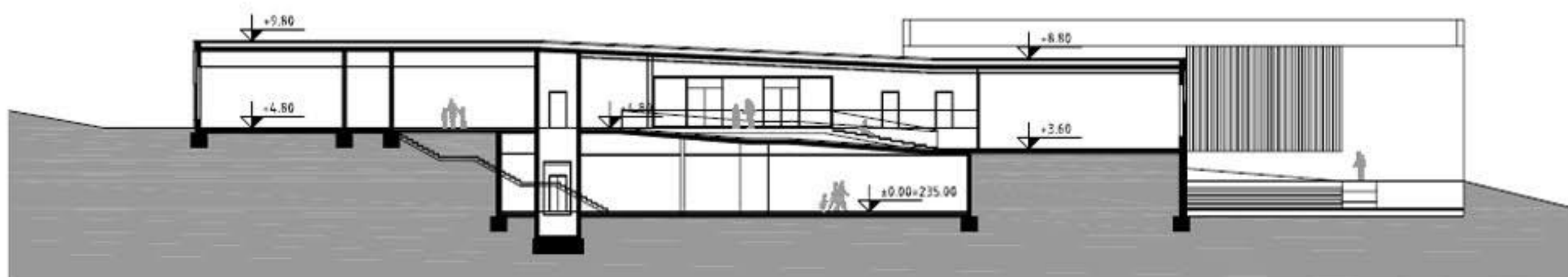




prerez d-d



prerez c-c



prerez b-b

**prerezi 1:200**



prerez a-a



severozahodna fasada 1:500



severovzhodna fasada 1:500



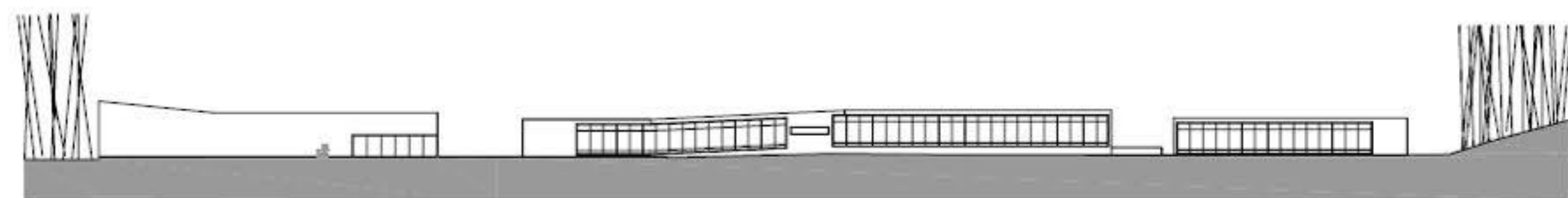
jugozahodna fasada 1:500



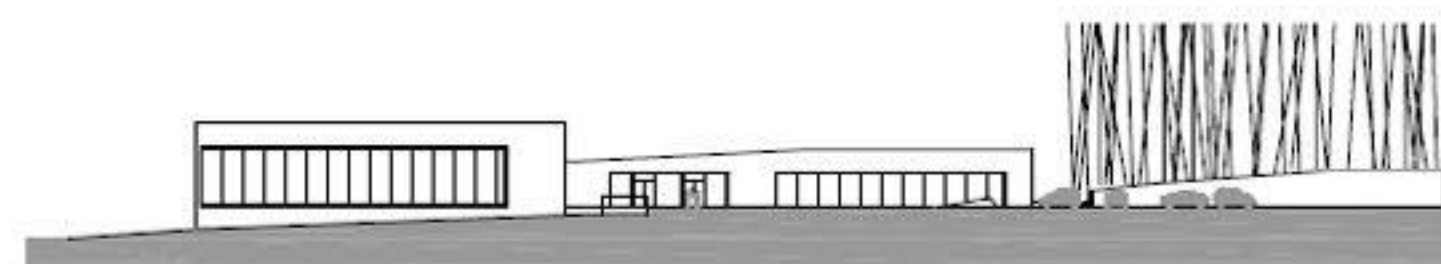
jugovzhodna fasada 1:500

**fasade 1:500**

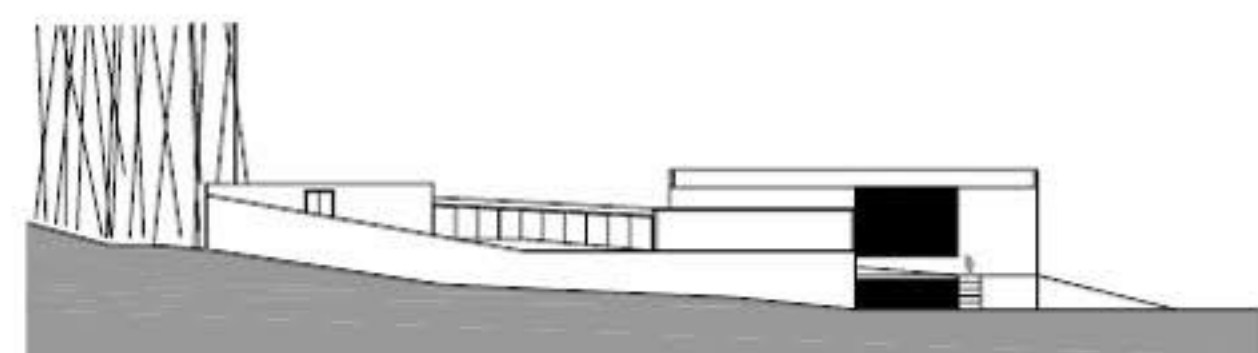
# osnovna šola z vrtcem in telovadnico v mirni peči



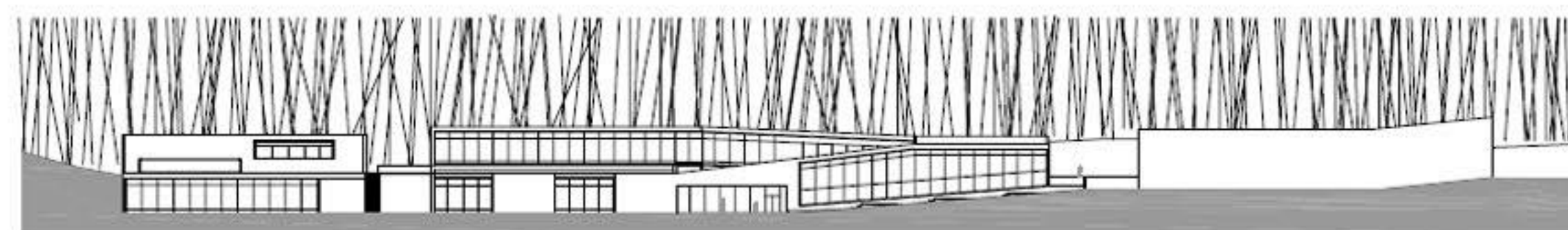
severozahodna fasada 1:500



severovzhodna fasada 1:500

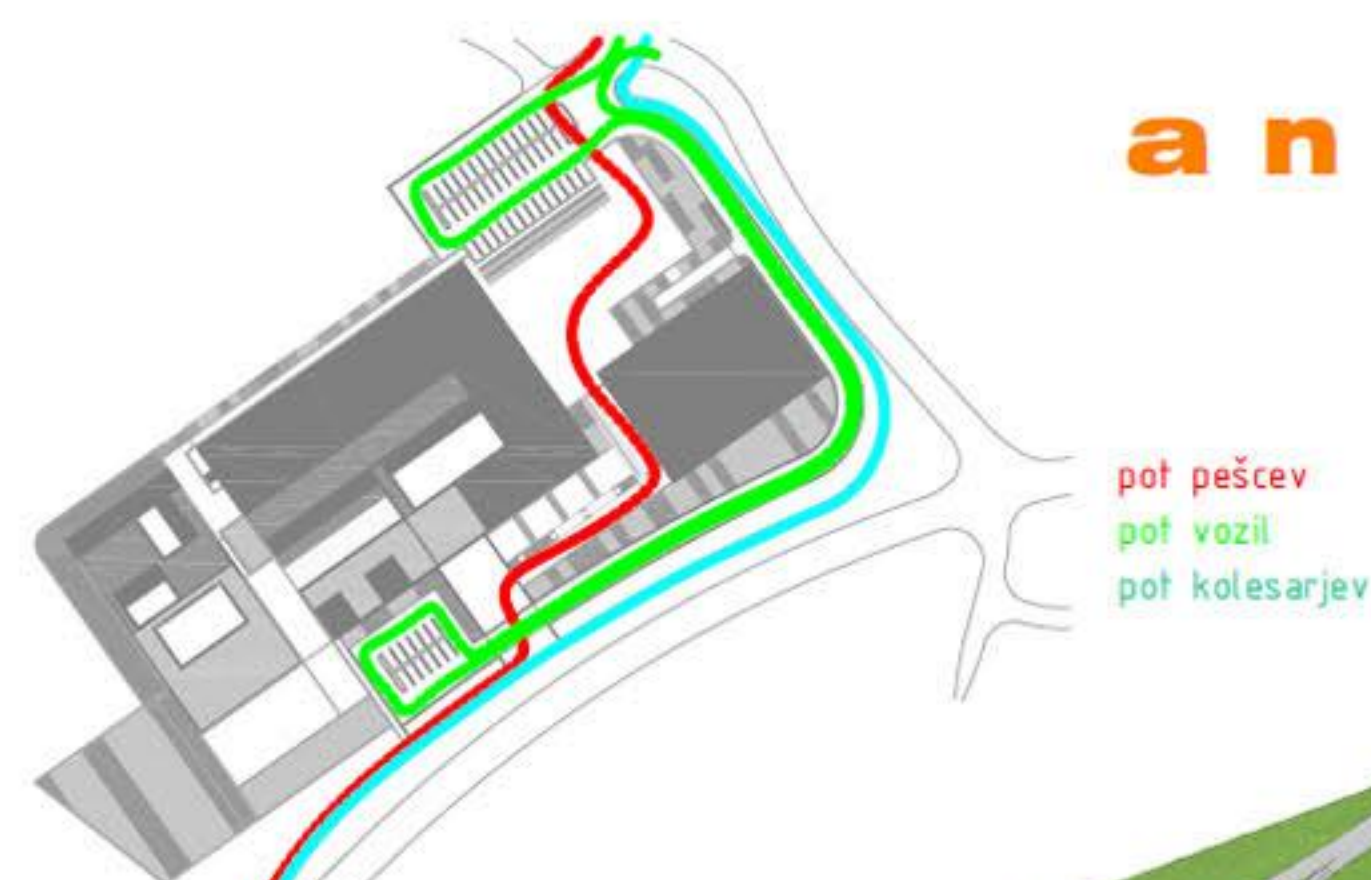
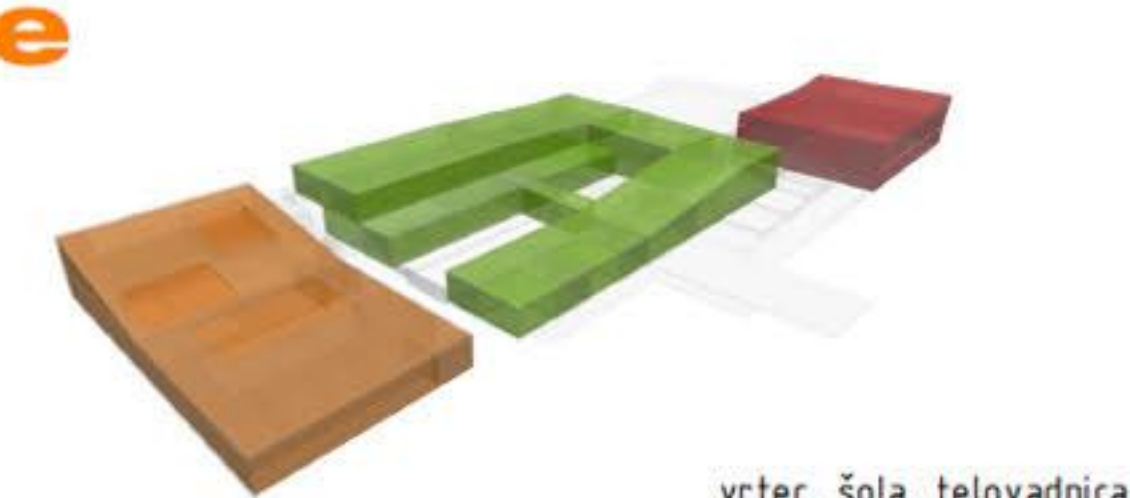
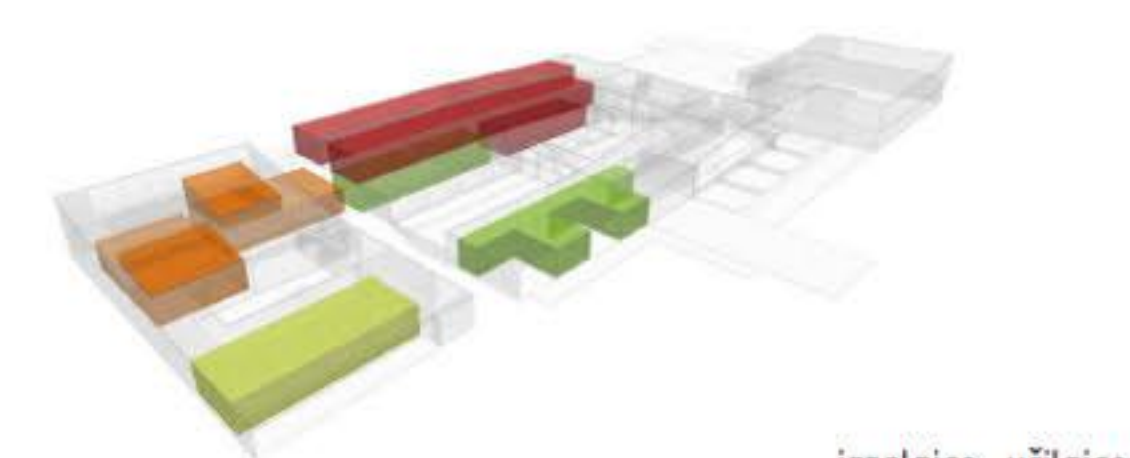
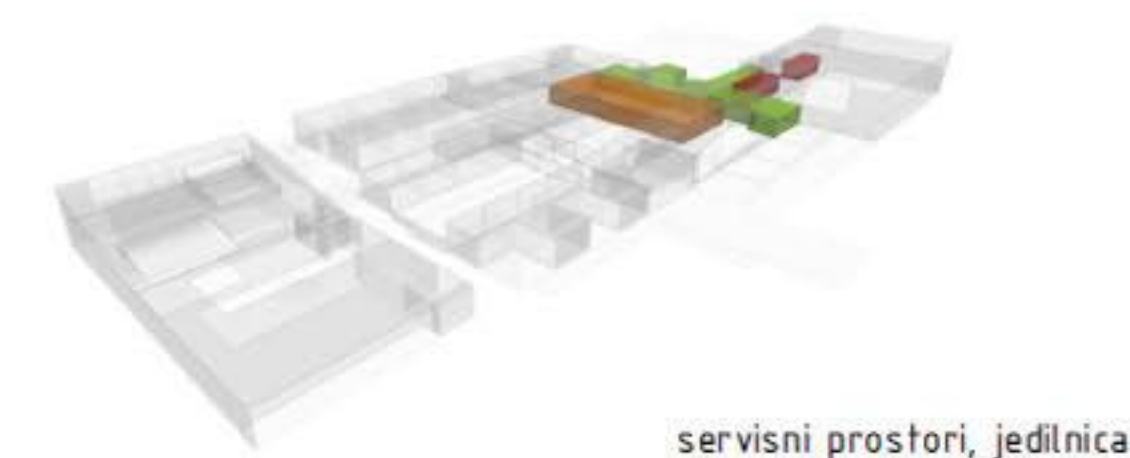
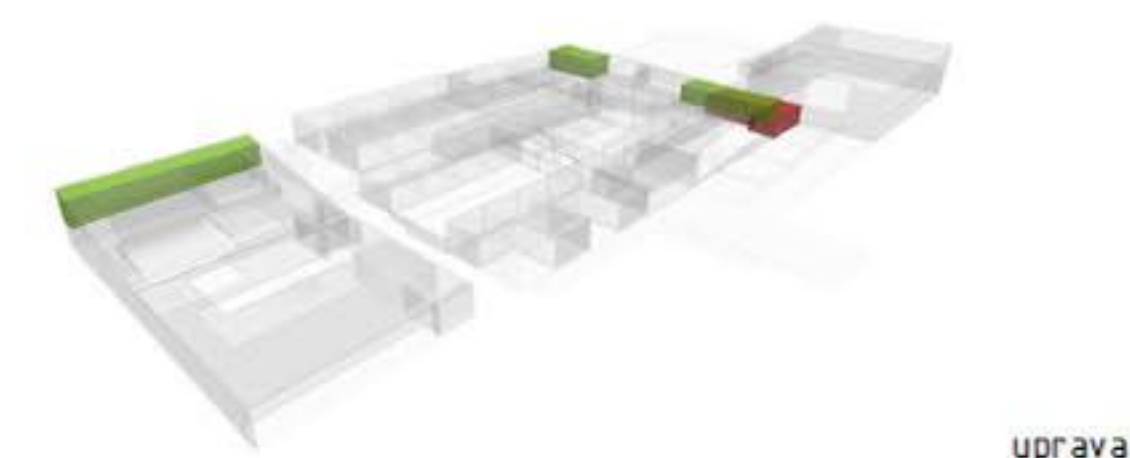
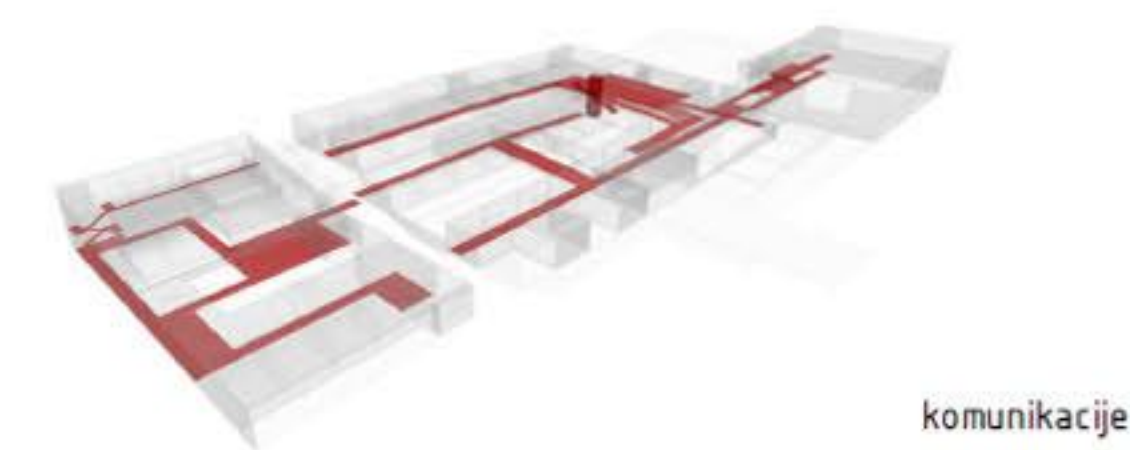
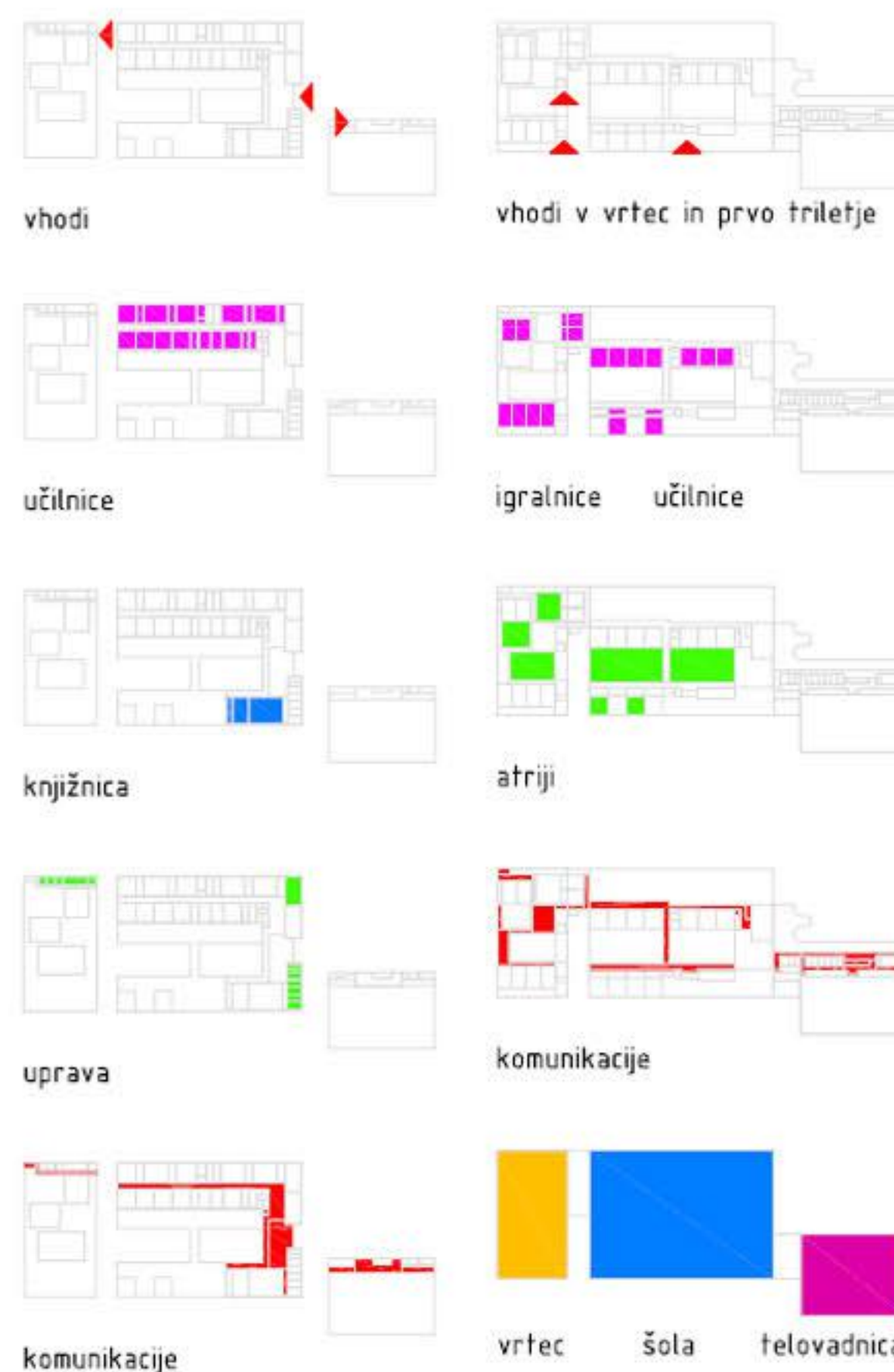


jugozahodna fasada 1:500

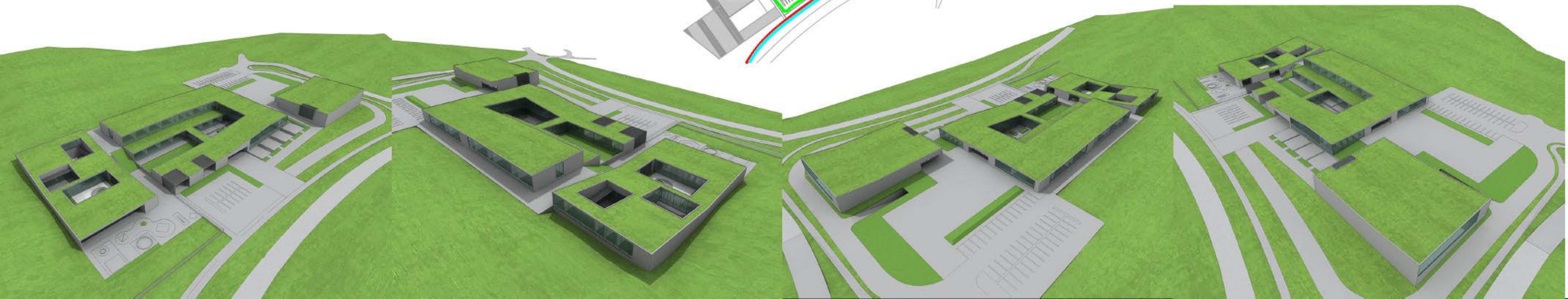


jugovzhodna fasada 1:500

**fasade 1:500**

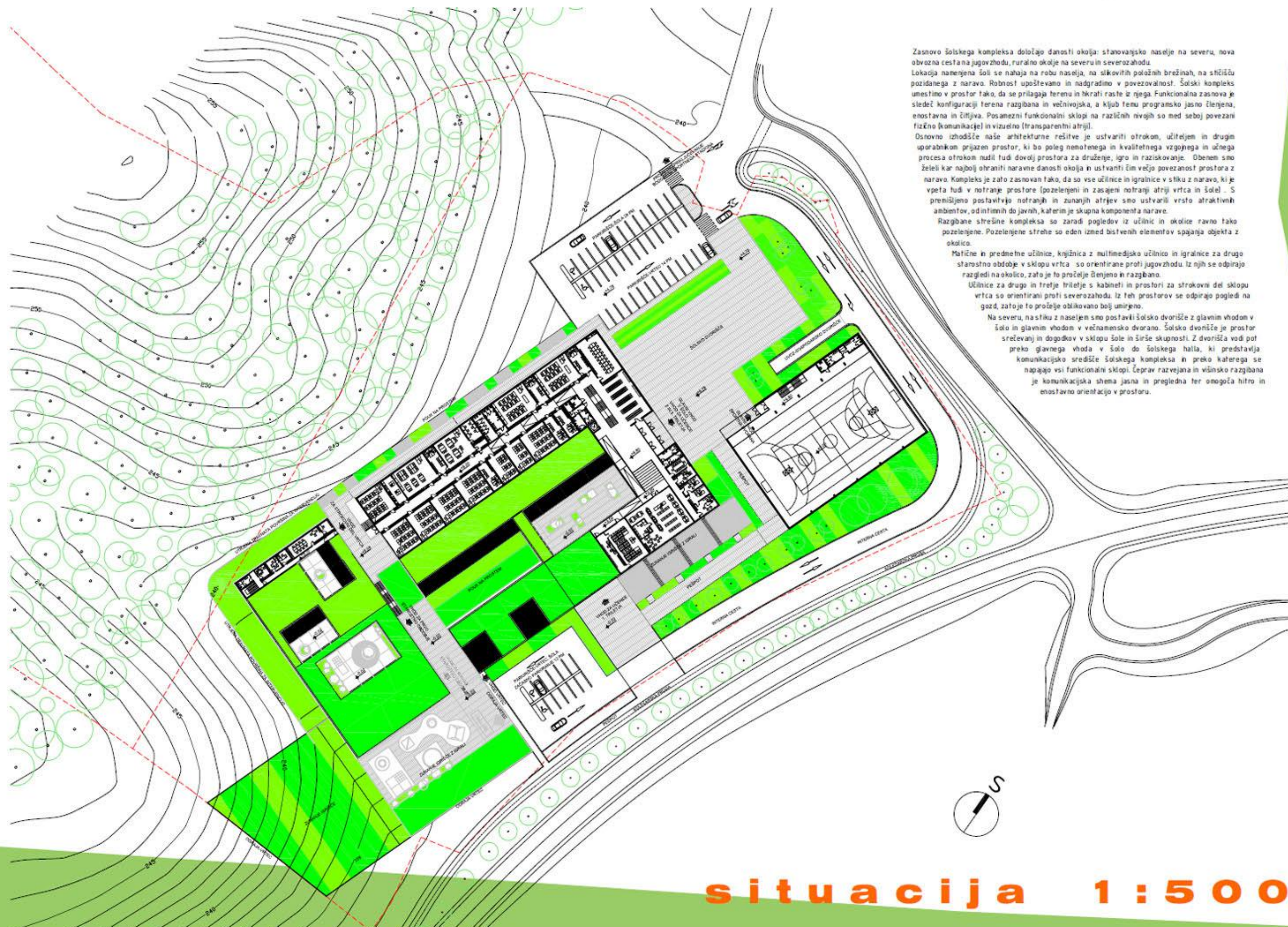


**analize**



# osnovna šola z vrtcem in telovadnico v mirni peči

55545



Zasnovo šolskega kompleksa določajo danosti okolja: stanovanjsko naselje na severu, nova obvozna cestna jugovzhodu, ruralno okolje na severu in severozahodu. Lokacija natejena šoli se nahaja na robu naselja, na sklopih potočnih brežinah, na stičišču pozidane z naravo. Robnost upoštevana in nadgrajena v povezovalnost. Šolski kompleks umestimo v prostor tako, da se prilagaja terenu in tkralni rasti iz njega. Funkcionalna zasnova je sledeč konfiguraciji terena razgibana in večinvojska, a kljub temu programsko jasno členjena, enostavna in čitljiva. Posamezni funkcionalni sklopi na različnih nivojih so med seboj povezani fizično (komunikacije) in vizuelno (transparentni atriji).

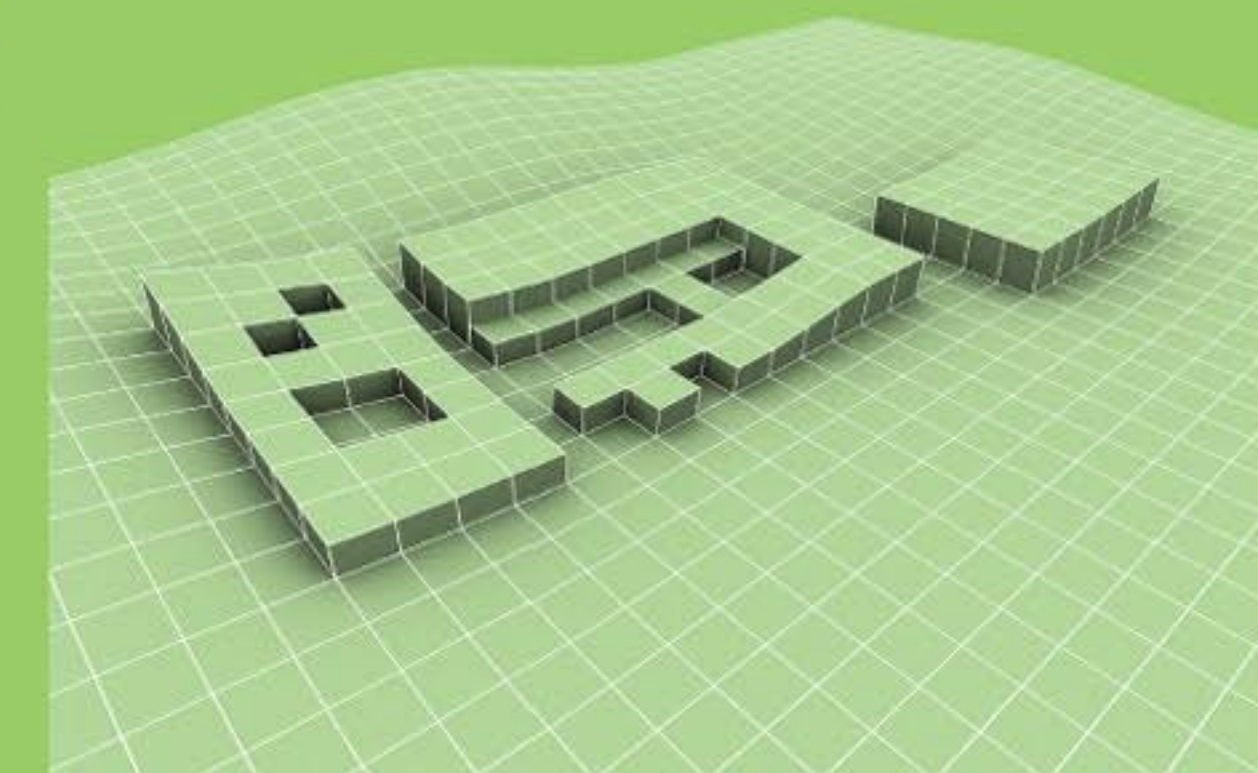
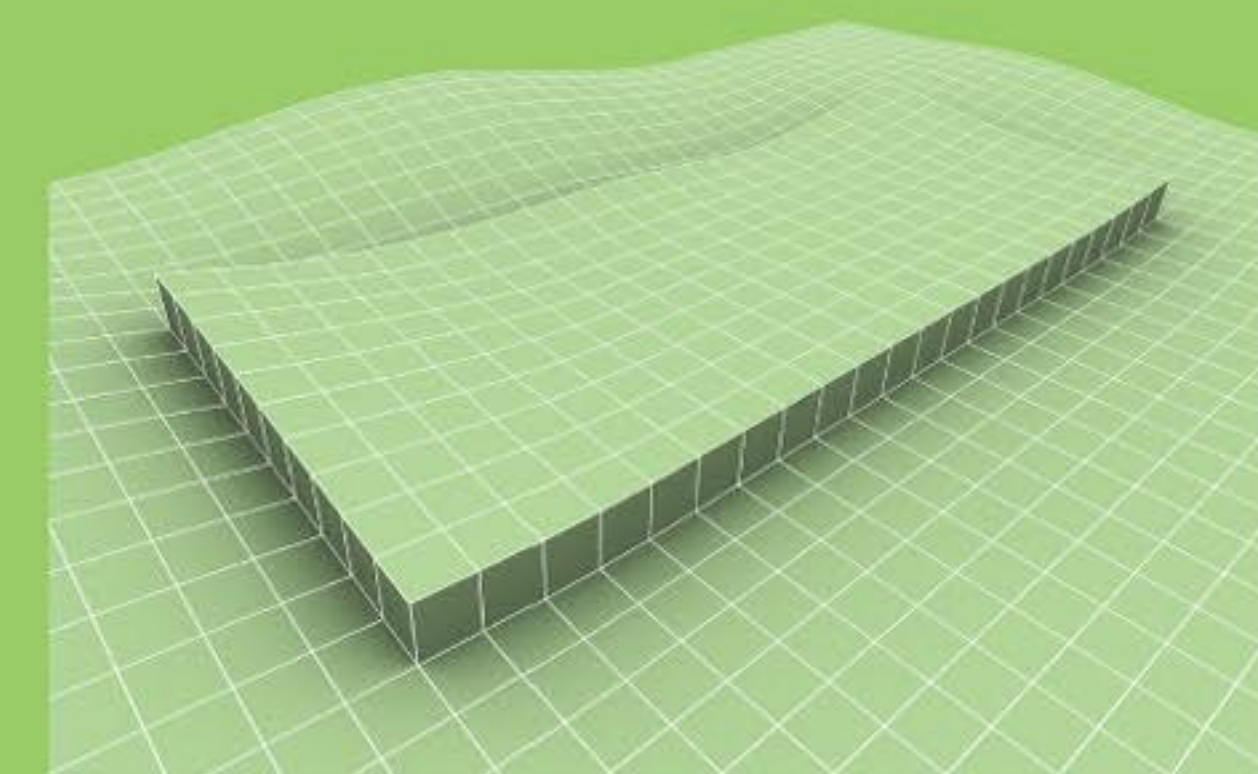
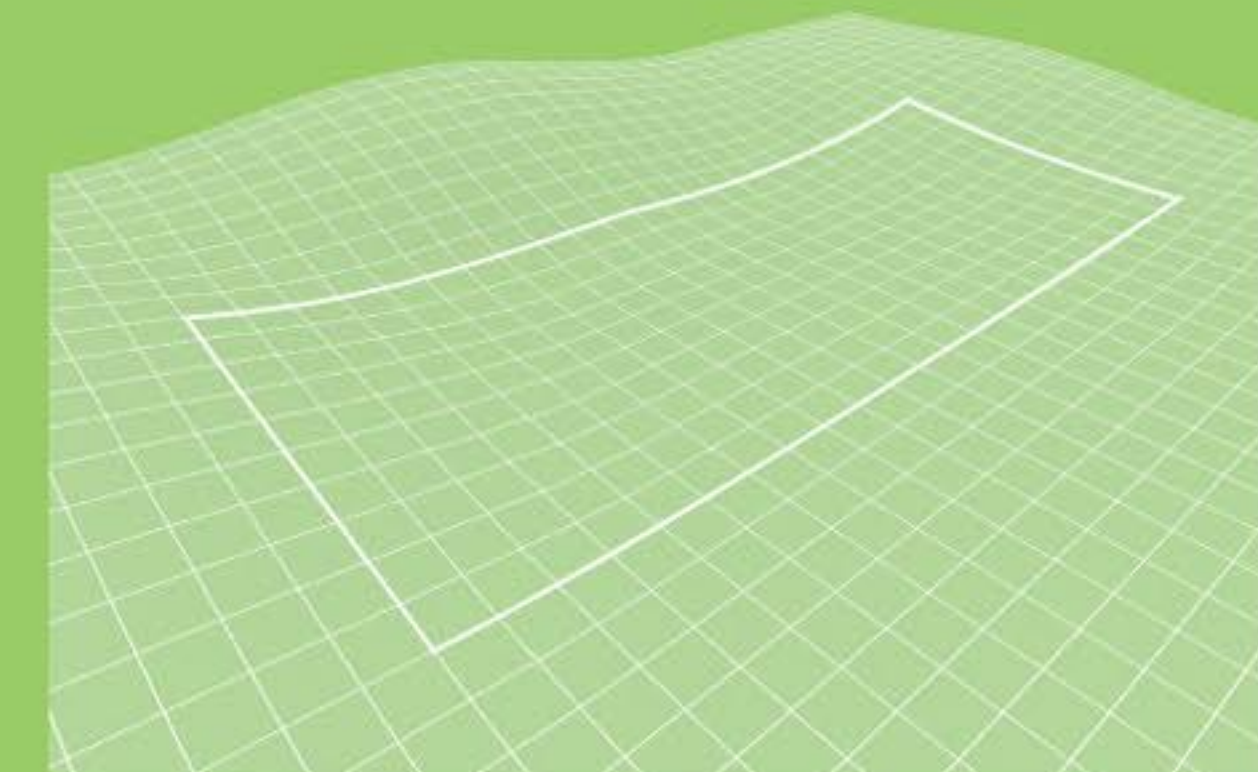
Osnovno izhodišče naše arhitekturne rešitve je ustvariti otrokom, učiteljem in drugim uporabnikom prijazen prostor, ki bo poleg nemotenega in kvalitetnega vzgojnega in učnega procesa otrokom nudi tudi dovolj prostora za druženje, igro in raziskovanje. Obenem smo želeli kar najbolj ohraniti naravne danosti okolja in ustvariti čim večjo povezanost prostora z naravo. Kompleks je zato zasnovan tako, da so vse učilnice in igralnice v stiku z naravo, ki je vpeta tudi v notranje prostore (pozelejeni in zasajeni notranji atriji vrtca in šole). S prenišijeno postaviljvo notranjih in zunanjih atrijev smo ustvarili vrsto atraktivnih ambientov, odintimnih do javnih, katerim je skupna komponenta narave.

Razgibane strešine kompleksa so zaradi pogledov iz učilnic in okolice ravno tako pozelejene. Pozelejene strehe so eden izmed bistvenih elementov spajanja objekta z okolico.

Matične in predmetne učilnice, knjižnica z multimedjsko učilnico in igralnice za drugo starostno obdobje v sklopu vrtca so orientirane proti jugovzhodu. Iz njih se odpirajo razgledi na okolico, zato je to pročelje členjeno in razgibano.

Učilnice za drugo in tretje triletnje s kabinetni in prostori za strokovni del sklopu vrtca so orientirani proti severozahodu. Iz teh prostorov se odpirajo pogledi na gozd, zato je to pročelje oblikovano bolj umirjeno.

Na severu, na stiku z naseljem smo postavili šolsko dvorišče z glavnim vhodom v šolo in glavnim vhodom v večnamensko dvorano. Šolsko dvorišče je prostor srečevanj in dogodkov v sklopu šole in širše skupnosti. Z dvorišča vodi pot preko glavnega vhoda v šolo do šolskega hala, ki predstavlja komunikacijsko središče šolskega kompleksa in preko katerega se napajajo vsi funkcionalni sklopi. Čeprav razvejana in višinsko razgibana je komunikacijska shema jasna in pregledna ter omogoča hitro in enostavno orientacijo v prostoru.







# osnovna šola z vrtcem in telovadnico v mirni peči

