



ARTPARK ROŠKA

STANJE

Območje med Roško, bloki na Mesarski in Gruberjevim kanalom predstavlja eno tipičnih ljubljanskih "pozabljenih" zemljišč. Deloma povsem prazno, deloma z ostanki nekoč kultiviranega parka iz avstroogrskih časov živi v večdesetletni odsotnosti interesa zanj. Prostor je komajda v uporabi in navidez povsem nepomemben - vse do trenutka, ko se ga ne prične misliti. Takrat se izkaže, da predstavlja eno najkvalitetnejših lokacij mesta, z redko kombinacijo bližine Centra, Ljubljane in zelenega zaledja. Prostor, katerega je škoda ne naseliti.

LOKACIJA

Območje leži ob notranjem mestnem obroču. Ena od hiš bo pomenila novo "palačo" ob ringu, s predprostorom in parkom, vzhodne Poljane pa se bodo z novim posegom povezale v kontinuum šolskih in stanovanjskih dejavnosti, značilen za zahodni del. In, kar je bistveni potencial lokacije, vzpostavljen bo stik z Gruberjevim prekopom ter Golovcem v ozadju.

RACIONALOST PRISTOPA

Izhodišče načrtovanja je bil svojevrsten realizem v načrtovanju - izkušnje kažejo, da se bo tako območje gradilo več let če ne celo desetletij. Zato so objekti, krajinske in prometne ureditve načrtovane na način, da je vsak od sklopov lahko grajen samostojno in postopno, ne da bi bilo potrebno zaključiti urbanistično celoto. Stavbe so zasnovane kot izjemno enostavni volumni, ki nudijo največjo možno fleksibilnost in celo spremembo programa, obenem pa so nadvse racionalni za gradnjo. Prometna zasnova upošteva dejstvo, da bo za delovanje območja potrebna kombinacija osebnega in tovornega prometa ter intervencije, vendar so prometne površine optimizirane (združene) in zmanjšane na najmanjšo možno mero.

SEKVENCE PROSTORA

"Običajna" raba prostora (dostop iz SZ) bo zaznamovana s tremi ključnimi prostorskimi sekvencami - park, trg, obrežje. Park - zavzema celoten severni del območja, klasicistična zasnova (zvezda) je posodobljena z nepravilnimi linijami forme-vive, takorekoč umetnosti med drevesi Na sredi je prekinjen z loggio (prezentacija umetnosti in kavarna) in zaključen s steklenjakom (kolesarnica). Trg - zgostitev urbanosti med tremi velikimi hišami je kontrast sedanji praznini. Vsi glavni vhodi so predvideni s skupnega trga, ki ga zaznamujejo še koncentrični krogi atrija garaž, obračališča za vozila na severu in podstavek za skulpturo v sicer enovitem tlakovanju. Obrežje - Stavbi SŠOF in ŠDL se lijakasto razpreta proti Ljubljani, kar omogoči dinamični vizuri na vodo in Golovec v ozadju. Zaznamujejo ga blage terase in iztek v brv, ki poveže bregova v podaljšani potezi stičišč obeh dostopov s severa in zahoda.

PROMETNA ZASNOVA

Območje bo poudarjeno namenjeno pešcem in kolesarjem, večina površin ne bo dostopna za osebna vozila. Avtomobilski in tovorni promet bo potekal z Roške (desno - desno) mimo parkirišč na desni (SEŠ + SŠOF + ALUO + telovadnica) do skupne rampe, ki vodi do vseh podzemnih garaž in severno v podaljšku Kapusove do krožišča, ki bo omogočalo drop-off uporabo, dostavo in intervencijske dostope. Ob Kapusovi je predvideno tudi bočno parkiranje (ŠDL, obiskovalci in car-sharing), povezava podaljšane Kapusove proti Strupijevemu nabrežju pa med drugim pomeni sklenitev ljubljanskega kolesarskega obroča. Vse ostale površine so namenjene neomejeni uporabi pešcev, otrok, kolesarjev, gibalno oviranih, športnikov, rolkarjev, skirojarjev, skejtarjev...

URBANISTIČNA ZASNOVA

Praznino zaznamujejo geometrija klasicističnih palač bivših kasarn (SEŠ in ZVKDS + arhiv RS), Kapusove ulice in stanovanjskih lamel Mesarske ter rečne struge. Zazidava so odziva na obstoječo geometrijo velikih hiš okolice, izhodišče predloga je prehodnost. Povezavo S - J vzpostavimo v podaljšku Kapusove z lijakastim izlivom proti reki, V - Z pa z uvozom z Roške in obema pešpotema ob parku na severnem delu širšega območja. Na sredini je trg, ki je točka fokusa in obenem prevoja prostorskih silnic. Pomemben motiv oblikovanja je tudi os vhoda SEŠ z drevoredom, ki osredišča šolski zeleno-športni park obeh srednjih šol s skupno telovadnico, ki pa je višinski izrazito podrejena in pušča veliko zračnosti med obema šolama.

ARHITEKTURNA ZASNOVA

Ključni program ALUO in SŠOF je nameščen v dva velika volumna - po eni strani zaradi "držanja" prostora, po drugi strani zaradi racionalnosti gradnje in energetske varčnosti kompaktnih volumnov. Nekakšne tovarne/palače. Tovarne zaradi racionalne gradnje (AB skelet velikih razponov, betonska horizontalna senčila), palače zaradi prezence v prostoru. Eden od njiju (ALUO) zapolnjuje vrzel ob mestnem obroču in sega do novonastalega trga, drugi (SŠOF) meji na novi trg in z zadnjim delom do obrežja. Tretji veliki volumen je ŠDL - lamela v velikosti sosednjega bloka, zalomljena v pravi kot proti Gruberju. Telovadnica je zasnovana kot delno vkopan objekt, ki ohranja dominantnost tako SEŠ kot SŠOF. Arhitekturni izraz temelji na hoteni sorodnosti (torisna zasnova, horizontale senčil, leseno-steklena polnila, enostavni materiali) in različnosti objektov (igra odzivov glede na etažne višine, širine in različne uporabe senčil od prostora za zelenje, stopnišča do balkonov...). Način gradnje v betonskem skeletu in polnilih omogoča fleksibilnost in različne rabe skozi čas, posamezni ključni prostori programa (white-box, knjižnica, predavalnice, kavarna itd) so pozicionirani tako, da komunicirajo s trgov pa tudi z Roško (velika "izložba" white-box ALUO proti SZ postane ikona obroča).

KRAJINSKA ZASNOVA

Vodilni motiv ureditve zelenih ambientov je ureditev in dopolnitev obstoječih nastavkov (klasicistični park, drevored) ter ustvarjanje novega, intenzivno ozelenjenega prostora. Glavna predvidena kvaliteta nove četrti umetnosti je prav prevlada krajinske ureditve nad arhitekturo, saj ta s konceptom paviljonov v zelenju pomeni prevladujoč gradnik novega ambiena. Vstop v območje bo pomenil vstop v park. Z različnimi značaji - od severnega parka (kostanji in forma-viva) s ključno povezovalno diagonalo od Roške proti novemu trgu in delom preko Kapusove, preko osnega drevoreda (dopolnjenega) in trakastega formalnega parka pri vhodu v SEŠ vse do terasastega lijaka proti obrežju s posameznimi gručami zelenja, ki ne bodo zastirale vizur. Zasaditev je predvidena tudi ob uvozu z Roške (vrsta dreves med parkirišči in ob ALUO, skupina ob kolesarnici), ki bo nevtralizirala vpliv sicer prometu namenjene površine in med ŠDL in bloki Mesarske kot filtrom med staro in novo pozidavo. Kot nadgradnja arhitekture v zelenju so zasnovane tudi kolesarnice, ki so predvidene kot večji steklenjaki, primerni tako za kolesa kot morebitno druženje in gojenje rastlin. V sklopu nove ureditve je poleg obstoječih zasajenih več od zahtevanih 69 novih dreves.

ETAPNOST GRADNJE

Vsi objekti so zasnovani neodvisno drug od drugega in dovoljujejo poljuben vrstni red izgradnje. Vsak od objektov ima lastno garažo, ki jo je možno zgraditi neodvisno od ostalih, zaradi racionalnosti in urbanističnih zahtev je skupen samo uvoz v klet. Vsi štirje programski sklopi, vključno z SEŠ, imajo predvideno lastno strnjeno območje garaž, ki bodo zaključena funkcionalna celota. Enako velja za območje gradnje posameznih enot vključno s pripadajočimi zunanji površinami in objekte same.



DISPOZICIJA PROGRAMA PO OBJEKTIH

UMETNOST

Ambicija je zasnovati novo četrt, takoimenovani ArtPark Roška, ki bo namenjen (pretežno) šolanju za poklice na različnih področjih umetnosti. Prevladujoč značaj bo umetniški, prevladujoč element "urbane opreme" bo umetniška intervencija. Območje bo pomenilo novo središče v omrežju umetniških centrov (Cukrama, Rog, MSUM...) in bo omogočalo sinergije različnih inštitucij in uporabnikov. Kamorkoli se boš obrnil, bo umetnost - v parku, na trgu, ob obrežju in še posebej v objektih...

TRAJNOSTNA GRADNJA

Vse stavbe sledijo trajnostnim principom gradnje tako po zasnovi (kompaktni volumni, zmanjševanje stavbnega oboda), arhitekturnih rešitvah (fleksibilni tlorisi, orientacija prostorov) kot tudi detajlih (senčila, materiali). Vse stavbe so zasnovane kot skoraj nič energijske, s pasivnim in deloma aktivnim pristopom do energijske bilance. Vse večje ravne strehe so ozelenjene, nameščeni so fotovoltaični sistemi, uporabljeni so naravni in lokalni materiali.

UNIVERZALNO PROJEKTIRANJE

Načela univerzalnega projektiranja (dostopnosti za gibalno ovirane in starejše osebe) so upoštevana pri zasnovi vseh površin v sklopu zunanje ureditve (rampe z nakloninami največ 6%) in pri zasnovi objektov (ustrezno dimenzije, prehodi, sanitarije, dvigala). Celotno območje bo brez razlik v višini zunanjih ureditev in brez arhitektonskih ovir.

SPOŠTOVANJE OBSTOJEČIH UPORABNIKOV PROSTORA

Vsi objekti so ustrezno odmaknjeni od SEŠ (telovadnica 20m, ALUO 34m, SŠOF 77m), kot filter med športnimi površinami in šolo je dopolnjena obstoječa linearna parkovna ureditev. Telovadnica z deloma vkopanim igriščem meri v višino samo 5,90m in je tako njen vpliv močno zmanjšan. Stavba ŠDL je od bloka na Mesarski odmaknjena najmanj 40m, med njima je predviden pas zelenja, na severni strani obstoječe lamele bo park in pogled bo stekel nemoteno proti zahodu. Igrišča so locirana tako, da stanovalcev hrup ne bo motil.

ŠIRŠE NATEČAJNO OBMOČJE

Polmesec na desnem bregu Gruberjevega prekopa (širše natečajno območje) je povezan z novo pešaško brvjo v izteku poti ob ŠDL. Ta vodi do nove obrežne promenade, ob kateri se delno ohranjajo stara drevesa, delno se zasajajo sadna drevesa. Osrednji del je namenjen otroškemu in športnim igriščem, oba krajna pa pridelavi hrane oziroma samooskrbi. Predvidena je potopitev programov v zelenje različnih značajev in poudarjanje močne prisotnosti narave v ureditvah. Na stičnih točkah z ožjim območjem predlagamo ureditev in prešitje v smislu nadaljevanja obstoječih potez in ureditev - Strupijevo nabrežje se uredi v nadaljevanju prometne zasnove bodoče Elipse (pešci, kolesarji, intervencija), pot ob bloku Mesarske se prestavi nekaj zahodnejše (blok pridobi zelene površine), proti palači Arhiva RS in ZVKDS se predvidi uvoz v garažo in severna pešpot v sklopu parka.

IZVEN ZAHTEV NATEČAJA

Ob Kapusovi smo predvideli dvoetažni objekt s skupaj osmimi bivalnimi ateljeji in je namenjen stalnim umetniškimi rezidencam. Program se navezuje tako na ALUO kot ŠDL. Želja je, da se poskrbi ne le za šolanje in razstave umetnikov, pač pa tudi za njihovo bivanje in delo.

ALUO

Pritličje zasedajo večetažna avla z vhodom iz trga, s kavarno in restavracijo (na JV vogalu), ateljeji in delavnicami za kiparstvo (navezava na zunanje ateljeje) in in KRLD (navezava na ZVKDS). Vsi ateljeji "klasičnih" umetnosti so orientirani na sever, razstavišče white-box je postavljeno v tretjo etažo (nad krošnje dreves zaradi pogleda z Roške na "izložbo umetnosti") na Z fasado. Med ateljeji in delavnicami je organizirana povezava preko jeder in tovornega dvigala, v tretji etaži se nahaja tudi medetaža zaradi izkoriščanja večje višine. Na vrhu, v penthouse etaži, se nahaja dekanat, ki je v celoti odmaknjen od hrupa ulice in ima panoramski razgled ter možnost dostopa na strešno teraso.

V kleti so organizirana parkirišča in delavnice, ki ne potrebujejo svetlobe in povzročajo hrup, zaklониšče, tehnični prostori in dostava.

SŠOF

Vstopna avla je orientirana na trg, skozi več etaž povezuje vse programe in omogoča komunikacijo. V pritličju je del kreativnih programov, ti pa se navezujejo na učilnice v 1. nadstropju. Drugo etažo zasedajo splošni predmeti in knjižnica, tretjo pa prav tako splošni predmeti, kuhinja z delilnico hrane (zaradi vonjav) in upravni del s lokacijo ob Grubarjevem kanalu zaradi zagotavljanja miru in pogledov na reko in Golovec. Klet omogoča povezavo s telovadnico, dostop do garaže, poleg tega so v njej tehnični prostori in zaklониšče kot večnamenski prostor (garderobe).

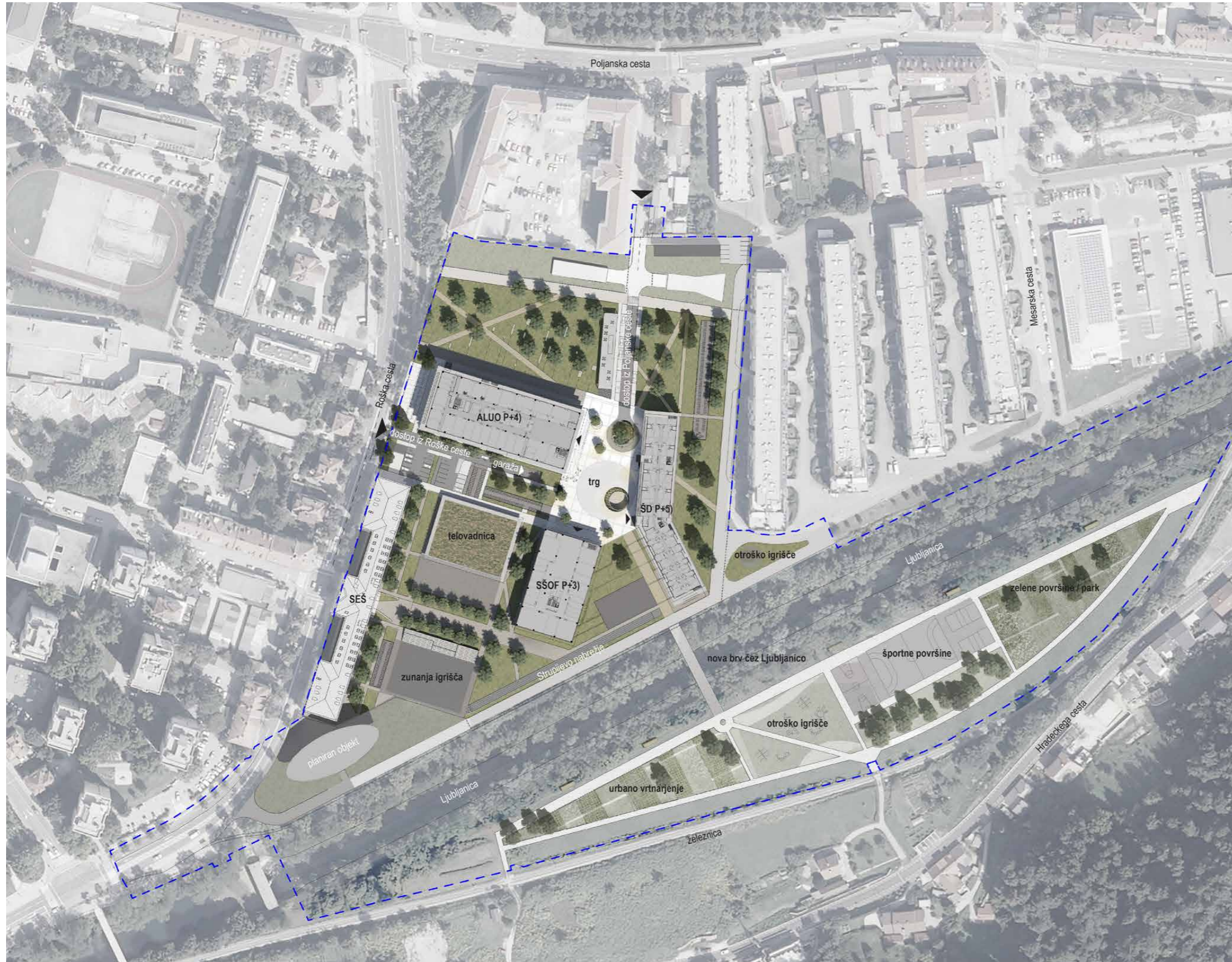
TELOVADNICA

Dvorana netto višine 7,10 m je polovično vkopana zaradi zmanjševanja vpliva na park SEŠ, višina je 5,90 m nad nivojem terena. Naravna osvetlitev je zagotovljena z nizom oken na severni in južni strani (senčila). Dostopi so z nivoja pritličja (nasproti SŠOF) in v kleti (SŠOF, možna navezava tudi z SEŠ) iz garaž ter z zahodne strani, kjer je servisni dostop.

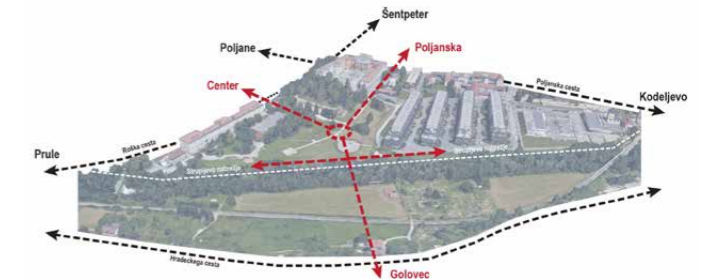
ŠDL

Vhod je študentske apartmaje je predviden s trga, eno jedro (glavni vhod) je na zlomu volumna, drugo (interni vhod) proti S. V kleti objekta so predvidena parkirišča za avtomobile in kolesa, pralnica, prostori za hišnika, prostor za športne dejavnosti s pogledom na obrežje in nadkrit prostor za druženje.

Vse ostale etaže (P+5) so namenjene apartmajem in zahtevanim sobam za učenje. Vse enote treh različnih tipov (4, 2 in 1 postelja) imajo zagotovljene loggie in kvalitetne vizure, velik del njih tudi na Ljubljano. Volumen se proti jugu stopničasto spušča.

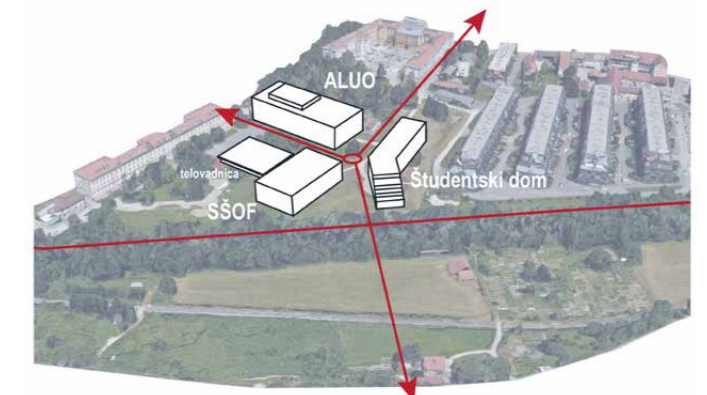


SMERI V PROSTORU



Prostor Roške trenutno predstavlja žep oz. zaprto območje, ki pa ima velik potencial za priklop na glavne mestne smeri in za vzpostavitev novih trajektorij in poti gibanja skozi lokacijo. Naša rešitev temelji na upoštevanju treh glavnih smeri z največ potenciala in sicer Poljanska-Center-Golovec. Glavne smeri v prostoru na stičišču tvorijo fokusno točko ki je osnovno izhodišče naše rešitve.

POSTAVITEV NOVIH OBJEKTOV SLEDI SHEMI NOVIH ČETRTEI

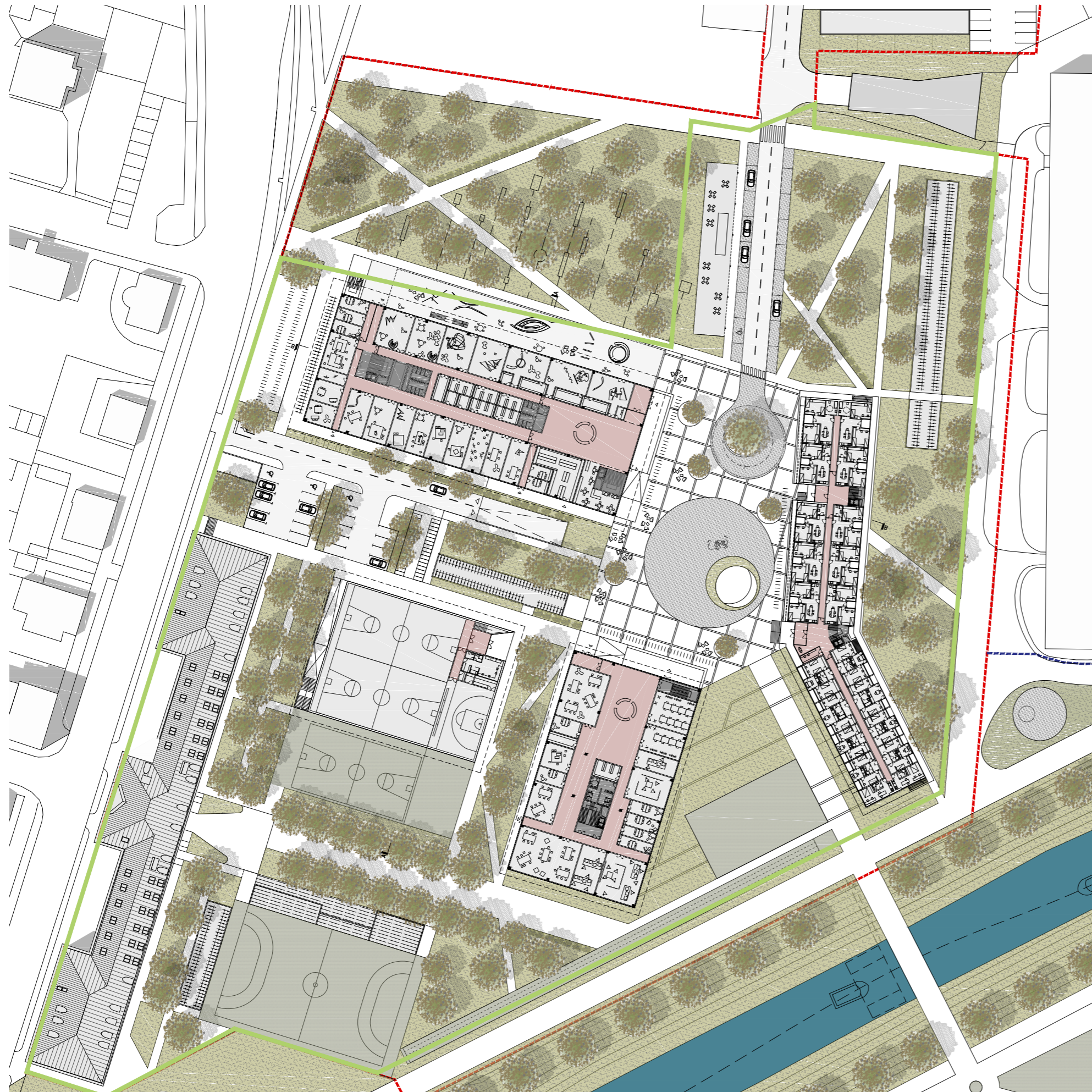


Objekt ALUO se s svojo programsko shemo navezuje na akademsko četrt, ki jo tvori skupaj z objektom nekdanje kasarne v kateri je lociran ZVKDS. Objekt SŠOF skupaj s telovadnico se navezuje na obstoječo šolo ob Roški cesti in skupaj tvorijo šolsko četrt. Študentski dom se programsko navezuje na stanovanjsko četrt ob Mesarski cesti.

GLAVNE OSI V PROSTORU



Glavne smeri območje delijo na posamezne četrti - Območje se z novo ureditvijo deli na štiri četrti in sicer na akademsko, šolsko, stanovanjsko in zeleno četrt. Vsako od območij ima svoj karakter. Nove četrti so programsko enovite celote, njihovo stičišče se zgodi v prej omenjeni fokusni točki na sredini lokacije.



EGENDA OŽJE OBMOČJE:

PROMET

1. dostop iz smeri Poljanske sste
2. parkiranje na terenu uđentski dom (4+1pm)
3. obračališe s "drop off" in "op in" cono
4. kolesarnica študentski dom (18 pm)
5. dostop iz smeri Roške ceste
6. uvoz/zvoz iz garaže
7. parkiranje na terenu ALUO (+1pm)
8. parkiranje na terenu SŠOF (+1pm)
9. kolesarnica ALUO (135 pm)
10. kolesarnica SŠOF (143 pm)
11. parkiranje motocikli (33pm)
12. prostor za ustavljanje tibusu
13. servisni dovoz ALUO
14. kolesarnica SES (80 pm)
15. parkiranje SES (4+1pm)

VHODI OBJEKTI

1. glavni vhod ALUO
2. pomožni vhod/dostava ALUO
3. pomožni vhod ALUO krid
4. dostava kuhinja ALUO
5. glavni vhod študentski dom
6. pomožni vhod štud. dom
7. glavni vhod SŠOF
8. pomožni/dostavni vhod SŠOF (javni del dostave v kleti)
9. glavni vhod telovadnica

ZUNANJI PROSTORI

1. kavarna ALUO
2. izhod iz zaklonišča ALUO
3. zunanji kiparski atelejeji
4. plaza/trg med objekti
5. paviljon
6. forma viva v sklopu parka
7. vhod v garažo iz trga
8. univerzalna ploščad
9. kompleksna bivalna enota
10. zunanja tribuna - spodaj žilavnica + shramba
11. ploščad za športne igre
12. športno tekališče
13. terasasta zelena površina ki spuša proti Ljubljanci
14. atrij/svetlobnik v garažo
15. bivalni atelejeji
16. prostor za smeti
17. zunanja ploščad za igre z rgo

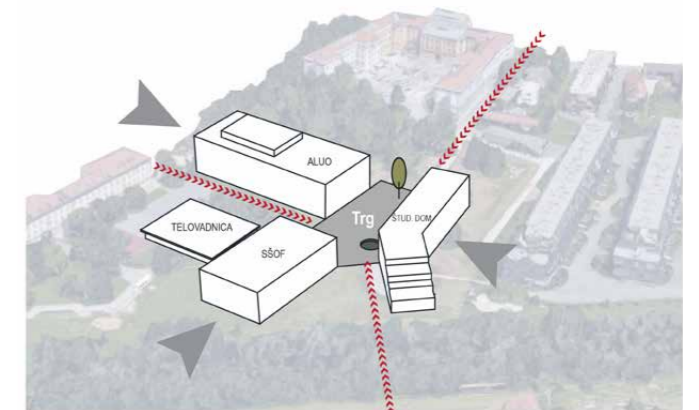
DOSTOPI NA LOKACIJO PEŠCI IN KOLESARJI

1. dostop iz smeri Roške ceste rko parka
2. dostop iz smeri Poljanske ssta mimo paviljona
3. dostop iz smeri Mesarske
4. dostop iz smeri stan. blokov
5. dostop iz smeri otroškega rišča
6. dostop iz smeri Strupjevega abrežja
7. dostop iz smeri Golovca rko nove brvi
8. dostop iz SES
9. dostop iz smeri Roške ceste

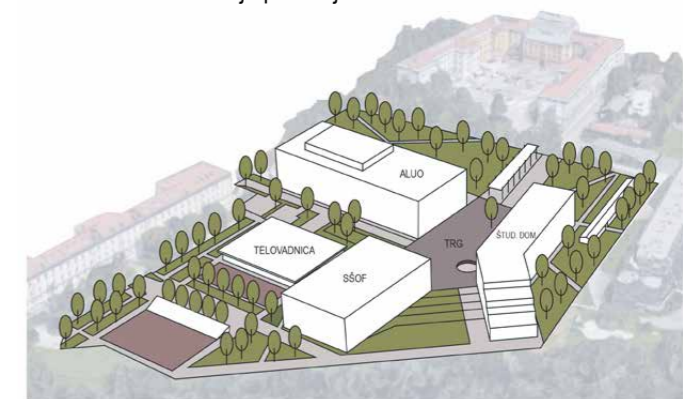


SITUACIJA OŽJEGA OBMOČJA

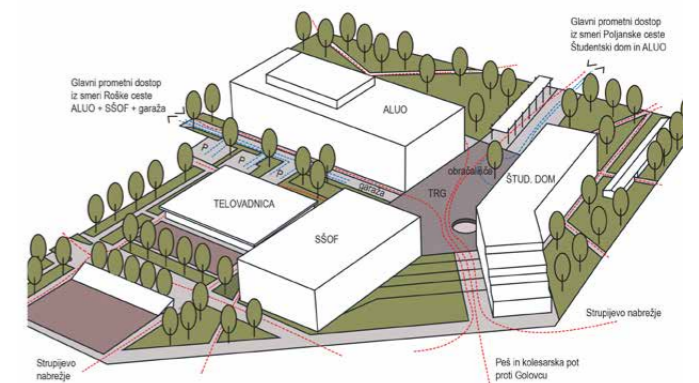
M1:500



Novi objekti med seboj ustvarjajo napetost in na mestu fokusne točke in presečišča glavnih smeri formirajo trg - Trg predstavlja simbolni spoj vseh četrti na katere se posamezni objekti navezujejo v ozadju. Je glavna točka interakcij, dogodkov, koncertov in stična točka ki celotno območje povezuje v enovito celoto.

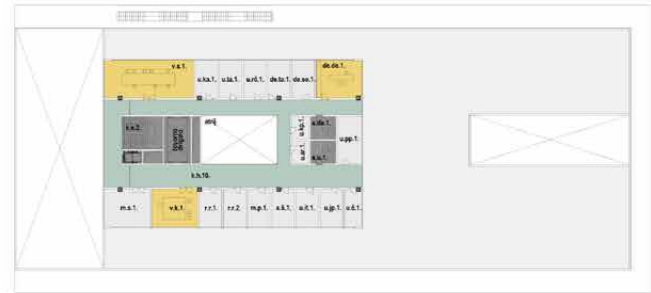


Koncept paviljonov v parku - Objekti so v prostoru razmeščeni tako, da kar v največji meri ohranjajo zasaditev in naravo na lokaciji. Zasnovani so kot paviljoni v parku, ki se podreajo kvalitetnim obstoječim potezom v prostoru. Med njimi se formirajo ambienti z različnimi karakterji, kar še dodatno okrepi pestrost sekvenc med gibanjem skozi prostor. Na ta način se ustvarja prvovrstna uporabniška izkušnja prostora, ki v prvi plan postavlja pešca in kolesarja, motorni promet pa je pomaknjen na obrobje.

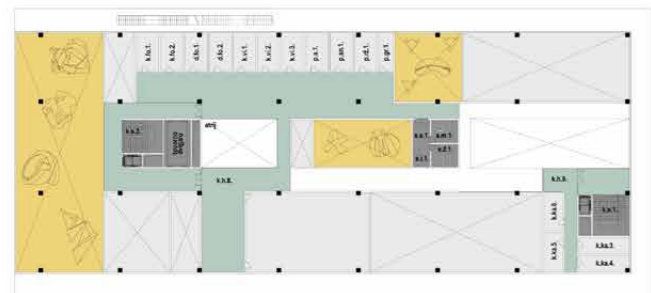


Prometna ureditev in glavne smeri gibanja v prostoru - glavni dostop do območja ALUO in SŠOF je urejen iz smeri Roške ceste, kjer so urejena parkirišča in dostavna mesta na terenu ter dovoz v garažno hišo. Dostop do ŠD je urejen iz smeri Poljanske ceste, zaključuje se z obračališčem v sklopu trga, kjer je urejena tudi "dropoff" in "hop in" cona. Območje je mrežno preprejeno s potmi, ki v prvi plan postavljajo izkušnjo pešca in kolesarja, glavna prometna ureditev za motorna vozila pa je od tega sistema poti odmaknjena na obrobje.

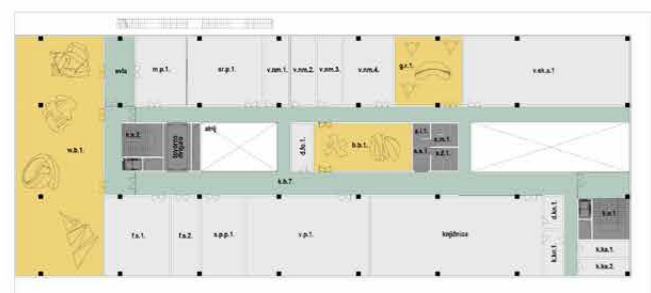
ALUO - AKADEMIJA ZA LIKOVNO UMETNOST IN OBLIKOVANJE



- ALUO - Terasna etaža M1:500**
- v.s.1.-velika sejna soba
 - de.1.-dekanat ALUO
 - de.1.-pisarna glavnega tajnika
 - de.se.1.-pisarna poslovnega sekretarja
 - s.de.1.-sanitarje dekanata garderobe
 - p.p.1.-projektna pisarna
 - u.s.1.-redovna služba
 - u.s.1.-službo oddelkov
 - u.s.1.-IT služba
 - u.p.1.-projektna pisarna
 - u.p.1.-pisarna javnih naročil in nabave
 - u.ar.1.-uprava arhiv
 - k.h.10.-komunikacije hodnik
 - k.s.2.-komunikacije stopnišča
 - u.kp.1.-uprava kopiranje
 - k.s.1.-študentski svet
 - m.s.1.-mala sejna soba
 - v.k.1.-veliki kabinet
 - r.r.1.-referatBA
 - r.r.2.-referatBA
 - m.s.1.-mednarodna pisarna
 - u.s.1.-računovodstvo
 - u.d.1.-čajna kuhinja
 - s.1.-sanitarij



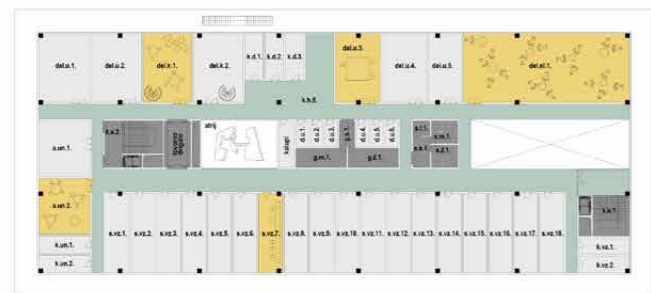
- ALUO - 3. nad. medetaža M1:500**
- k.f.1.2.-kabineti fotografije
 - d.f.1.2.-kabineti
 - k.vi.1.-3.-kabineti
 - p.a.1.-animacija
 - p.r.1.-režija
 - p.gr.1.-garderoba
 - k.a.3.-6.-kabineti
 - s.1.1.-s.s.1.-s.m.1.-s.z.1.-,sanitarij
 - k.s.1.2.-komunikacije stopnišča
 - k.h.8.-9.-komunikacije hodnik



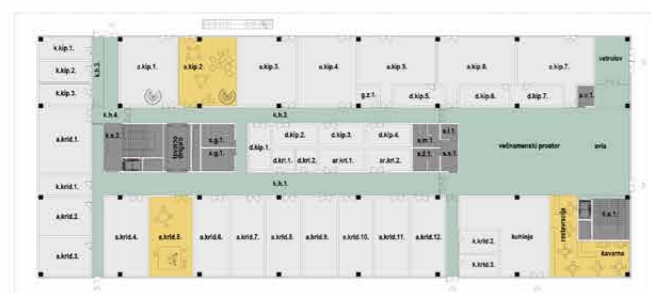
- ALUO - 3. nadstropja M1:500**
- knjžnica
 - k.kn.1.-kabinet knjžnica
 - d.kn.1.-depo knjžnica
 - k.k.1.2.-kabinet
 - g.r.1.-green room
 - b.b.1.-black box
 - f.a.1.-veliki fotografski atelje
 - f.a.2.-mali fotografski atelje
 - d.f.1.-prilozni depo
 - w.b.1.-white box
 - m.p.1.-mala predavalnica
 - r.p.1.-srednja predavalnica
 - p.p.1.-srednja predavalnica
 - v.p.1.-velika predavalnica
 - s.1.1.-s.s.1.-s.m.1.-s.z.1.-,sanitarij
 - v.s.a.1.-veliki skupni atelje
 - k.s.1.7.-komunikacije hodnik
 - k.s.1.2.-komunikacije stopnišča
 - v.m.m.1.-4.-video novi medij
 - s.1.1.-s.s.1.-s.m.1.-s.z.1.-,sanitarij



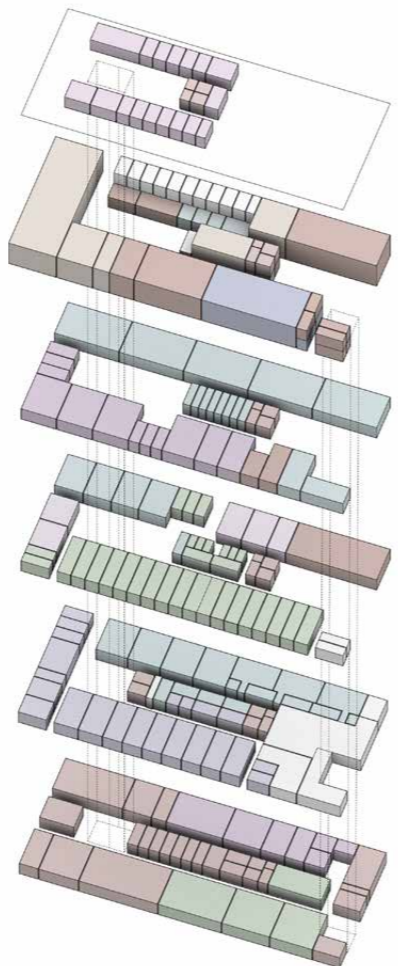
- ALUO - 2. nadstropja M1:500**
- s.1.1.-7.-slikarski atelje
 - d.s.1.1.-8.-depo slikarstvo
 - k.s.1.1.-3.-kabinet slikarstvo
 - ind.1.-8.-studij za industrijsko oblikovanje
 - k.in.1.-3.-kabinet za industrijsko oblikovanje
 - r.u.1.-računalniška učilnica
 - p.p.1.-projektni prostor
 - s.1.1.-s.s.1.-s.m.1.-s.z.1.-,sanitarij
 - k.s.1.2.-komunikacije stopnišča
 - k.h.8.-komunikacije hodnik



- ALUO - 1. nadstropja M1:500**
- v.z.1.-17.-studij za oblikovanje vizualnih komunikacij
 - k.vz.1.2.-kabinet za oblikovanje vizualnih komunikacij
 - u.m.1.2.-ateljeji za unikatno oblikovanje
 - del.u.1.-5.-delavnice unikatnega oblikovanja
 - del.s.1.-delavnice slikarstva
 - d.s.3.-depo unikatno oblikovanje
 - k.s.1.2.-komunikacije stopnišča
 - k.d.3.-kabinet
 - k.d.3.-kabinet



- ALUO - pritišče M1:500**
- k.kp.1.-7.-ateljeji za kiparstvo
 - k.kp.1.-7.-ateljeji za kiparstvo
 - k.kp.1.-3.-kabineti za kiparstvo
 - k.kp.1.-7.-depo za kiparstvo
 - k.kf.1.-12.-ateljeji za konzerviranje in restavriranje likovnih del
 - k.kf.1.-3.-kabinet za konzerviranje in restavriranje likovnih del
 - ar.kf.1.-3.-arhiv za konzerviranje in restavriranje likovnih del
 - v.1.-vratarstva loža
 - g.1.-sanitarij
 - g.d.1.-garderoba zaposleni
 - k.h.1.-komunikacije hodnik sektor
 - k.h.2.-komunikacije ozani hodnik
 - k.h.3.-4.-komunikacije hodnik
 - k.s.1.2.-komunikacije stopnišča
 - s.1.1.-s.s.1.-s.m.1.-s.z.1.-,sanitarij



- Programski sklopi ALUO:**
- uprava
 - razstavnih prostori
 - predavalnice
 - video novi mediji
 - slikarski ateljeji
 - industrijsko oblikovanje
 - oblikovanje vizualnih komunikacij
 - unikatno oblikovanje
 - konzerviranje in restavriranje likovnih del
 - kiparstvo
 - večnamenski prostor z avto
 - servis

ŠD - ŠTUDENSKI DOM

ŠTUDENSKI DOM - 5. nadstropje M1:500

- a.tip.1.-apartma tipa1 8x
- a.tip.2.-apartma tipa2 2x
- a.tip.7.-apartma tipa7 0x
- a.tip.3.-apartma tipa3 2x
- a.tip.4.-apartma tipa4 2x
- a.tip.5.-apartma tipa5 0x
- a.tip.6.-apartma tipa6 1x



ŠTUDENSKI DOM - 4. nadstropje M1:500

- a.tip.1.-apartma tipa1 8x
- a.tip.2.-apartma tipa2 2x
- a.tip.7.-apartma tipa7 2x
- a.tip.3.-apartma tipa3 2x
- a.tip.4.-apartma tipa4 2x
- a.tip.6.-apartma tipa6 1x



ŠTUDENSKI DOM - 3. nadstropje M1:500

- a.tip.1.-apartma tipa1 8x
- a.tip.2.-apartma tipa2 2x
- a.tip.7.-apartma tipa7 0x
- a.tip.3.-apartma tipa3 2x
- a.tip.4.-apartma tipa4 2x
- a.tip.5.-apartma tipa5 4x
- a.tip.6.-apartma tipa6 0x



ŠTUDENSKI DOM - 2. nadstropje M1:500

- a.tip.1.-apartma tipa1 8x
- a.tip.2.-apartma tipa2 2x
- a.tip.7.-apartma tipa7 2x
- a.tip.3.-apartma tipa3 2x
- a.tip.4.-apartma tipa4 2x
- a.tip.5.-apartma tipa5 4x
- a.tip.6.-apartma tipa6 1x



ŠTUDENSKI DOM - 1. nadstropje M1:500

- a.tip.1.-apartma tipa1 8x
- a.tip.2.-apartma tipa2 2x
- a.tip.7.-apartma tipa7 2x
- a.tip.3.-apartma tipa3 2x
- a.tip.4.-apartma tipa4 2x
- a.tip.5.-apartma tipa5 4x
- a.tip.6.-apartma tipa6 0x

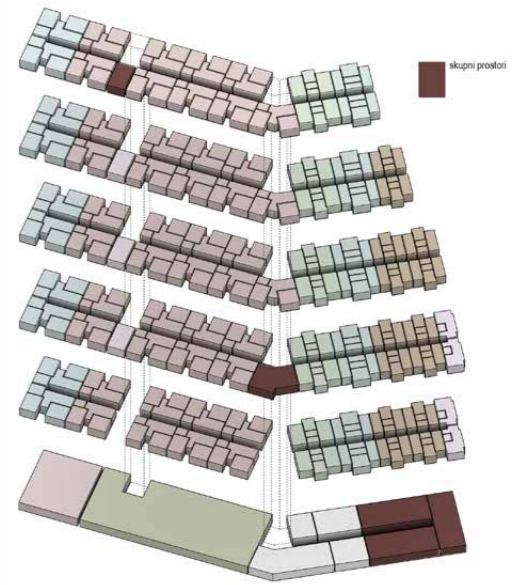


ŠTUDENSKI DOM - pritišče M1:500

- a.tip.1.-apartma tipa1 8x
- a.tip.2.-apartma tipa2 2x
- a.tip.7.-apartma tipa7 2x
- a.tip.3.-apartma tipa3 2x
- a.tip.4.-apartma tipa4 2x
- a.tip.5.-apartma tipa5 4x
- a.tip.6.-apartma tipa6 0x



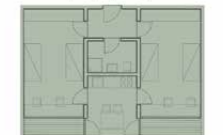
Programski sklopi študentski dom:



Soba: tip 1 (66,27m²)



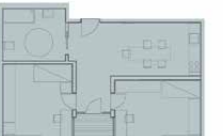
Soba: tip 3 (62,22m²)



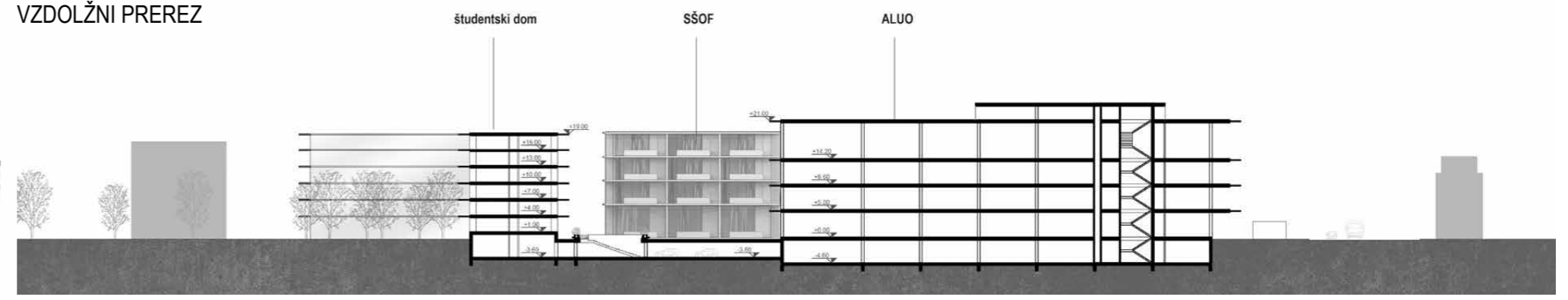
Soba: tip 4 (50,40m²)



Soba: tip 2 (72,65m²)

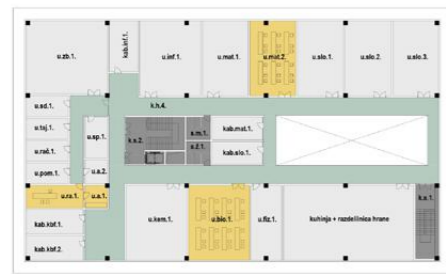


VZDOLŽNI PREREZ

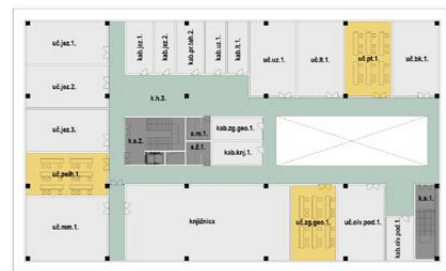


TLORISI OBJEKTOV IN PRIPADAJOČE SCHEME

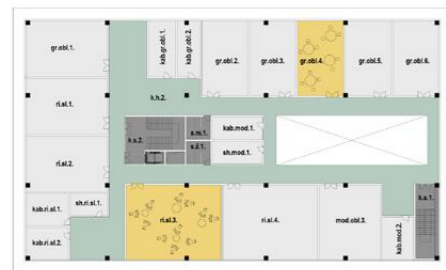
SŠOF - SREDNJA ŠOLA ZA OBLIKOVANJE IN FOTOGRAFIJO



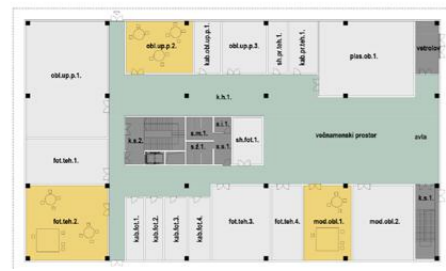
- SŠOF - 3. nadstropje M1:500**
- u.abi.1-šbornica
 - u.abi.1-razpisovalna služba
 - u.abi.1-tajništvo
 - u.abi.1-razpisovalništvo
 - u.abi.1-pomočnik ravnatelja
 - u.sp.1-pomočnik ravnatelja
 - k.h.4-komunikacije hodnik
 - k.a.2.1-komunikacije stopnišče
 - k.m.1.1.1-ogledalji
 - u.kem.1-kemija
 - u.bio.1-biologija
 - u.fiz.1-fizika
 - kab.kof.1.2-kemija biologija fizika



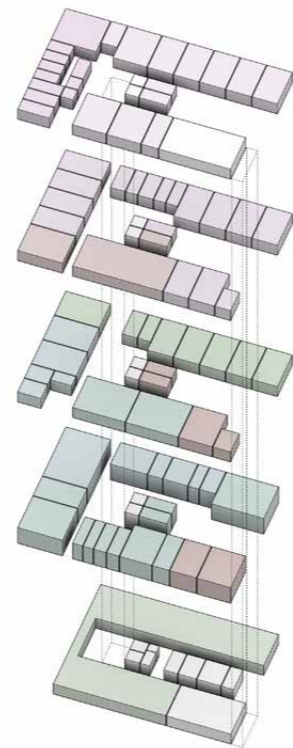
- SŠOF - 2. nadstropje M1:500**
- u.bk.1-bivalna kultura
 - kabin.bk.1-bivalna kultura
 - u.pt.1-predstavitvene tehnike
 - kab.pr.tah.1.2-kabinet prvi tuj jezik, drugi tuj jezik(nemščina, španščina)
 - u.jez.1.3-kabinet prvi tuj jezik, drugi tuj jezik(nemščina, španščina)
 - kab.jez.1.2-kabinet prvi tuj jezik, drugi tuj jezik(nemščina, španščina)
 - u.iz.1-umetnostna zgodovina
 - kab.iz.1-kabinet umetnostna zgodovina
 - u.zg.1-zgodovina, geografija
 - u.zg.1-zgodovina, geografija
 - u.psh.1-psihologija, sociologija, glasba
 - u.m.m.1-MM učilnica
 - u.iz.1-1.2-Predstavitvene tehnike, likovna teorija, bivalna kultura, plastično oblikovanje



- SŠOF - 1. nadstropje M1:500**
- u.bk.1-bivalna kultura
 - kabin.bk.1-bivalna kultura
 - u.pt.1-predstavitvene tehnike
 - kab.pr.tah.1.2-kabinet prvi tuj jezik, drugi tuj jezik(nemščina, španščina)
 - u.jez.1.3-kabinet prvi tuj jezik, drugi tuj jezik(nemščina, španščina)
 - kab.jez.1.2-kabinet prvi tuj jezik, drugi tuj jezik(nemščina, španščina)
 - u.iz.1-umetnostna zgodovina
 - kab.iz.1-kabinet umetnostna zgodovina
 - u.zg.1-zgodovina, geografija
 - u.zg.1-zgodovina, geografija
 - u.psh.1-psihologija, sociologija, glasba
 - u.m.m.1-MM učilnica
 - u.iz.1-1.2-Predstavitvene tehnike, likovna teorija, bivalna kultura, plastično oblikovanje
 - kab.knj.1-knjžnica
 - k.m.1.1.1-komunikacije stopnišče
 - k.h.3-komunikacije hodnik
 - k.a.2.1-komunikacije stopnišče

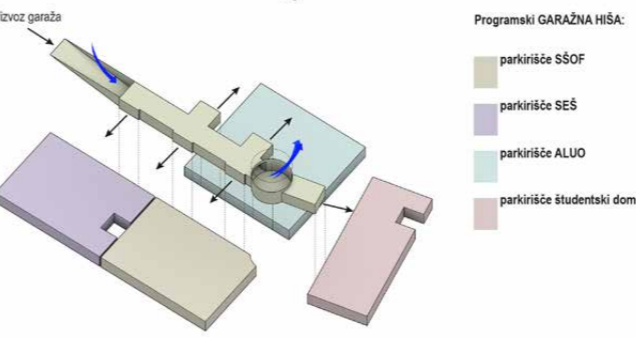
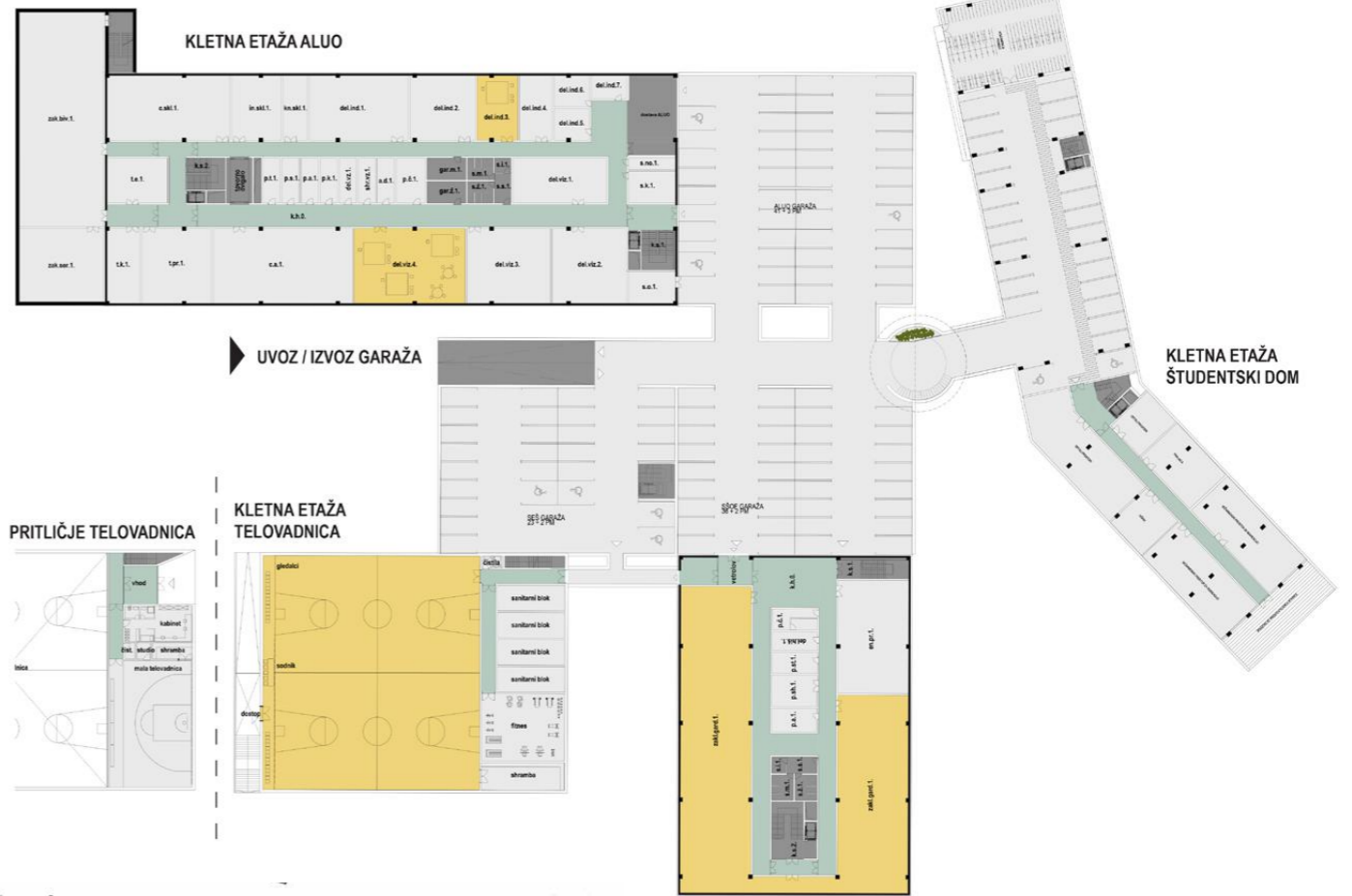


- SŠOF - pritličje M1:500**
- kab.gr.obl.1.2-Grafično oblikovanje, likovna teorija, bivalna kultura
 - gr.pli.1.6-Grafično oblikovanje, likovna teorija, bivalna kultura
 - velikanski prostor
 - u.iz.1.4-riisanje in slikanje
 - kab.ris.1.1-riisanje in slikanje
 - mod.obl.3-modno oblikovanje, modno obi. Praksa, konstrukcija in modeliranje
 - kab.mod.1.2-kabinet modno oblikovanje, modno obi. Praksa, konstrukcija in modeliranje
 - sh.mod.1.2-kabinet modno oblikovanje, modno obi. Praksa, konstrukcija in modeliranje
 - k.m.1.1.1.1-ogledalji
 - k.a.2.1-komunikacije stopnišče
 - k.h.2-komunikacije hodnik



- Programski sklopi SŠOF:**
- splošni predmeti
 - uprava
 - knjžnica
 - grafično oblikovanje
 - oblikovanje uporabnih predmetov
 - modno oblikovanje
 - risanje/slikanje
 - foto tehnika
 - zaklonišče
 - garderobe
 - servisi

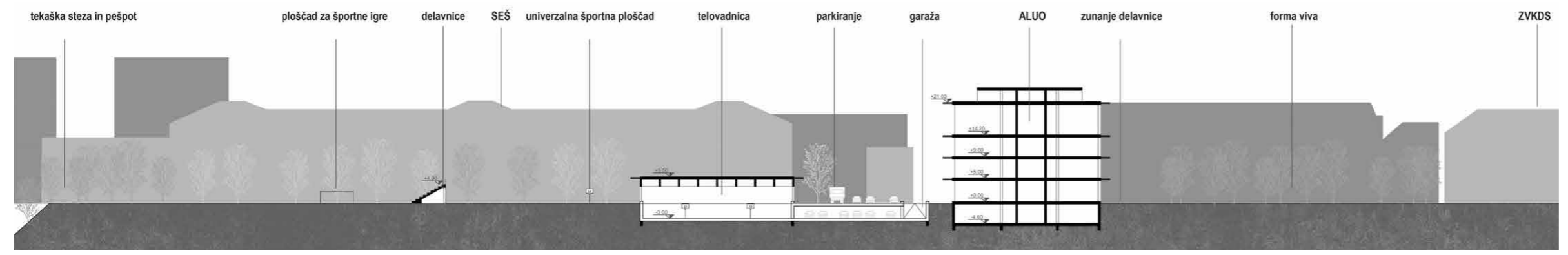
GARAŽNA / KLETNA ETAŽA - ALUO+SŠOF+TELOVADNICA+ŠTUDENTSKI DOM M1:500



- Programski GARAŽNA HIŠA:**
- parkirišče SŠOF
 - parkirišče SEŠ
 - parkirišče ALUO
 - parkirišče študentski dom

KLETNA ETAŽA SŠOF

PREČNI PREREZ



POGLED IZ PARKA PROTI JUGU



POGLED NA SKUPNO VEČNAMENSKO PLOŠČAD





AKSONOMETRIČNI PRIKAZ Z JUGA



TABELE POVRŠIN

URBANISTIČNI NATEČAJ ROŠKA

ZAHTEVA NATEČAJNA REŠITEV

ZPp - parki	
Raščen teren mora obsegati najmanj 70 % parka	100
Višina objektov do 5 m	0m
CDi - območje centralnih dej. za izobraževanje	
Faktor izrabe (FI) največ 1,6	0,71
Faktor zelenih površin (FZP) najmanj 25 %	25,40
Priporočljiva višina objektov je na robovih območja, tj. ob obstoječih objektih (V in Z stran) 16 m, proti notranjosti območja pa 21 m.	venec ALUO 21m venec; ŠDL 19m

URBANISTIČNI NATEČAJ ROŠKA

NAZIV PROSTORA	ZNAČILNOSTI PROSTORA	PREDVIDENO m ²	NATEČAJNA REŠITEV m ²
PROGRAMSKI PROSTORI UL ALUO			
A	ATELJEJI IN STUDII	3368	3390,32
A.1	ATELJEJI ZA LIKOVNO UMETNOST	2128	2162
	So najpomembnejši prostori študija, v katerih je največ interakcije med študenti in pedagogi. S svojo funkcionalnostjo naj omogočajo raznolike organizacije dela. Neto višina ateljev je minimalno 4 m, pri nekaterih celo 5 m. Pri slikarskih in kiparskih ateljevih je potrebno računati tudi z deli večje mase. (obremenitev za stene, tla, strop). V območju ateljev so garderobe s tuši za študente. Odvisno od prostorske zasnove so garderobe lahko tudi v sklopu delavnic. Prostori vključujejo 28 ateljev velikosti od 36 – 142 m ² in priročne depoje ter arhive za različne oddelke. Ateljeji: ateljeji za slikarstvo, ateljeji za kiparstvo, ateljeji za KRLD, ateljeji za unikatno oblikovanje.		
A.2	STUDIJI ZA OBLIKOVANJE	1240	1228,32
	Studii za oblikovanje ter video in nove medije naj omogočajo raznovrstne oblike oblikovalsko/načrtovalskega dela. Prostorska zasnova naj bo fleksibilna in prilagodljiva. Neto višina studiev je minimalno 4 m. Studii naj bodo dobro naravno osvetljeni in kakovostno senčeni. Preprečiti je treba bleščanje. Studii: Studii za industrijsko oblikovanje, Studii za oblikovanje vizualnih komunikacija, studii za video in nove medije		
B	DELAVNICE	1441	1354,25
	Delavnice naj bodo prostorsko organizirane kot celota in odmaknjene od študijskega vrveža. Delavnice specifične za določene študijske smeri naj bodo združene v sklope po namembnosti. Prostori naj bodo odprti in prilagodljivi. Neto višina delavnic je 4 m. Potrebna je dobra osvetlitev. Če ni mogoče zagotoviti naravne svetlobe, naj se nadomesti z ustrežno umetno. Zunanje delavnice so povezane z zunanjimi ateljeji kiparstva ter notranjimi ateljeji ateljeji kiparstva in unikatnega oblikovanja. Območje zunanjih delavnic in zunanjih ateljev mora biti ograjeno. Delavnice imajo v svojem sklopu garderobe z umivalnico za pedagoge in tehnične sodelavce in garderobe za študente. Delavnice: delavnice unikatnega oblikovanja, delavnice kiparstva, delavnice		
C	SERVIS	1001	870,32
	Predvidoma organiziran kot enoten sklop, postavljen na jasno in dostopno mesto. Lahko pa tudi kot sklop arhivov in skladišč posebej. Tehnični prostori naj tvorijo ločen funkcionalni sklop oz. naj ustrezajo tehnološki zasnovi stavbe.		
C.1	SKLADIŠČA IN ARHIVI	520	485,87
C.2	PROSTORI ZA ZAPOSLENE	61	54,28
C.3	SANITARIE IN GARDEROBE	175	167,89
	Naj bodo dimenzionirani skladno z normativi in ločeni po spolih. Sanitarni sklopi naj bodo enakomerno razporejeni po celotni stavbi oz. glede na zasnovane organizacijske sklope. Posebej naj bodo zasnovane sanitarije za pedagoge, prav tako ločene po spolih. Garderobni prostori za študente, pedagoge in tehnične sodelavce naj bodo urejeni kot ločeni prostorski sklopi. Predvidoma so umeščeni v bližino delavnic ali ateljev.		
C.4	TEHNIČNI PROSTORI	245	220,56

D	SKUPNI PROSTORI	Uporabljajo jih vsi oddelki in smeri akademije in predstavljajo najbolj odprti (javni) del stavbe. Akademija želi delovati kot platforma za promocijo umetnosti najširši javnosti, zato naj bodo umeščeni in zasnovani tako, da je javnosti omogočen čim lažji dostop. Med seboj naj se povezujejo in ustvarjajo različne prostorske konfiguracije.	2100	2079,53
D.1	PREDAVALNICE IN UČILNICE		455	468,25
D.2	KNJIŽNICA	Knjižnica naj bo pregledna, vstop v knjižnico naj bo eden, mimo območja z izposojevalnim pultom. Naj bo naravno osvetljena. Višina prostora je 6 m, kar omogoča vzpostavitev galerije tudi v knjižnici. Umeščena je lahko v bližino osrednjega večnamenskega prostora s kavarno, vendar naj vhod ne bo neposredno iz območja kavarne.	263	264,22
D.3	RAZSTAVNI PROSTORI	Navedene skupne prostore je smiselno oblikovati tako, da tvorijo enovit galerijski prostor.	962	948,17
D.4	AVLA IN VEČNAMENSKI PROSTOR S KAVARNO	Prostor srečevanja za uporabnike akademije, ki je namenjen tudi širši javnosti. Dejavnost kavarne in restavracije naj ima možnost razširitve v zunanjo ureditev ter zagotovljen poseben zunanji vhod. Kuhinja mora imeti lasten neposreden servisni dostop ter vhod za zaposlene. Višina prostorov naj bo minimalno 4 m in v pretežnem delu naj bodo naravno osvetljeni. Večnamenski prostor s kavarno predstavlja pomembno družabno središče, vendar je treba pri zasnovi in umestitvi upoštevati ustrezno hierarhijo in sporočilnost prostorov. Tako kavarna in restavracija ne smeta predstavljati »prvega stika« obiskovalca z akademijo.	420	398,89
E	KABINETI	Delovni prostor pedagogov. Umeščeni naj bodo v bližino ateljev ali studiev na način, da so na dostopnem in vidnem mestu in enakomerno razdeljeni po organizacijskih sklopih. Višina prostorov je minimalno 3 m (naj ne bodo previsoki). Zahtevana je naravna osvetlitev.	480	491,5
F	UPRAVA		310	312,78
G	KOMUNIKACIJE	Ocenjeno 20% programa. Stavbo je treba v celoti zasnovati brez ovir oz. skladno z načeli univerzalne uporabe objektov. Komunikacijski prostori so osrednja hrbtenica stavbe na katere se navezujejo vsi odprti in poljavni programi stavbe. Pričakuje se, da se bo tudi pretežni del ostalih prostorov neposredno navezoval na območje osrednjih komunikacij ter, da bodo prek več višinskih prostorov v območju osrednjih komunikacij vzpostavljene povezave med prostori oz. nadstropji tudi po vertikali.	1740	1468,23
H	ZAKLONIŠČE (dvonamensko)	Predvideni sta dve enoti zaklonišča. Zaklonišče je predvideno dvonamensko. Dvonamenska raba je možna npr. za servisne in arhivske prostore ALUO. Bivalni prostori zaklonišča (340m ²) so dvonamesne površine in so že vštete v okviru drugih programskih površin.	120-140	362,16
I	PODZEMNA GARAŽA	Garažna hiša je namenjena parkiranju osebnih vozil zaposlenih na akademiji in obiskovalcem akademije. Garaža naj ne bi bila namenjena dostavi oz. dimenzionirana za dostop servisnih vozil. Zasnovana naj bi bila v eni etaži. Zaželeno je, da je prezračevanje garaže naravno.		998,4
			Skupaj neto programski prostori (A + B + C + D + E + F):	8700
			Skupaj neto stavba UL ALUO (A + B + C + D + E + F + G + H):	10560
			Skupaj bruto stavba (ocena, neto površina + 18%):	12460,8
			8498,7	10329,09
			12188,3262	
ZUNANJE POVRŠINE UL ALUO				
J	ZU POVRŠINE - PROGRAMSKE	Površine za dostavo (npr. območje servisnega vhoda za dostavo artefaktov in materialov, območje dostave za kuhinjo ipd.) v programskih zunanjih površinah niso vključene. Vhodna ploščad, terasa oz. letni vrt, zunanje delavnice, zunanji ateljeji kiparstva, parkovne površine Forma viva (možno zagotoviti v nam. rabi ZPp).	vsaj 5125	5410

URBANISTIČNI NATEČAJ ROŠKA

NAZIV PROSTORA	ZNAČILNOSTI PROSTORA	PREDVIDENO m ²	NATEČAJNA REŠITEV m ²
PROGRAMSKI PROSTORI SŠOF			
A	PROSTORI ZA POUK	Učilnice in kabineti naj bodo predvideni skladno s seznamom neto površin podanimi v prilogi. Oblika učilnic je praviloma pravokotna. Globina učilnice mora zagotavljati primerno naravno osvetlitev celega prostora. Svetla višina prostora naj bo najmanj 3,10 m, zaželen je večja višina. Kabineti naj bodo blizu učilnic. Predvideti tudi direktno povezavo z učilnico. Učilnica kemije je direktno dostopna iz kemijske pripravljavnice. Kemija – laboratorij je direktno dostopen iz kemijske pripravljavnice. Kabinet/naravoslovje - kemija, fizika, biologija so blizu pripadajoči učilnici in laboratoriju.	3708 3758,45
B	OSTALI PROSTORI	Neto ostali prostori: 1010	891,83
B.1	UPRAVNI PROSTORI	So enostavno dostopni za dijake in starše. Lahko se umestijo v 1. ali 2. nadstropje, vendar morajo biti neposredno dostopni preko stopnišča. V sklopu upravnih prostorov naj se predvidi priročni arhiv, preostali del arhiva je lahko umeščen v kleti. Prostori: ravnatelj, pomočnik ravnatelja, tajništvo, računovodstvo, zbornica, svetovalni delavec, soba za	200 223,65
B.2	SERVISNI, TEHNIČNI IN POMOŽNI PROSTORI	Vhodna avla (večnamenski prostor; 307 m ²) v šolski stavbi tvori prostorsko povezavo med vhodnim delom, centralno garderobo in splošnimi komunikacijami ter se nahaja ob glavnem vhodu. Osnovni sanitarni sklop tvorijo prostor z WC kabinami in predprostor z umivalniki. Sanitarije so lahko razporejene po skupinah ali centralno po posameznih etažah. Oddaljenost sanitarij od učilnic naj ne presega 40 m. Za osebje je potrebno v sklopu upravnih prostorov predvideti lastne sanitarije. Sanitarije za osebje naj se predvidijo v vsaki etaži. Prostori: večnamenski prostor, garderobe, sanitarije, jedilnica in razdelilna kuhinja, čistila, delavnica za hišnika, arhiv, shramba, sistemska soba, energetska prostori.	810 668,18
C	ZAKLONIŠČE	V kleti je potrebno predvideti zaklonišče za potrebe dijakov SŠOF in SEŠ ter tehnične in servisne prostore in arhiv za potrebe SŠOF. V objektih, namenjenih rednemu izobraževanju se predvidi prostor v zaklonišču za 2/3 učencev, dijakov ali študentov v izmeni in za 2/3 zaposlenih v največji delovni izmeni. Višina bivalnega prostora ne sme biti manjša od 2,60 m. Lokacija zaklonišča mora biti taka, da je v zaklonišče možno priti v najkrajšem času, pri čemer se upošteva, da vodoravna razdalja od vhoda v zaklonišče do najbolj oddaljenega mesta od koder se gre v zaklonišče, znaša največ 250 m; navpična oddaljenost se računa trojno. Zagotovljen mora biti izhod iz zaklonišča, če se poruši objekt ali del objekta, v katerem je zaklonišče. Zaklonišče mora biti čim bližje izhodom in stopniščem, ki vodijo na prosto. Zaklonišča se praviloma gradijo tako, da so vkopana in v sklopu objekta. V bivalnih prostorih zaklonišča se organizirajo garderobe za dijake ali skladišče. V kleti se predvidijo še posamezni tehnični in servisni prostori in arhiv. Rešitev z dvonamensko rabo zaklonišče/parkirišče ni primerna.	690 694,22
D	GARAŽA	Treba je zagotoviti ustrezno število parkirnih mest za potrebe SŠOF in SEŠ. Podzemna garaža nikakor ne sme biti načrtovana tik ob obstoječi šolski stavbi Roška 2. Garaža je načrtovana za osebna in kombinirana vozila.	1423,65
E	KOMUNIKACIJE	Komunikacijske površine šole naj bodo čim manjše, kar pa ne sme zmanjševati zahtevanega prostorskega standarda ali uporabnosti objekta. Hodnik pred učilnicami mora imeti najmanj 2,40 m svetle širine. Komunikacije je potrebno projektirati tako, da so čim bolj enostavne, kratke in da omogočajo enostavno orientacijo. Po potrebi morajo omogočati hitro in učinkovito evakuacijo objekta. Vse komunikacije morajo omogočati neovirano gibanje invalidov; vertikalne komunikacije predvidevajo dvigalo, ki povezuje vse etaže.	1519 1504,32
		Skupaj neto programski prostori (A + B + C):	5.408 5344,5
		Skupaj neto stavba SŠOF:	6927 6848,82
		Skupaj bruto stavba (ocena, neto površina + 18%):	8173,86 8081,6076

NAZIV PROSTORA	ZNAČILNOSTI PROSTORA	PREDVIDENO m ²	NATEČAJNA REŠITEV m ²
PROGRAMSKI PROSTORI TELOVADNICE			
F	PROSTORI ZA POUK	Velika telovadnica, shrambe, tretji in četrti vadbeni prostor, studio, sodniška niša, goli, kabinet	1248 1258,6
G	OSTALI PROSTORI		138 139,9
H	KOMUNIKACIJE		165 132,43
		Skupaj neto programski prostori (F + G):	1386 1398,5
		Skupaj neto stavba telovadnice (F + G + H):	1551 1530,93
		Skupaj bruto stavba telovadnice(ocena, neto površina + 18%):	1830,18 1806,4974
ZUNANJE POVRŠINE SŠOF			
I	ŠPORTNA IGRIŠČA	kompleksna igralna enota, univerzalna ploščad, ploščad za športne igre, štiri stezno tekališče, 2815 shramba	3322,1 2843,56
J	ZUNANJE DELAVNICE Z NADSTREŠKI		350 352,2
K	VHODNA PLOŠČAD		126,34
L	OSTALE ZUNANJE POVRŠINE		570,86

URBANISTIČNI NATEČAJ ROŠKA

NAZIV PROSTORA	ZNAČILNOSTI PROSTORA	PREDVIDENO m ²	NATEČAJNA REŠITEV m ²
PROGRAMSKI PROSTORI ŠTUDENTSKEGA DOMA			
A	BIVANJE	Bivalne enote, prostori za učenje, prostor za druženje, večnamenski prostor za rekreacijo, prostor za pranje, kabinet za fitnes, hišnik, hišnik in čiščenje, recepcija	6.536 6180,26
B	GARAŽA		674,4
C	OSTALO		415 176,5
D	KOMUNIKACIJE (ocenjeno 20% programa)		1.390 920,96
		Skupaj neto programski prostori (A + C):	6951 6356,76
		Skupaj neto stavba ŠDL (A + C + D):	8.341 7277,72
		Skupaj bruto stavba (ocena, neto površina + 18%):	9.842 8587,7096
E	ZUNANJE POVRŠINE	Večnamenska površina za igre z žogo, zunanji fitnes, prostor za piknik, ostale odprte bivalne površine	1850 3404,54

URBANISTIČNI NATEČAJ ROŠKA

	PM v kletni garaži na območju urejanja.
	PM na urejenih površinah na nivoju terena ob objektu.
	PM v kletni garaži (oz. pritličju objekta) in/ali na urejenih površinah na nivoju terena ob objektu.
	PM (kolesarnice) v pritličju objekta in/ali na urejenih površinah na nivoju terena ob objektu

		PREDVIDENO ŠTEVILO PM	ŠTEVILO PM
IZRAČUN ŠTEVILA PARKIRNIH MEST (MOBILNOSTNI NAČRT)			
ŠTUDENTSKI DOM LJUBLJANA (100 bivalnih enot, 370 postelj)			
OSEBNA VOZILA	PM za stanovalce in zaposlene	23	23
	PM za gibalno ovirane stanovalce in zaposlene	2	2
	PM za obiskovalce	4	4
	PM za gibalno ovirane obiskovalce	1	1
		Skupaj: 30	30
* najmanj 10% PM (3PM) mora biti opremljenih s polnilnico za polnjenje električnih vozil, vsa ostala PL pa morajo omogočati naknadno vgradnjo polnilnice, brez večjih gradbenih posegov			
ENOSLEDNA VOZILA	PM za stanovalce in zaposlene	5	5
	PM za obiskovalce	1	1
		Skupaj: 6	6
KOLESA	PM za stanovalce	300	316
	PM za zaposlene in obiskovalce	34	34
		Skupaj: 334	350
AKADEMIJA ZA LIKOVNO UMETNOST IN OBLIKOVANJE (550 študentov, 80 zaposlenih)			
OSEBNA VOZILA	PM za zaposlene	41	48
	PM za gibalno ovirane zaposlene	3	3
	PM za obiskovalce	8	8
	PM za gibalno ovirane	1	1
		Skupaj: 53	60
* najmanj 10% PM (6PM) mora biti opremljenih s polnilnico za polnjenje električnih vozil, vsa ostala PL pa morajo omogočati naknadno vgradnjo polnilnice, brez večjih gradbenih posegov			
ENOSLEDNA VOZILA	PM za zaposlene	9	9
	PM za obiskovalce	2	2
		Skupaj: 11	11
KOLESA	PM za študente	110	114
	PM za zaposlene	20	22
	PM za obiskovalce	5	6
		Skupaj: 135	142
SREDNJA ŠOLA ZA OBLIKOVANJE IN FOTOGRAFIJO (720 dijakov, 69 zaposlenih)			
OSEBNA VOZILA	PM za zaposlene	36	36
	PM za gibalno ovirane zaposlene	2	2
	PM za obiskovalce	7	7
	PM za gibalno ovirane obiskovalce	1	1
		Skupaj: 46	46
* najmanj 10% PM (5PM) mora biti opremljenih s polnilnico za polnjenje električnih vozil, vsa ostala PL pa morajo omogočati naknadno vgradnjo polnilnice, brez večjih gradbenih posegov			
ENOSLEDNA VOZILA	PM za zaposlene	8	8
	PM za obiskovalce	2	2
		Skupaj: 10	10
KOLESA	PM za dijake	120	120
	PM za zaposlene	18	18
	PM za obiskovalce	5	5
		Skupaj: 143	143
DRUGE ZAČASNE POVRŠINE	Površine za začasno ustavljanje avtobusov (soporaba s SEŠ)	2	2
SREDNJA EKONOMSKA ŠOLA LJUBLJANA (390 dijakov, 45 zaposlenih)			
OSEBNA VOZILA	PM za zaposlene	23	23
	PM za gibalno ovirane zaposlene	2	2
	PM za obiskovalce	4	4
	PM za gibalno ovirane obiskovalce	1	1
		Skupaj: 30	30
* najmanj 10% PM (3PM) mora biti opremljenih s polnilnico za polnjenje električnih vozil, vsa ostala PL pa morajo omogočati naknadno vgradnjo polnilnice, brez večjih gradbenih posegov			
ENOSLEDNA VOZILA	PM za zaposlene	5	5
	PM za obiskovalce	1	1
		Skupaj: 6	6
KOLESA	PM za dijake	65	65
	PM za zaposlene	12	12
	PM za obiskovalce	3	3
		Skupaj: 80	80

* v primeru, da so ob obstoječi stavbi SEŠ že zagotovljena PM za kolesarski promet, je treba na nivoju terena ob stavbi zagotoviti samo manjkajoči del kolesarskih PM

PARKIRNA MESTA SKUPAJ			
OSEBNA VOZILA	PM za stanovalce in zaposlene	123	123
	PM za gibalno ovirane stanovalce in zaposlene	9	9
	PM za obiskovalce	23	33
	PM za gibalno ovirane obiskovalce	4	4
		Skupaj: 159	169
* najmanj 17 PM mora biti opremljenih s polnilnico za polnjenje električnih vozil, vsa ostala PL pa morajo omogočati naknadno vgradnjo polnilnice, brez večjih gradbenih posegov			
ENOSLEDNA VOZILA	PM za stanovalce in zaposlene	27	27
	PM za obiskovalce (tudi za dijake in študente)	6	6
		Skupaj: 33	33
KOLESA	PM za stanovalce	300	316
	PM za dijake in študente	295	320
	PM za zaposlene in obiskovalce	97	115
		Skupaj: 692	751
DRUGE ZAČASNE POVRŠINE	Površine za začasno ustavljanje avtobusov	2	2
		Skupaj: 2	2

OBJEKTI S PRIPADAJOČIMI ZEMLJIŠČI

