

Tradicionalna slovenska pokopališča so zasnovana kot mesta mrtvih, ki so običajno le z zidom ločena od mesta živih. Tudi prostor pokopališča je zato analogen mestu, s hierarhijo poti, stavb, osmi, odprtimi prostori ipd. Ankaran je turistično in zdraviliško obmorsko naselje v zelenju, zato naj ima tudi pokopališče značaj parkovno urejenega gaja, ki ga obkroža gozd, odkljuje pa stalna prisotnost morskega horizonta na obzorju.

Pokopališče je zaradi padajočega terena zasnovano v terasah z nizkimi opornimi zidovi, tako da se ohranijo že izvedeni platoji in zidovi v čim večjem obsegu. Prečitana višina obstoječih opornih zidov se znižuje z oblikovanjem terena in povezovalnimi klancinami. Krajnska ureditev predvideva bogato zasaditev dreves kot širitve gozdne vegetacije v okolje pokopališča. Na ta način se zakrijejo pogledi na grajene strukture naselja, obiskovalec pa doživlja prostor pokopališča povsem ločeno od vsakodnevnega življenja, kot oazo, ki jo obdaja širše zeleno okolje.

Glavni vhod na pokopališče je predviden na najnižji terasi, neposredno nad platojem cerkve sv. Nikolaja (slika 1). Pot obiskovalca pokopališča se, od parkirnega pod krošnjami dreves, nadaljuje preko manjše ploščadi z vhodnim portalom v obliki sloških betonskih stlpov. Zadnji stolp na robu terase se dvigne v zvonik. Z druge strani vhoda je zeleni gaj, ki zamejuje prostor za anonimni pokop. Pot se nato vzpne po blagi klancini ali stopnišču do platoja s poslovnim objektom (slika 2).

Arhitektura poslovnega objekta je zadržana, tiha in oblikovno nevtralna, da objekt ustreza različnim kulturam in običajem poslednjega slovesa. Zasnovana je v obliki preproste zavetja, ki ga prekriva enostavna ozelenjena streha z minimalnim naklonom. Leseni špirovci so položeni na oporne zidove, streha pa je odmaknjena od obstoječega zidu (slika 4). Nastala cezura pomeni vir naravne svetlobe v prostorih poslednjega slovesa. Svečan značaj poslovnega objekta poudarja močna skulptura (narejena iz bronu) v želoznem okvirju, ki podpira zunanji vogal strešnice in stoji v smeri glavnega dostopa. Intimnejši vhod v vežico je urejen preko zelenega atrija. To je prostor umika, ločen od ostalega pokopališča, namenjen žalujočim svojem in najbližjim. Če v pokopališču prevladuje odprto zeleno okolje in pogled v daljavo, proti morju, je atrij nasprotno ograjen, odpira pa se le proti nebu. Vstop v poslovnico vežico ponazarja prehod v povsem drug svet. V prostor tišine in zenitalne svetlobe, ki se spušča ob ozelenjenem kamnitem zidu in odseva na vodnem zrcalu pivskega bazena (slika 5). Motiv svetlobnega pasu z zelenjem in vodno površino se nadaljuje tudi v nadkriti zunanji prostor. Intimnejši del slovesa se opravi v vežici, ki se v času pogrebnega obreda s celotno severno stranico odpre v poslovnico prostor pod baldahinom.

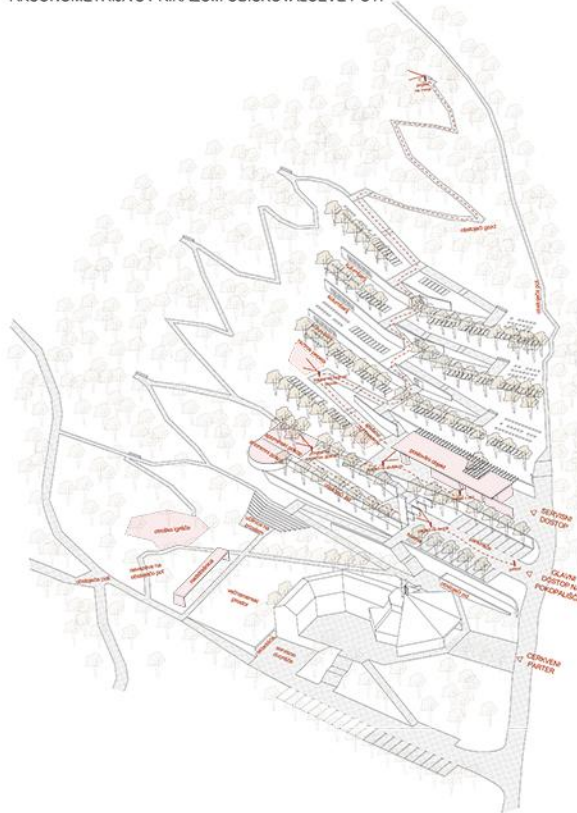
Pot po pokopališču se vzpenja po položnih klancinah (6,5 %) ali stopnicah, ki povezujejo terasno urejene nivoje z vrstami klasičnih in žarnih grobov. Grobovi so umesčeni na zunanjih robovih teras, da je poslanek ob grobu ali na mestih počitka, vedno usmerjen proti morskemu horizontu (slika 3). Žarni grobovi so tudi v opornih zidovih. Na vsaki terasi je ob stopnišču v zidu predvidena niša za vodo in prostorom za odpadke. Pot se zaključuje v gozdu na najlepšem delu pokopališča z urejenim počivališčem na mestu najlepšega razgleda.



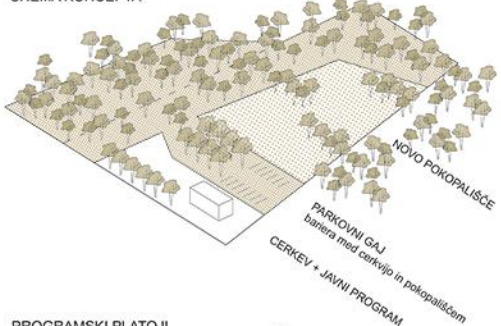
Pokopališče lahko obratuje povsem neokrnjeno že po izvedbi prvih dveh teras, saj so poslovnemu objektu priključeni s strani dostavne ceste (v podaljku rekonstruirane Ojčne poti) tudi vsi servisni prostori, javne sanitarije, skladišče in otok s kontejnerji za smeti. Ureditev višjih teras je zato časovno povsem neopredeljena.

Parkovna ureditev gozda na severni strani natečajnega območja je priložnost za ureditev alternativnih, doživljajsko intimnejših dostopov na pokopališče. V navezavi na obstoječe pešpoti postane parkovni gozd in pokopališče del širšega sprehajalnega območja, ki je namenjen vsem generacijam. Predlagamo tudi ureditev novega dostopa do cerkve sv. Nikolaja, z razširjenim vhodnim platojem, neposredno z Ojčne poti. Na ta način se lahko pri verskem obredu pogrebni sprevod ustavi tudi v cerkvi. Odprt prostor za župniščem je ozelenjen, s postavitvijo manjšega paviliona in otroškim igriščem pa lahko služi za najrazličnejše prireditve.

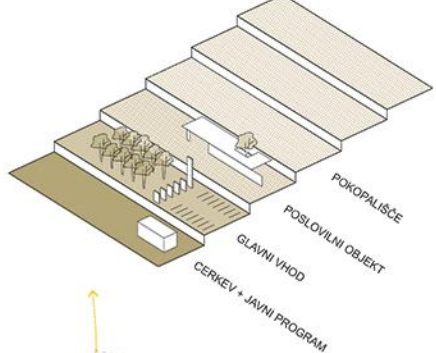
AKSONOMETRIJA S PRIKAZOM OBISKOVALČEVE POTI



HEMA KONCEPTA



PROGRAMSKI PLATOJI

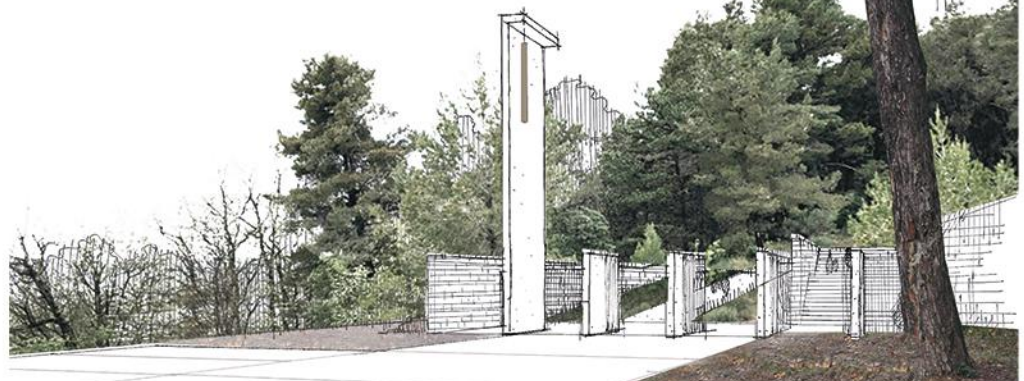


SITUACIJA M1:500

HEMATSKI PREREZ SITUACIJE M1:500

PROMETNA ZASNOVA

- motorni promet - obiskovalci
- motorni promet - servis
- pešpoti
- stojala za kolesa
- parkirna mesta



POGLED NA GLAVNI VHOD (slika 1)



POGLED NA POSLOVILNI OBJEKT IZ VHODNE TERASE (slika 2)



POGLED PREKO GROBNIH POLJ NA MORJE (slika 3)

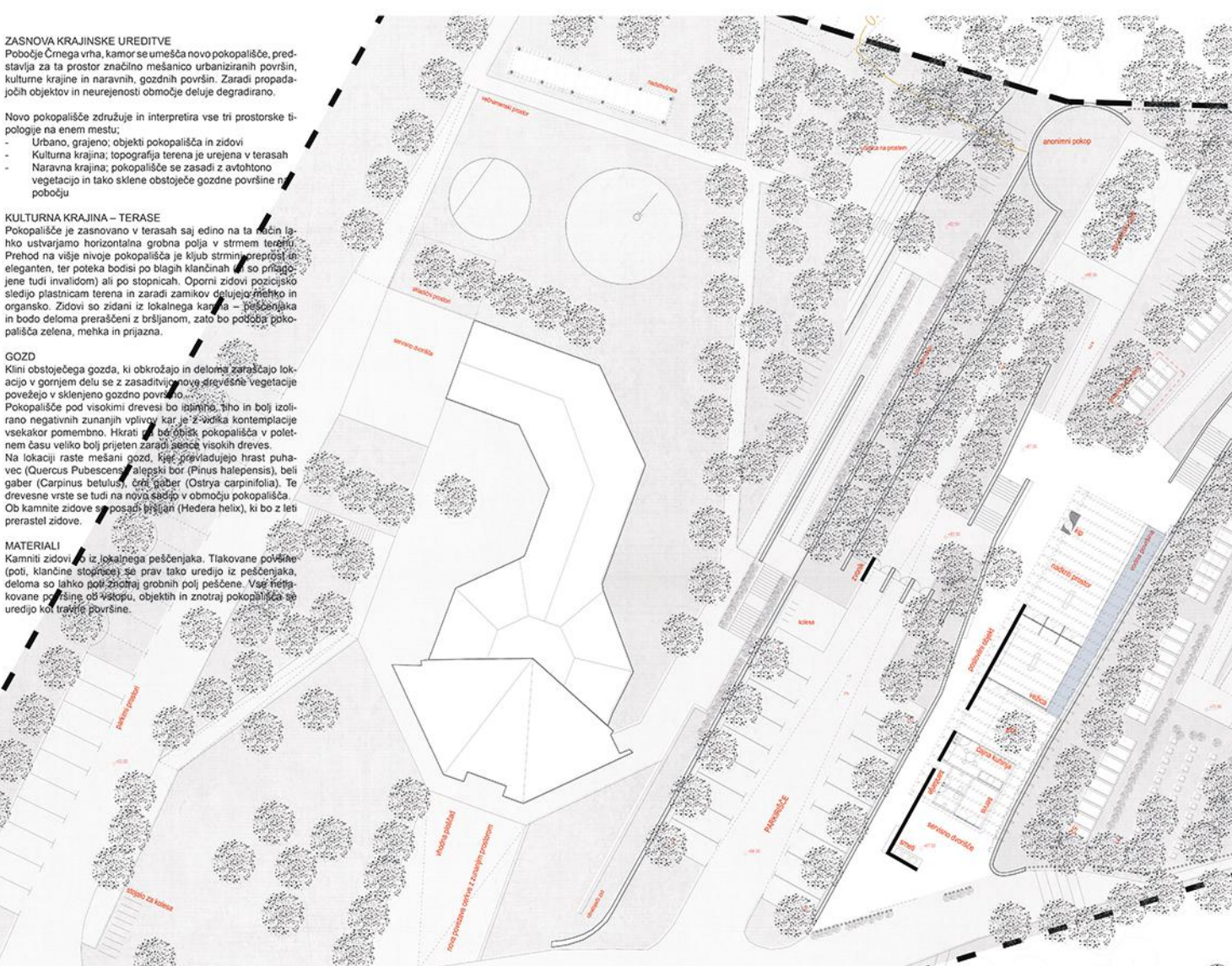
ZASNOVA KRAJINSKE UREDITVE
 Pobočje Črnega vrha, kamor se umešča novo pokopališče, predstavlja za ta prostor značilno mešanico urbaniziranih površin, kulturne krajine in naravnih, gozdnih površin. Zaradi propadajočih objektov in neurejenosti območje deluje degradirano.

Novo pokopališče združuje in interpretira vse tri prostorske tipologije na enem mestu:
 - Urbano, grajeno; objekti pokopališča in zidovi
 - Kulturna krajina; topografija terena je urejena v terasah
 - Naravna krajina; pokopališče se zasadi z avtohtono vegetacijo in tako sklene obstoječe gozdne površine na pobočju

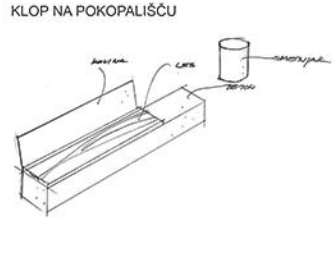
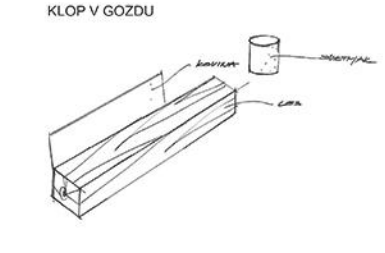
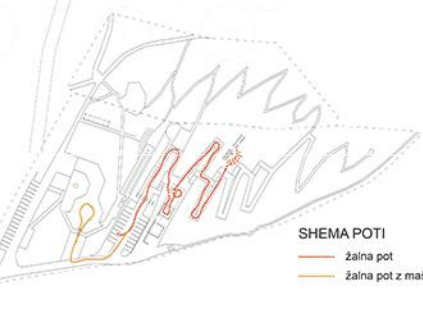
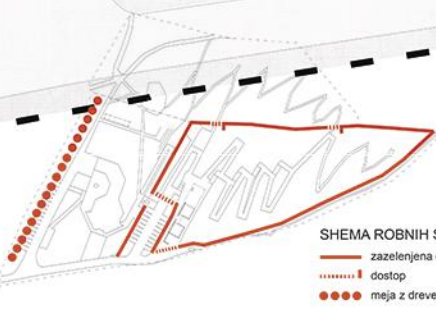
KULTURNA KRAJINA – TERASE
 Pokopališče je zasnovano v terasah saj edino na ta način lahko ustvarjamo horizontalna grobna polja v strmem terenu. Prehod na višje nivoje pokopališča je kljub strmim preprostim in eleganten, ter poteka bodisi po blagih klančinah (slo priložne, jene tudi invalidom) ali po stopnicah. Oporni zidovi pozicijsko sledijo plastinam terena in zaradi zamikov delujejo mehko in organsko. Zidovi so zidani iz lokalnega kamna – peščenjaka in bodo deloma preraščeni z bršljanom, zato bo pobočje pokopališča zelena, mehka in prijazna.

GOZD
 Klimi obstoječega gozda, ki obkrožajo in deloma zaraščajo lokacijo v gornjem delu se z zasaditvijo nove drevesne vegetacije povežemo v sklenjeno gozdno površino. Pokopališče pod visokimi drevesi bo intimno, tih in bolj izolirano negativnih zunanjih vplivov kar je želenika kontemplacije vsekakor pomembno. Hkrati se bodo pokopališča v poletnem času veliko bolj prijetni zaradi sence visokih dreves. Na lokaciji raste mešani gozd, kjer prevladujejo hrast puhaec (Quercus Pubescens), alepski bor (Pinus halepensis), beli gaber (Carpinus betulus), črni gaber (Ostrya carpinifolia). Te drevesne vrste se tudi na nova sadjo v območju pokopališča. Ob kamnite zidove se posadi bršljan (Hedera helix), ki bo z leti prerastel zidove.

MATERIALI
 Kamniti zidovi so iz lokalnega peščenjaka. Tlakovane površine (poti, klančine stisnise) se prav tako uredijo iz peščenjaka, deloma so lahko tudi znotraj grobnih polj peščene. Vse trifurkovane površine ob vstopu, objektih in znotraj pokopališča se uredijo kot travne površine.



SITUACIJA M1:200



PREDLOG SKULPTURE NA VSTOPNEM DELU

Skulptura poleg konstrukcijskega elementa predstavlja motiv plapolajoče draperije, ki omogoča bežne poglede skozi njo. Spominja na prehajanje iz enega sveta v drugega. Hkrati se lahko zazna tudi sakralni aspekt pretrganega zastora v templju ob Jezusovi smrti.

