

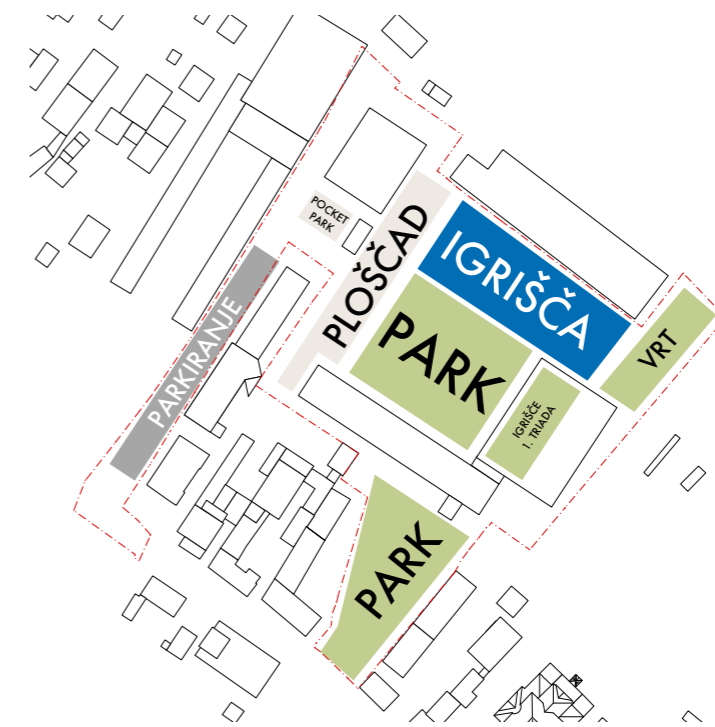
70000

*NATEČAJ NOVOGRADNJA GIMNAZIJE  
ŠENTVID IN TELOVADNICE OSNOVNE  
ŠOLE ŠENTVID*

*Osnovna šola, nova stavba gimnazije in nova telovadnica sestavljajo velik zunanji prostor, nasprotje neurejeni in razpršeni okolici danes.*

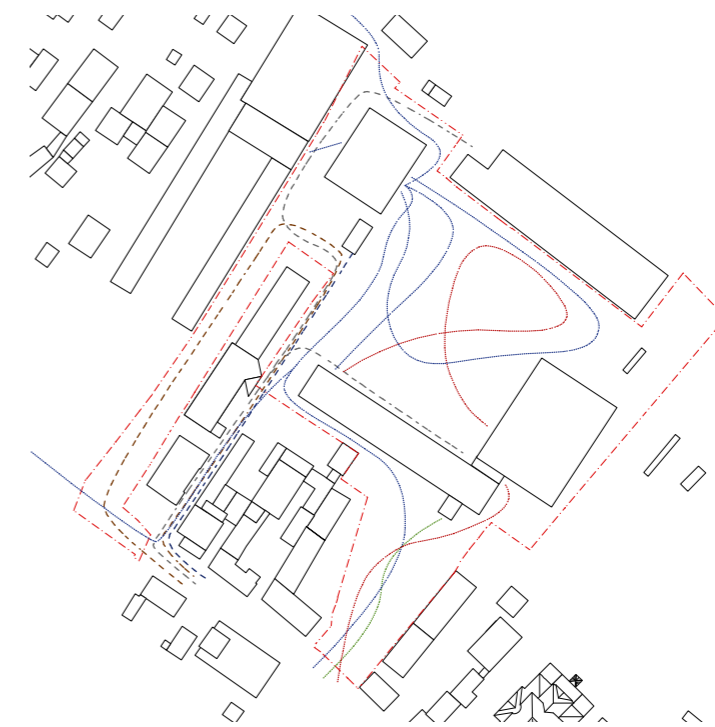
Natečajno območje leži na pomembnem simbolnem stičišču, železnice in avtoceste, na začetku oziroma koncu Ljubljane. Hrupno in prometno območje se zliva z mirnim središčem nekdanje vasi. Cilj je urbanistično urediti območje kot celoto, umiriti promet ter zagotoviti varnost vseh uporabnikov ter povezati nove programe z urejeno zunanjo ureditvijo.

Z odstranitvijo starih objektov se odpre celotno območje. Novi programi so potisnjeni na rob ter tako definirajo nove robove prostora. Ustvarjen je velik zunanji prostor v osredju območja, ki pa se smiselno razčleni. Tako vsak del dobi svojo funkcijo in podobo. Vstopni park je vzdolž osnovne šole povezan z glavno ploščadjo, ki vodi do vhoda v gimnazijo. Obe šoli, z športnimi igrišči in telovadnico, obkrožajo velik, večnamenski šolski park.

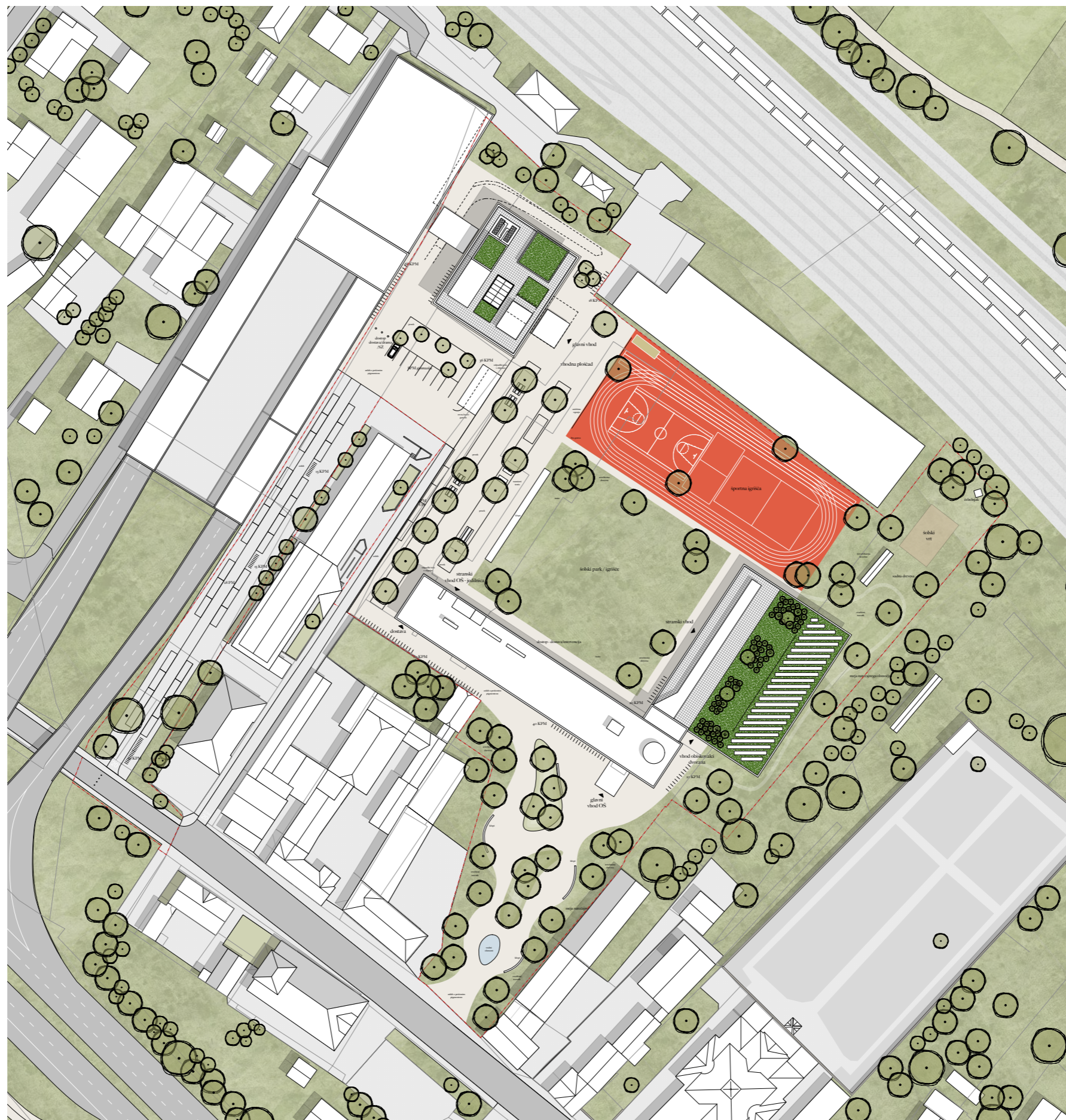


programska shema natečajnega območja

Celotno območje je dobro povezano ter varno urejeno. Cesta Ob zdravstvenem domu se spremeni v enosmerno cesto, ki se vije okoli doma. Ob šolah so urejena hitra parkirna mesta, pred gimnazijo pa tudi dostop do podzemne garaže. Le-ta je narejena z namenom razbremeniti okolico avtomobilov ter tako nuditi več prostora za pešce in kolesarje. Intervencijski dostopi so urejeni, kjer so potrebni, dostop do želeniških tirov in skladišč Drame pa je urejen na zahodnem delu, za gimnazijo. Enosmerno cesto se pri podvozu na novo priključi na Prušnikovo ulico, ter tako močno pripomore k umirjanju prometa in varnosti učencev in ostalih uporabnikov prostora.



dostopi po natečajnem območju



situacija



*Volumni – kompaktno in ne členjeno, gosto in ne razpršeno, v višino in ne v širino.*

Cilj, nuditi čim več odprtega prostora za učence, pomeni graditi kompaktne volumne, ki so postavljeni gosto, ob robovih, ter zmanjšati stavbni odtis na smiseln delež. Obe novi stavbi sta zelo kompaktni in postavljeni na rob svojih dovoljenih odmikov od parcel in sosednjih stavb.

Gimnazija je grajena višje (K+P+5+S) in tako poudari simbolni vstop v mesto. Objekt se programsko členi po nadstropjih, kjer so učilnice pozicionirane na JV in SZ, stran od hrupa. Med učilnicami je učna pokrajina, prostor kjer se dogaja druženje, neformalno učenje, razstave,... Drugi glavni element objekta je veliko stopnišče, ki povezuje nadstropja. V pritličju se nahajajo javni programi (avla,..), v 1. nadstropju so upravni prostori in družboslovni sklop, sledijo pa jezikovni, umetniški in dva naravoslovna sklopa skupaj z raziskovalnimi prostori, planetarijem ter observatorijem na strehi.

Telovadnica je potisnjena v zemljo ter povezana z osnovno šolo v višjih nadstropjih. V kletni etaži je urejena vadbena površina ter večino dodatnega programa (garderobe, tehnika, dostava). Pritličje je urejeno kot velik prostor, večnamenska avla za pogostitve, razstave in podobno, hkrati pa nudi dober pogled na vadbena površino. V 1. nadstropju je manjša dvorana in garderoba za razdredni pouk. V 2. nadstropju pa je dostop do parka na strehi, ki je namenjen samo za prvo triado. Tukaj so najmlajši učenci umaknjeni od preostalih uporabnikov v svoj lasten park.



Strehi sta izkoriščeni za dodaten program.

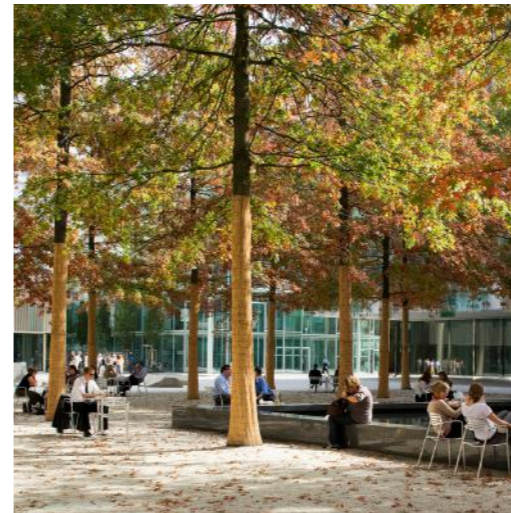


Siroki hodniki postanejo učna krajina.

*Členjeni prostori z jasno identiteto sestavljajo celovito urejeno okolico.*

Veliko natečajno območje in različni pogoji posameznih delov zahtevajo členitev zunanje ureditve. Vstopni park pred osnovno šolo je urejen z zelenimi zalivi in otoki, kjer so posajene cvetlične trate in avtohtona drevesa. Tlak je enoten po celotnem šolskem kompleksu, praskan asfalt z peščenim pigmentom. Svetel pigment zadržuje manj toplote, hkrati pa material povezuje različne člene.

Ob stiku ceste in osnovne šole se prične šolska ploščad. Tukaj je urejen dvojni drevored, kjer klopi in mize za namizni tenis oživljajo prostor. Drevesa z visokimi stebli nudijo senco in ustvarjajo streho nad ploščadjo, ki povezuje gimnazijo in osnovno šolo (jedilnico). Drevored se konča pred stavbo gimnazije, kjer je ploščad vstopna točka za vhod. Ureditev okoli stavbe gimnazije se razčleni, tako je na eni strani urejen manjši park, na hrbtni strani sekundarni vhodi ter dovoz, prostor proti železnici in stanovanjski hiši pa je višinsko razgiban in ozelenjen z cvetočim travnikom in drevesi. Osrednji del je velik park, ki nudi vsem učencem pomemben in kvaliteten zunanji prostor, z raznolikimi možnostmi uporabe (nogometno igrišče, prostor za poležavanje, družabne igre). Zunanja športna igrišča so smiselno in kompaktno razporejena. Okolico telovadnice se vije šolski vrt, z mrežo neformalnih poti po cvetočem travniku in med mešanico avtohtonih in drugih sadnih dreves. Pomembna elementa sta tudi čebelnjak in kozolec, ki se nahaja na novem mestu.

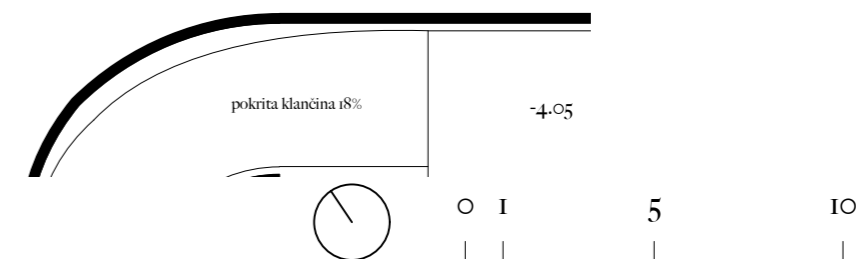
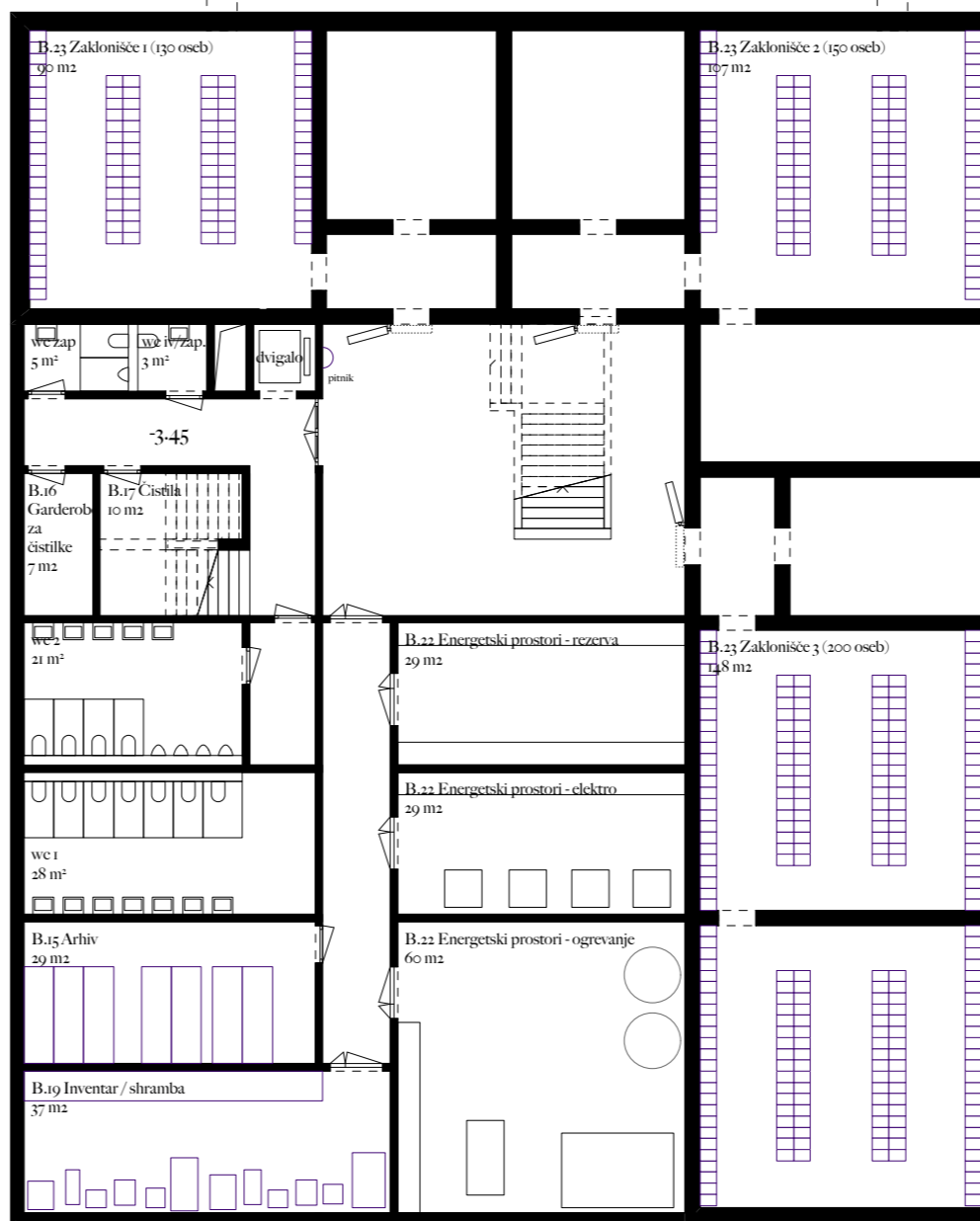
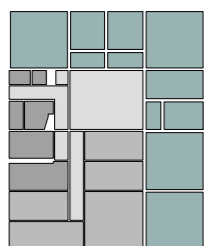


Drevesa z visokimi stebli nudijo senco.



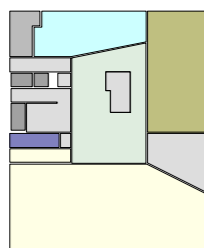
Urejena okolica je pomembna za šolarje.

- garderobe / zaklonišče
- komunikacije
- sanitarije
- tehnika

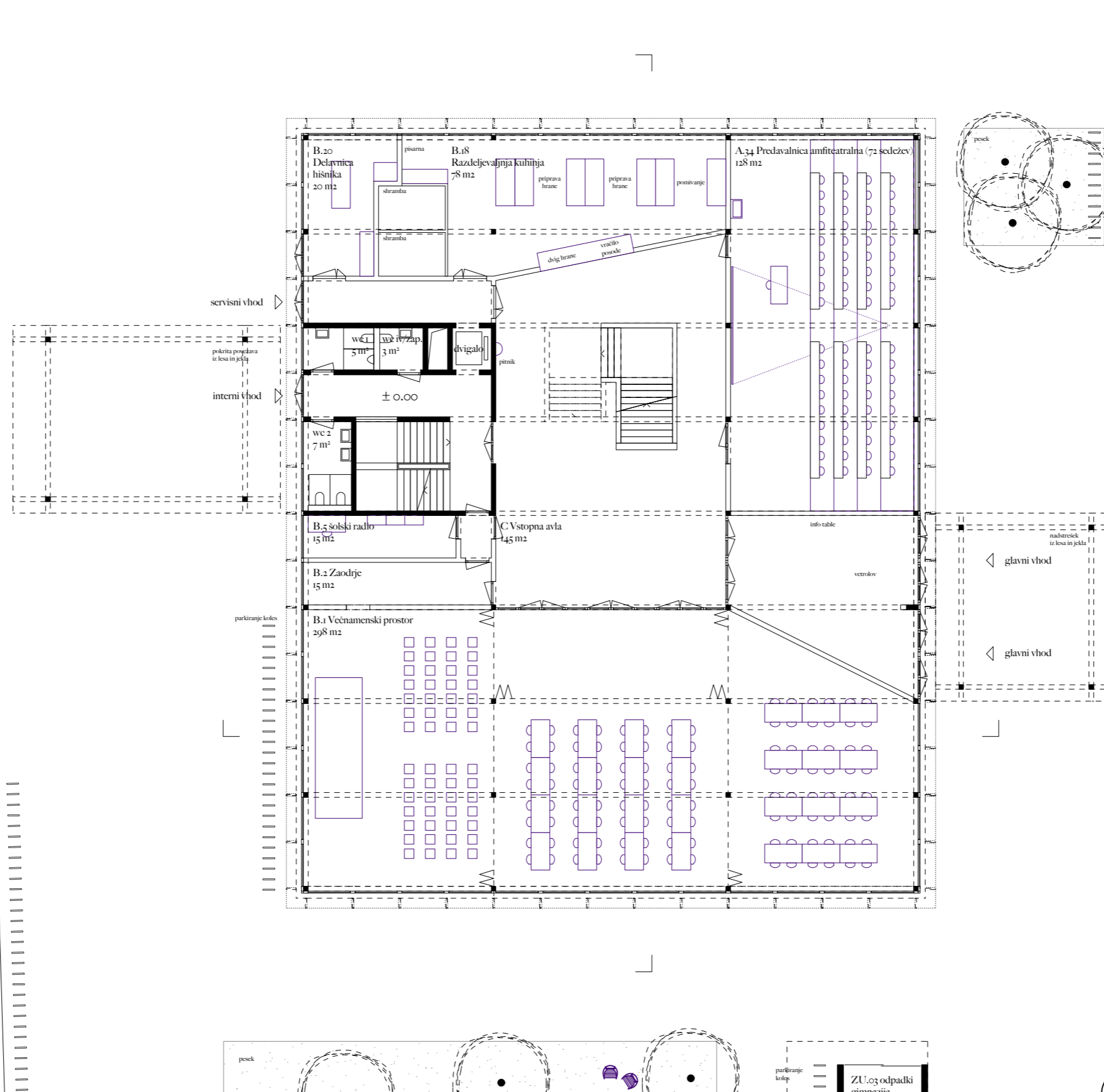


tloris kleti 1:200

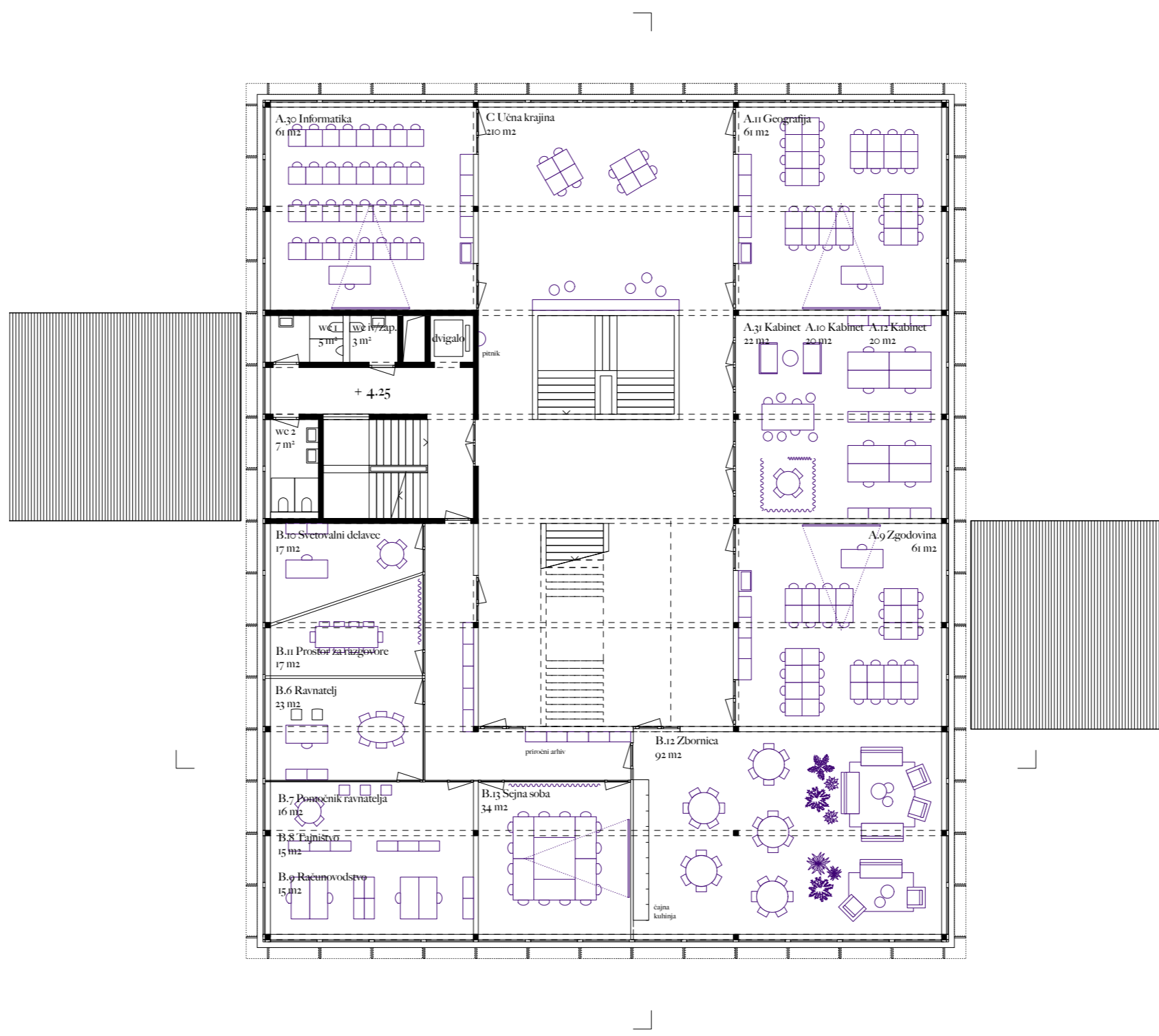
- specialne učilnice
- kuhinja
- avla
- večnamenski prostor
- komunikacije
- mladinska soba
- delavnica
- sanitarije



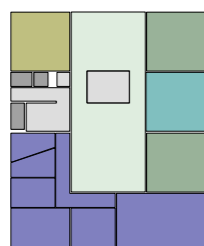
tloris pritličja 1:200



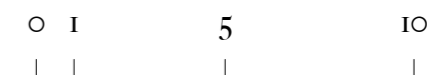


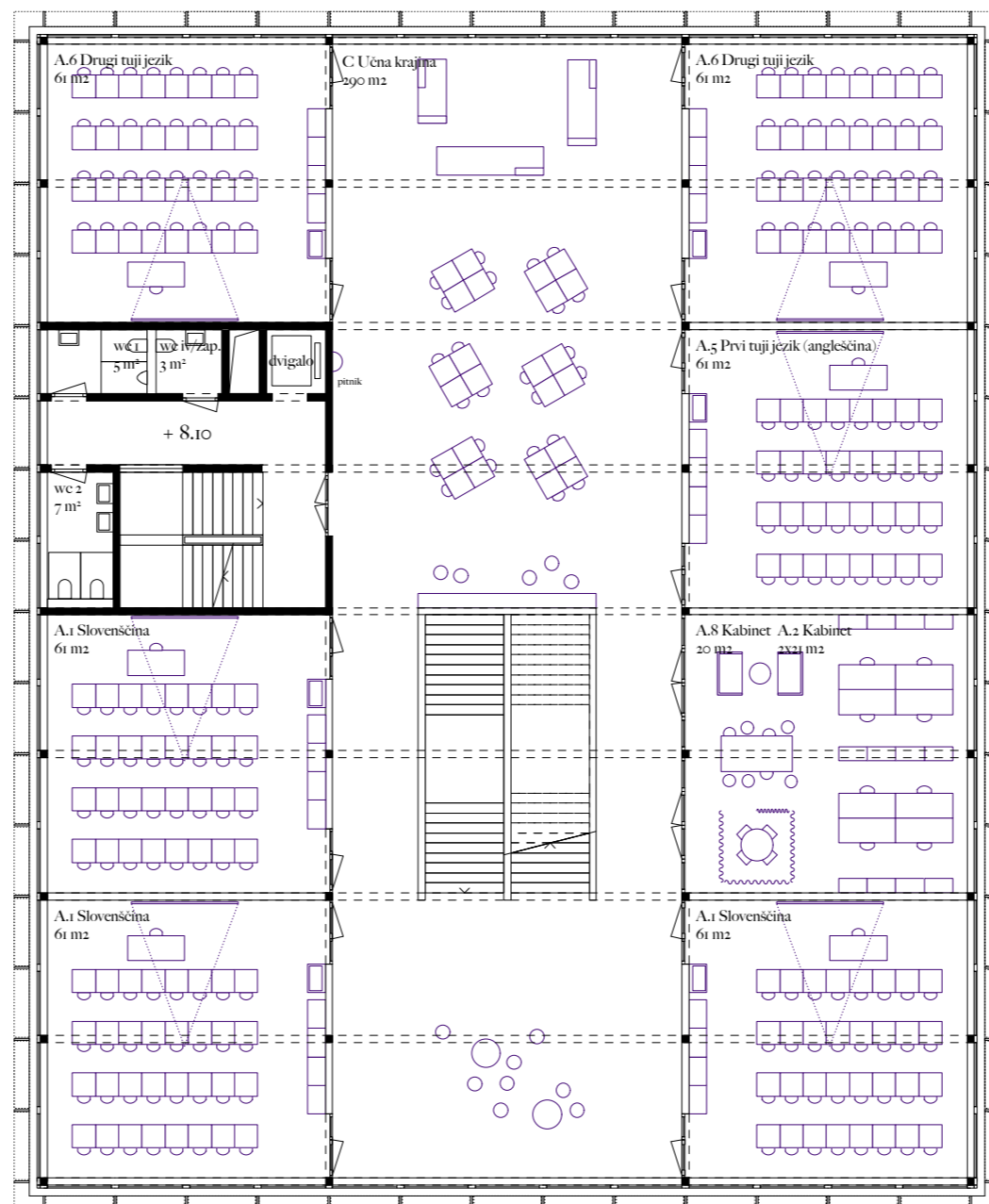
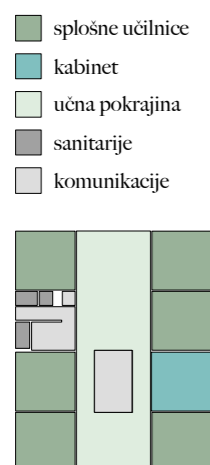


- splošne učilnice
- specialne učilnice
- kabinet
- učna pokrajina
- sanitarije
- komunikacije
- upravni prostori



tloris 1. nadstropja 1:200

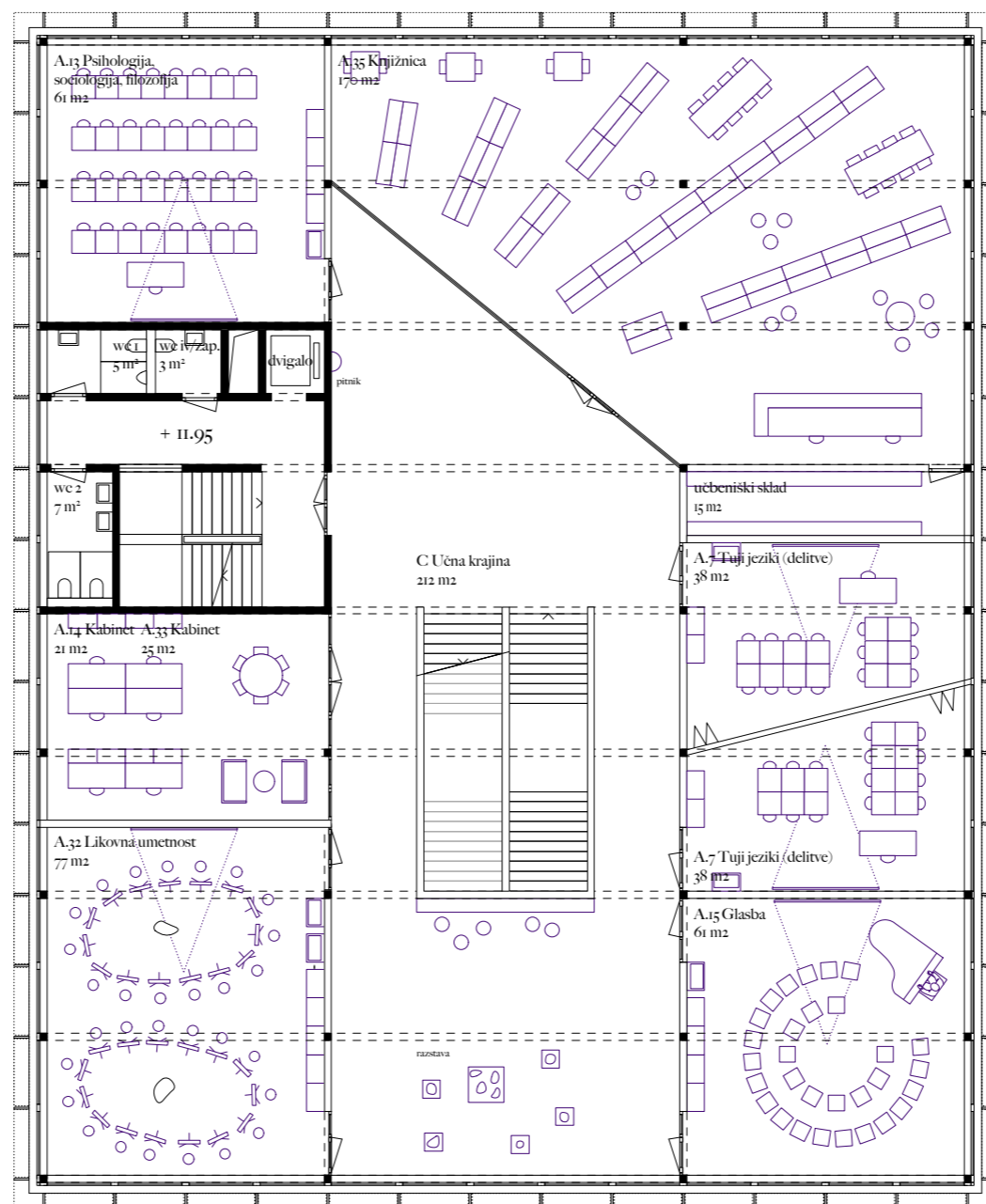
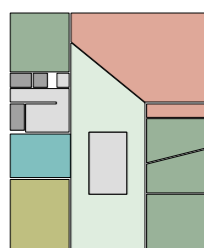




tloris 2. nadstropja 1:200



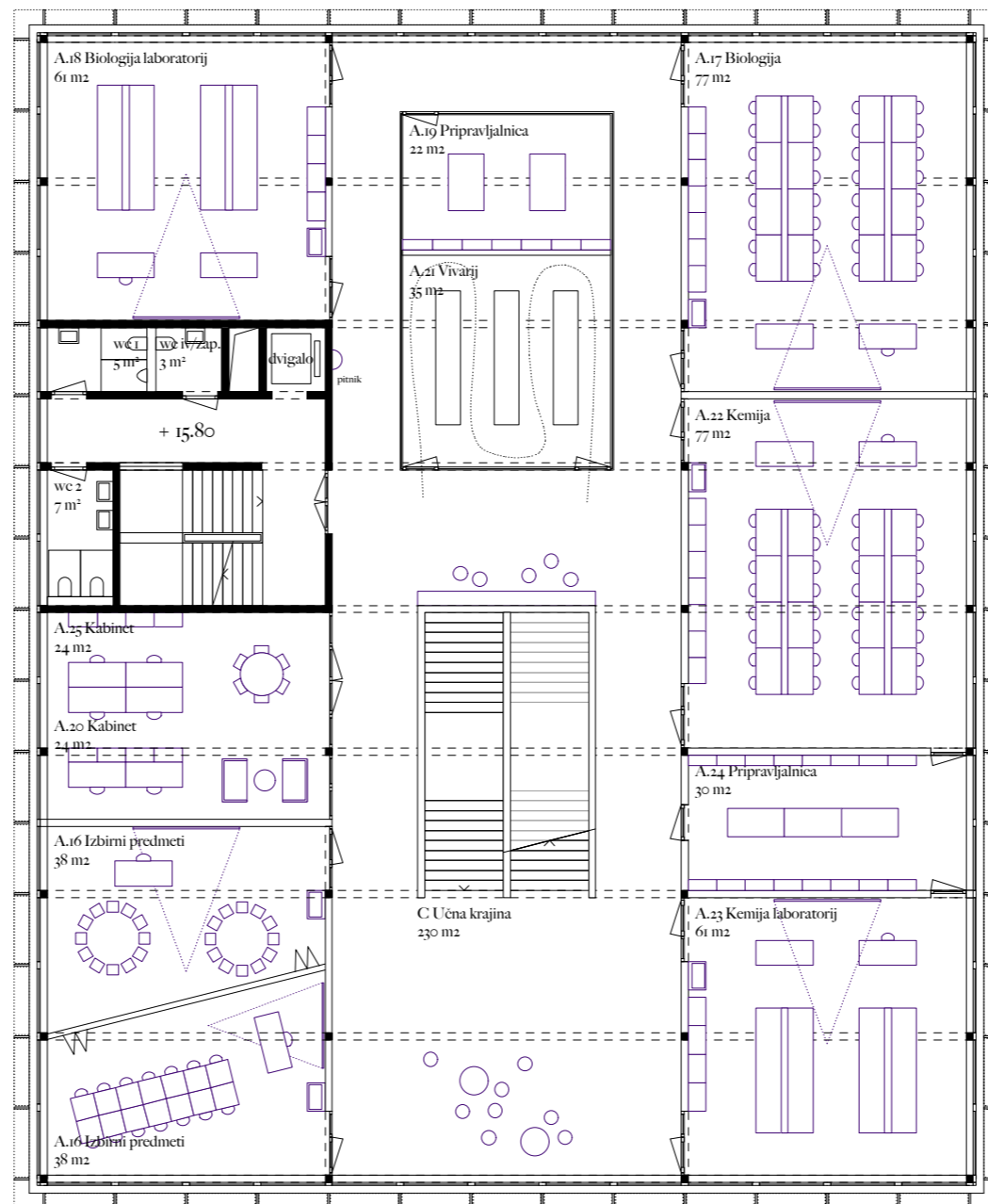
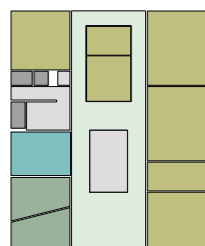
- splošne učilnice
- specialne učilnice
- kabinet
- učna pokrajina
- sanitarije
- komunikacije
- knjižnica



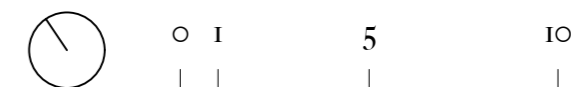
tloris 3. nadstropja 1:200



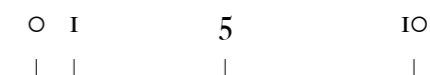
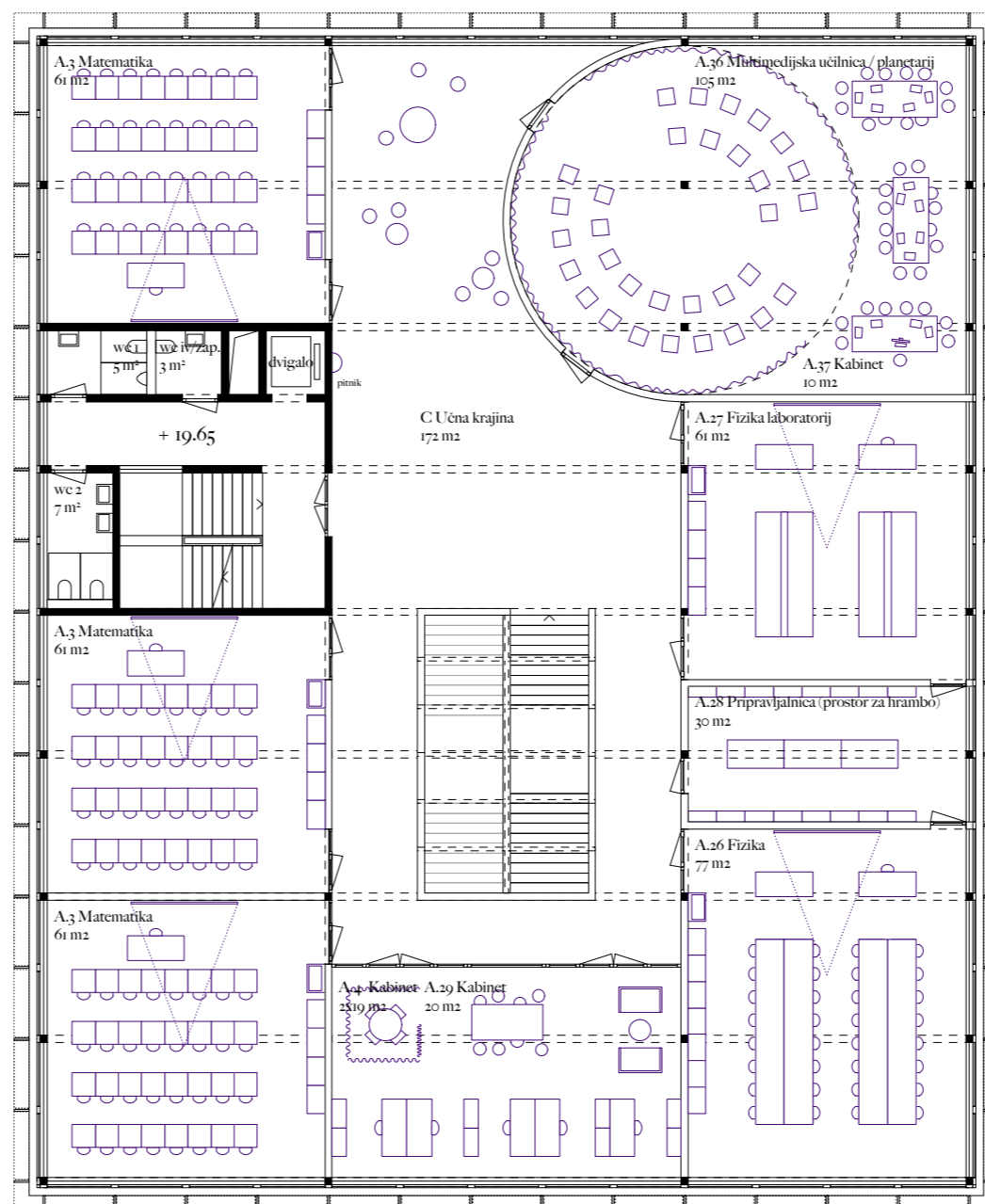
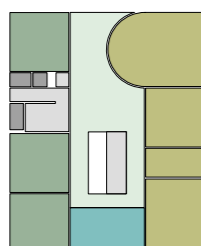
- splošne učilnice
- specialne učilnice
- kabinet
- učna pokrajina
- sanitarije
- komunikacije



tloris 4. nadstropja 1:200

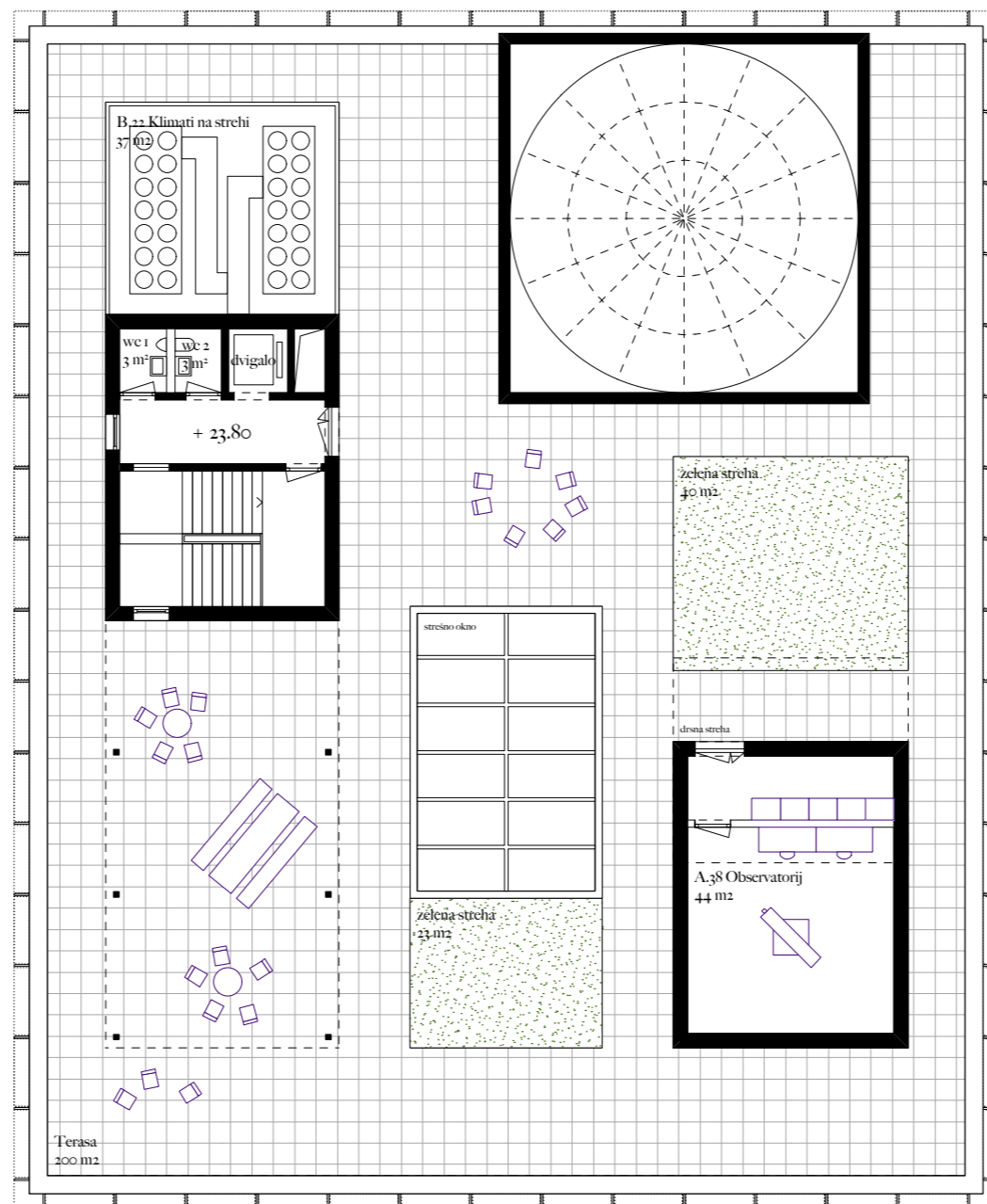
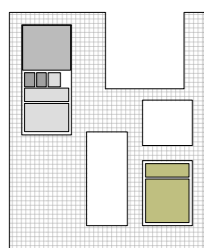


- splošne učilnice
- specialne učilnice
- kabinet
- učna pokrajina
- sanitarije
- komunikacije

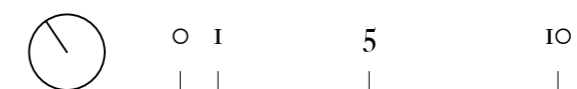


tloris 5. nadstropja 1:200

- komunikacije
- specialne učilnice
- sanitarije
- terasa



tloris strehe / tehnične etaže 1:200





vzdolžni prerez šole 1:200

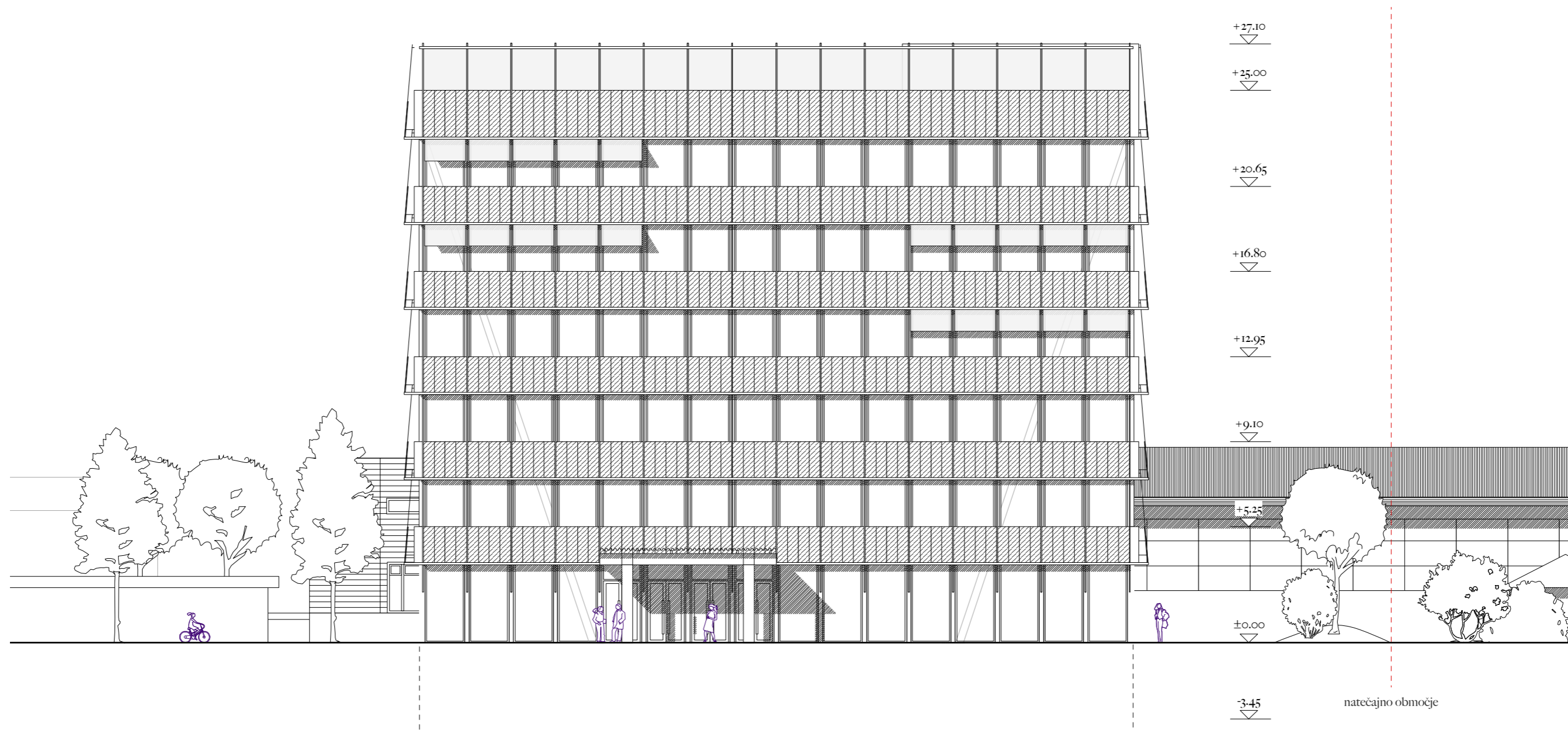


prečni prerez šole 1:200





jugozahodna fasada šole 1:200



jugovzhoda fasada šole 1:200

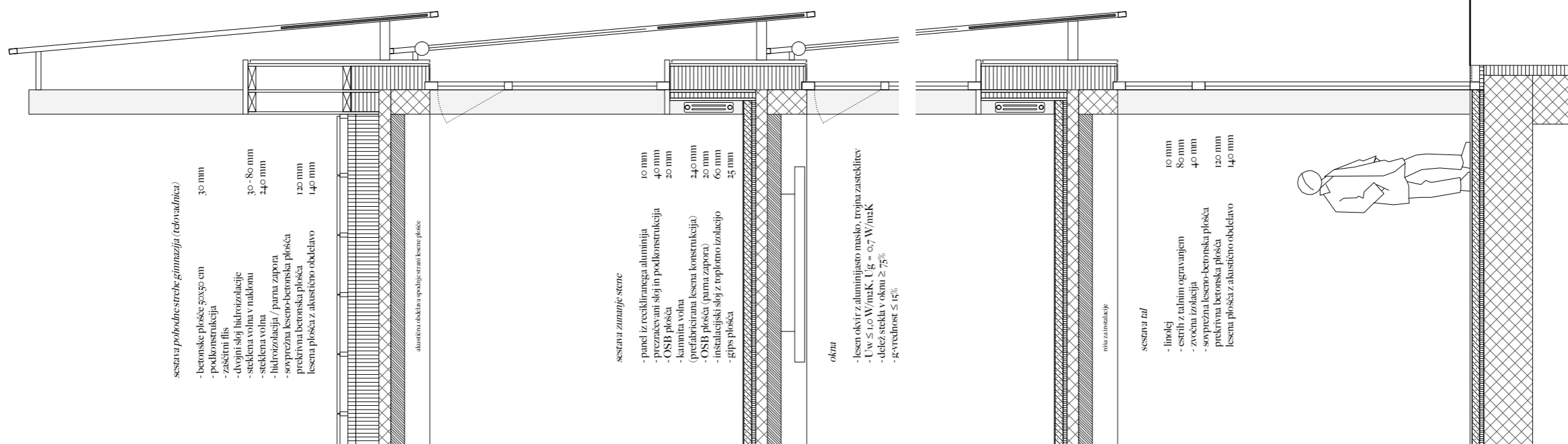
+26.95

+23.80

+19.65

+4.25

±0.00



*sestava pošolne strehe gimnazija (redovnica)*

- betonske plošče 5x30 cm 30 mm
- podkonstrukcija
- zaščitni filc
- dvojni sloj hidroizolacije 30 - 80 mm
- steklena volna v naklonu 240 mm
- hidroizolacija / parna zapora
- soprežna leseno-betonska plošča 120 mm
- prekrivna betonska plošča 140 mm
- lesena plošča z akustično obdelavo

akustični odtok na sprednji strani lesene plošče

*sestava zunanje stene*

- panel iz recikliranega aluminija 10 mm
- preizavevani sloj in podkonstrukcija 40 mm
- OSB plošča 20 mm
- kamnita volna 240 mm
- (prefabricirana lesena konstrukcija) 20 mm
- OSB plošča (parna zapora) 20 mm
- instalacijski sloj z toplotno izolacijo 60 mm
- gips plošča 25 mm

*okna*

- lesen okvir z aluminijasto masiko, trojna zasteklitev
- $U_w \leq 1,0 \text{ W/m}^2\text{K}$ ,  $U_g = 0,7 \text{ W/m}^2\text{K}$
- delež stekla v oknu  $\geq 75\%$
- $g$ -vrednost  $\leq 15\%$

niva z inzulacijo

*sestava tal*

- linolej 10 mm
- estrih z talnim ogravanjem 80 mm
- zvočna izolacija 40 mm
- soprežna leseno-betonska plošča 120 mm
- prekrivna betonska plošča 140 mm
- lesena plošča z akustično obdelavo



*Majhen stavbni odtis in kompaktna garaža zagotavljajo malo sive energije pri izkopu in veliko raščenega terena.*

Del parkirnih prostorov (36) je v garaži pod skupnimi površinami, ostali (40) so po območju, kolesarska mesta (334) so razporejena v grućah po obmoćju. V kleti gimnazije se nahajo zaklonišće zahtevanih dimenzij s potrebnimi izhodi na prosto. V kolikor bi se podzemni dostop do telovadnice izkazal za neracionalnega, bi bila racionalnejša varianta tovorno dvigalo ob severnem stopnišću, do katerega je sedaj Źe urejen intervencijski dostop.



Zelene strehe dopolnjujejo solarni paneli.



Ves beton je narejen iz recikliranega granulata.



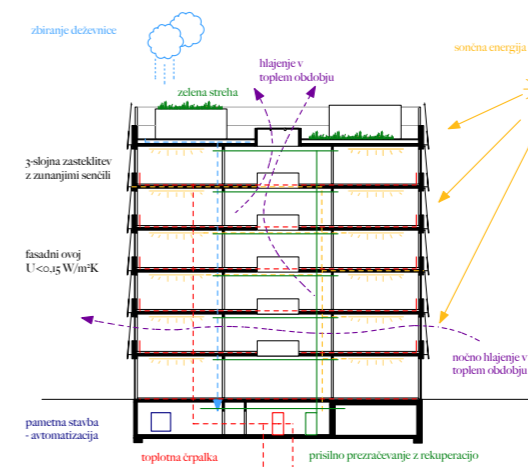
Sovprezna konstrukcija je v primerjavi z sano betonsko bistveno laŹja.



V stavbah je moćen poudarek na uporabi lesa, kjer je le to mogoće.

*Trajnostna in pametna gradnja, kot primer dobre prakse, za vse bodoće Źolarje.*

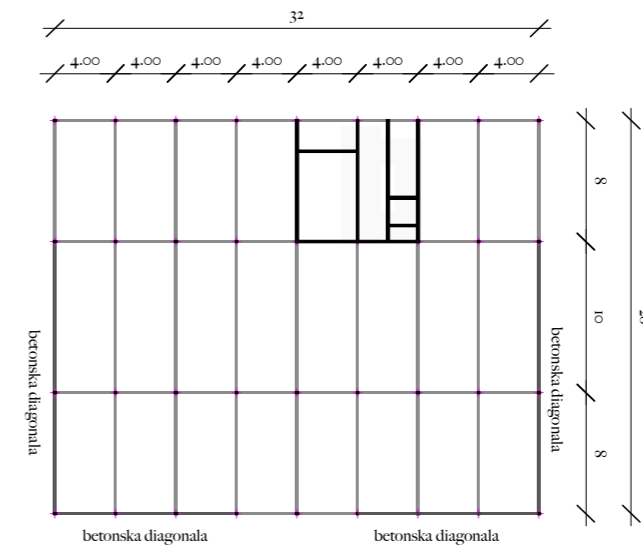
Dobra izolacija fasade, majhna toplotna prehodnost oken (z zunanjiimi senćili) in enostavne ter pametne instalacije omogoćajo, da sta obe Źoli zasnovani kot skoraj nić energijski stavbi. Sistemi kot so prisilno prezraćevanje z rekuperacijo, moćnost noćnega ohlajanja, ogrevanje s toplotno Ňrpalko zemlja/zrak-voda, zagotavljanje elektrike z lastnima sonćnima elektrarnama in njeno shranjevanje ter zbiranje deŹevnice omogoćajo, da sta objekta trajnostna kot tudi to, da so stroŹki vzdrŹevanja v primerjavi z investicijo nizki. Tako sta objekta primer dobre prakse trajnostne gradnje, ki jo Slovenija potrebuje. Pri gimnaziji je poseben poudarek namenjen zasnovi fasade. Tukaj je fasadni element sestavljen iz jeklene podkonstrukcije, kjer so montirani solarni paneli in vodila za zunanja senćila. Zunanja fasadna obloga iz recikliranega alumiinija Źiti objekt. Surova obdelava materialov zniŹuje stroŹke, hkrati pa daju objektu edinstven znaćaj. Objekt telovadnice pa definirajo okna, ki obkroŹajo celotno pritlićju ter tako dobro osvetljujejo telovadnico. Fasada nad pritlićjem je sestavljena iz recikliranih alu lamel, ki so delno perforirana (okna v nadstropju), hkrati pa daje vtis tanke obloge, ki objemo dvorano.



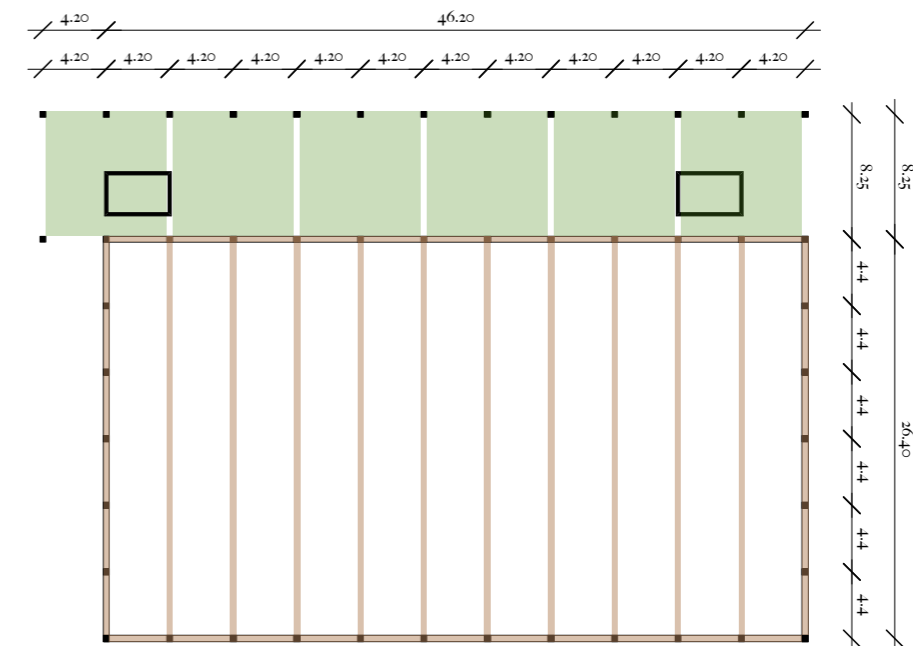
princip instalacije Źole/telovadnica

### *Konstruktivski sistemi in materiali za ekonomsko in okoljsko učinkovito gradnjo.*

Obe stavbi sta zasnovani na racionalen, fleksibilen in trajnosten način. Konstrukcija je primerno dimenzionirana, da zagotavlja horizontalno in vertikalno stabilnost. V gimnaziji, konstrukcija sovprežnih plošč iz lesenih nosilcev in tlačne betonske, strižno povezane plošče, zagotavlja premoščanje večjih razponov razdalje 8 m, ter hkrati zagotavlja dobro zvočno, udarno in požarno zaščito. V telovadnici nosilci iz križno-lepljenega lesa premoščajo razpone. Pri obeh stavbah, je uporabljen recikliran beton (star granulat - z namenom zmanjševanja izpustov CO<sub>2</sub>) in čimvečja uporaba lesa (suhomontažna konstrukcija, stavbno pohištvo, obloge) ter recikliranih materialov (fasadni paneli iz aluminija). Z racionalno zasnovo in izbranimi materiali bo tako možno po koncu življenske dobe objekt v veliki meri pravilno razgraditi in reciklirati.

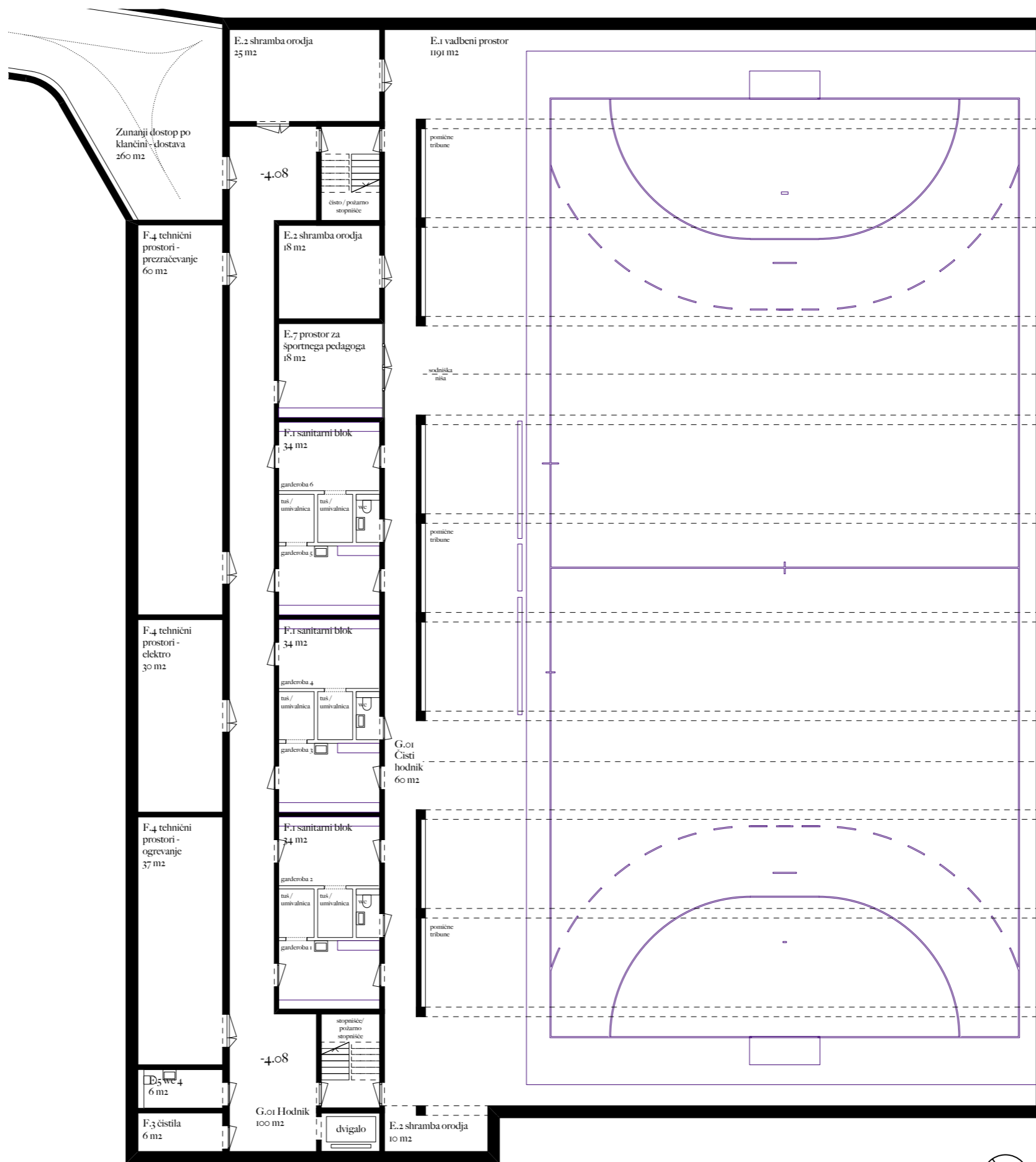
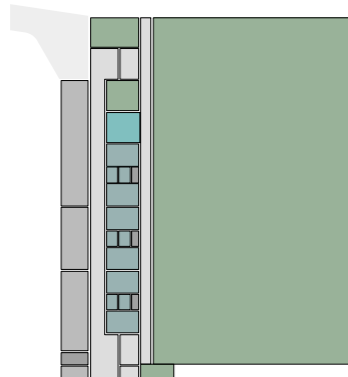


shema konstrukcije šole

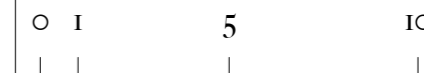


shema konstrukcije telovadnice

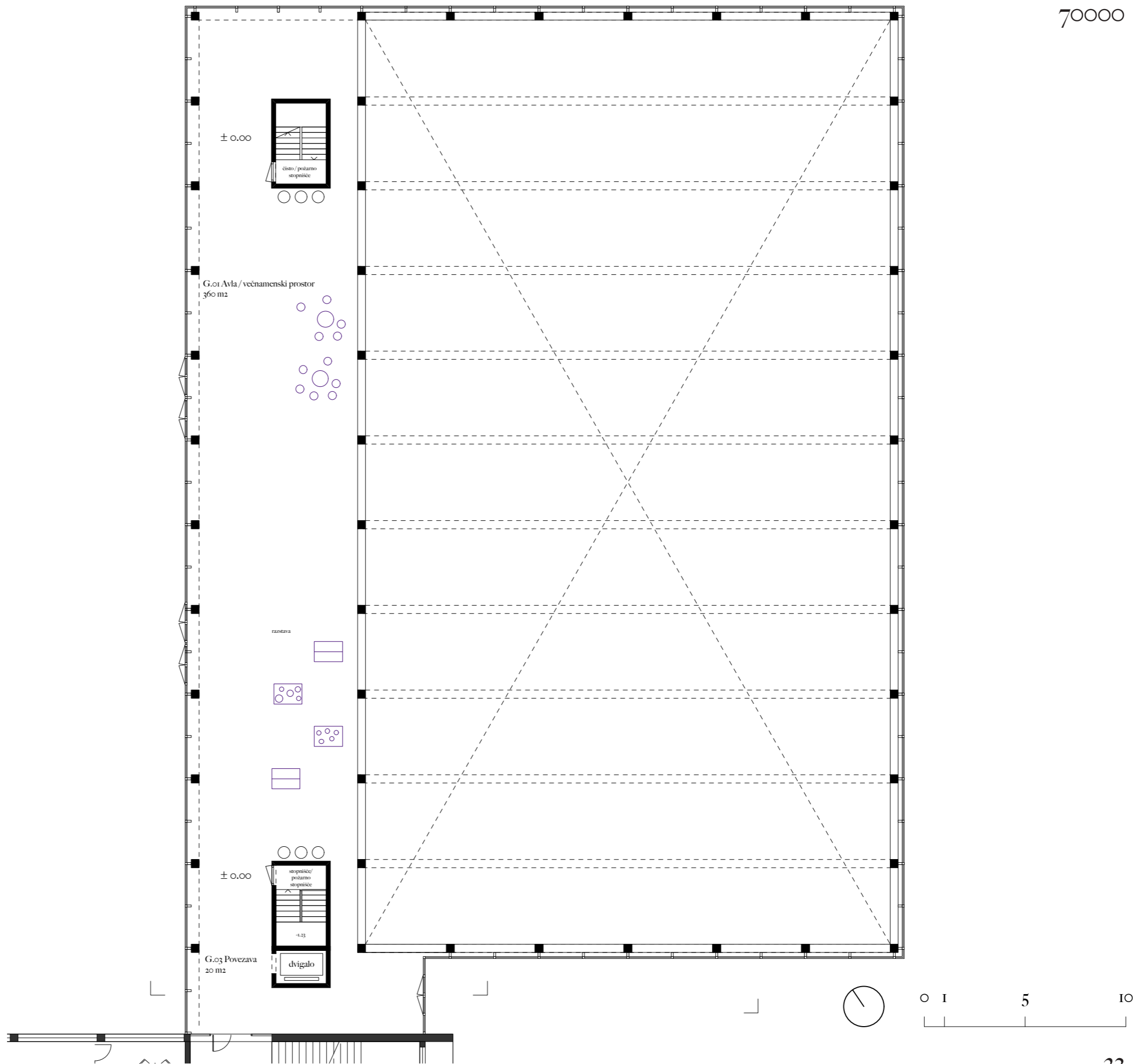
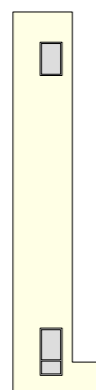
- vadbeni prostor
- kabinet
- tehnika
- sanitarije
- komunikacije
- garderoba



tloris kleti 1:200

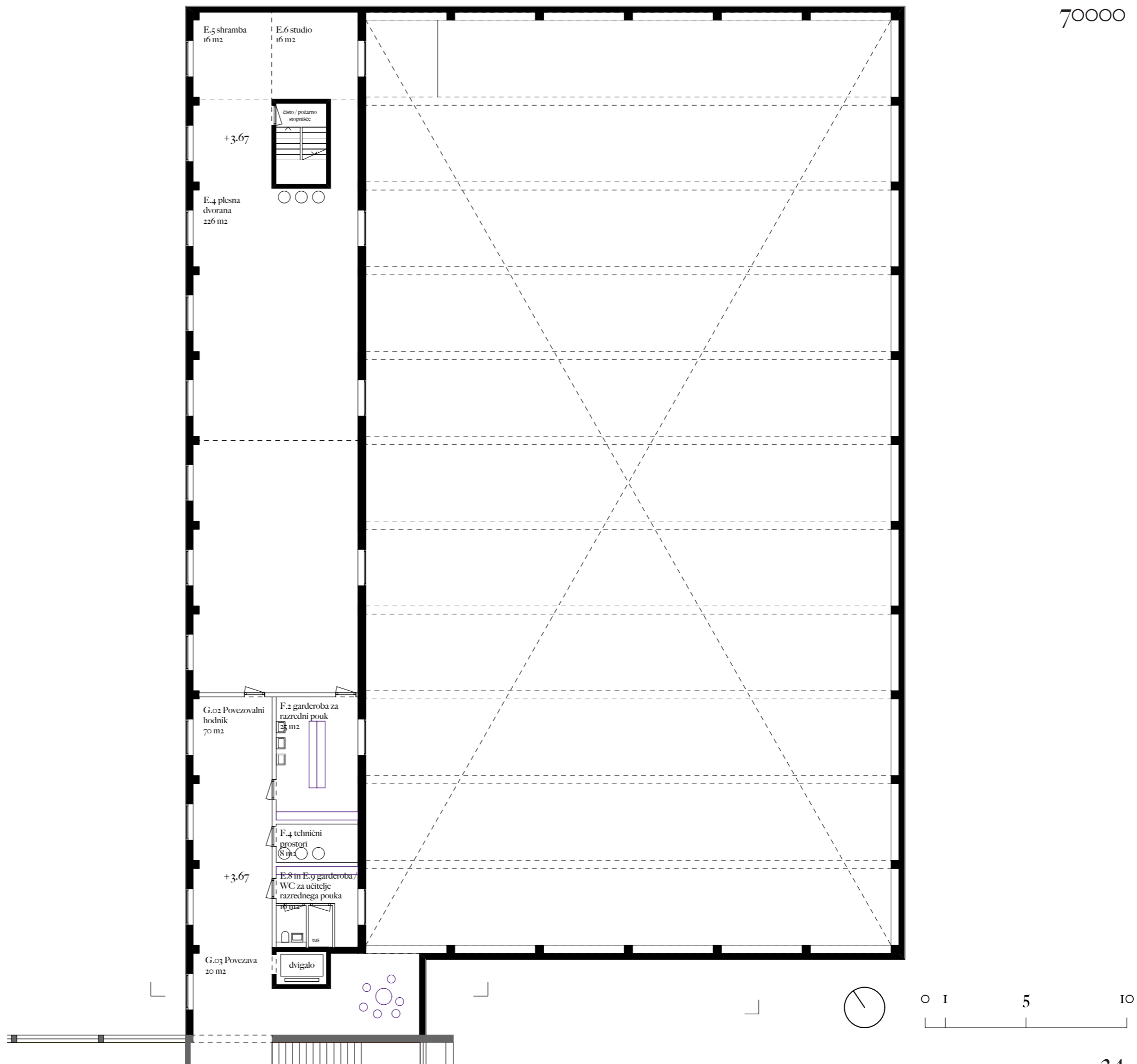


- večnamenski prostor
- komunikacije



tloris pritličja 1:200

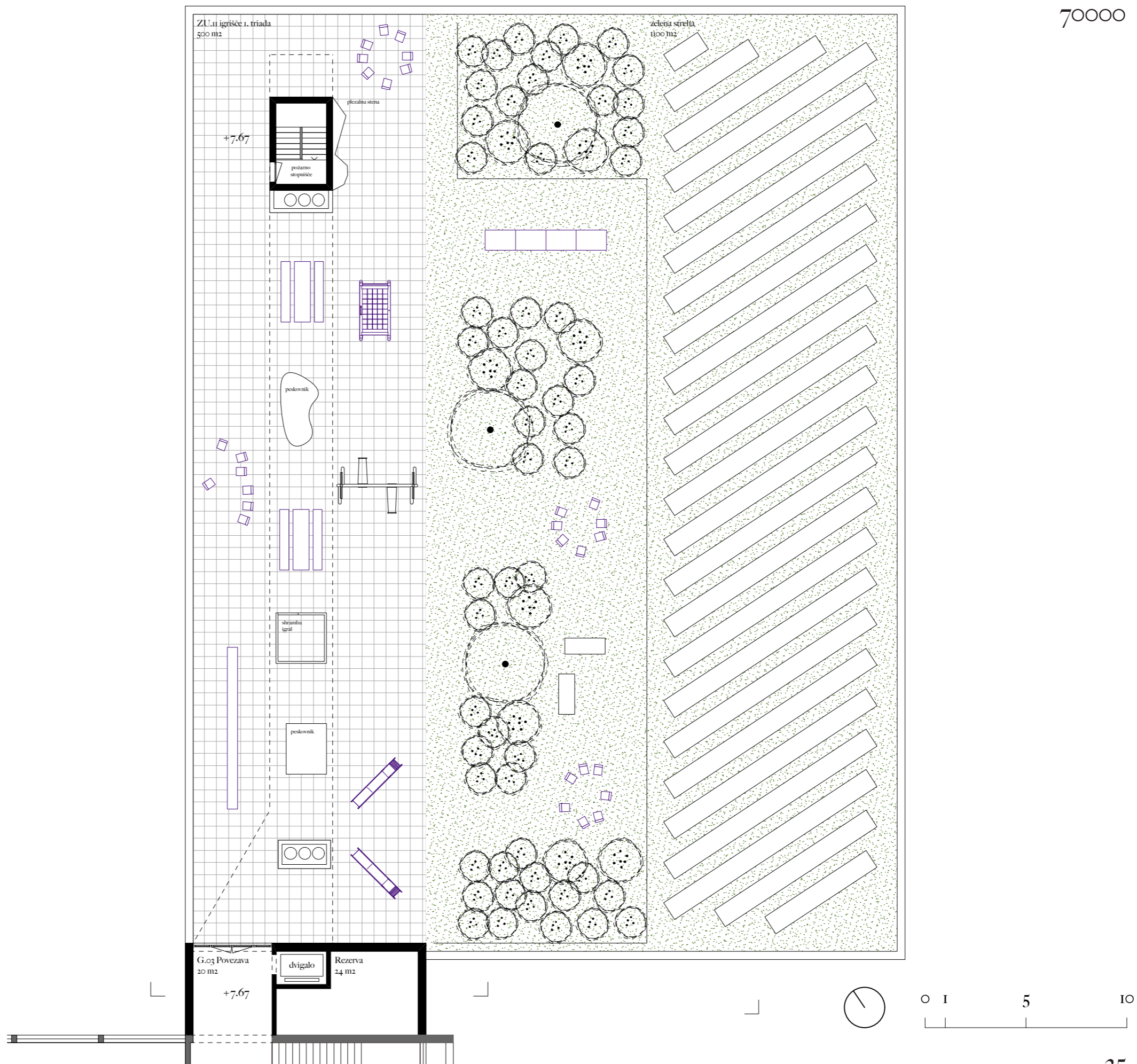
- vadbeni prostor
- garderoba
- tehnika
- sanitarije
- komunikacije



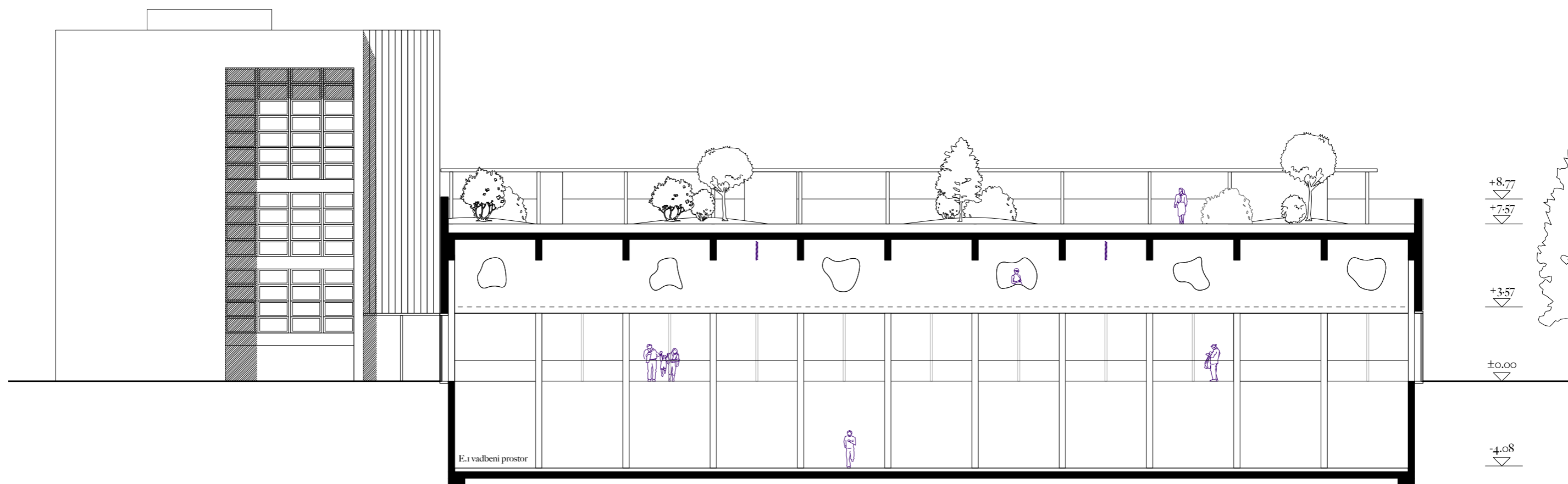
tloris 1. nadstropja 1:200



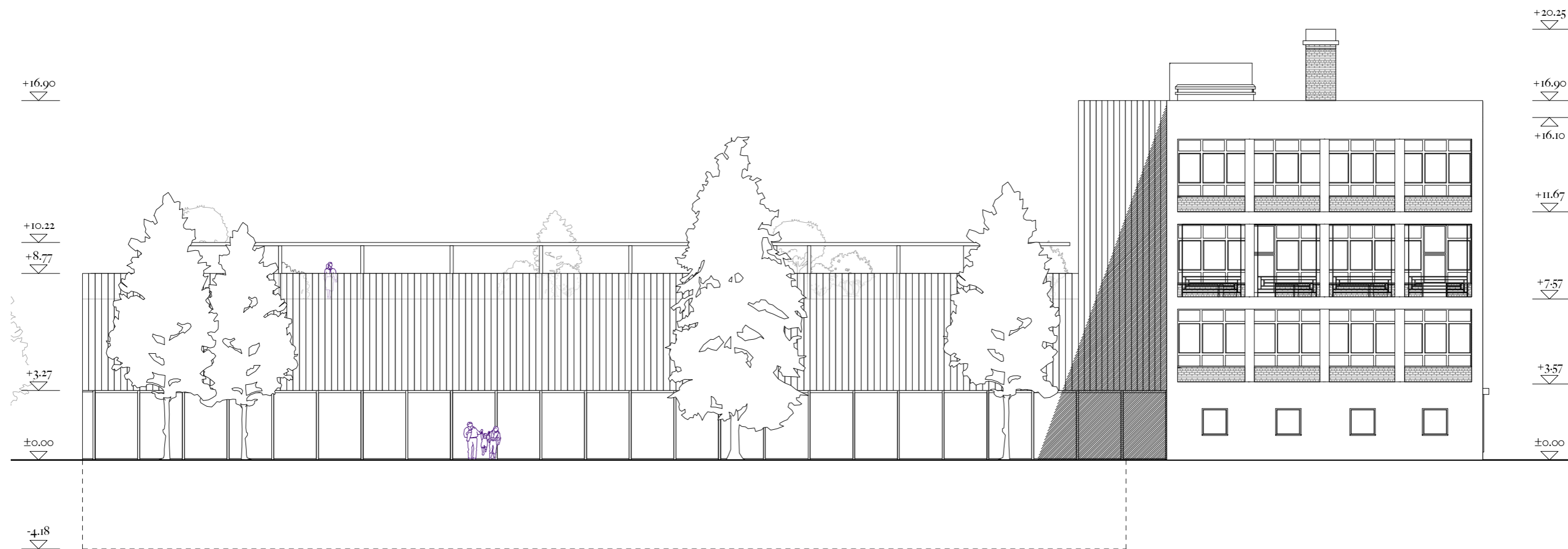
- komunikacije
- specialne učilnice
- sanitarije
- terasa



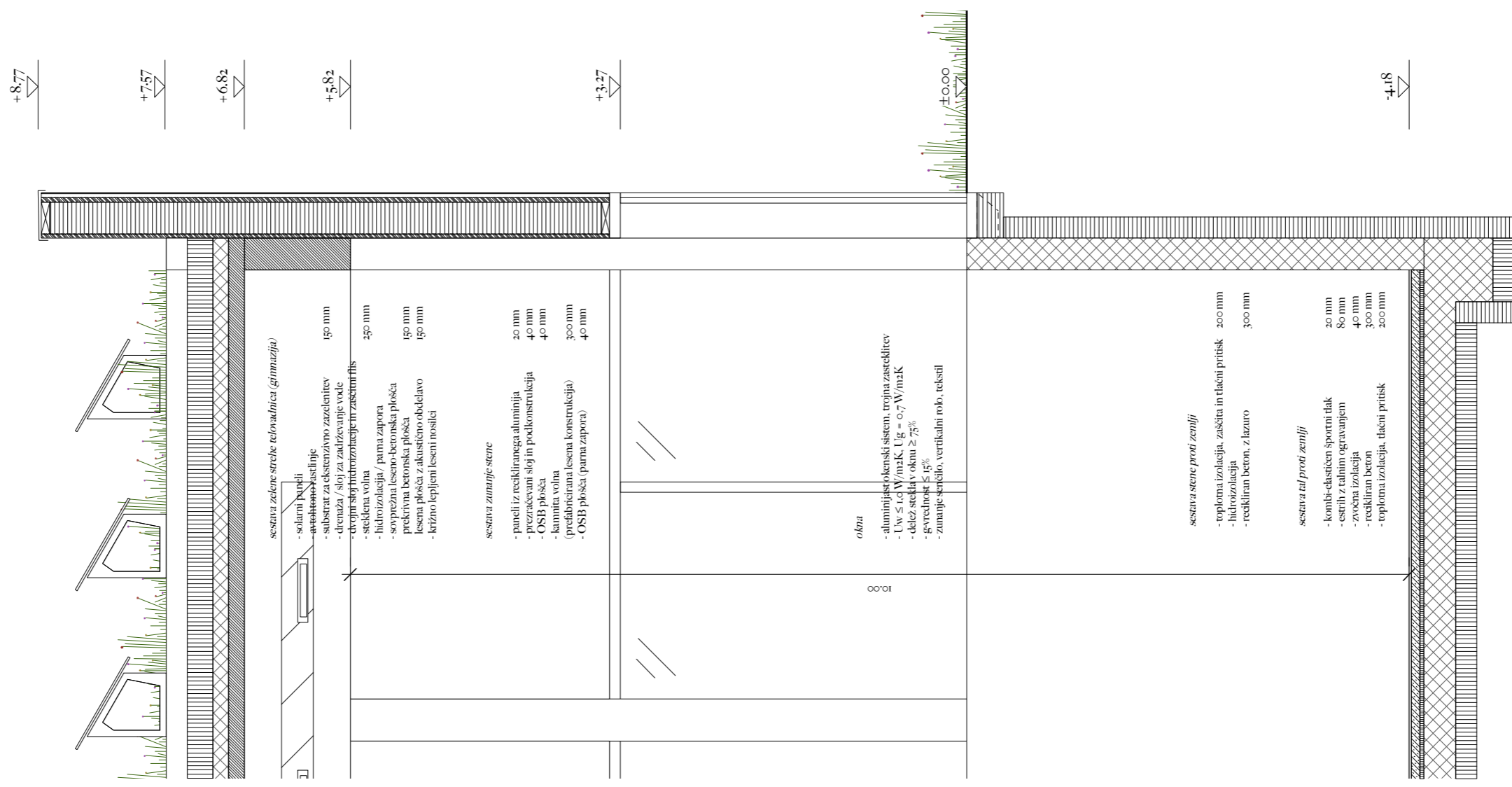
tloris 2. nadstropja 1:200



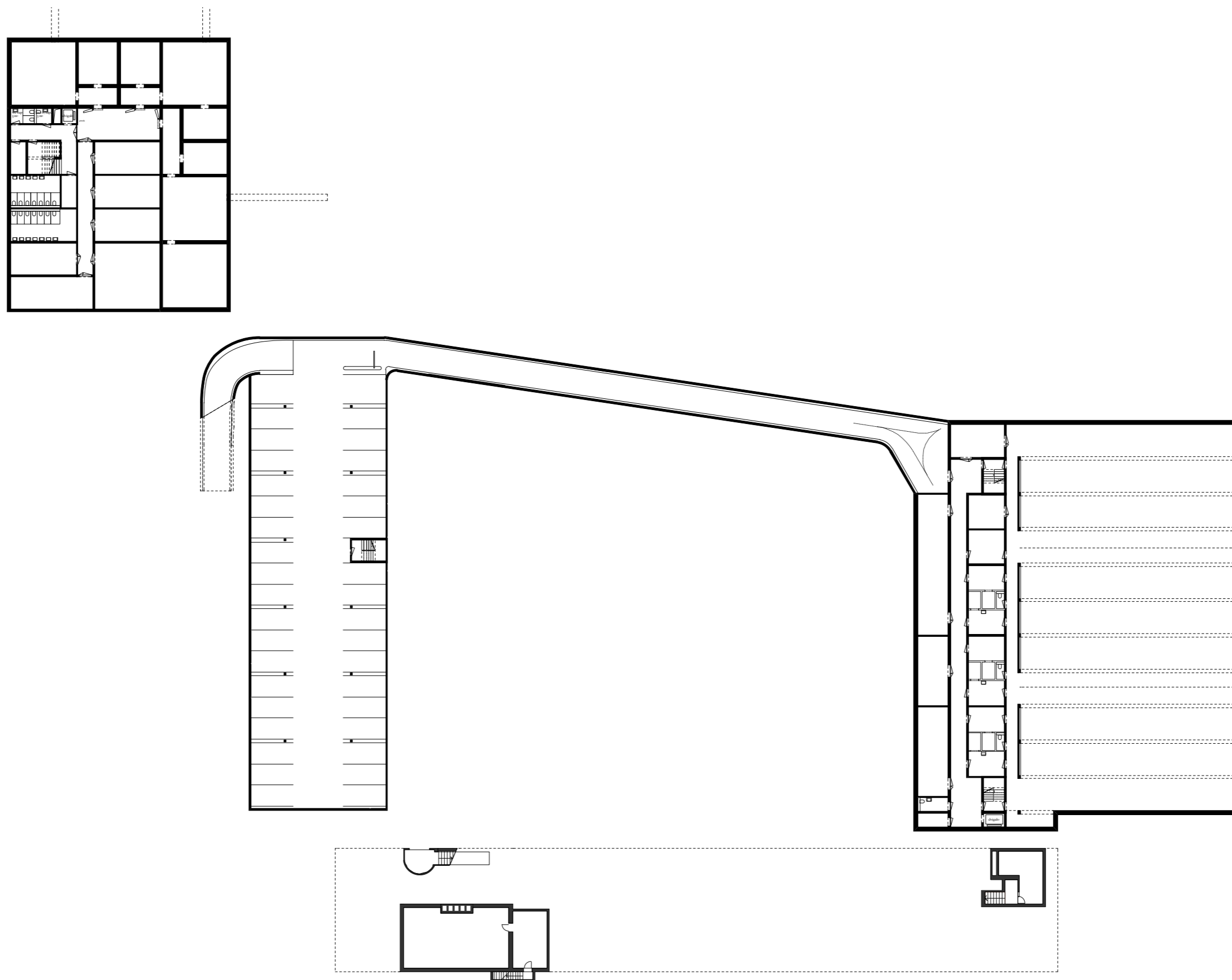
vzdolžni prerez telovadnice 1:200



severozahodna fasada telovadnice 1:200

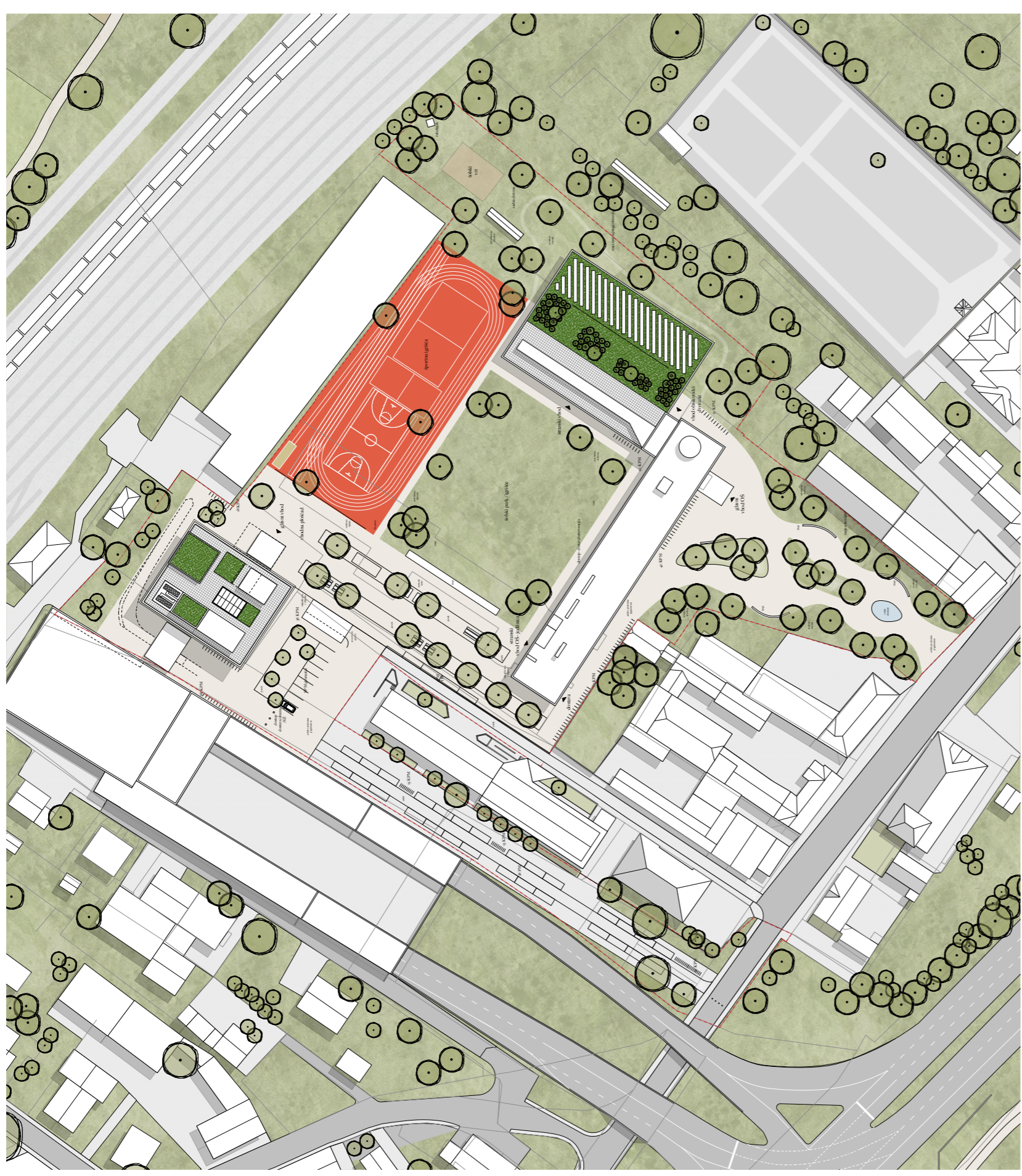


fasadni pas telovadnice 1:50



tloris kleti celotnega območja 1:500

*pomanjšani plakati*



situacija 1:500

**Osnovna šola, nova stavba gimnazije in nova telovadnica sestavljajo velik zunanji prostor, nasproje urejeni in razpršeni okolišča danes.**



Novi kompaktni volanen na novo definirani interakcijski prostori.

Narečajno območje leži na pomembnem simbolnem sčisti, zelence in avtoceste, na začrti oziroma koncu Ljubljane. Hrupo in prometno območje se živa z mirnim središčem nekdanje vasi. Cilj je urbanistično urediti območje kot celoto, umiriti promet ter zagotoviti varnost vseh uporabnikov ter povezati nove programe z urejeno zunanjjo unditvijo.

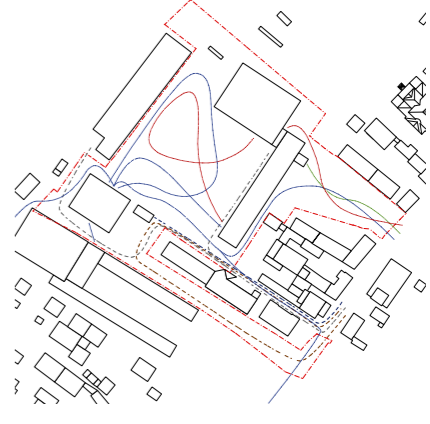


Programna shema narečajnega območja

Z odstranitvijo starih objektov se odpre celotno območje. Novi programi so postavljeni na rob ter tako definirajo nove robove prostora. Ustvarjen je velik zunanji prostor v osrednjem območju, ki pa se smiselno razčleni. Tako vsak del dobi svojo funkcijo in podobo. Vstopni park je vzdrževal osnovne šole povezan z glavno ploščadjo, ki vodi do vhoda v gimnazijo. Obe šoli, z športnimi igrišči in telovadnico, obkrožajo velik, večnamenski šolski park.

Celotno območje je dobro povezano ter varno urejeno. Cesta Ob zdravstvenem domu se spreminja v enosmerno cesto, ki se vije okoli doma. Ob šolah so urejena hitra parkirna mesta, pred gimnazijo pa tudi dostop do podzemne garaže. Le-ta je narejena z namenom razvrenititi okolico avtomobilov ter tako nuditi več prostora za pešce in kolesarje. Intervencijski dostopi so urejeni, kjer so potrebni, dostop do želenih tihov in skladišč

Drame pa je urejen na zahodnem delu, za gimnazijo. Enosmerno cesta se pri podvozu na novo priključuje na Prušnikovo ulico, ter tako močno pripomore k umirjanju prometa in varnosti učencev in ostalih uporabnikov prostora.

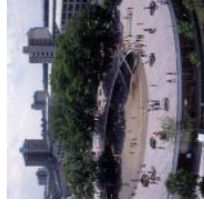


dostopi po narečajnem območju

**Volumni - kompaktno in ne členjeno, gosto in ne razpršeno, v višini in ne v širini.**

Cilji, nuditi čim več odprtega prostora za učence, pomeni graditi kompaktno volume, ki so postavljeni gosto, ob robovih, ter zmanjšati stavbni odtis na na JV in SZ stran od hrupa. Med učilnicami je vna pokrajina, prostor kjer se dogaja druženje, neformalno učenje, razstave... Drugi glavni element objekta je veliko stopnišče, ki povezuje nadstropja. V pritličju se nahajajo javni programi (vibla...), v 1. nadstropju so upravni prostori in družboslovni sklop, sledijo pa jezikovni, umetniški in dva naravoslovna sklopa skupaj z raziskovalnimi prostori, planetarijem ter observatorijem na strehi.

Gimnazija je grajenavšje (K-P+5+5) in nakopoudarila simbolno v prvemesto. Objekte je programsko členi po nadstropjih, kjer so učilnice pozicionirane na JV in SZ stran od hrupa. Med učilnicami je vna pokrajina, prostor kjer se dogaja druženje, neformalno učenje, razstave... Drugi glavni element objekta je veliko stopnišče, ki povezuje nadstropja. V pritličju se nahajajo javni programi (vibla...), v 1. nadstropju so upravni prostori in družboslovni sklop, sledijo pa jezikovni, umetniški in dva naravoslovna sklopa skupaj z raziskovalnimi prostori, planetarijem ter observatorijem na strehi.



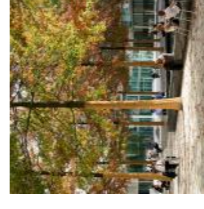
Strehi sta izkoriščeni in delovni program.

Strehi šolskih posetajev vna krajina.

Telovadnica je poiznjena v zemljo ter povezana z osnovno šolo v višjih nadstropjih. V kletni etaži je urejena vadbeno površina ter večina dodanega programa (gredarstvo, tehnika, dotera). Pritličje je urejeno kot velik prostor, večnamenska avla za pogostitve, razstave in podobno, kleti pa nudi dober pogled na vadbeno površino. V 1. nadstropju je manjša dvorana in garderoba za razredni pouk. V 2. nadstropju pa je dostop do parka na strehi, ki je namenjen samo za prvo triado. Tukaj so najmlajši učenci umaknjeni od preostalih uporabnikov v svoj lasten park.

**Členjeni prostori z jasno identiteto sestavljajo celovito urejeno okolico.**

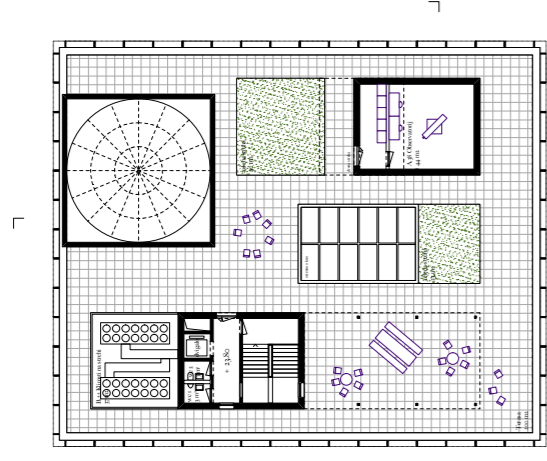
Veliko narečajno območje in različni pogoji posameznih delov zahtevajo členitev zunanje ureditve. V stopni park pred osnovno šolo je urejen z zelenimi zlativi in otoki, kjer so posajene cvetlične trate in avtohtona drevesa. Tlak je enoten po celotnem šolskem kompleksu, praskan asfalt z peščenim pigmentom. Svetel pigment zadržuje manj toplote, kleti pa material povezuje različne člene.



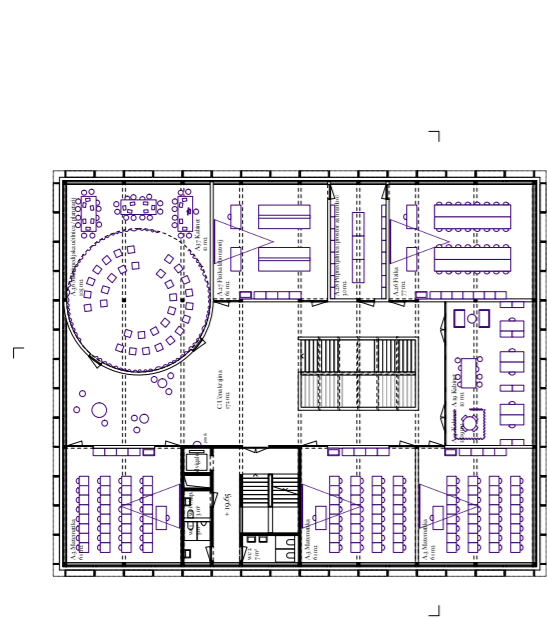
Drevesa v stopni strelbi nudijo senco.

Urejena okolica je pomembna za kralje.

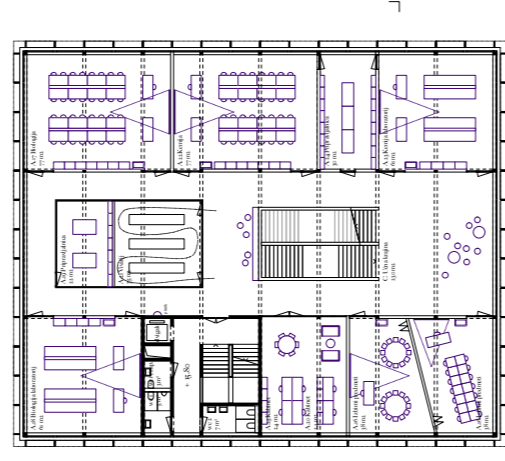
Ob stiku ceste in osnovne šole se pritrjuje šolska ploščad. Tukaj je urejen dvojni drevored, kjer klopi in mize za namizni tenis oživljajo prostor. Drevesa z viskomi stebli nudijo senco in ustvarjajo strubo nad ploščadjo, ki povezuje gimnazijo in osnovno šolo (pedilnico). Drevored se konča pred starbo gimnazije, kjer je ploščad vstopna točka za vhod. Ureditve okoli starbe gimnazije se razčleni, tako je na eni strani urejen manjši park, na hrbni strani sekundarni vhod ter davor, prostor proti železnici in stanovanjski hiši pa je višinsko razgiban in ozelenjen z cvetočim travnikom in drevesi. Osrednji del je velik park, ki nudi vsem učencem pomemben in kvaliteten zunanji prostor, z raznolikimi možnostmi uporabe (nogometno igrišče, prostor za polžavanje družabne igre). Zunanji športni igrišča so smiselno in kompaktno razporejena. Okolico telovadnice se vije šolski vrt, z mrežo neformalnih poti po cvetočem travniku in med mešanico avtohtoni in drugih sadnih dreves. Pomembna elementa sta tudi tebeljak in koziale, ki se nahajata na novem mestu.



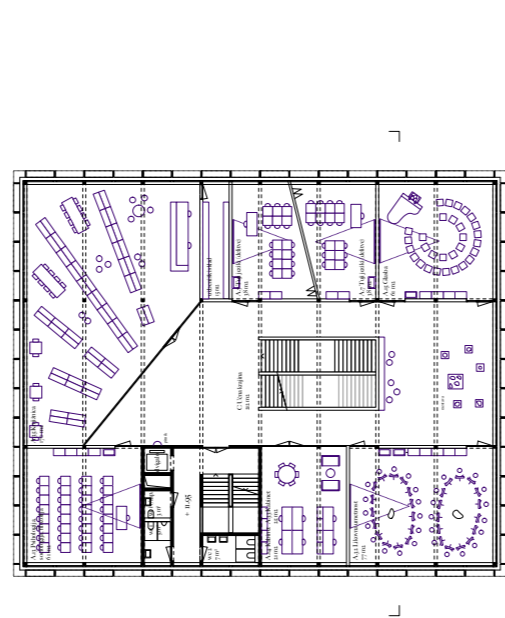
tloris strehe / tchnične enaže 1:200



tloris 5. nadstropja 1:200



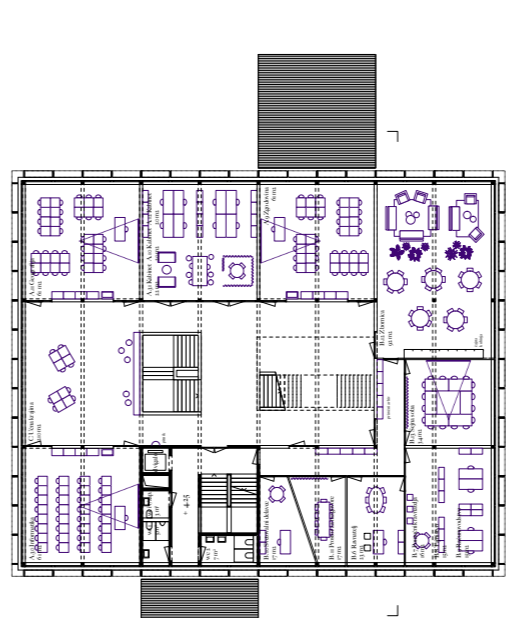
tloris 4. nadstropja 1:200



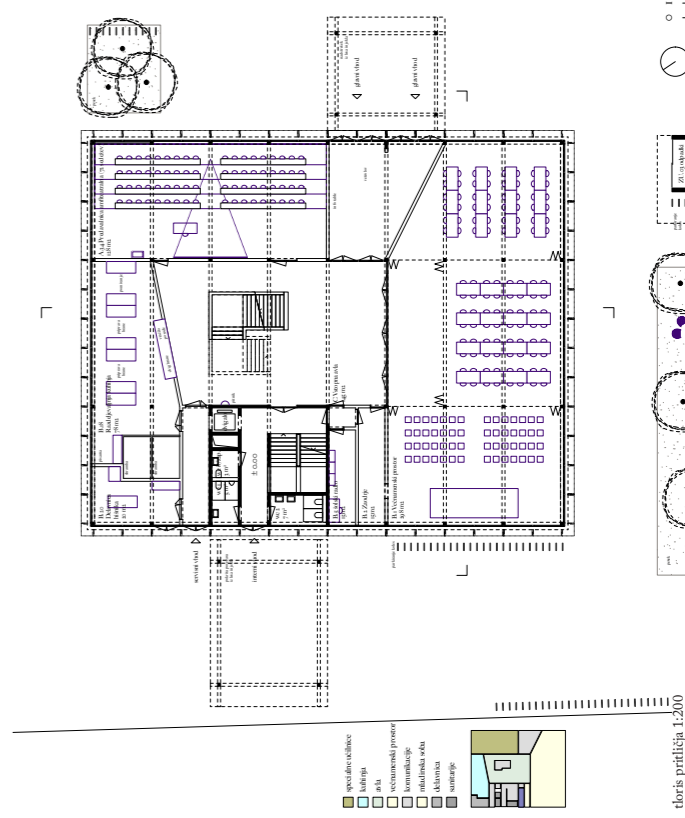
tloris 3. nadstropja 1:200



tloris 2. nadstropja 1:200



tloris 1. nadstropja 1:200

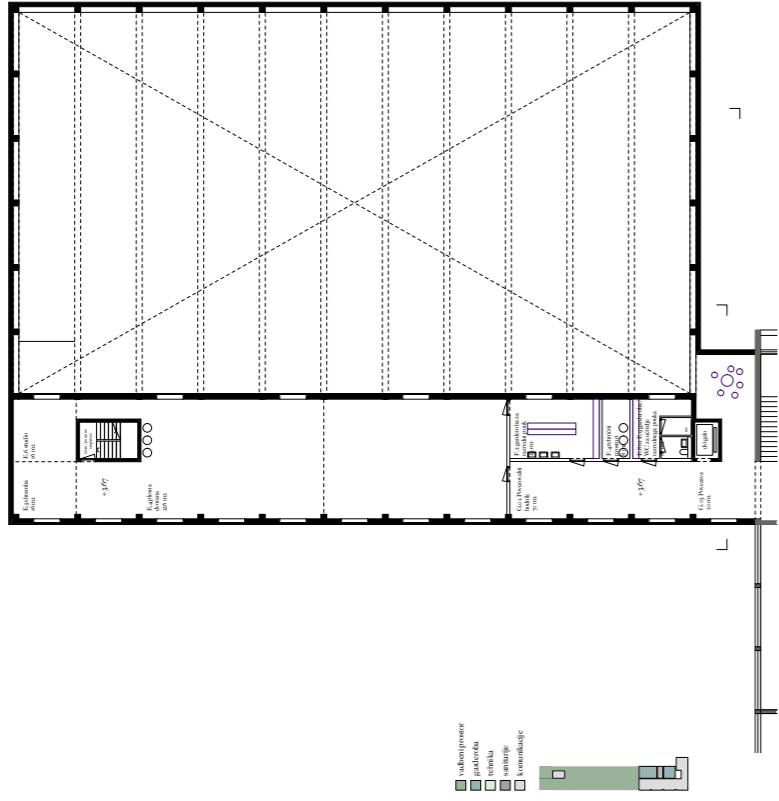


tloris pritličja 1:200

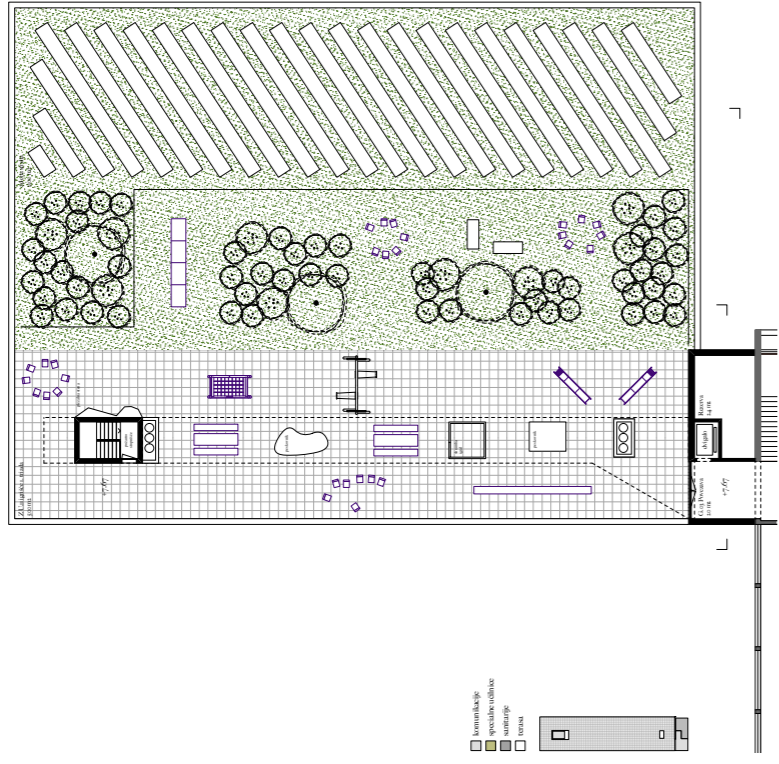
tloris kleti 1:200



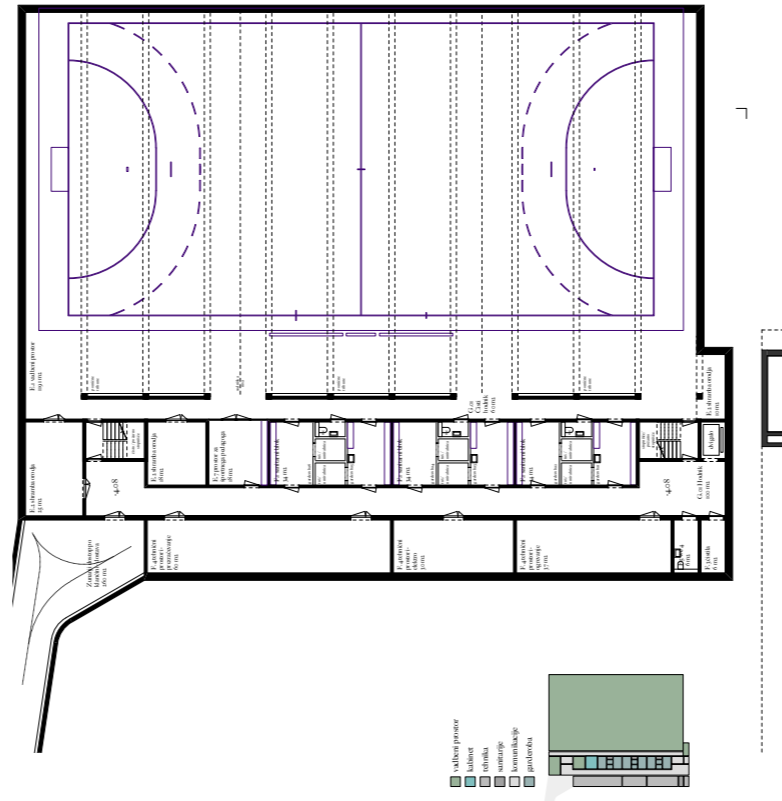




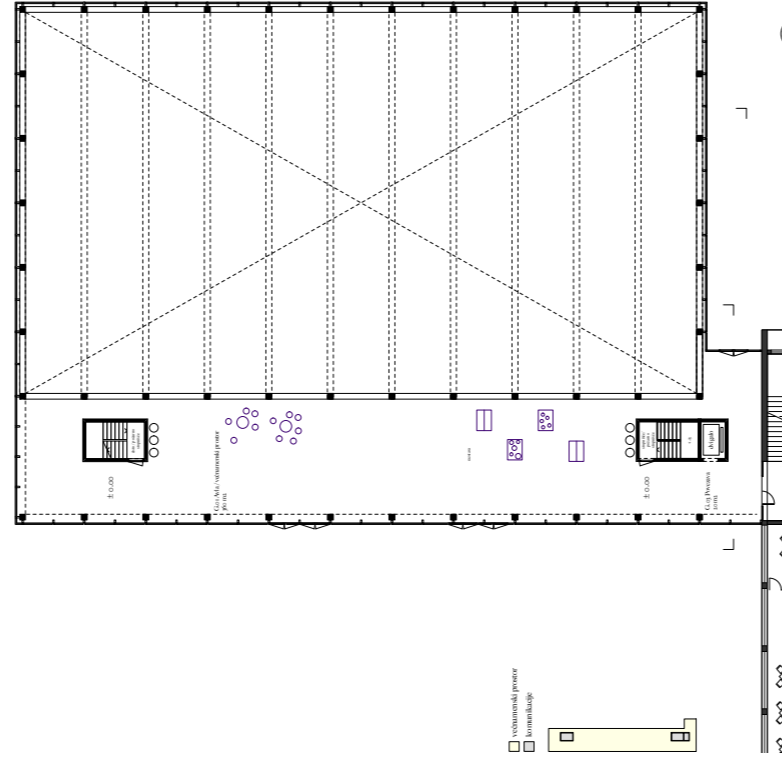
tloris 1. nadstropja 1:200



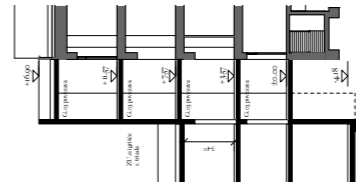
tloris 2. nadstropja 1:200



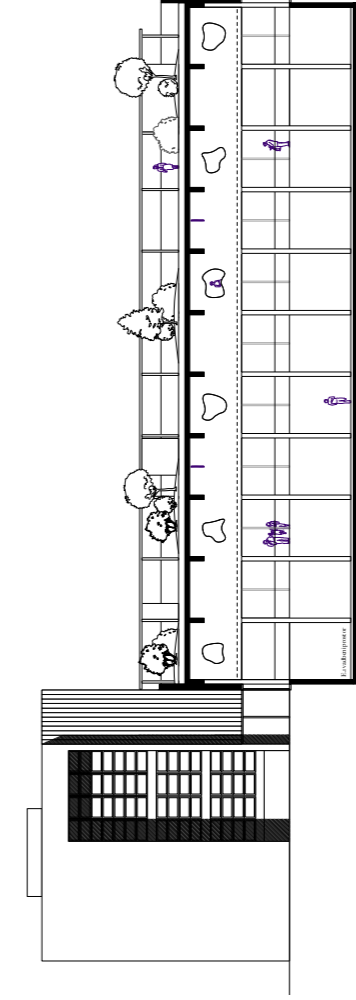
tloris 4. kleti 1:200



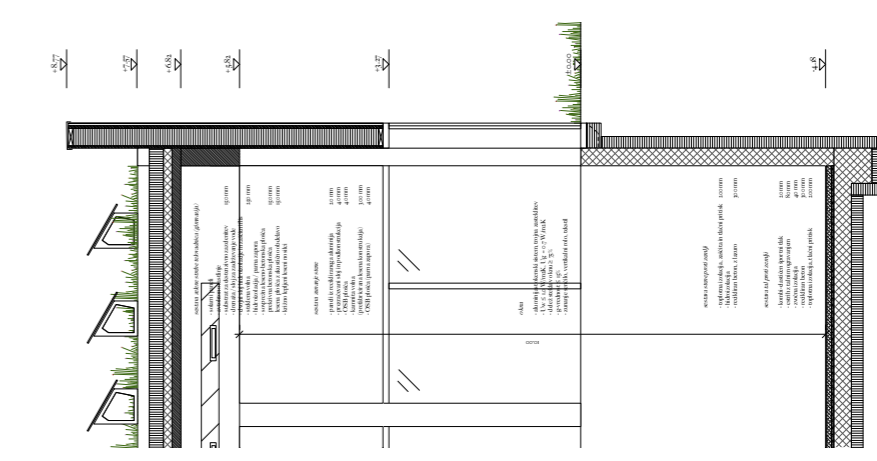
tloris pritličja 1:200



delni prerez 1:200



vzbožni prerez telovadnice 1:200



severozahodna fasada telovadnice 1:200



fasadni pas telovadnice 1:50

*tabela površin*

oznaka	prostor	NATEČAJNA NALOGA				NATEČAJNA REŠITEV				RAZLIKA
		šifra	velikost	šifra	velikost	šifra	velikost	šifra	velikost	
<b>GIMNAZIJA ŠENTVID</b>										
<b>A. PROSTORI ZA POUK</b>										
2'414										
2'968,8										
-554,8										
A.1	Slovensčina	3		60	180	3		61,0	183,0	3,0
A.2	kabinat	3		21	63	3		21,0	63,0	0,0
A.3	Matematika	3		60	180	3		61,0	183,0	3,0
A.4	kabinat	3		21	63	3		21,0	63,0	0,0
A.5	Prvi tuji jezik (angleščina)	1		60	60	1		61,0	61,0	1,0
A.6	Drugi tuji jezik	2		60	120	2		61,0	122,0	2,0
A.7	Tuj jezik (delovne)		2	60	60		2	61,0	61,0	0,0
A.8	kabinat		2	21	42		2	21,0	42,0	0,0
A.9	Zgodovina	1		60	60	1		61,0	61,0	1,0
A.10	kabinat	1		21	21	1		21,0	21,0	0,0
A.11	Geografija	1		60	60	1		61,0	61,0	1,0
A.12	kabinat	1		21	21	1		21,0	21,0	0,0
A.13	Psihologija, sociologija, filozofija	1		60	60	1		61,0	61,0	1,0
A.14	kabinat	1		21	21	1		21,0	21,0	0,0
A.15	šola	1		60	60	1		61,0	61,0	1,0
A.16	šolski predmet	2		40	80	2		41,0	82,0	2,0
<b>Specijske učilnice</b>										
A.17	Biologija	1		80	80	1		77,0	77,0	-3,0
A.18	Biologija laboratorij	1		60	60	1		61,0	61,0	1,0
A.19	Pripravljalnica (prostor za hrambo)	1		30	30	1		31,0	31,0	1,0
A.20	kabinat	1		24	24	1		23,0	23,0	-1,0
A.21	vešni	1		40	40	1		41,0	41,0	1,0
A.22	Kemija	1		80	80	1		77,0	77,0	-3,0
A.23	Kemija laboratorij	1		60	60	1		61,0	61,0	1,0
A.24	Pripravljalnica (prostor za hrambo)	1		30	30	1		31,0	31,0	1,0
A.25	kabinat	1		24	24	1		23,0	23,0	-1,0
A.26	Fizika	1		80	80	1		77,0	77,0	-3,0
A.27	Fizika laboratorij	1		60	60	1		61,0	61,0	1,0
A.28	Pripravljalnica (prostor za hrambo)	1		30	30	1		31,0	31,0	1,0
A.29	kabinat	1		24	24	1		23,0	23,0	-1,0
A.30	informatika	1		60	60	1		61,0	61,0	1,0
A.31	kabinat	1		24	24	1		23,0	23,0	-1,0
A.32	Likovna umetnost	1		80	80	1		77,0	77,0	-3,0
A.33	kabinat	1		24	24	1		23,0	23,0	-1,0
A.34	predavalnica amfiteatralna	1		140	140	1		138,0	138,0	-2,0
A.35	Knjižnica s kabinetom			182	182			181,0	181,0	-1,0
A.36	Multimedijna učilnica/predavalnica			110	110			109,0	109,0	-1,0
A.37	kabinat za multimedijne učilnice			24	24			23,0	23,0	-1,0
A.38	Observatorij na strehi			40	40			41,0	41,0	1,0
<b>A. SKUPAJ</b> 22 4 17 2'414 49% 22 4 17 2'968,8 6,4 14,8										
<b>B. OSTALI PROSTORI</b>										
1'461										
2'414,8										
-1'053,8										
B.1	Večnamenski prostor, jedilnica	720	0,4	n2/veljaka	288			288,0	288,0	0,0
B.2	Zgodnje	30		30	30			31,0	31,0	1,0
B.3	Garderoba - umetnost v zaklonišču	720	0,33	n2/veljaka (20m2)	60			60,0	60,0	0,0
B.4	Sanitarje	720	0,2	n2/veljaka	144			144,0	144,0	0,0
B.5	Mladinska soba (šolski radio)	1		21	21			21,0	21,0	0,0
B.6	šola			20	20			21,0	21,0	1,0
B.7	šola			16	16			16,0	16,0	0,0
B.8	šola			16	16			16,0	16,0	0,0
B.9	šola			16	16			16,0	16,0	0,0
B.10	šola			16	16			16,0	16,0	0,0
B.11	šola			16	16			16,0	16,0	0,0
B.12	šola			16	16			16,0	16,0	0,0
B.13	šola			16	16			16,0	16,0	0,0
B.14	šola			16	16			16,0	16,0	0,0
B.15	šola			16	16			16,0	16,0	0,0
B.16	Garderoba za čiščenje			8	8			8,0	8,0	0,0
B.17	Čista			10	10			10,0	10,0	0,0
B.18	Kuhinja/kuhinja			8	8			8,0	8,0	0,0
B.19	inventar/dramba (v kleti)			18	18			17,0	17,0	-1,0
B.20	Čistilnica			18	18			18,0	18,0	0,0
B.21	šola			18	18			18,0	18,0	0,0
B.22	šola			18	18			18,0	18,0	0,0
B.23	šola			18	18			18,0	18,0	0,0
<b>B. SKUPAJ</b> 1'461 29% 1'461,8 6,3 39,0										
<b>C. KOMUNIKACIJE</b>										
1'076										
1'473,8										
-397,8										
<b>A+B+C SKUPAJ</b> 4'941 100% 4'941,8 1,8 83,2										

oznaka	prostor	NATEČAJNA NALOGA			NATEČAJNA REŠITEV			RAZLIKA		
		šifra	velikost	šifra	velikost	šifra	velikost			
<b>TELOVADNICA OŠ ŠENTVID</b>										
<b>TELOVADNICA OSNOVNE ŠOLE</b>										
2'312,0										
2'378,0										
66,0										
<b>E. PROSTORI ZA IZVAJANJE POUKA</b>										
1'517,0										
1'529,0										
12,0										
E.01	vadbeni prostor	1		1174,0	1174,0	1		1191,0	1191,0	17,0
E.02	shramba orodja	1		64,0	64,0	1		55,0	55,0	-9,0
E.03	sodniška mola (v okviru vadbenega prostora)	1		22,0	22,0	1		0,0	0,0	-22,0
E.04	2. vadbeni prostor (plesna dvorana, borilnica)	1		196,0	196,0	1		226,0	226,0	30,0
E.05	shramba	1		12,0	12,0	1		16,0	16,0	4,0
E.06	studio	1		6,0	6,0	1		16,0	16,0	10,0
E.07	prostor za športnega pedagoga	1		23,0	23,0	1		17,0	17,0	-6,0
E.08	garderoba za učitelje razrednega pouka	1		10,0	10,0	1		8,0	8,0	-2,0
E.09	sanitarje za učitelje razrednega pouka	1		10,0	10,0	1		8,0	8,0	-2,0
<b>F. SPREMLJAJUČI PROSTORI</b>										
263,0										
259,0										
4,0										
F.01	sanitarni blok z wcji	3		36,0	108,0	3		34,0	102,0	-6,0
F.02	garderoba (brez wcjev) za razredni pouk	1		23,0	23,0	1		25,0	25,0	2,0
F.03	čistila	1		6,0	6,0	1		6,0	6,0	0,0
F.04	tehnični prostori	1		120,0	120,0	1		126,0	126,0	6,0
F.05	sanitarje za gibalno ovirane	1		6,0	6,0	1		6,0	6,0	0,0
<b>G. KOMUNIKACIJE</b>										
532,0										
590,0										
58,0										
G.01	kommunikacije telovadnice	1		130,0	130,0	1		520,0	520,0	390,0
G.02	povezovalni hodnik	1		30,0	30,0	1		70,0	70,0	40,0
G.03	dostop z dvigalom (K-P-3-N-5) in stopniščem (K-P)	6		62,0	372,0	6		20,0	120,0	-252,0
<b>SKUPAJ (E+F+G)</b>										
2'312,0										
2'378,0										
66,0										
<b>Z. ZUNANJI DOSTOP PO KLANČINI - DOSTAVA</b>										
170,0										
170,0										
0,0										

oznaka	ZUNANJE POVRŠINE	NATEČAJNA REŠITEV		
		količina	m2	Σ m2
<b>ZU ZUNANJA UREDITEV - CELOTNO OBMOČJE</b>				
17591,0				
<b>javne in servisne površine</b>				
7605,0				
ZU.01	ploščad pred vhodom gimnazije	1	2600,0	2600,0
ZU.02	dostop za avtomobile, parkirna mesta	1	1400,0	1400,0
ZU.03	prostor za odpadke gimnazije	1	15,0	15,0
ZU.04	prostor za odpadke osnovne šole	1	20,0	20,0
ZU.05	prostor za kolesa	1	350,0	350,0
ZU.06	peš poti	1	3200,0	3200,0
ZU.07	servisni vhod - OŠ	1	20,0	20,0
ZU.08	servisni vhod - gimnazija	1	20,0	20,0
ZU.09	dostava - telovadnica	1	209,0	209,0
<b>igrišča</b>				
3196,0				
ZU.10	športna igrišča (OŠ in gimnazija)	1	2556,0	2556,0
ZU.11	igrišče 1. triade osnovne šole	1	500,0	500,0
ZU.12	šolski vrt (OŠ)	1	140,0	140,0
<b>zelene površine*</b>				
6790,0				
ZU.13	zelene površine na raščenenem terenu	1	6790,0	6790,0
*FZP = 25% gradbene parcele gimnazije/OŠ				
<b>FAKTOR ZELENIH POVRŠIN NA RAŠČENEM TERENU</b>				
FZP	zelene površine raščenen teren		6790,0	m2
	natečajno območje		22'454,57	m2
	razmerje med zelenimi površinami in natečajnim območjem		30,2	%
<b>G. PODZEMNA GARAŽA</b>				
950,0				
G.01	podzemna garaža z uvozi in izvozi	1	950,0	950,0
<b>ŠTEVILO PARKIRNIH MEST</b>				
	število parkirnih mest na terenu		40	
	število parkirnih mest v podzemni garaži		36	
	Skupno število parkirnih mest		76	

*ocena investicije in ponudba*

<b>A/ Rušitev obstoječe šolske stavbe s telovadnico</b>		
<b>Vrsta del</b>	<b>Cena</b>	<b>EUR</b>
Idejna zasnova za pridobitev projektnih in drugih pogojev (IZP), izdelana na osnovi dopolnjenega natečajnega elaborata in ki vsebuje vse elemente IDP		<b>2.975,00</b> EUR
Izdelava projektne dokumentacije za pridobitev mnenj in gradbenega dovoljenja (DGD)		<b>1.850,00</b> EUR
Izdelava projektne dokumentacije za izvedbo gradnje (PZI)		<b>4.675,00</b> EUR
<b>Skupaj cena vseh del brez DDV</b>		<b>9.500,00</b> EUR
22 % DDV		<b>2.090,00</b> EUR
<b>SKUPAJ Z DDV</b>		<b>11.590,00</b> EUR

<b>C/ Novogradnja telovadnice osnovne šole Šentvid</b>		
<b>Vrsta del</b>	<b>Cena</b>	<b>EUR</b>
Idejna zasnova za pridobitev projektnih in drugih pogojev (IZP), izdelana na osnovi dopolnjenega natečajnega elaborata in ki vsebuje vse elemente IDP		<b>121.267,20</b> EUR
Izdelava projektne dokumentacije za pridobitev mnenj in gradbenega dovoljenja (DGD)		<b>30.316,80</b> EUR
Izdelava projektne dokumentacije za izvedbo gradnje (PZI) z notranjo opremo		<b>151.584,00</b> EUR
<b>Skupaj cena vseh del brez DDV</b>		<b>303.168,00</b> EUR
22 % DDV		<b>66.696,96</b> EUR
<b>SKUPAJ Z DDV</b>		<b>369.864,96</b> EUR

<b>B/ Novogradnja stavbe Gimnazije Šentvid</b>		
<b>Vrsta del</b>	<b>Cena</b>	<b>EUR</b>
Idejna zasnova za pridobitev projektnih in drugih pogojev (IZP), izdelana na osnovi dopolnjenega natečajnega elaborata in ki vsebuje vse elemente IDP		<b>165.621,40</b> EUR
Izdelava projektne dokumentacije za pridobitev mnenj in gradbenega dovoljenja (DGD)		<b>47.320,40</b> EUR
Izdelava projektne dokumentacije za izvedbo gradnje (PZI) z notranjo opremo		<b>189.281,60</b> EUR
Izdelava projektne dokumentacije izvedenih del (PID)		<b>70.980,60</b> EUR
<b>Skupaj cena vseh del brez DDV</b>		<b>473.204,00</b> EUR
22 % DDV		<b>104.104,88</b> EUR
<b>SKUPAJ Z DDV</b>		<b>577.308,88</b> EUR

<b>D/ Zunanje skupne športne površine Gimnazije in Osnovne šole</b>		
<b>Vrsta del</b>	<b>Cena</b>	<b>EUR</b>
Idejna zasnova za pridobitev projektnih in drugih pogojev (IZP), izdelana na osnovi dopolnjenega natečajnega elaborata in ki vsebuje vse elemente IDP		<b>10.446,00</b> EUR
Izdelava projektne dokumentacije za pridobitev mnenj in gradbenega dovoljenja (DGD)		<b>2.611,50</b> EUR
Izdelava projektne dokumentacije za izvedbo gradnje (PZI) z opremo		<b>13.057,50</b> EUR
<b>Skupaj cena vseh del brez DDV</b>		<b>26.115,00</b> EUR
22 % DDV		<b>5.745,30</b> EUR
<b>SKUPAJ Z DDV</b>		<b>31.860,30</b> EUR

<b>E/ Zunanja in komunalna ureditev skupnih površin Gimnazije in Osnovne šole</b>		
<b>Vrsta del</b>	<b>Cena</b>	<b>EUR</b>
Idejna zasnova za pridobitev projektnih in drugih pogojev (IZP), izdelana na osnovi dopoljenega natečajnega elaborata in ki vsebuje vse elemente IDP		<b>11.653,60</b> EUR
Izdelava projektne dokumentacije za pridobitev mnenj in gradbenega dovoljenja (DGD)		<b>2.913,40</b> EUR
Izdelava projektne dokumentacije za izvedbo gradnje (PZI) z urbano opremo		<b>14.567,00</b> EUR
<b>Skupaj cena vseh del brez DDV</b>		<b>29.134,00</b> EUR
22 % DDV		<b>6.409,48</b> EUR

ocena investicije

$$A: 4,000 \text{ m}^2 \times 200,00 \text{ EUR/m}^2 + \text{DDV} = 800'000 \text{ EUR} + \text{DDV}$$

$$B: 5,248 \text{ m}^2 \times 1.500,00 \text{ EUR/m}^2 + \text{DDV} = 7'872'000 \text{ EUR} + \text{DDV}$$

$$C: 2,378 \text{ m}^2 \times 1.400,00 \text{ EUR/m}^2 + \text{DDV} = 3'329'200 \text{ EUR} + \text{DDV}$$

$$D: 2,696 \text{ m}^2 \times 200,00 \text{ EUR/m}^2 + \text{DDV} = 539'200 + \text{DDV}$$

$$E: 7,605 \text{ m}^2 \times 250,00 \text{ EUR/m}^2 + \text{DDV} = 1'901'250 \text{ EUR} + \text{DDV}$$