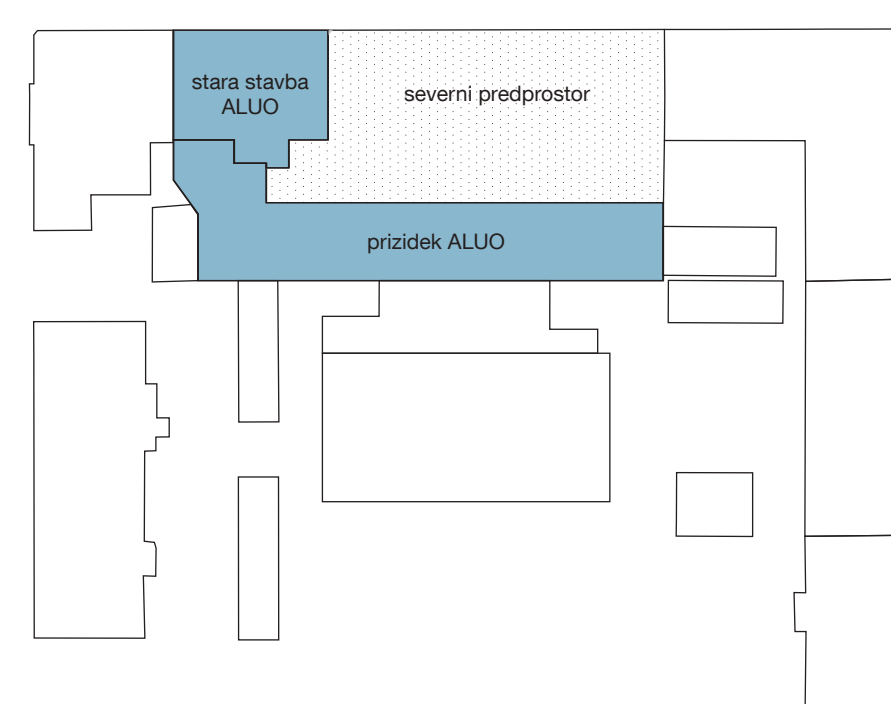
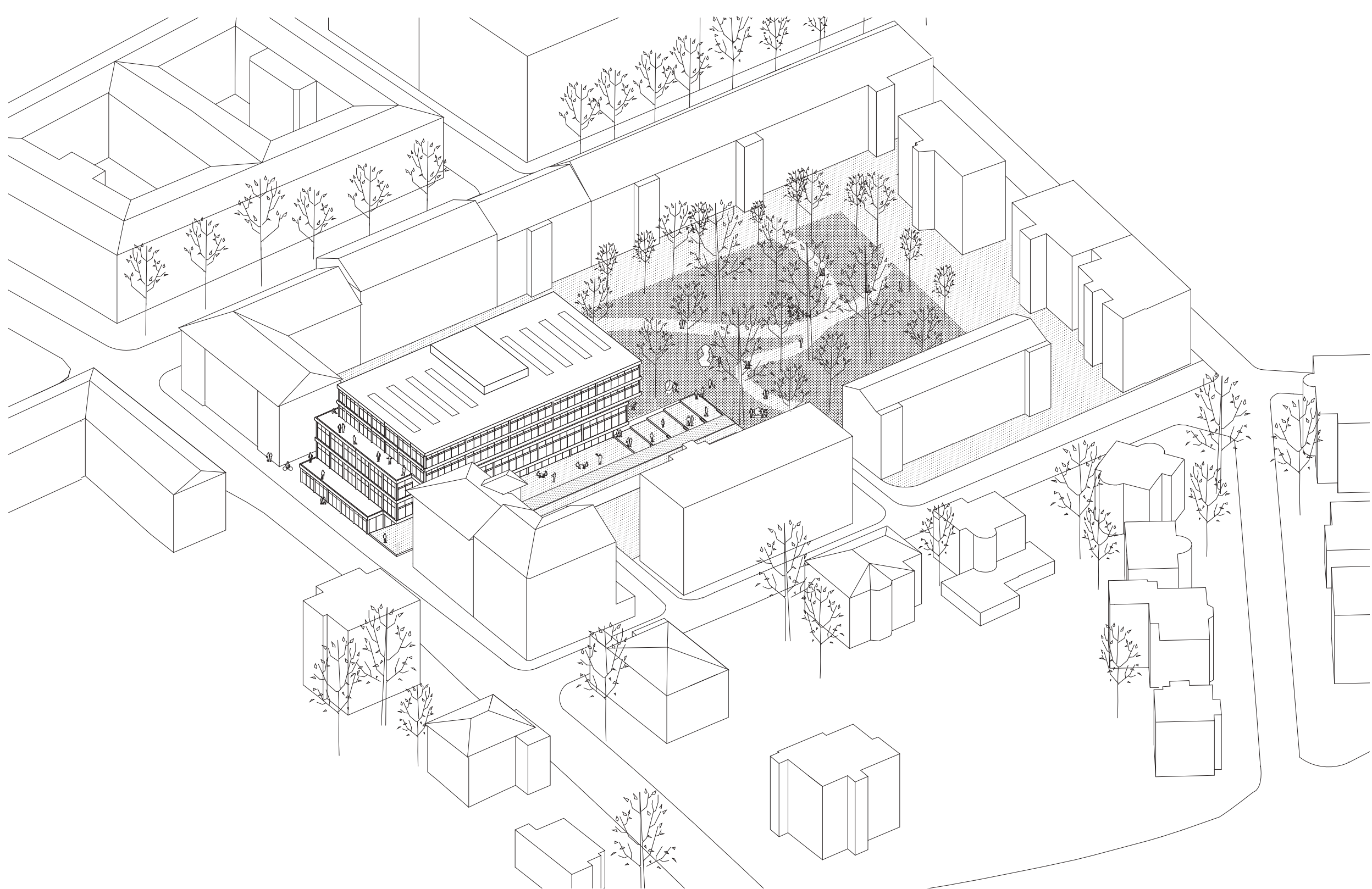


○ SITUACIJA 1:500

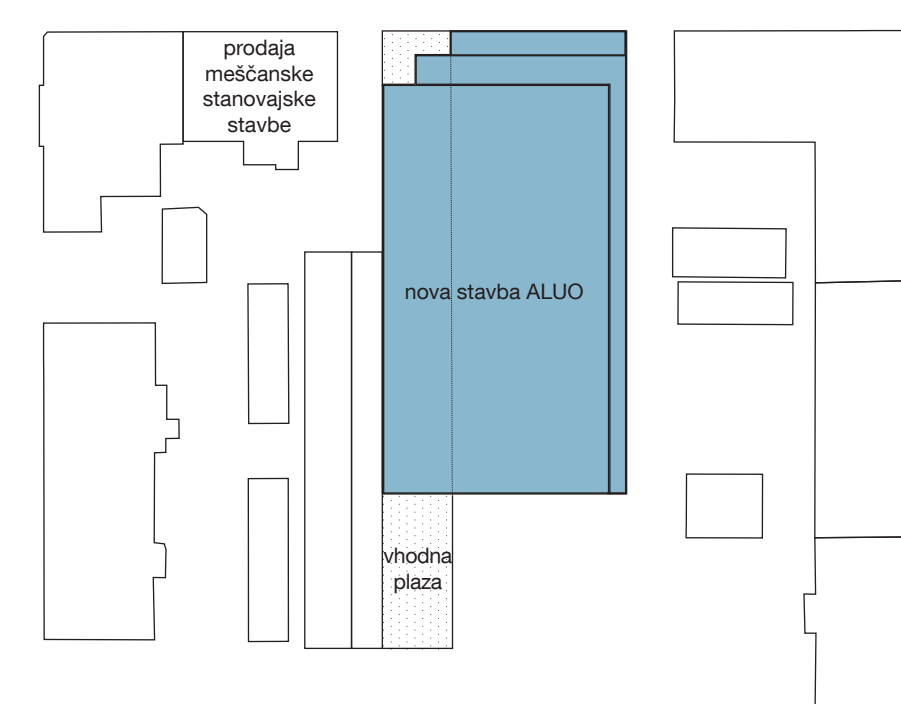


**OBSTOJEČE STANJE**

ALUO danes sestoji iz dveh stavb: meščanske stanovanjske stavbe iz začetka 20. stoletja ob Erjavčevi cesti in prizidave ateljejskega krila v 50ih letih.

Pred prizidanim krilom je zunanji prostor, ki se uporablja delno kot parkirišče, delno kot vrt. Zunanji prostor je obrnjen na sever in izpostavljen hrupu s ceste. Vhod v ALUO je s ceste neviden, je v stiku stare stavbe in prizidanega krila.

Dve popolnoma različni stavbi, pri čemer je glavna stara stavba po tipologiji izrazito stanovanjska stavba s konca 19. stoletja znotraj pretežno stanovanjskega mestnega bloka, ustvarjata nejasno arhitekturno identiteto ALUO kot institucije.



**PREDLOG**

ALUO meščansko stanovanjsko stavbo s pripadajočim zunanjim prostorom ALUO prodaja ali odda. S tem pridobi dodatna sredstva in se izogne zahtevni konstrukcijski protipotresni sanaciji za potrebe programa in dejavnosti ALUO. Stara stavba se lahko preuredi v stanovanja Univerze za gostujoče profesorje.

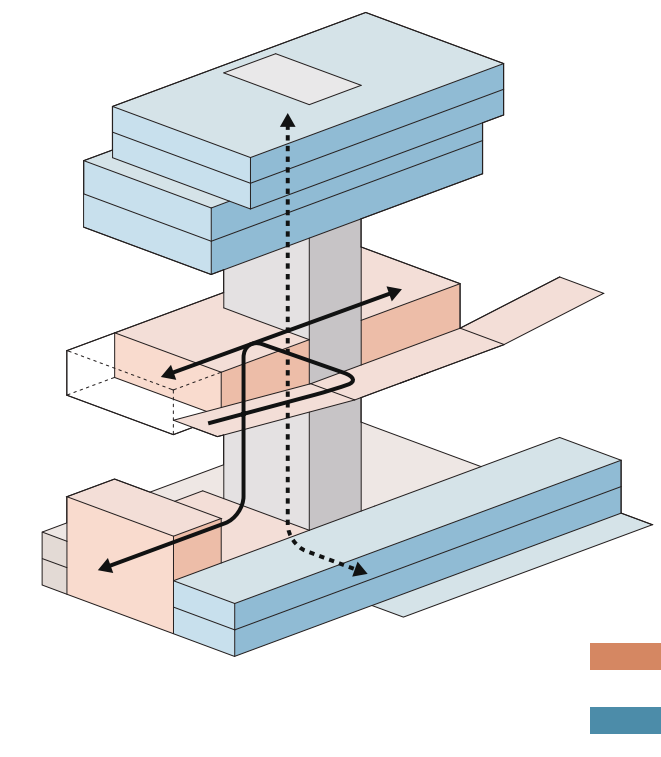
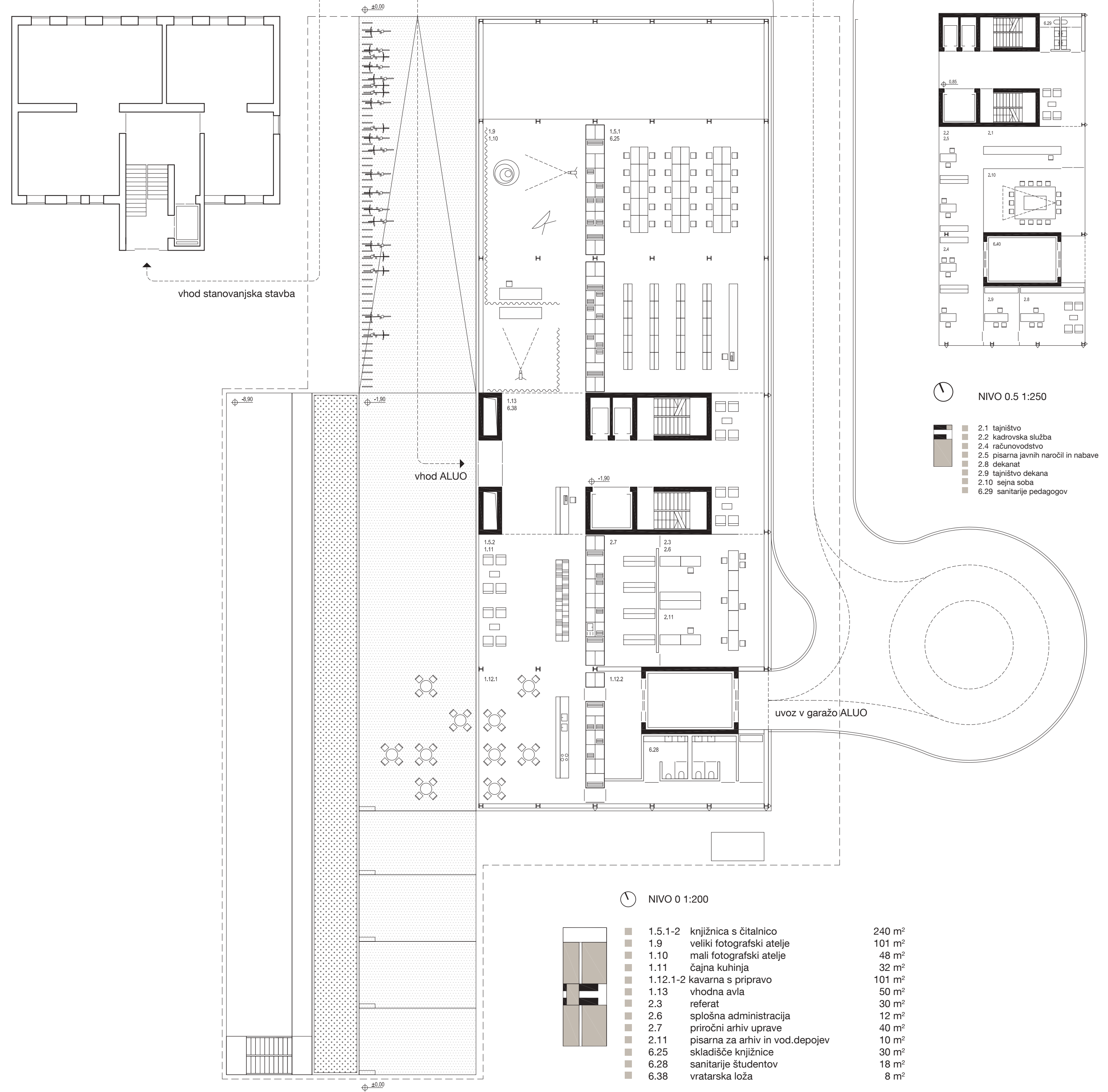
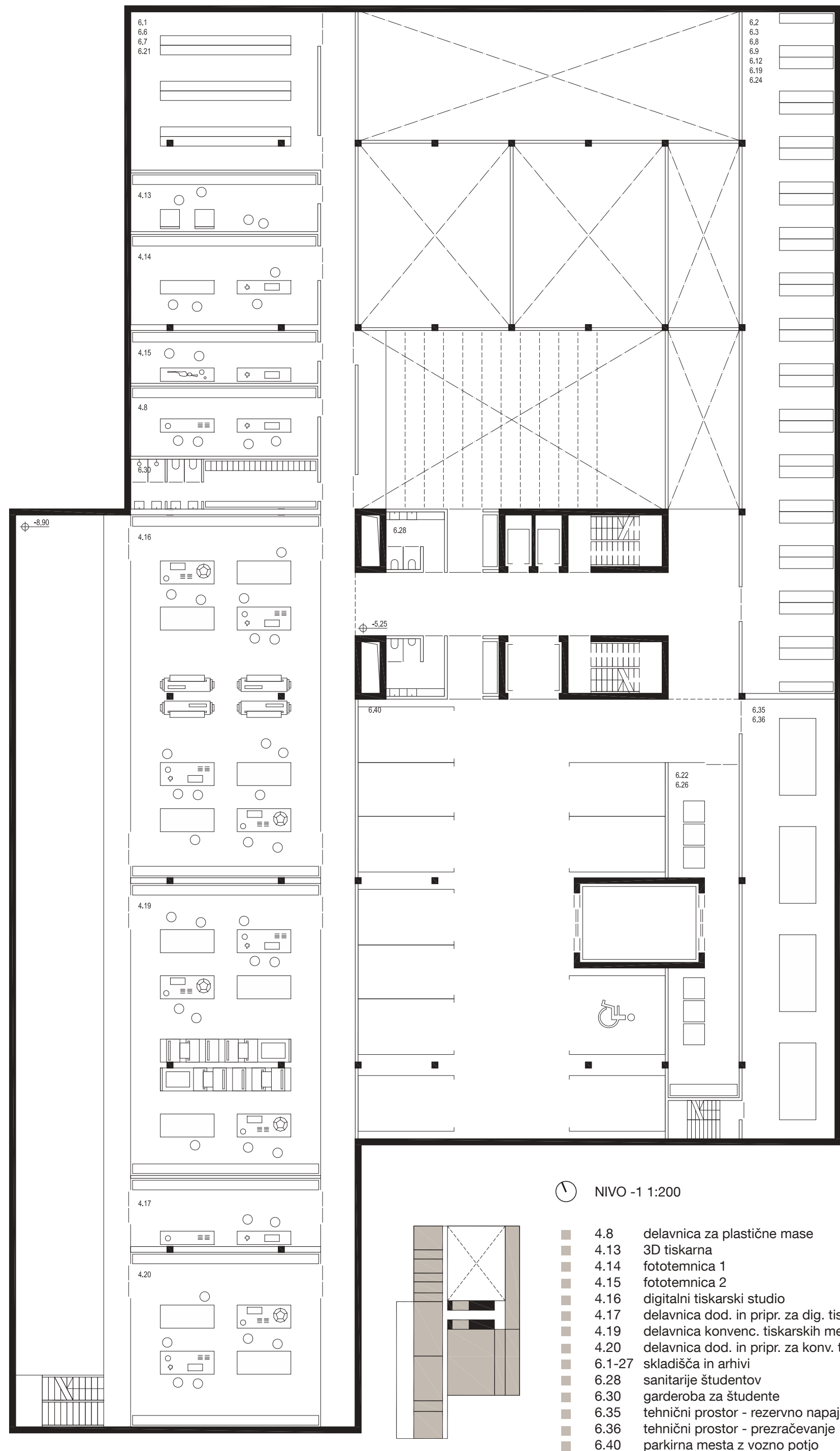
Prizidano krilo in stavbo gledaliških delavnic porušimo, ker konstrukcija in prostori ne ustrezajo predvideni vsebini ALUO. Nova stavba ALUO sega v notranost mestnega bloka, kjer meji na skupni vrt obodnih stanovanjskih objektov. Med stanovanjsko stavbo in stavbo ALUO nastane vhodna plaza, ki se povezuje z vrtom stanovanjskih objektov. Osrednji zunanji prostor, obrnjen proti jugozahodu in odmaknjen od ceste, skupaj z novo stavbo ustvari razpoznavno podobo institucije ALUO znotraj mestnega stanovanjskega bloka.

ALUO nima več prizidka. Ima zunanjo plazo.

**AKSONOMETRIJA URBANISTIČNE ZASNOVE**



NOVA STAVBA ALUO S SEVEROVZHODA

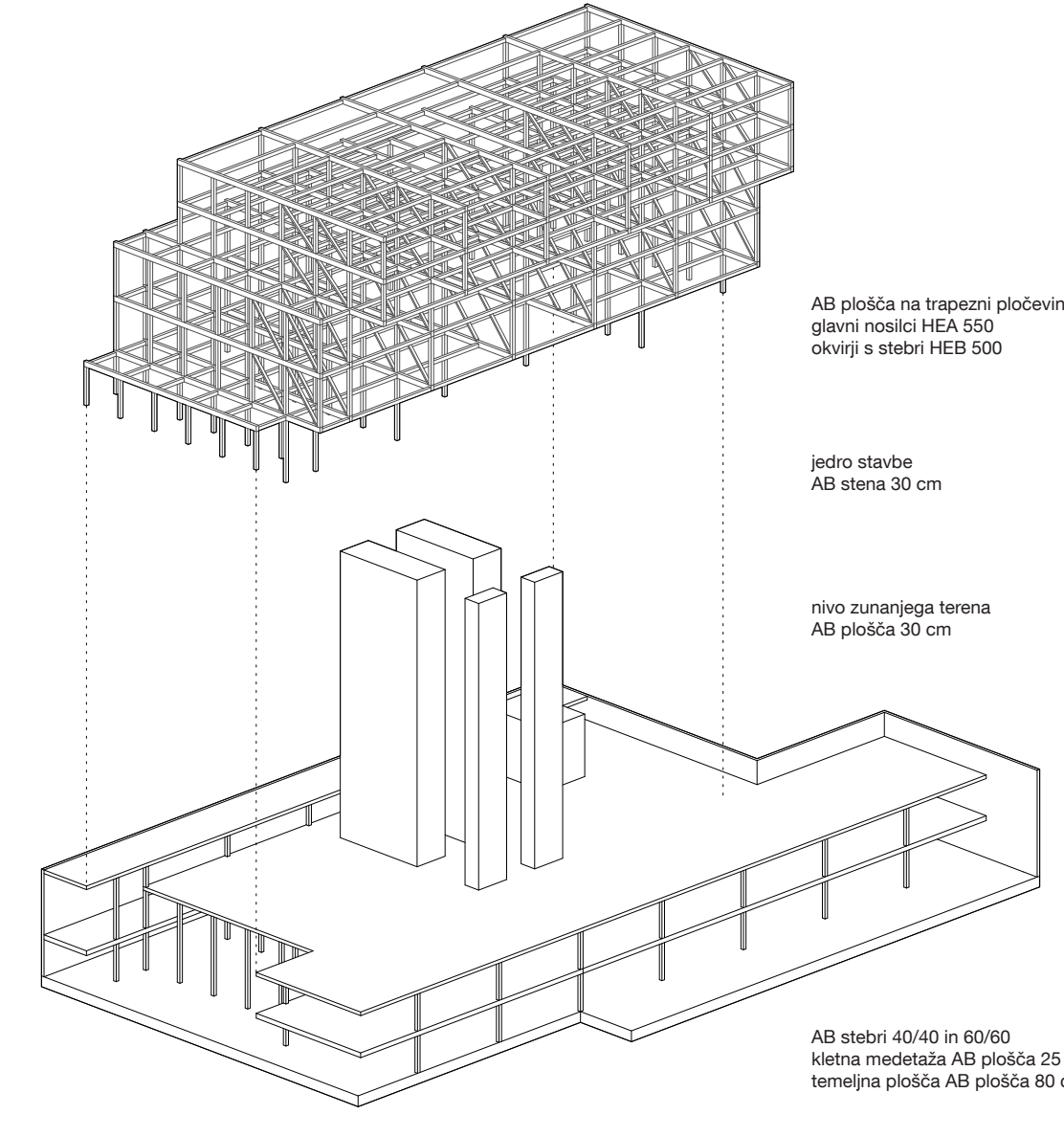


PROGRAMSKA SCHEMA JAVNO - INTERNO

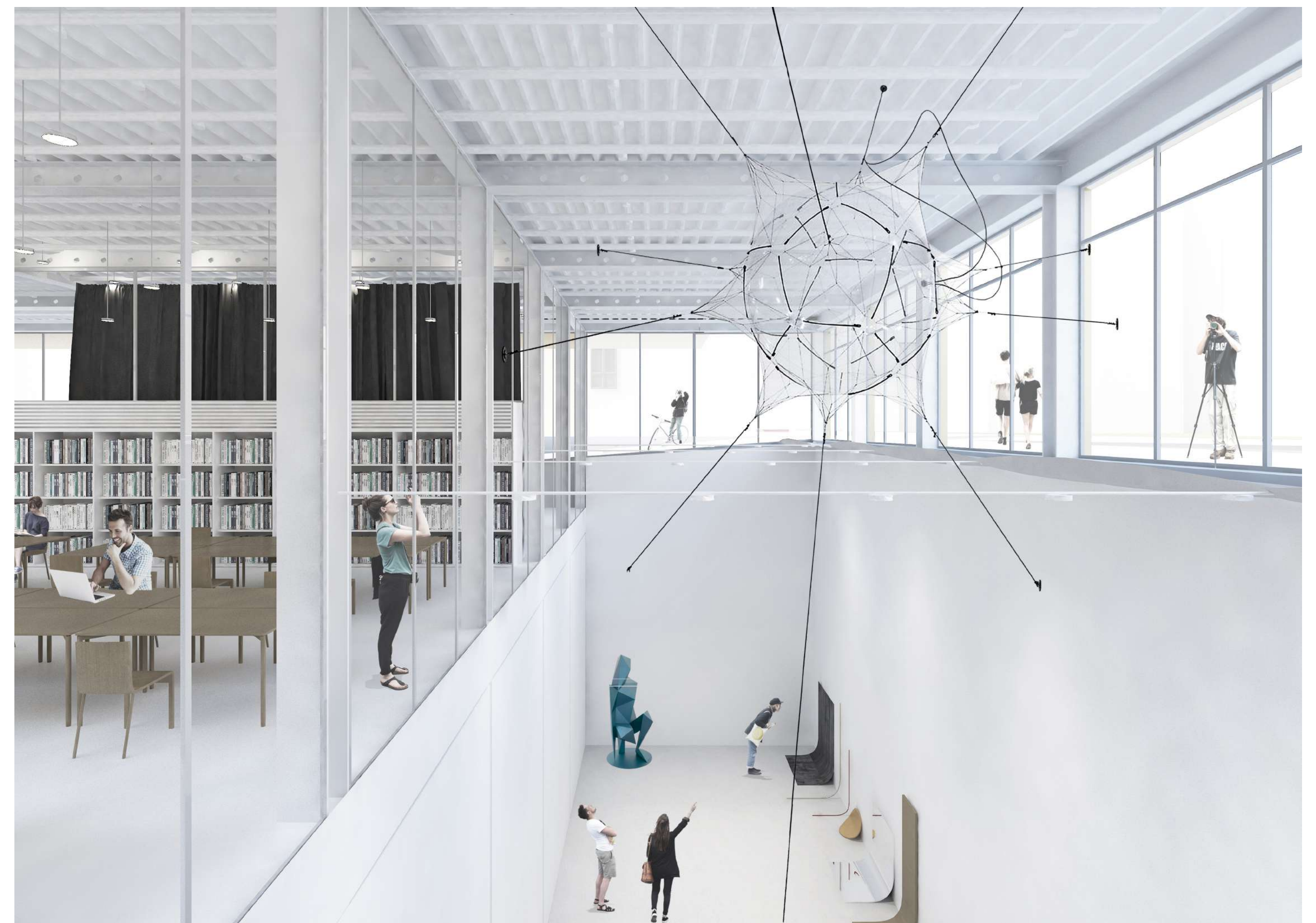
Nova stavba ALUO ima kompaktno vertikalno zasnovano z nivoji nad in pod pritlično etažo. Osrednje komunikacijsko jedro z dvojno stopnišč, osebnima in tovornim dvigalom povezuje vse nivoje. Med interne prostore ateljev na gornjih nivojih in delavnic pod nivojem pritličja so vstavljeni veliki skupni prostori, ki so odprti tudi za javnost. Vsa komunikacija poteka preko osrednjega jedra, skupne poti generirajo večjo interakcijo med študenti, gosti in obiskovalci.

Skupni prostori (razstaveni prostori, predavalnica, foto studio, knjižnica so vstavljeni med delavnice spodaj in ateljeje zgoraj). Določajo celotno pritličje, razen predela z upravo, in celoten severni del spodnjih dveh nivojev. So večnamenski prostori, ki se po lahko povezujejo ali pregrajujejo. Razstaveni prostor white box se širi čez tri etaže, vanj se lahko vidi z Erjavčeve ceste. Delavnice na dveh nivojih so namenjene vsem študentom in delujejo kot samostojni studijski predel. So pod nivojem pritličja, odpirajo se proti dolgem zunanemu atriju, na spodnjem in proti blakonu na zgornjem nivoju.

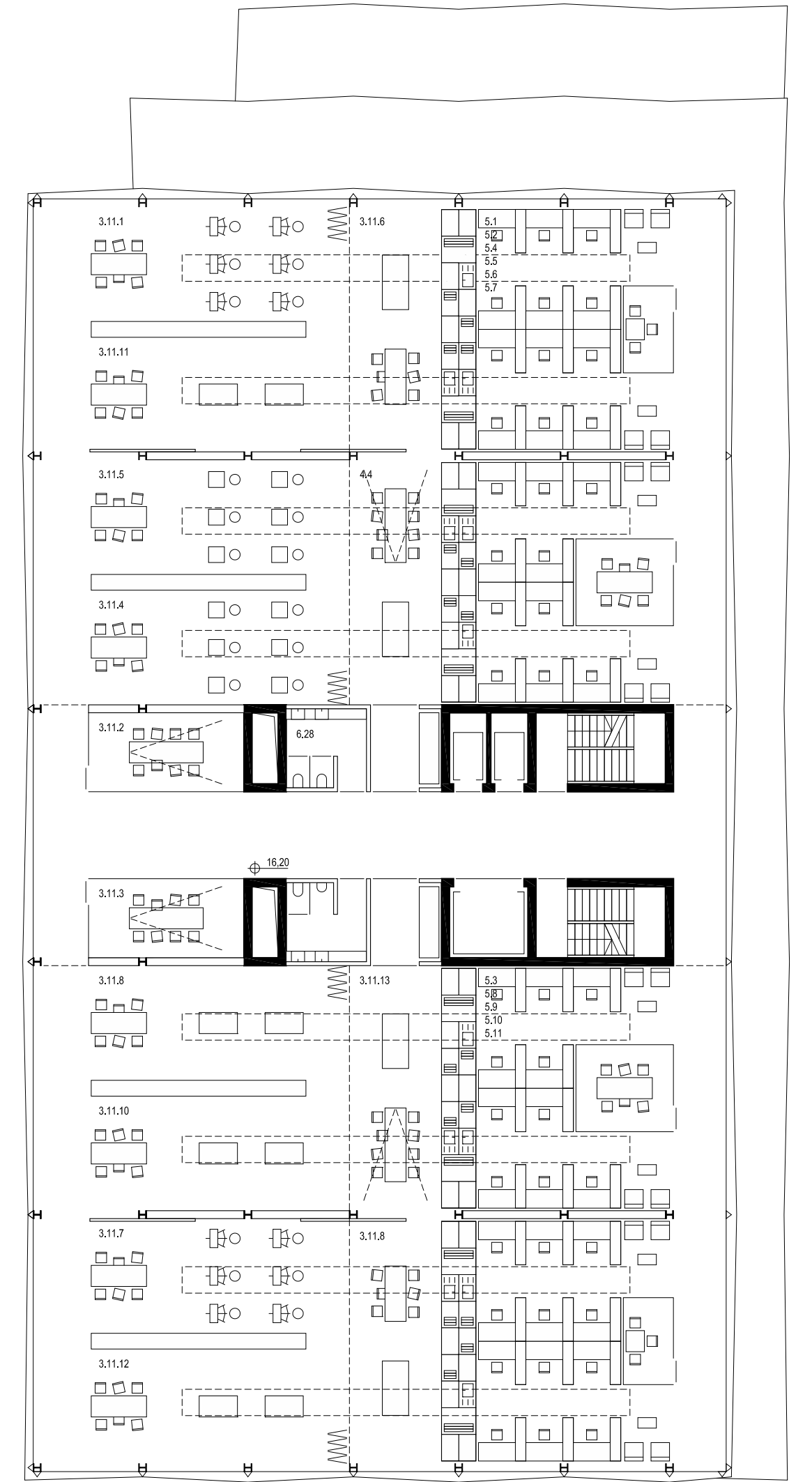
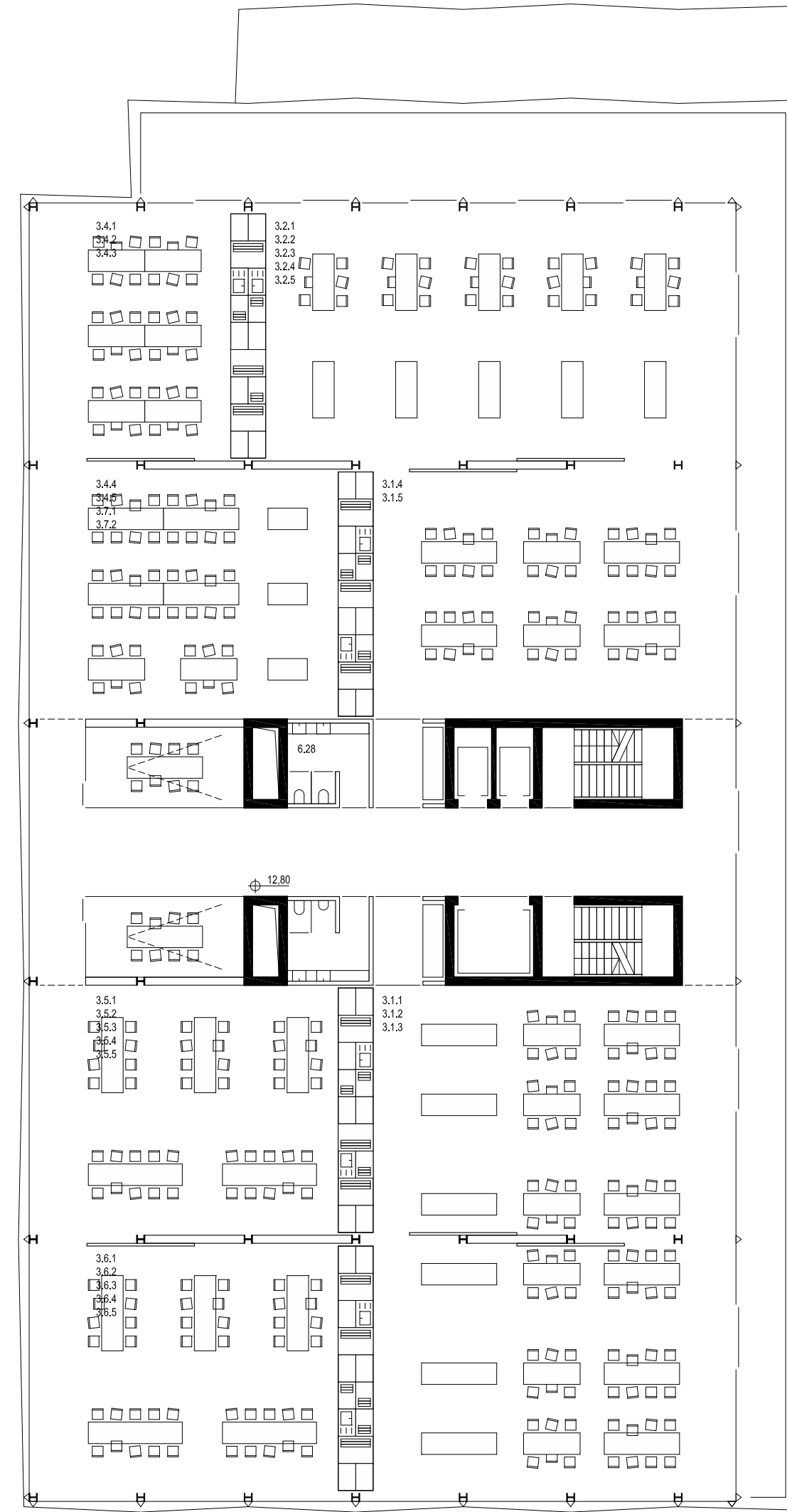
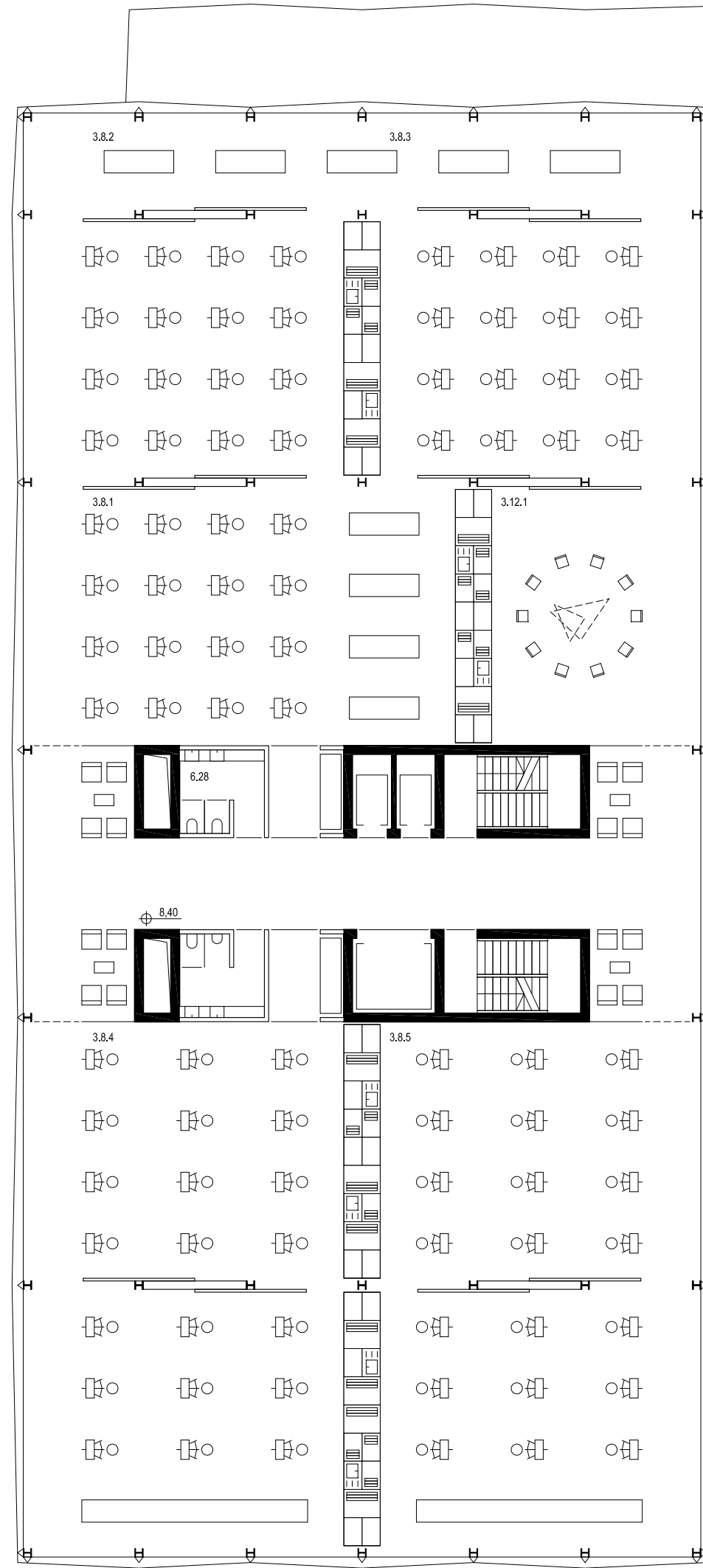
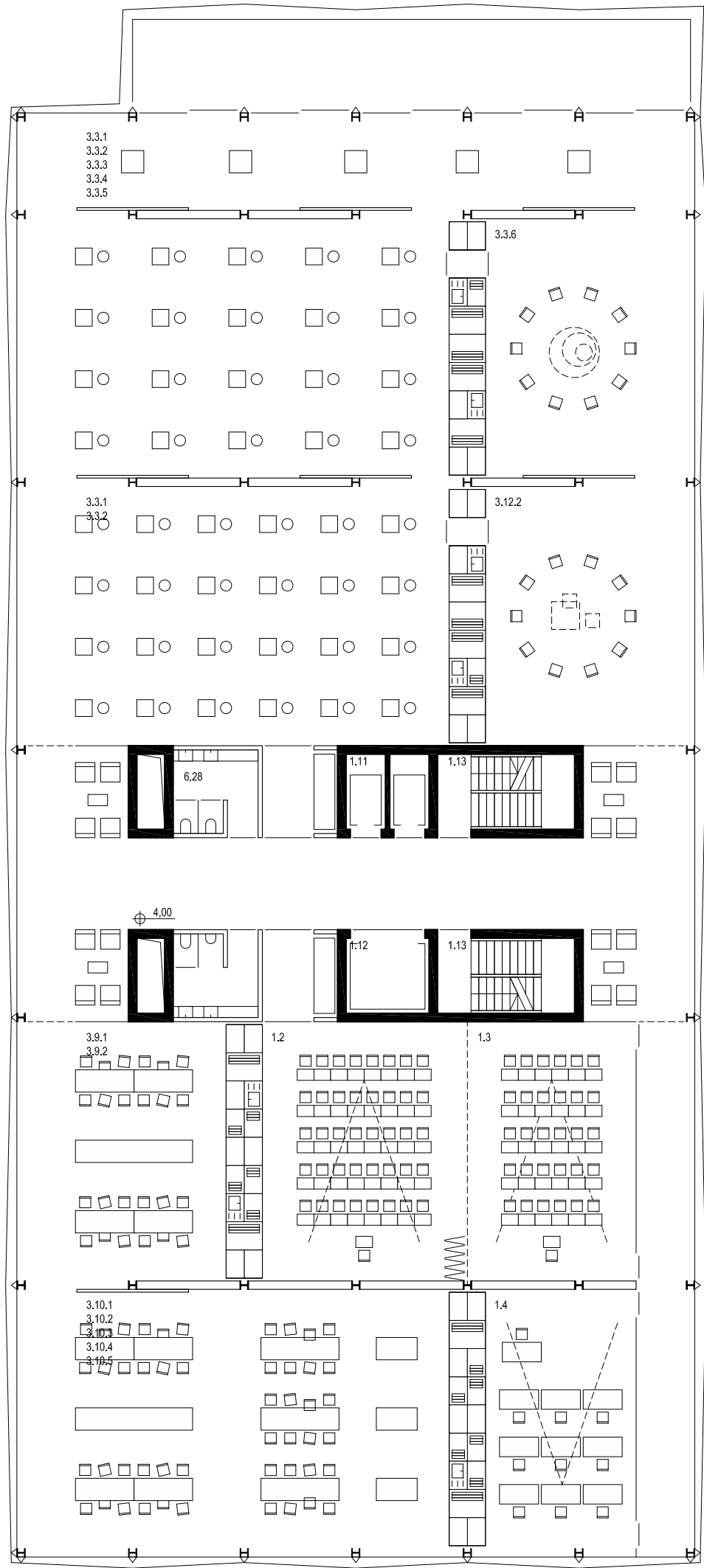
Razporeditev ateljev na gornjih določa višina, ki je potrebna za posamezno dejavnost. Kiparski in slikarski ateljeji so v višjih, ostali pa v nižjih prostorih. Znotraj nivoja je mogoče dimenzije in organizacijo ateljev poljubno spreminjati.



AKSONOMETRIČNI PRIKAZ KONSTRUKCIJSKE ZASNOVE



NIVO 0 POGLED V KNJIŽNICO IN RAZSTAVNI PROSTOR "WHITE BOX"



NIVO 1 1:200

1.2	srednja predavalnica	74 m <sup>2</sup>
1.3	mala predavalnica	56 m <sup>2</sup>
1.4	računalniška učilnica	56 m <sup>2</sup>
3.3.1-6	ateleji kiparstvo	472 m <sup>2</sup>
3.9.1-2	ateleji grafika	76 m <sup>2</sup>
3.10.1-5	ateleji video in novi mediji	150 m <sup>2</sup>
3.12.2	ateleje za kiparstvo	76 m <sup>2</sup>
6.28	sanitarje študentov	18 m <sup>2</sup>

NIVO 2 1:200

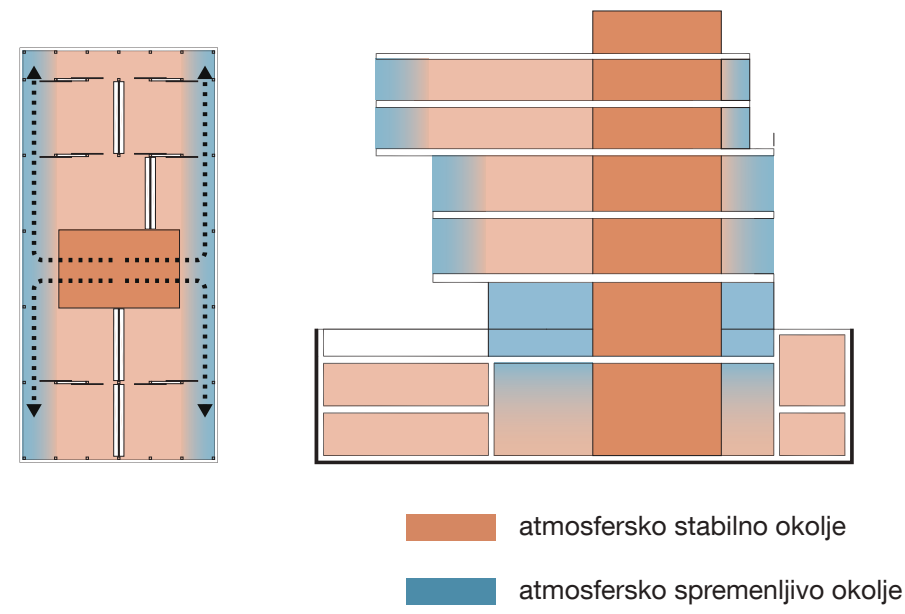
3.8.1-5	ateleji slikarstvo	936 m <sup>2</sup>
3.12.1	ateleje za slikanje in risanje	50 m <sup>2</sup>
6.28	sanitarje študentov	18 m <sup>2</sup>

NIVO 3 1:200

3.1.1-5	ateleji industrijsko oblikovanje	405 m <sup>2</sup>
3.2.1-5	ateleji unikatno oblikovanje	175 m <sup>2</sup>
3.4.1-5	ateleji grafično oblikovanje	162 m <sup>2</sup>
3.5.1-5	ateleji fotografija	114 m <sup>2</sup>
3.6.1-5	ateleji ilustracija	114 m <sup>2</sup>
3.7.1-2	ateleji interaktivno oblikovanje	28 m <sup>2</sup>
6.28	sanitarje študentov	18 m <sup>2</sup>

NIVO 4 1:200

5.1-11	kabineti	396 m <sup>2</sup>
3.11	ateleji konserviranje in restavriranje	556 m <sup>2</sup>
4.4	lab. - priprava, raziskave, analize	45 m <sup>2</sup>
6.28	sanitarje študentov	18 m <sup>2</sup>



atmosfersko stabilno okolje  
atmosfersko spremenljivo okolje

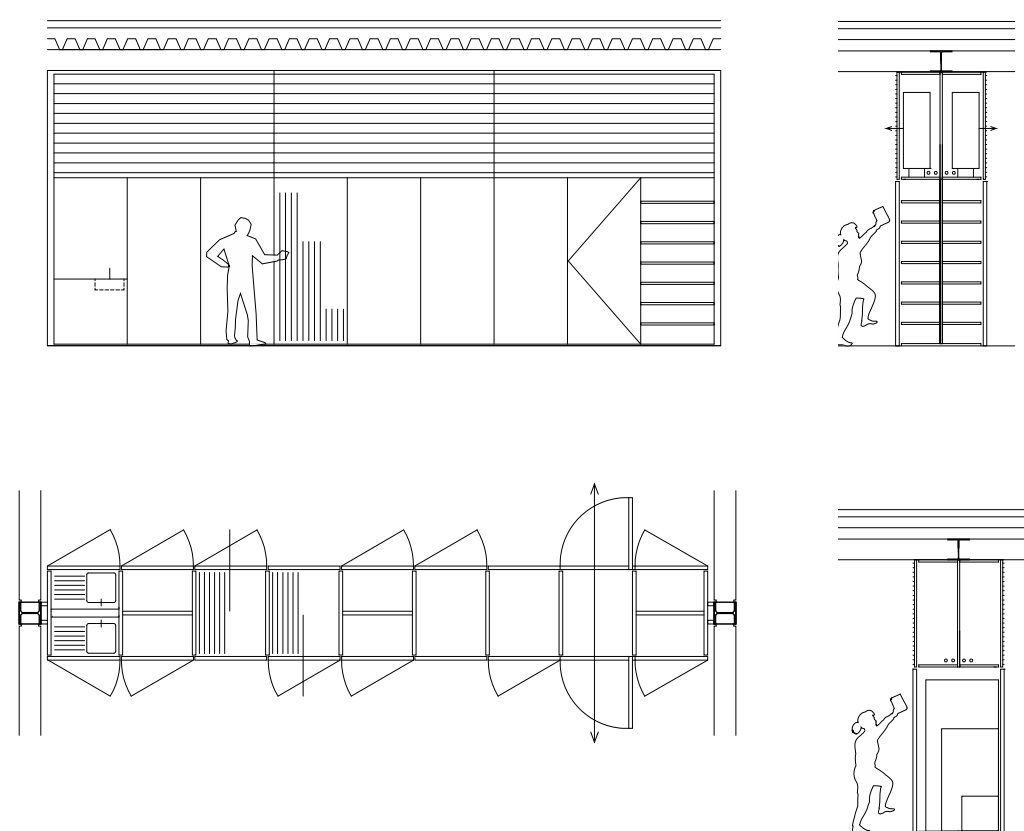
### ATMOSFERSKA SCHEMA

Nivoji ateljev so organizirani brez hodnikov. Vsa komunikacija poteka iz osrednjega jedra vzdolž robov nivoja, ob fasadi. Od tu se vetopa v zavihe, ki predstavljajo posamezne ateljeje. Komunikacija ob fasadi tako postane del ateljev, ki od nje niso fizično ločeni. Prednost take organizacije je v večji vizualni in socialni interaktivnosti med študenti; vsak lahko vidi, kar se dogaja v sosednjem ateljeju, obenem pa so ateljeji ločeni s prečnimi predelnimi stenami, ki se lahko potrebi popolnoma zaprejo.

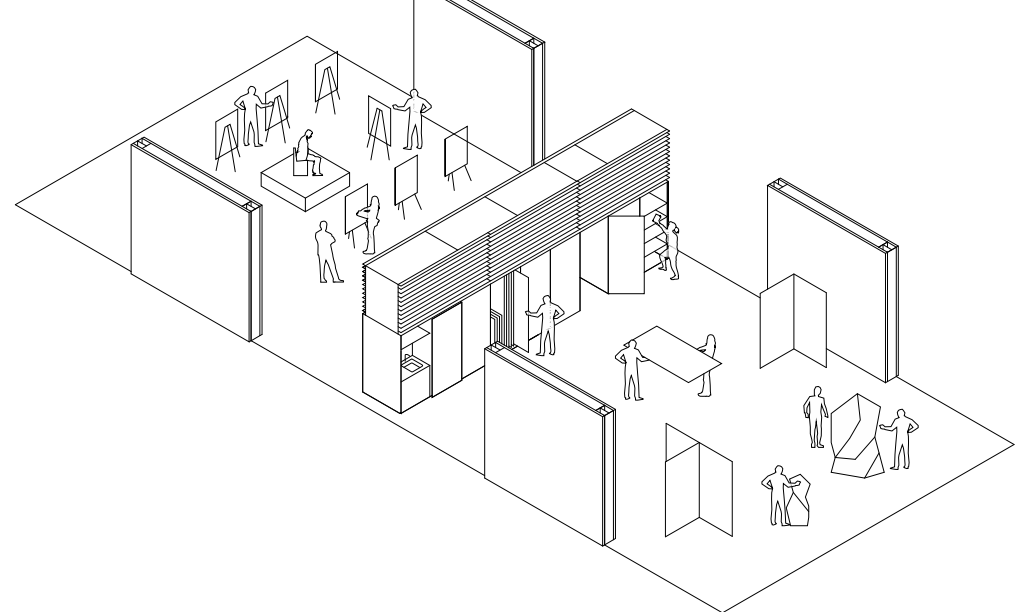
Tak način organiziranja stavbe je energetsko in atmosfersko učinkovit: ob fasadi imamo atmosfersko spremenljive pogoje, kot so dnevna svetloba in temperatura. Bolj kot se oddaljimo od fasade, manj spremenljivi, bolj kontrolirani so pogoji, kot je direktno osenčenje, osvetlitev, temperatura, atmosferski pogoji, ki določajo ugodje in udobje v ateljskih prostorih.

### PREDELJEVANJE PROSTOROV

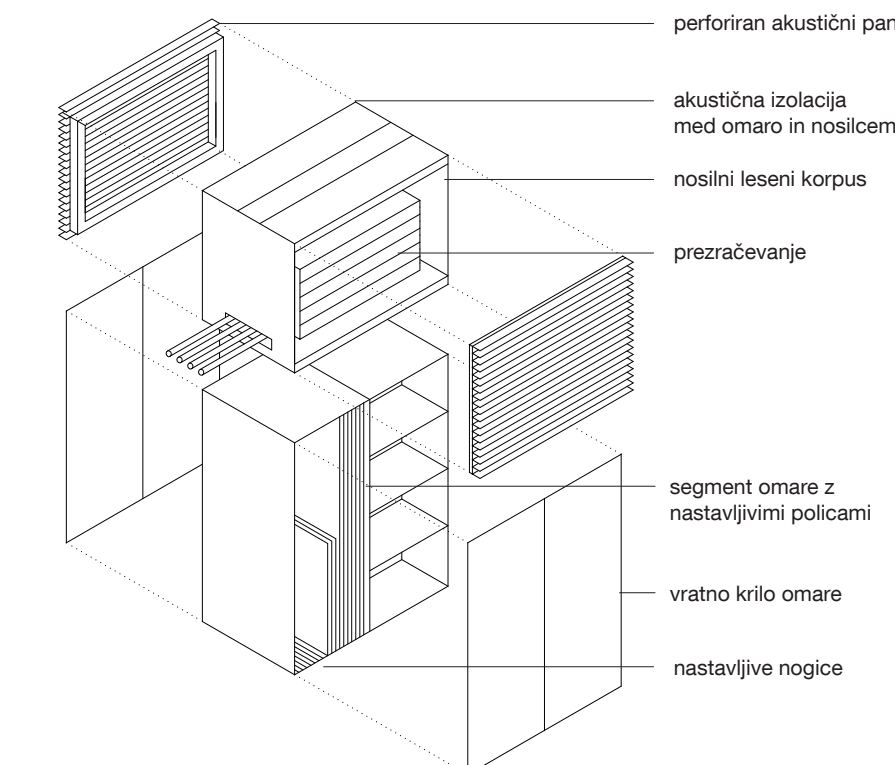
Modularnost in fleksibilnost tlorisne zasnove objekta zagotavljata dva sistemsko zasnovana elementa, ki omogočata efektivno vizualno in zvočno ločevanje prostorov v vzdolžni in prečni smeri. Predelna omara služi kot večfunkcijski element, medtem ko akustična predelna stena služi predeljevanju in dušenju zvoka. Oba elementa omogočata enostavno povezovanje in komunikacijo med oddelki, tako lahko vzpostavimo različno organizacijo ateljskih nivojev glede na delo, učenje ali razstavo. Sistem omar je razstavljiv; velikosti modulov so zasnovane tako, da je posamezne elemente možno premakati po stavbi, medtem ko drsni zvočno izolativni paneli omogočajo dnevno fleksibilnost in pregrajevanju in združevanju prostorov v prečni smeri zgradbe.



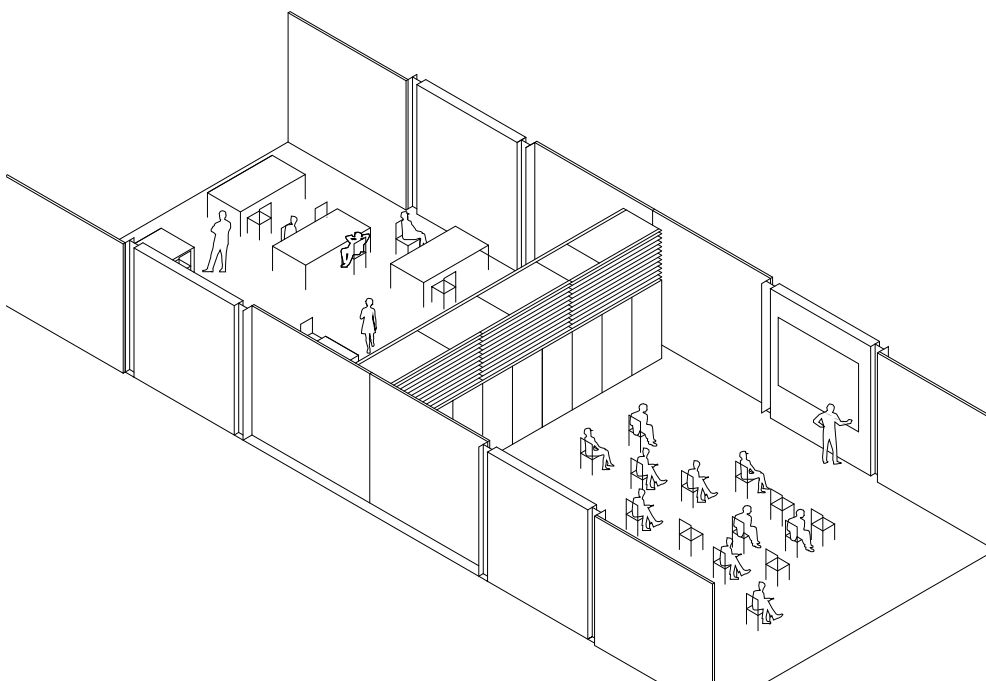
PREDELNA OMARA 1:100



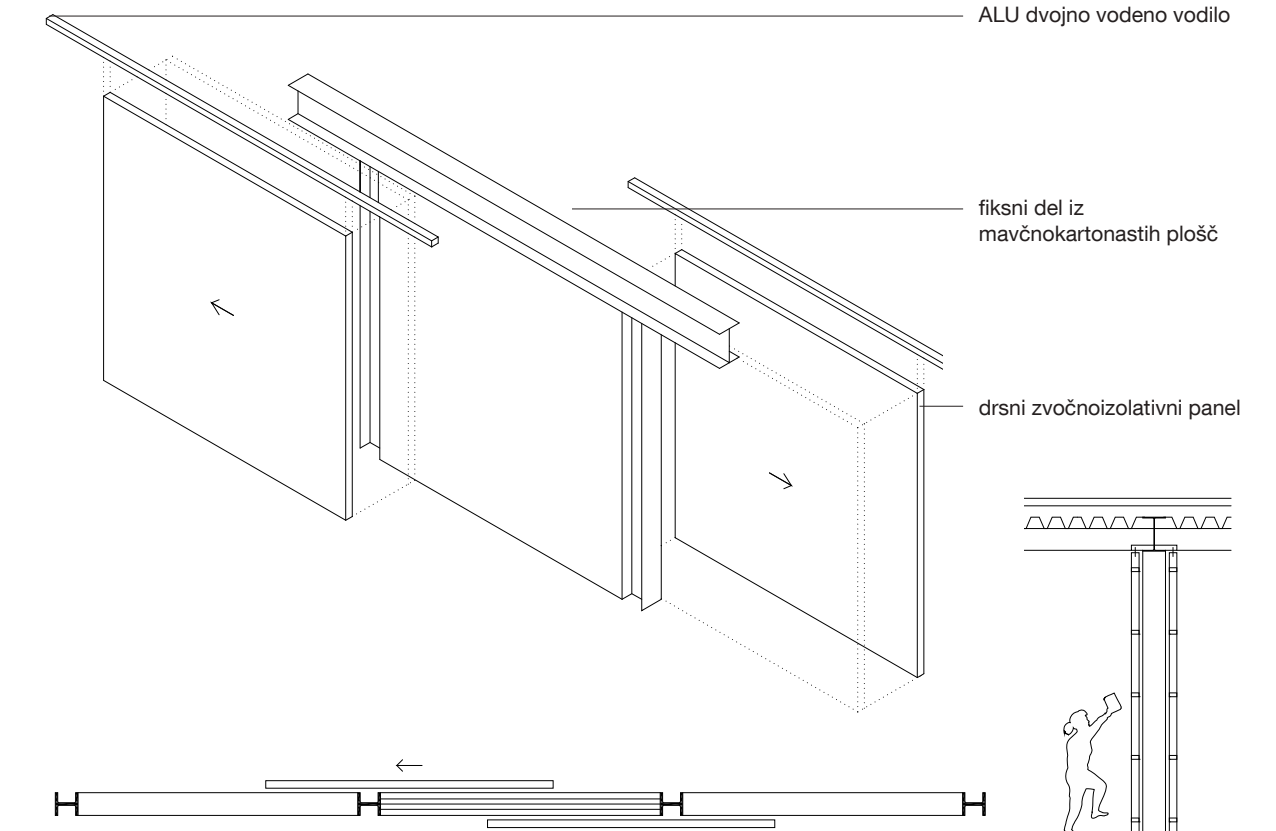
PRILAGODLJIVOST ATELJEJA - DELO



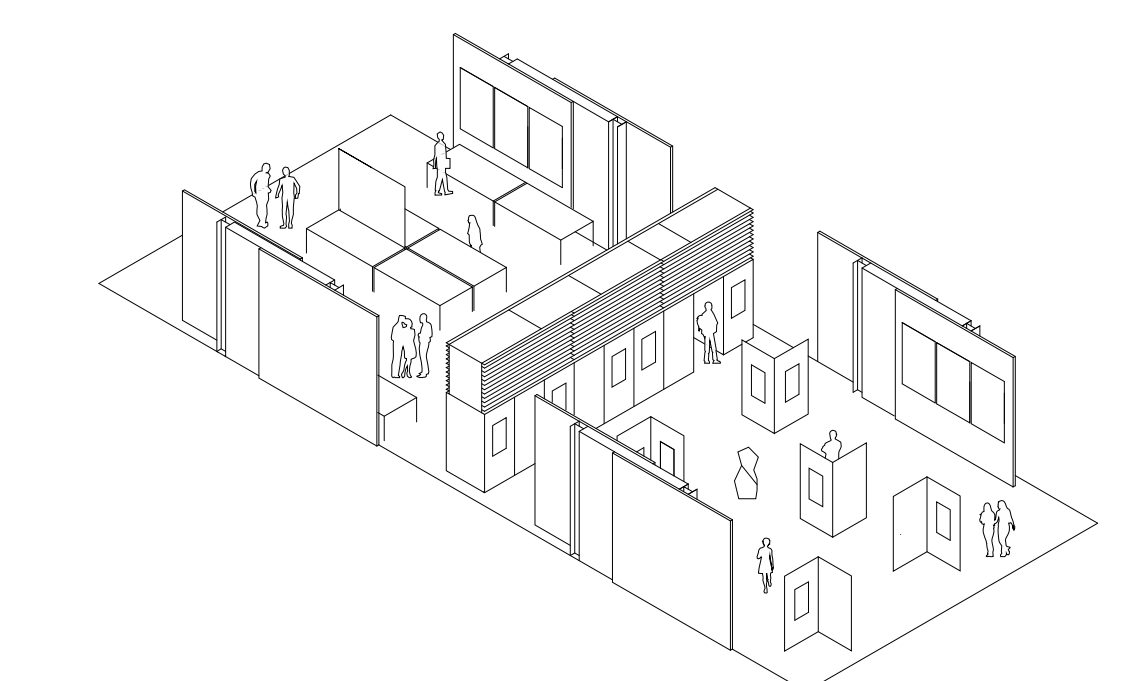
AKSONOMETRIČNI PRIKAZ SESTAVE OMARE



PRILAGODLJIVOST ATELJEJA - UČENJE



PREDELNA STENA 1:100



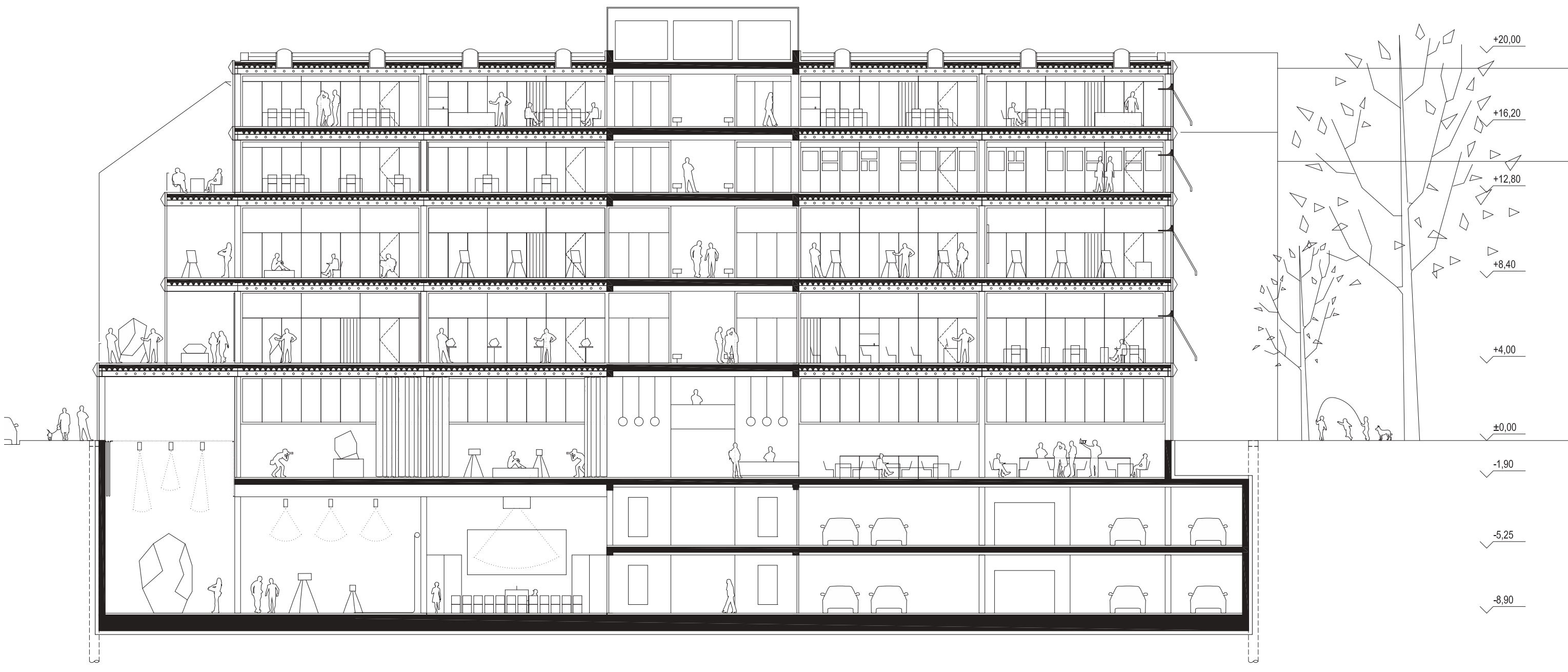
PRILAGODLJIVOST ATELJEJA - RAZSTAVA



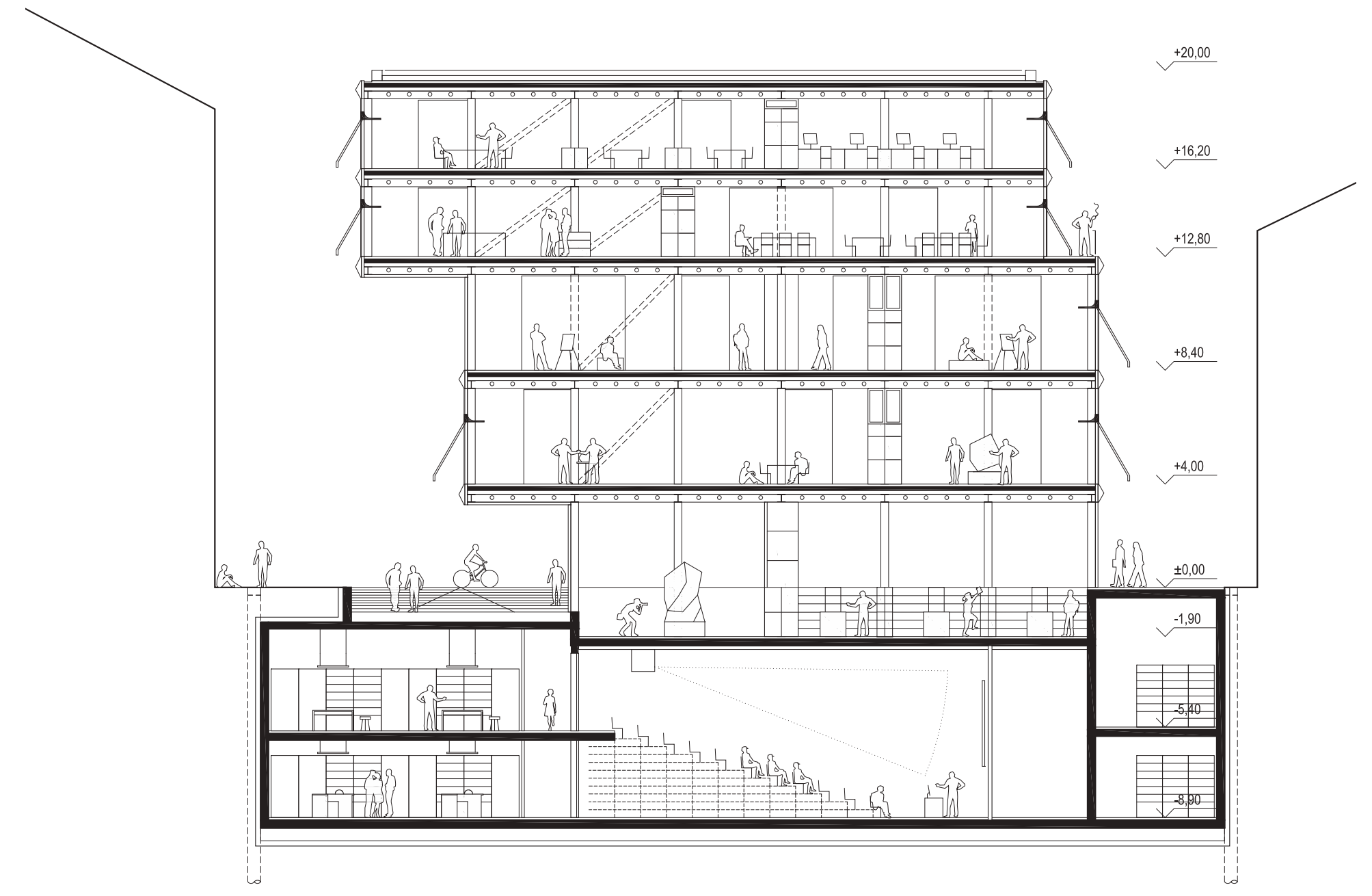
NIVO 2 SLIKARSKI ATELJEJI



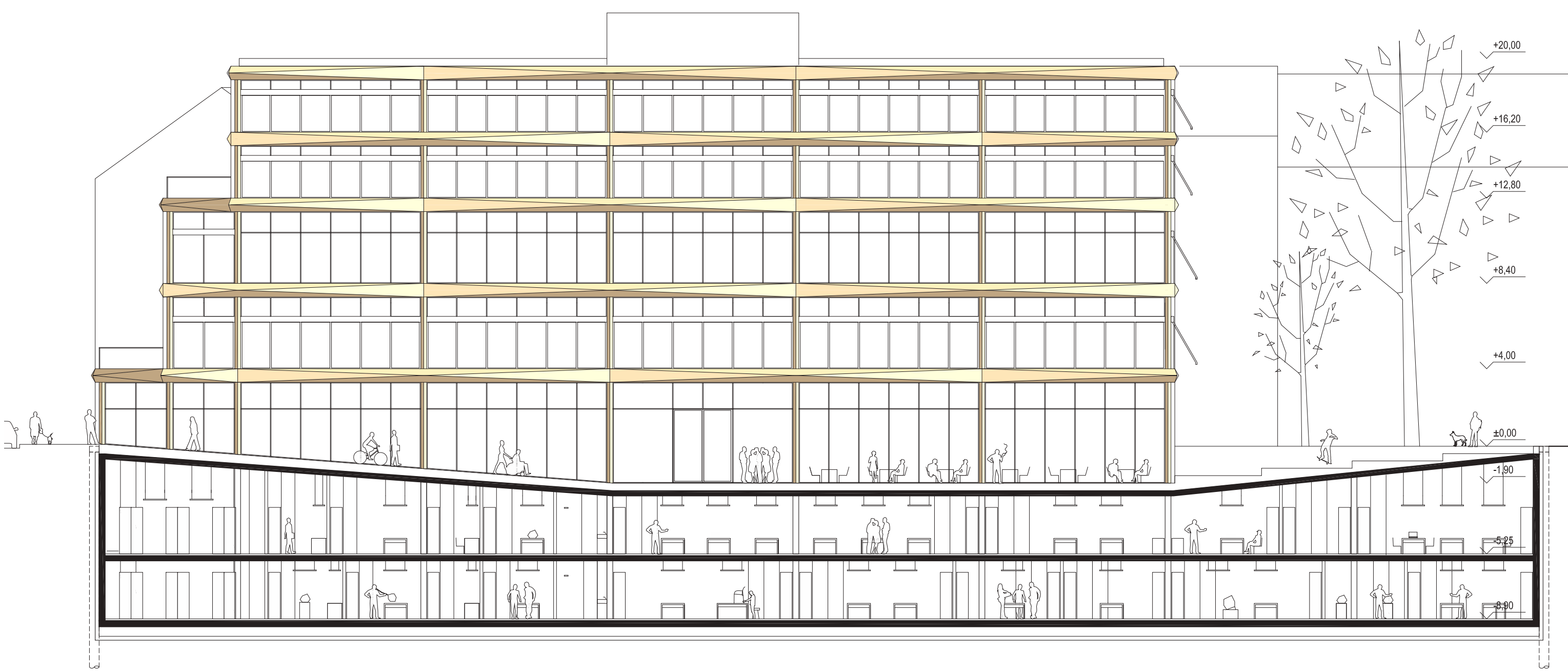
NIVO 3 ATELJEJI INDUSTRIJSKEGA IN UNIKATNEGA OBLIKOVANJA



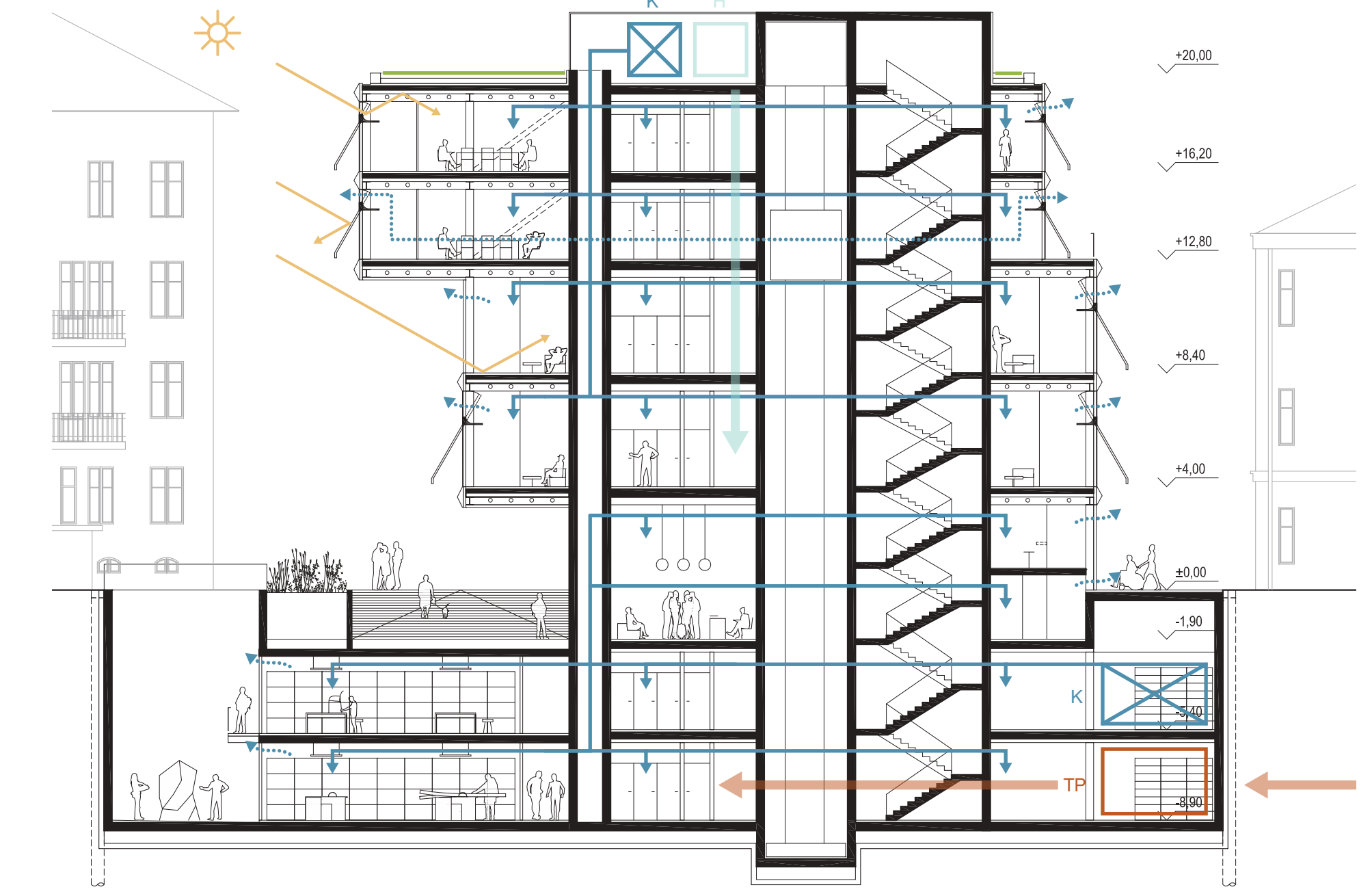
VZDOLŽNI PREREZ 1:200



PREČNI PREREZ 1:200



VZDOLŽNI PREREZ IN ZAHODNA FASADA 1:200



PREČNI PREREZ Z ENERGETSKO SHEMO 1:200

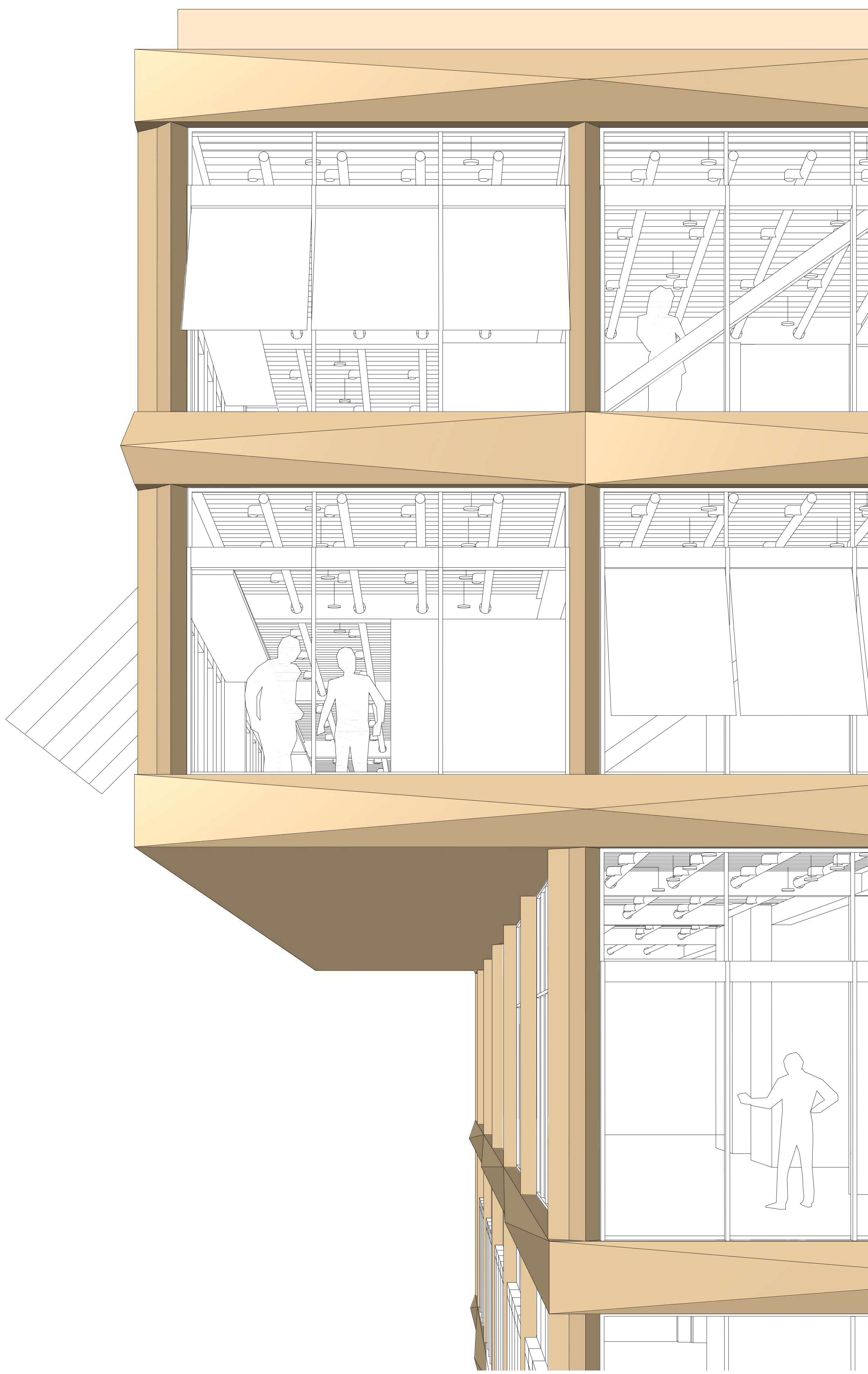
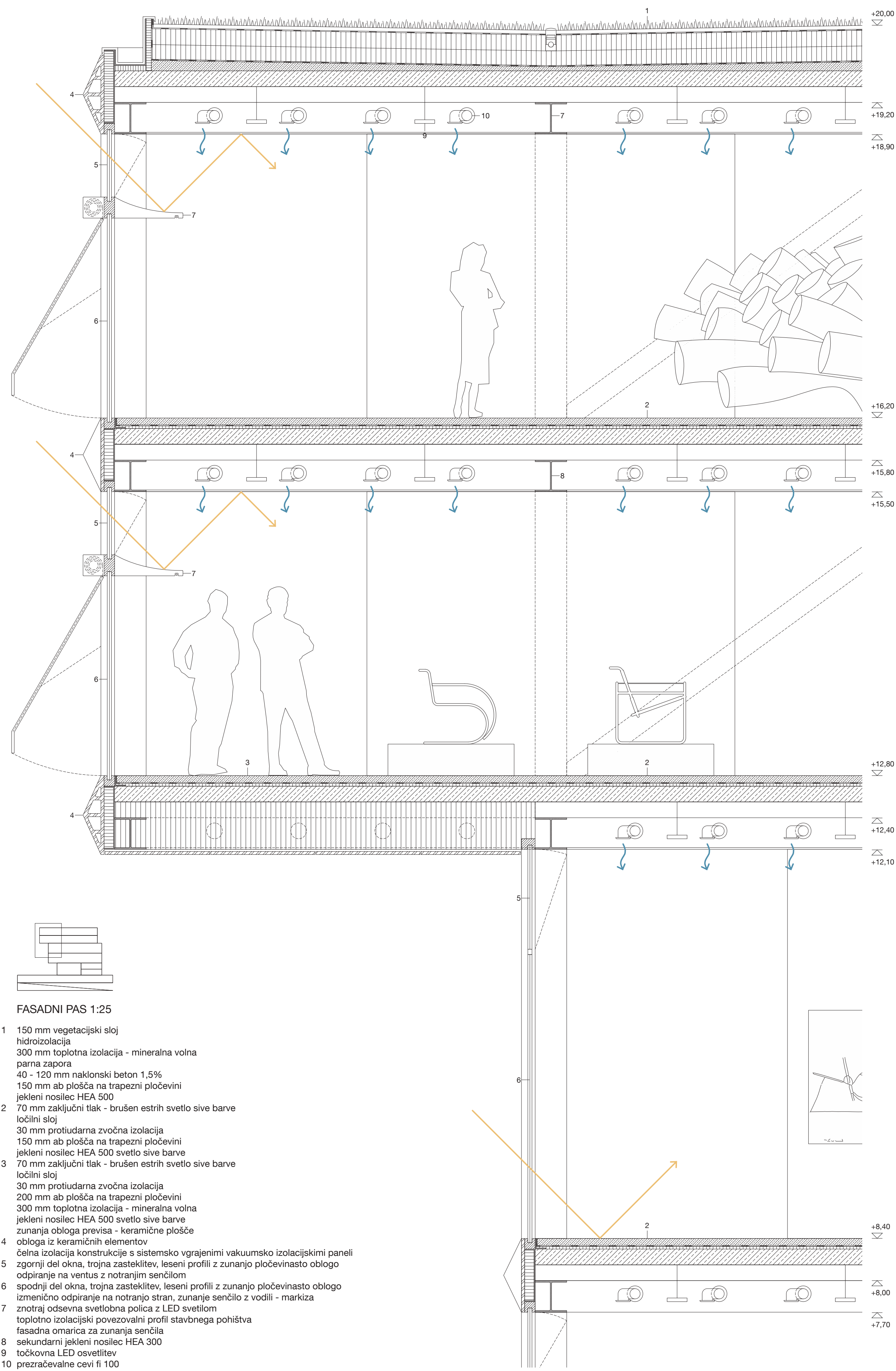
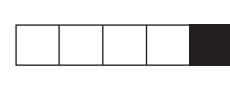
- osvetlitev
  - svetlobna polica podaljšuje svetlobo v notranjost
  - senčne markice odbijajo direktne sončne žarke
  - odbojni tlak podaljšuje svetlobo v notranjost
- prezračevanje
- ogrevanje
- hlajenje
- zazelenjena streha

Skulpturalna, skorajda kubistična keramična fasadna obloga konstrukcijske mreže se barvno uglasuje z barvami sosednjih stavb in gradi na tako na odnosu do bližnjega stavbnega konteksta kot do vsebine likovne akademije.

Odkrivanje dogajanja v notranjosti preko velikih steklenih površin na severni strani ob Erjavčevi, mreža s kubistično lomljeno keramično oblogo in živo barvne markice na med fasadno mrežo v na južni, vzhodni in zahodni strani ustvarjajo močno zapomnjivo podobo nove ALUO.



NOVA STAVBA ALUO IN VHODNA PLAZA S SEVERA



NOVA STAVBA ALUO IN VHODNA PLAZA Z JUGOZAHODA