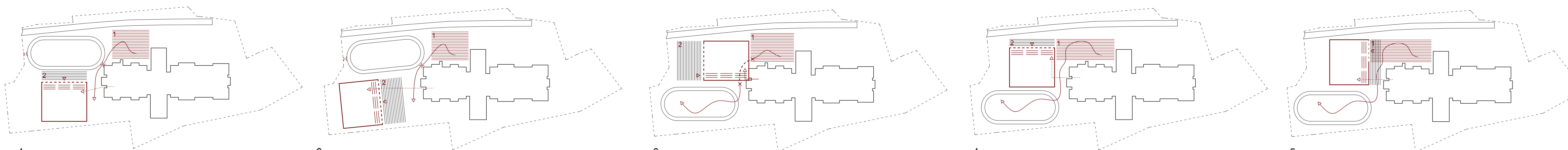
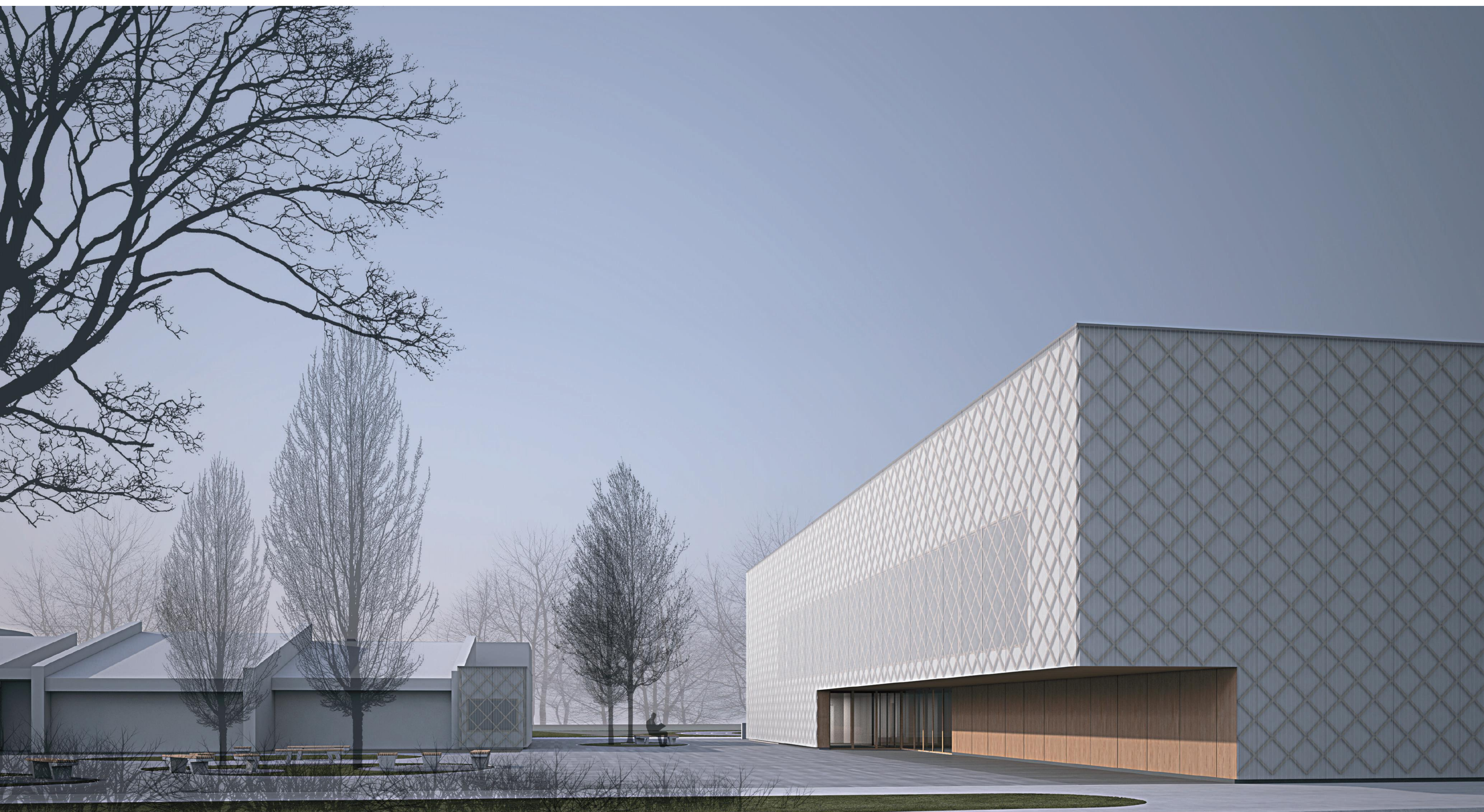


SITUACIJA M 1:500



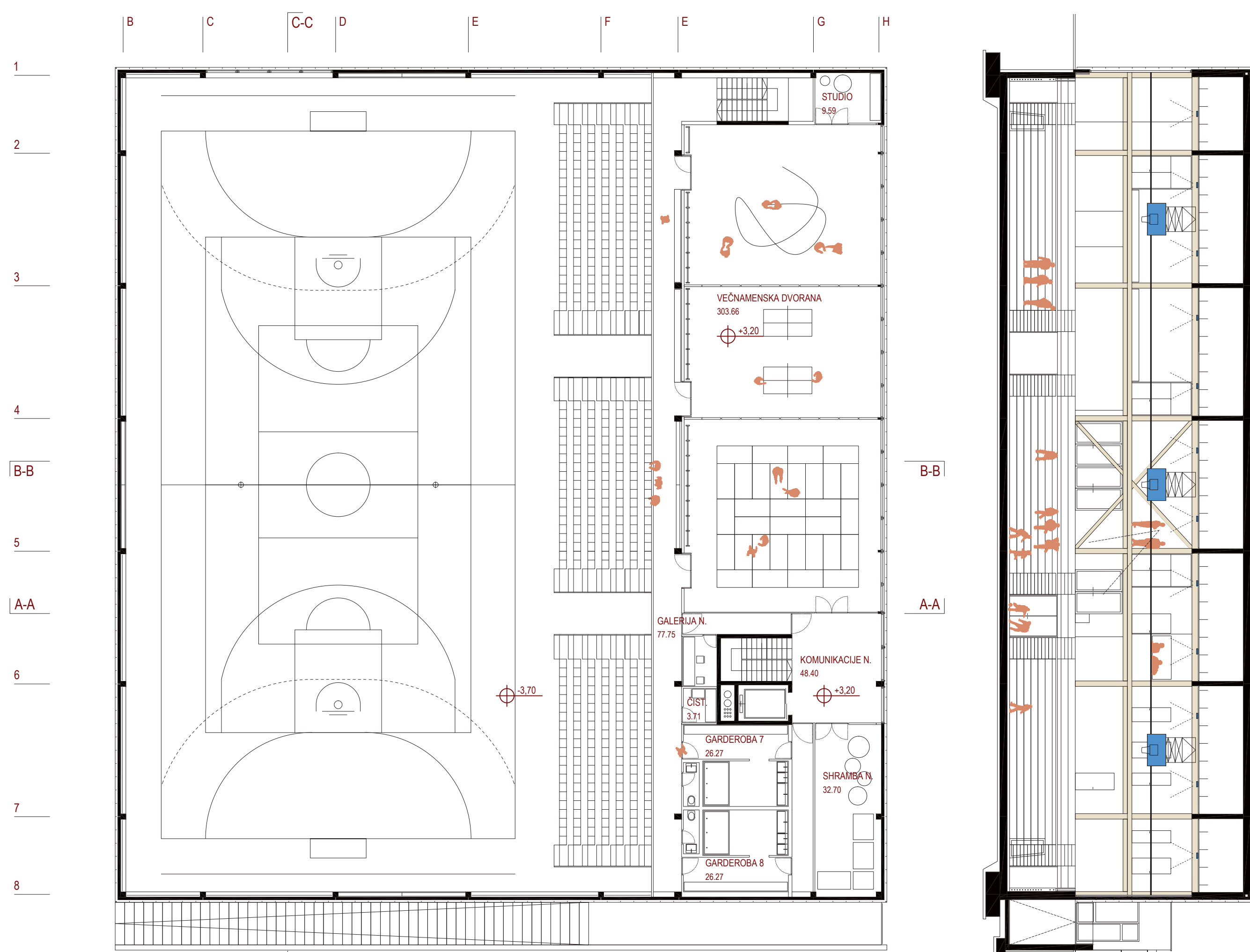
- 1 umestitev upoštevajoč prosti obstoječi prostor na lokaciji nadaljevanje križnoosne zasnove šole podzemni prehod do telovadnice mimo prvih razredov podvajanje ploščadi navezane na igrišče nastanek ozkega grla med igriščem in šolo
- 2 umestitev v skrajni zahodni rob parcele - navezava na športni park izzamik iz obstoječe geometrije ( vzporedno s parcelno mejo) podzemni prehod do telovadnice mimo prvih razredov podvajanje ploščadi navezane na šolo in igrišče nastanek ozkega grla med igriščem in šolo
- 3 umestitev neposredno ob šoli nadaljevanje križnoosne zasnove šole (zaključek le-te) nadzemni prehod do telovadnice direktno iz šole v telovadnico podvajanje ploščadi navezane na naselje onemogočen kratek prehod iz šolske ploščadi na igrišče
- 4 umestitev na obstoječe večnamensko igrišče nadaljevanje križnoosne zasnove šole podzemni prehod do telovadnice ( se zaključijo v dvorani ) podaljšanje šolske ploščadi omogočen kratek prehod iz šolske ploščadi na igrišče
- 5 umestitev na obstoječe večnamensko igrišče nadaljevanje križnoosne zasnove šole kratek podzemni prehod do telovadnice integriranje ploščadi in smislen zaključek šolskega trga omogočen kratek prehod iz šolske ploščadi na igrišče

Primerjava možnih variant umestitve ŠD





Večnamenska dvorana z možnostjo pregraditve

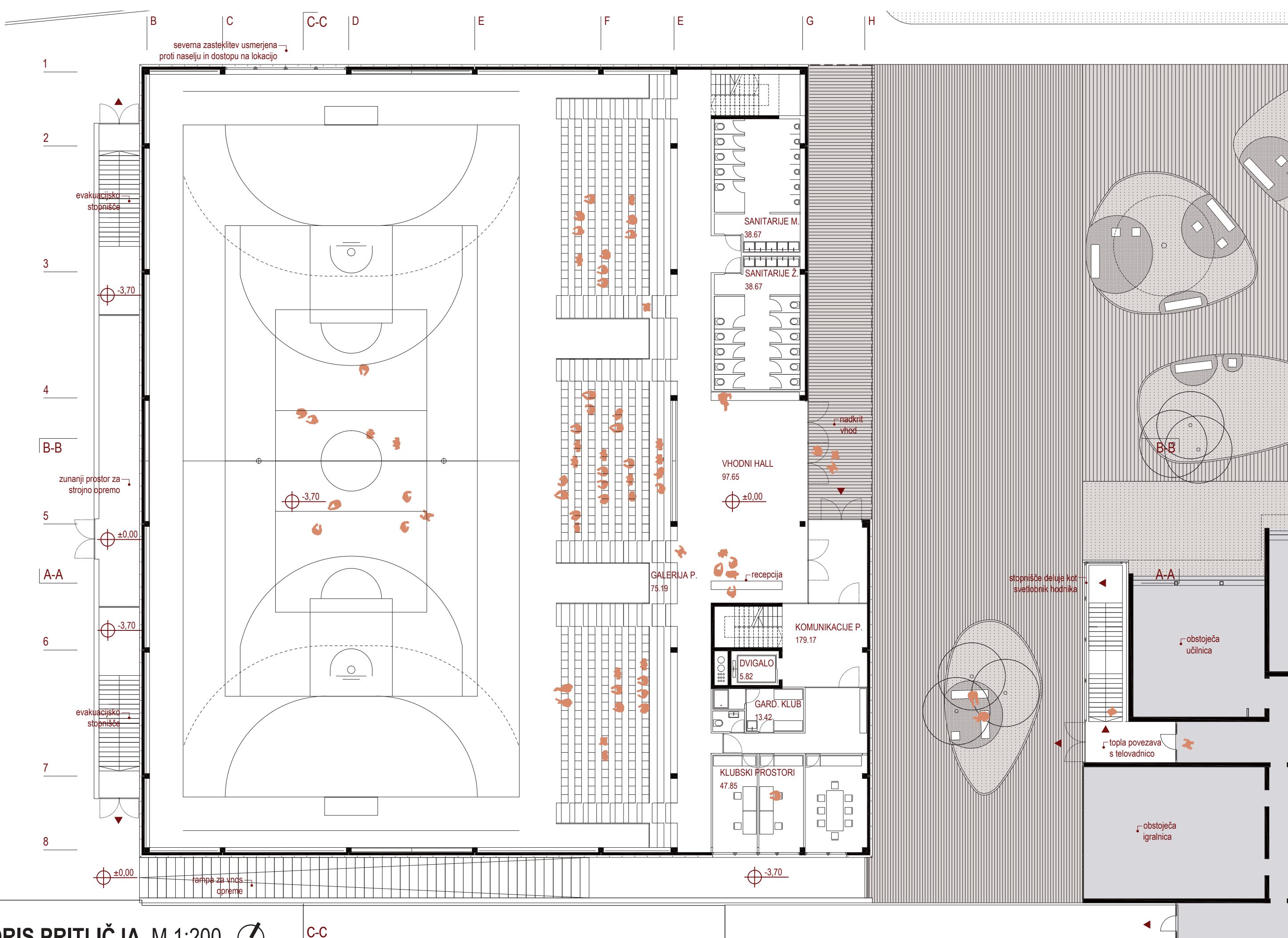


TLORIS NADSTROPJA M 1:200

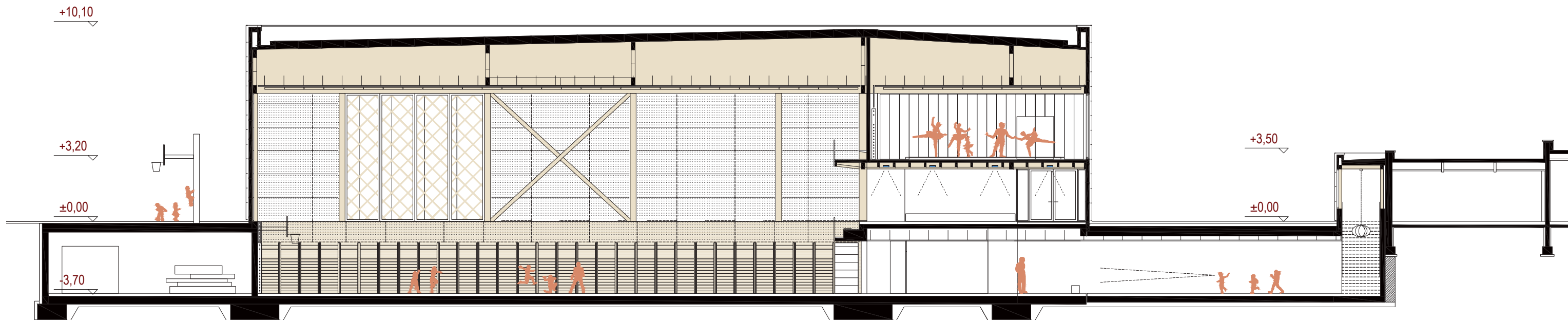
VZDOLŽNI PREREZ M 1:200



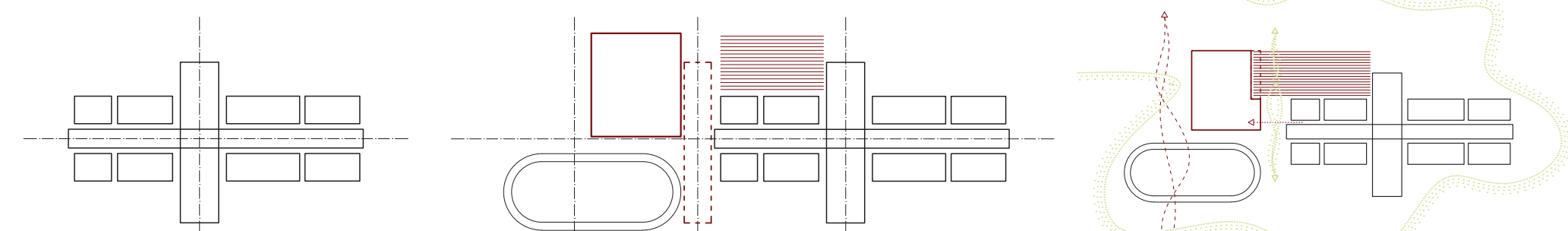
Športna dvorana - pogled proti severu



TLORIS PRITLIČJA M 1:200



PREČNI PREREZ M 1:200



OBSTOJEČA KRIŽNOOSNA ZASNOVA ŠOLSKE STAVBE      NADALJEVANJE OBLIKOVNEGA PRINCIPA OBSTOJEČE ARHITEKTURNE ZASNOVE      UREDITEV NOVE CELOTE

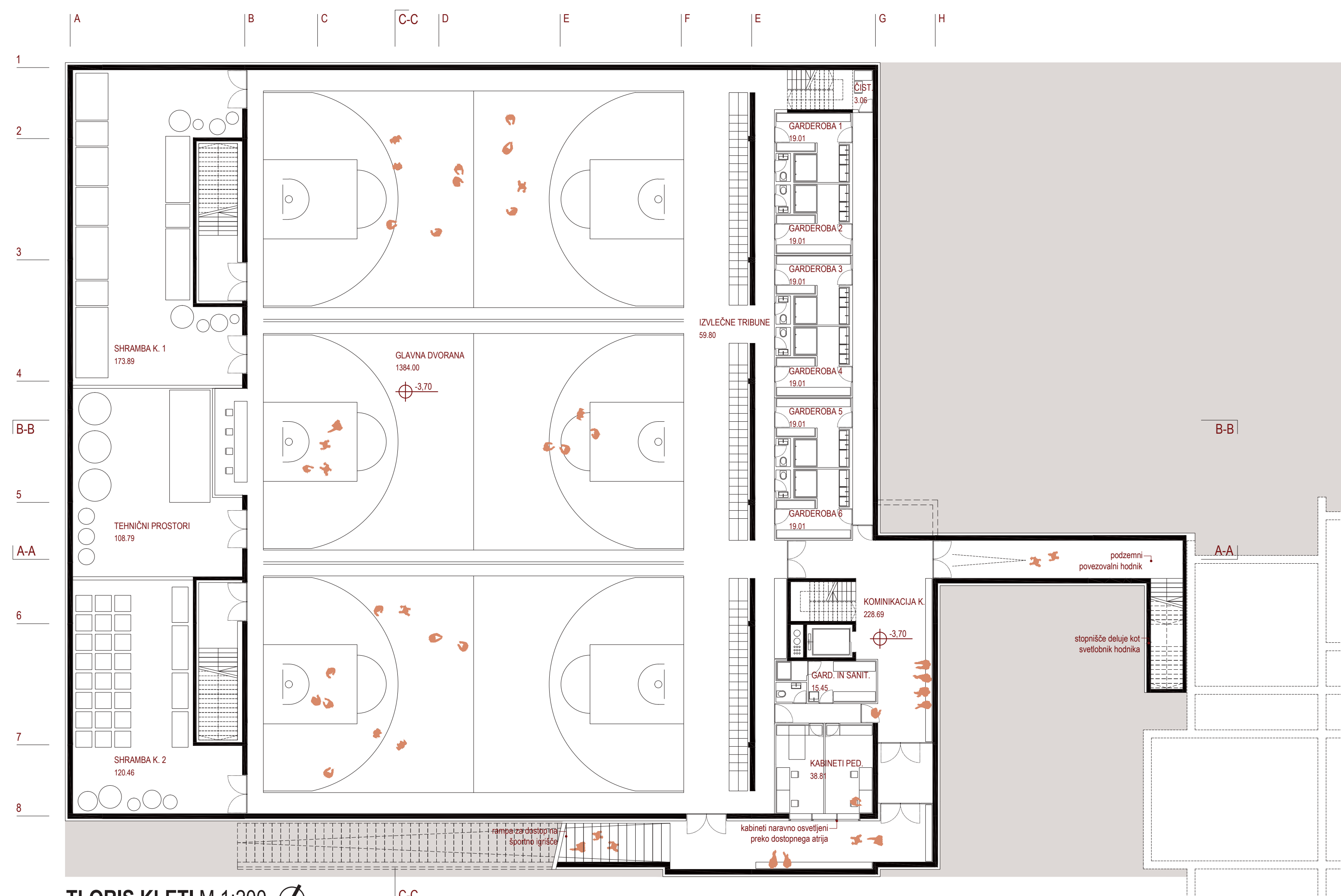
Stavba je sestavljena iz osrednjega prečnega volumna avle, kuhinje z jedilnico ter administracije v nadstropju. Vzdolžno je postavljen podolgovat osrednji volumen šolskega hodnika, na katerega se navezujejo učilnice. Zasnova je členjena z zamikanjem in razmikanjem volumnov učilnic nastale cezure pa so izkoriščene za vhode v stavbo.

Cezure in sekvenčni prostor ostajata glavna oblikovalska principa snovanja nove celote. Stavbi obstoječe šole sledi prehod med šolsko ploščadjo in športnimi površinami, nato prostor zapolni volumen športne dvorane, kompleks pa zopet zaključijo cezura med športno dvorano in gajem / zastorom visokoraslih dreves ob obstoječi transformatorski postaji.

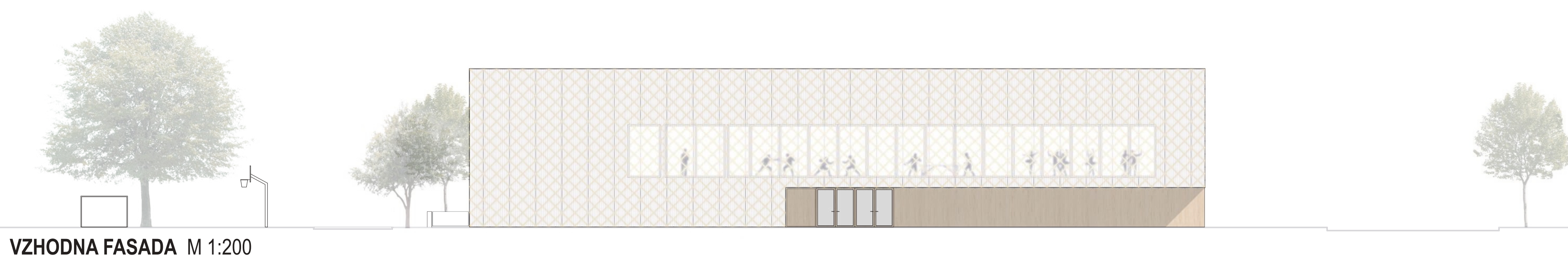
Športna dvorana zaključijo šolsko ploščad in se z glavnim vhodom nanjo programsko naveže. Umik športne dvorane proč od šolske stavbe dopušča neposreden in kratek prehod na zunanje športno igrišče skozi pas zelenih otokov.



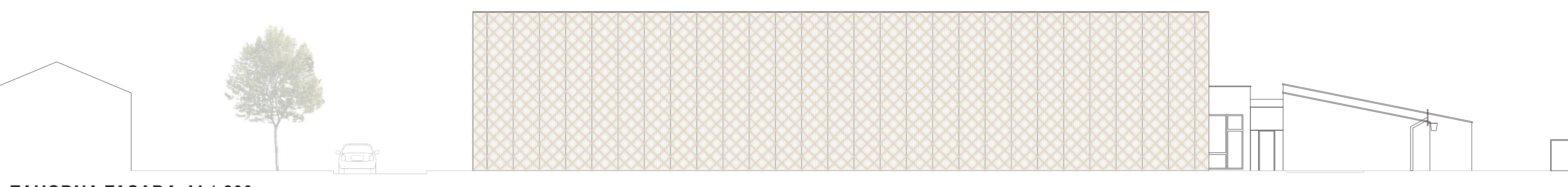
Športna dvorana - pogled proti tribinam in prehodu v osnovno šolo



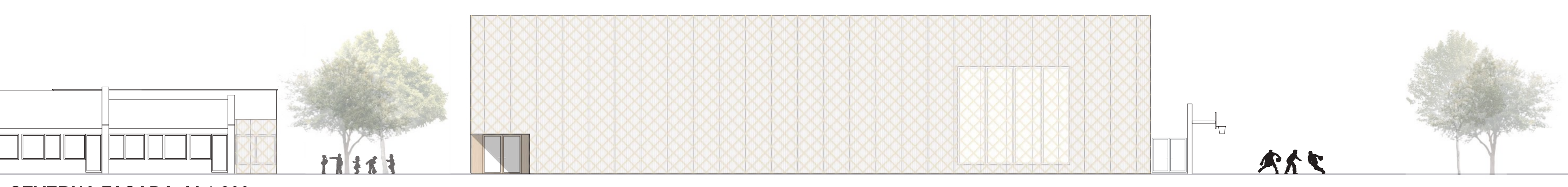
TLORIS KLETI M 1:200



VZHODNA FASADA M 1:200



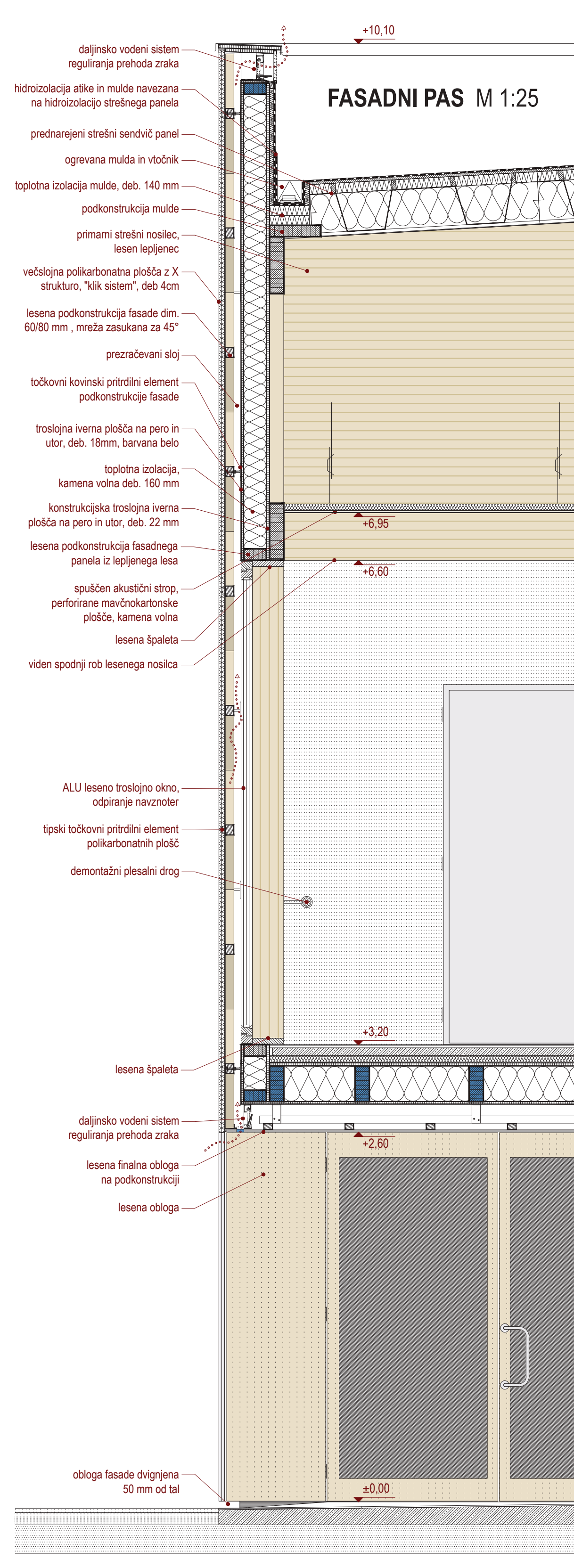
ZAHODNA FASADA M 1:200



SEVERNA FASADA M 1:200



JUŽNA FASADA M 1:200



- FASADNI PAS M 1:25**
- daljinsko vodeni sistem reguliranja prehoda zraka
  - hidrozalozija atike in mulde navezana na hidrozalozijo strešnega panela
  - prednarejeni strešni sendvič paneli
  - ogrevalna mulda in vložnik
  - toplotna izolacija mulde, deb. 140 mm
  - podkonstrukcija mulde
  - primarni strešni nosilec, lesen lepljenec
  - veščoljna polikarbonatna plošča z X strukturo, "klik sistem", deb. 4cm
  - lesena podkonstrukcija fasade dim. 60/80 mm, mreža zasukana za 45°
  - prezračevani sloj
  - točkovni kovinski pritrilni element podkonstrukcije fasade
  - trosojna iverna plošča na pero in utror, deb. 18mm, barvana belo
  - toplotna izolacija, kamena volna deb. 160 mm
  - konstrukcijska trosojna iverna plošča na pero in utror, deb. 22 mm
  - lesena podkonstrukcija fasadnega panela iz lepljenega lesa
  - spuščen akustični strop, perforirane mavčnokartonske plošče, kamena volna
  - lesena špaleta
  - viden spodnji rob lesenega nosilca
  - ALU leseno trosojno okno, odpiranje navznoter
  - tipski točkovni pritrilni element polikarbonatnih plošč
  - demontažni plesalni drog
  - lesena špaleta
  - daljinsko vodeni sistem reguliranja prehoda zraka
  - lesena finalna obloga na podkonstrukciji
  - lesena obloga
  - obloga fasade dvignjena 50 mm od tla

