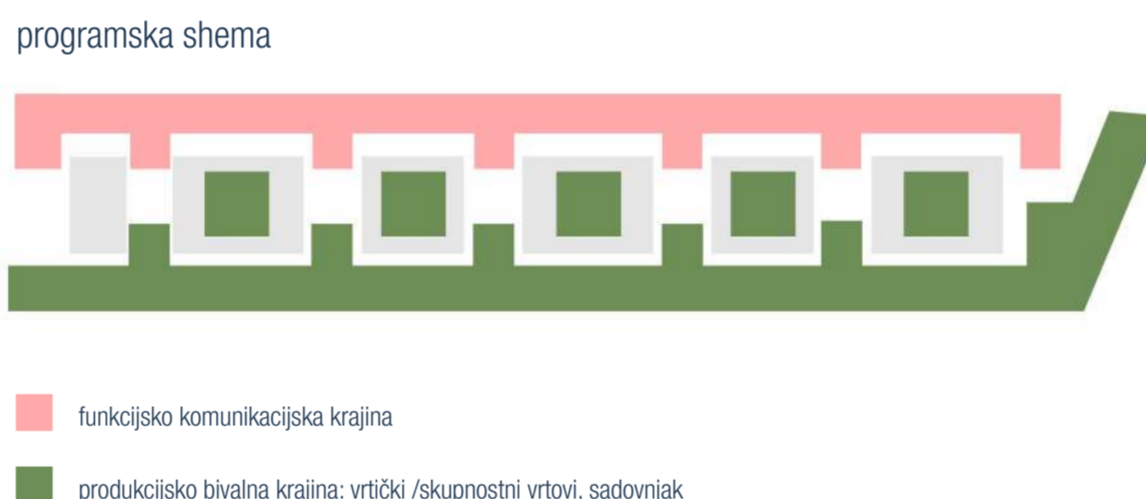
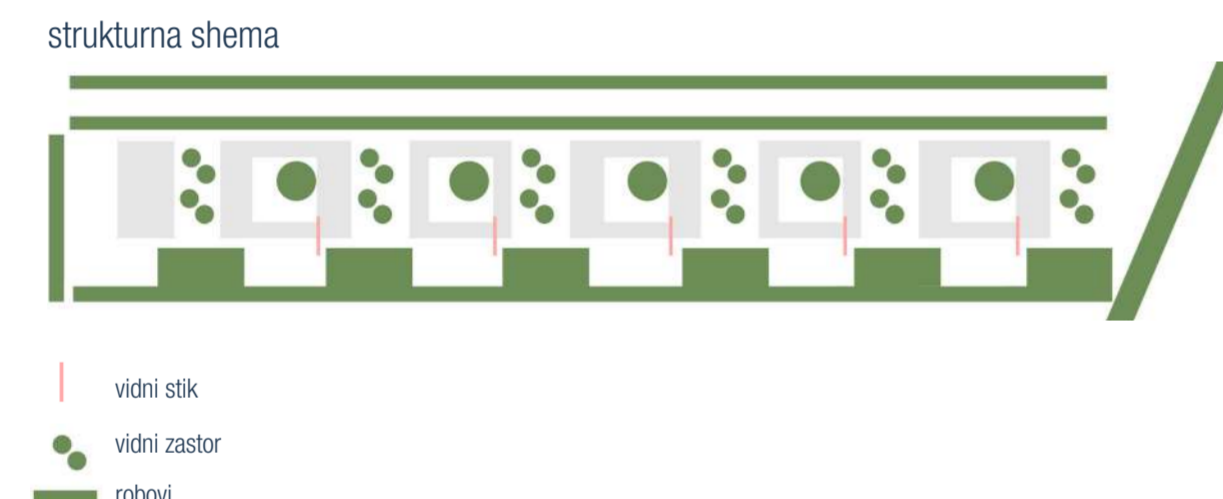
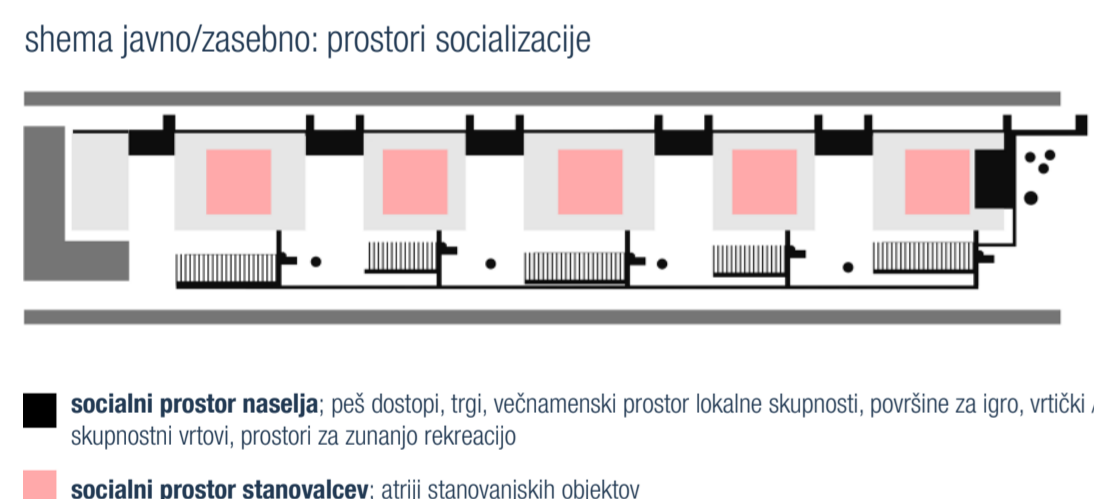


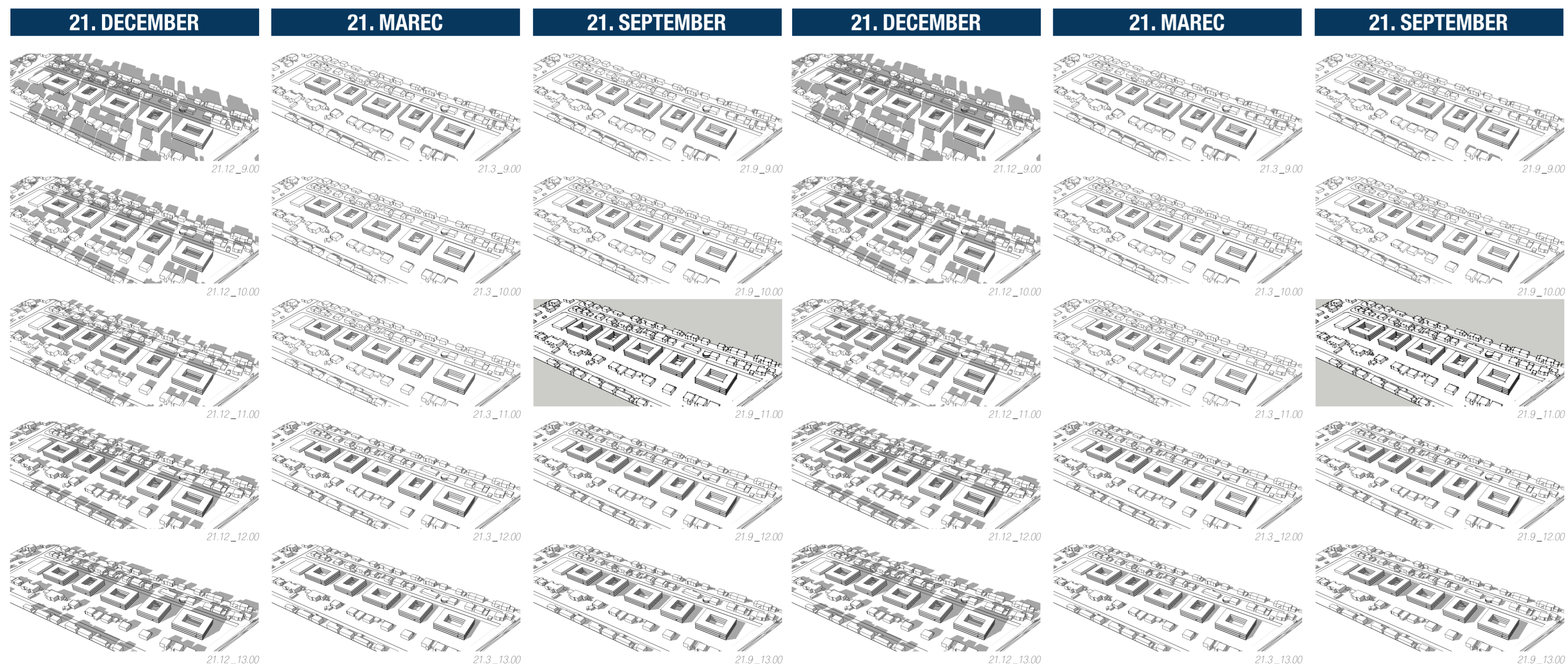


UREDITVEN SITUACIJA Z ZUNANJO IN PROMETNO UREDITVIJO, M 1:500 (S TLORISOM PRITLIČJA)

UREDITVENA SITUACIJA Z ZUNANJO IN PROMETNO UREDITVIJO, M 1:500 (S TLORISOM PRITLIČJA) 1:500



PRIKAZ OSONČENJA (v skladu z zahtevami OPN MOL)
Prikaz osončenja vzhodnih fasad stanovanjskih objektov v dopoldanskih urah (9.00-13.00)



stanovanjska stavba TP A - severna stanovanja (4) imajo sončno osvetlitev 3 ure, ostala stanovanja (33) imajo sončno osvetlitev min. 4 ure
 stanovanjska stavba TP B - stanovanja (30) imajo sončno osvetlitev min.4ure

stanovanjska stavba TP A - severna stanovanja (4) imajo sončno osvetlitev 6 ure, ostala stanovanja (33) imajo sončno osvetlitev min. 5 ure
 stanovanjska stavba TP B - stanovanja (30) imajo sončno osvetlitev min.5 ure

stanovanjska stavba TP A - severna stanovanja (4) imajo sončno osvetlitev 5 ure, ostala stanovanja (33) imajo sončno osvetlitev min. 4 ure
 stanovanjska stavba TP B - stanovanja (30) imajo sončno osvetlitev min.4ure

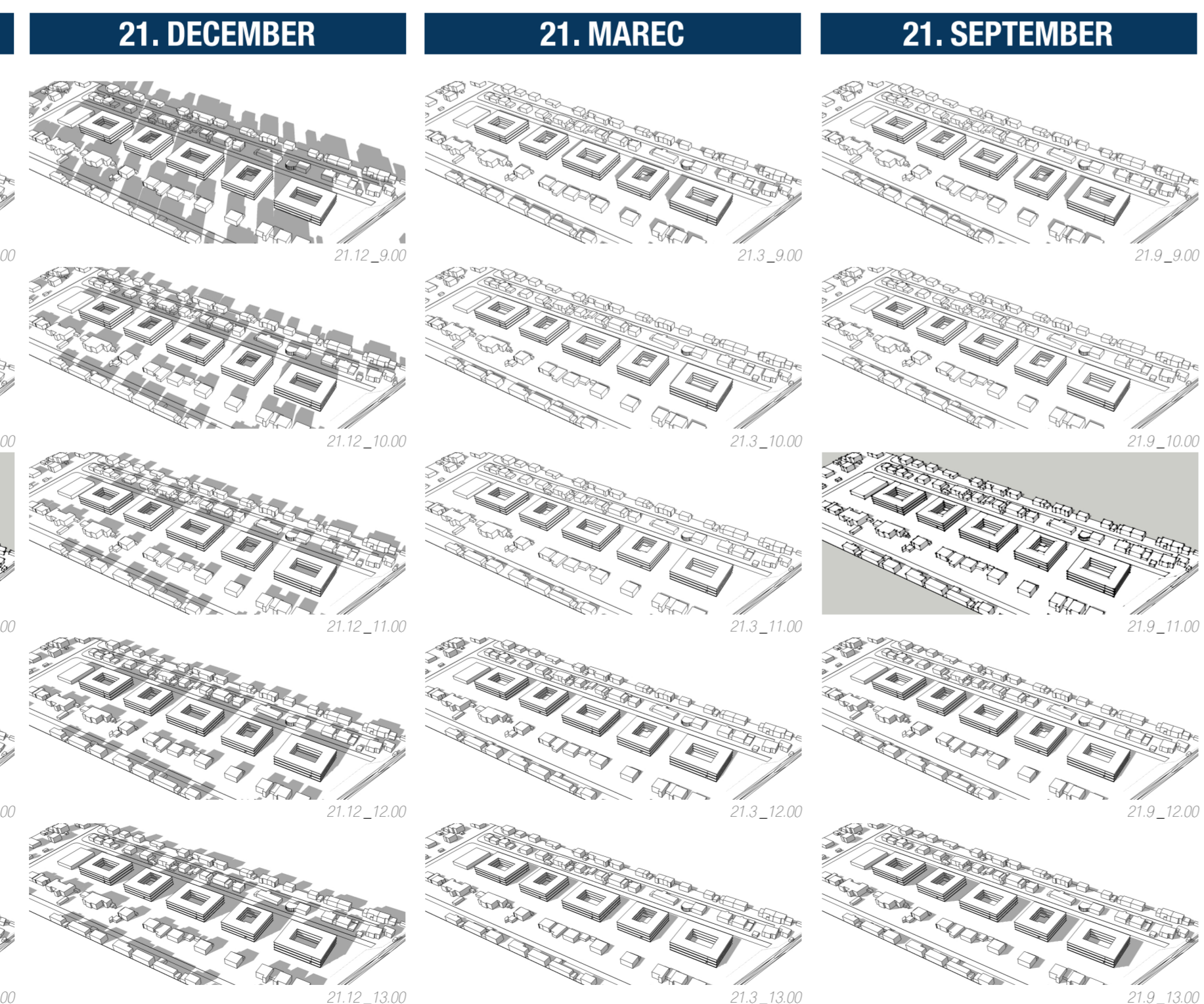
stanovanjska stavba TP A - severna stanovanja (4) imajo sončno osvetlitev 3 ure, ostala stanovanja (33) imajo sončno osvetlitev min. 4 ure
 stanovanjska stavba TP B - stanovanja (30) imajo sončno osvetlitev min.4ure

stanovanjska stavba TP A - severna stanovanja (4) imajo sončno osvetlitev 6 ure, ostala stanovanja (33) imajo sončno osvetlitev min. 5 ure
 stanovanjska stavba TP B - stanovanja (30) imajo sončno osvetlitev min.5 ure

stanovanjska stavba TP A - severna stanovanja (4) imajo sončno osvetlitev 5 ure, ostala stanovanja (33) imajo sončno osvetlitev min. 4 ure
 stanovanjska stavba TP B - stanovanja (30) imajo sončno osvetlitev min.4ure

stanovanjska stavba TP A - severna stanovanja (4) imajo sončno osvetlitev 3 ure, ostala stanovanja (33) imajo sončno osvetlitev min. 4 ure
 stanovanjska stavba TP B - stanovanja (30) imajo sončno osvetlitev min.4ure

Prikaz osončenja zahodnih fasad stanovanjskih objektov v popoldanskih urah (12.00-16.00)



stanovanjska stavba TP A - severna stanovanja (4) imajo sončno osvetlitev 3 ure, ostala stanovanja (33) imajo sončno osvetlitev min. 4 ure
 stanovanjska stavba TP B - stanovanja (30) imajo sončno osvetlitev min.4ure

stanovanjska stavba TP A - severna stanovanja (4) imajo sončno osvetlitev 6 ure, ostala stanovanja (33) imajo sončno osvetlitev min. 5 ure
 stanovanjska stavba TP B - stanovanja (30) imajo sončno osvetlitev min.5 ure

stanovanjska stavba TP A - severna stanovanja (4) imajo sončno osvetlitev 5 ure, ostala stanovanja (33) imajo sončno osvetlitev min. 4 ure
 stanovanjska stavba TP B - stanovanja (30) imajo sončno osvetlitev min.4ure

stanovanjska stavba TP A - severna stanovanja (4) imajo sončno osvetlitev 3 ure, ostala stanovanja (33) imajo sončno osvetlitev min. 4 ure
 stanovanjska stavba TP B - stanovanja (30) imajo sončno osvetlitev min.4ure

stanovanjska stavba TP A - severna stanovanja (4) imajo sončno osvetlitev 6 ure, ostala stanovanja (33) imajo sončno osvetlitev min. 5 ure
 stanovanjska stavba TP B - stanovanja (30) imajo sončno osvetlitev min.5 ure

stanovanjska stavba TP A - severna stanovanja (4) imajo sončno osvetlitev 5 ure, ostala stanovanja (33) imajo sončno osvetlitev min. 4 ure
 stanovanjska stavba TP B - stanovanja (30) imajo sončno osvetlitev min.4ure

stanovanjska stavba TP A - severna stanovanja (4) imajo sončno osvetlitev 3 ure, ostala stanovanja (33) imajo sončno osvetlitev min. 4 ure
 stanovanjska stavba TP B - stanovanja (30) imajo sončno osvetlitev min.4ure

Vzdolž dovodne ceste teče pločnik, ki je obenem dostopna pot do stavbe. Ob pločniku so pred vsakim vhodom v stanovanjsko enoto oblikovani mali trgi, ki omogočajo osnovno socializacijo stanovalcev zunaj atrijev. Dreve med parkirnimi prostori percipcijsko oža prostor, s čimer umirja promet, obenem pa vnaša enakomeren ritem.

Prostori med stanovanjskimi enotami so travnati in zasajeni z visokim drevjem. Namerjeni so prosti igri. Dreve zastira pogled med nasproti ležečimi stanovanji in utrjuje občutek zasebnosti.

Prostor v atriju je namenjen stanovalcem posameznega objekta. V vsak atrij so posajena velika drevesa, v večje atrije tri, v manjše dve, ki nad atrijem z razraščeni krošnjami tvorijo nekakšen drevesni svod, poleti poskrbijo za senco in so močan prostorski poudarek. Parter v atriju si stanovalci lahko v dogovoru uredijo po svoje: negovana trata bo omogočala druge dejavnosti kot npr. travnik, lahko si ga delno tudi tlakujejo – oziroma bi se dogovor o oblikovanju parterja v atriju lahko sprejel po oddaji stanovanj s participacijo stanovalcev.

Na južni strani stanovanjskih enot je urejen »parkovni pas«, dostopen iz atrijev. Strukturno pas členijo skupine sadnega drevja in prostori za vrtnarjenje. Na prostorih za vrtnarjenje si stanovalci po željah in potrebah lahko uredijo zelenjavne grede z jagodičevjem ali skupnostne vrtove (primer ureditve - priporočeni gabariti - s cca 8m2 gred na stanovanje je prikazan na situaciji), ki jih lahko tudi poljubno ograjujejo. V ta pas so postavljena tudi stojala za stepanje preprog, klopi in nekaj posameznih igral.

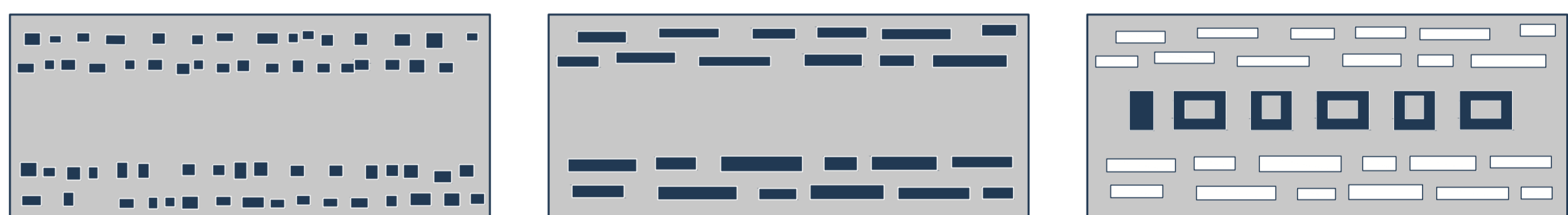
Zasebnost stanovanjskih enot v pritličju je zagotovljena z grmovnim pasom ob objektu; tega na zunanji strani sestavljajo zimzelene grmovnice (lonicera, lovnikovce, na notranji strani, ob stanovanjih, pa ogrjeni trni).

Območje je na južni meji gosto zasajeno s prostorastimi grmovnicami (medvejka, leska, dreni, ritmično postavljeni črni bezgi), ki tvorijo močan rob, ponujajo cvetje in sadeže in tudi pozimi v prostor prinašajo nekaj barve (drenovo šibje).

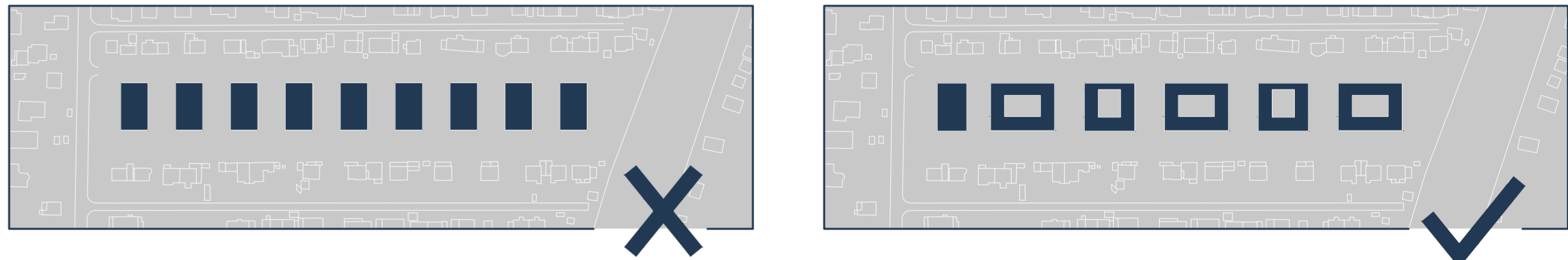
Prostor za socializacijo je hierarhiziran: atriji stavb omogočajo socializacijo stanovalcev posamezne stavbe, medtem ko prostor južno od stavb, t.i. parkovni pas, omogoča tudi socializacijo s stanovalci drugih stavb – jih z načinom artikulacije k temu spodbuja, ne pa sili. Na ta način se v tem pasu prepletata produkcijska in bivalna vloga stanovanjske krajine in preko prostorov med stavbami segata do funkcijsko komunikacijskega pasu ob dovodni cesti. Tam se prostori za socializacijo ponujajo v obliki trgov pred vhodi v stavbe.

Na strehi trgovine je urejeno igrišče za košarko, dostopno po stopnicah ob vzhodni strani objekta. Dostava teče preko parkirišča. Parkirišče je senčeno z drevjem ob pločniku. Ureditv ob Ljubljanci je klimaks celotne ureditve: skupni prostor - klub se odpira na manjšo ploščad in preko odprtega prostora za igro (neograjeno otroško igrišče) prihaja v pas ob Ljubljanci. Tu je prostor bolj odprt za javnost, namenjen večjim prireditvam ali zasebnim piknikom.

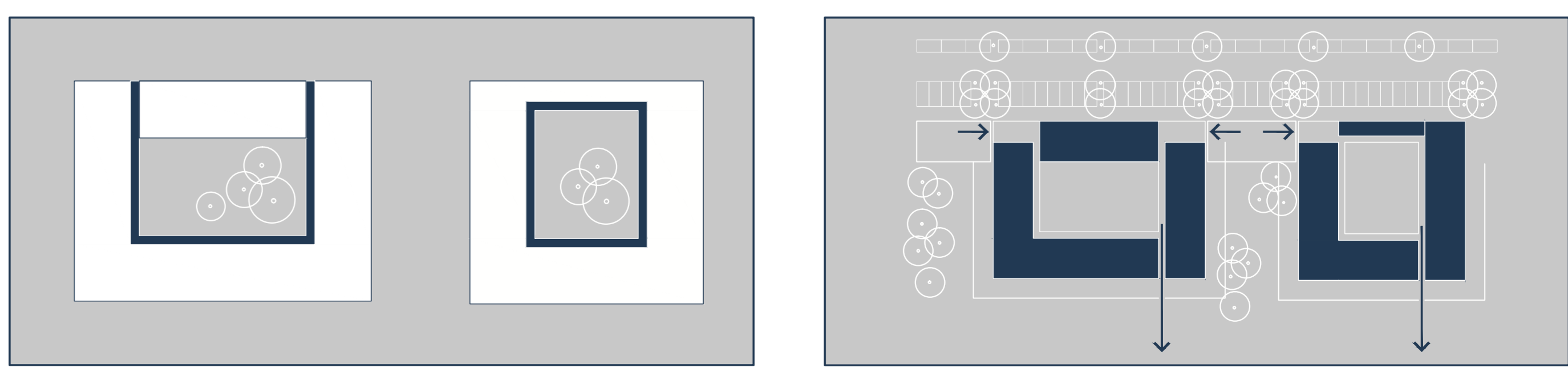
Stanovanjsko naselje se nahaja v delu Ljubljane, ki ga navidezno zaznamuje točkovna stanovanjska tipologija. Ta vtis je v realnosti varljiv, saj so stanovanjske stavbe izvedene na takšni bližini oziroma so prostori med stavbami pozidanimi z različnimi prizidki, da so stavbe mnogokrat združene v dolge nize.

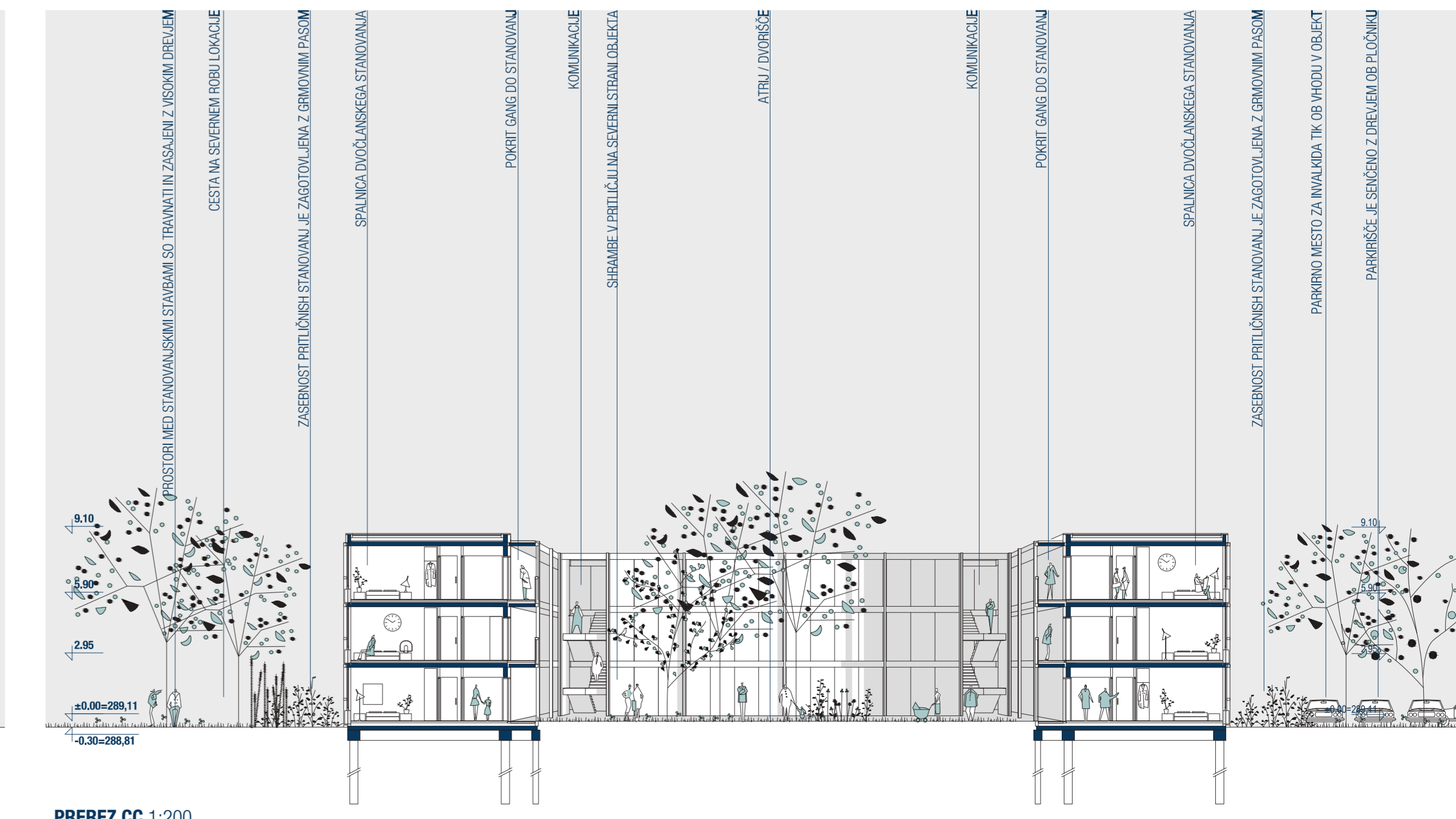
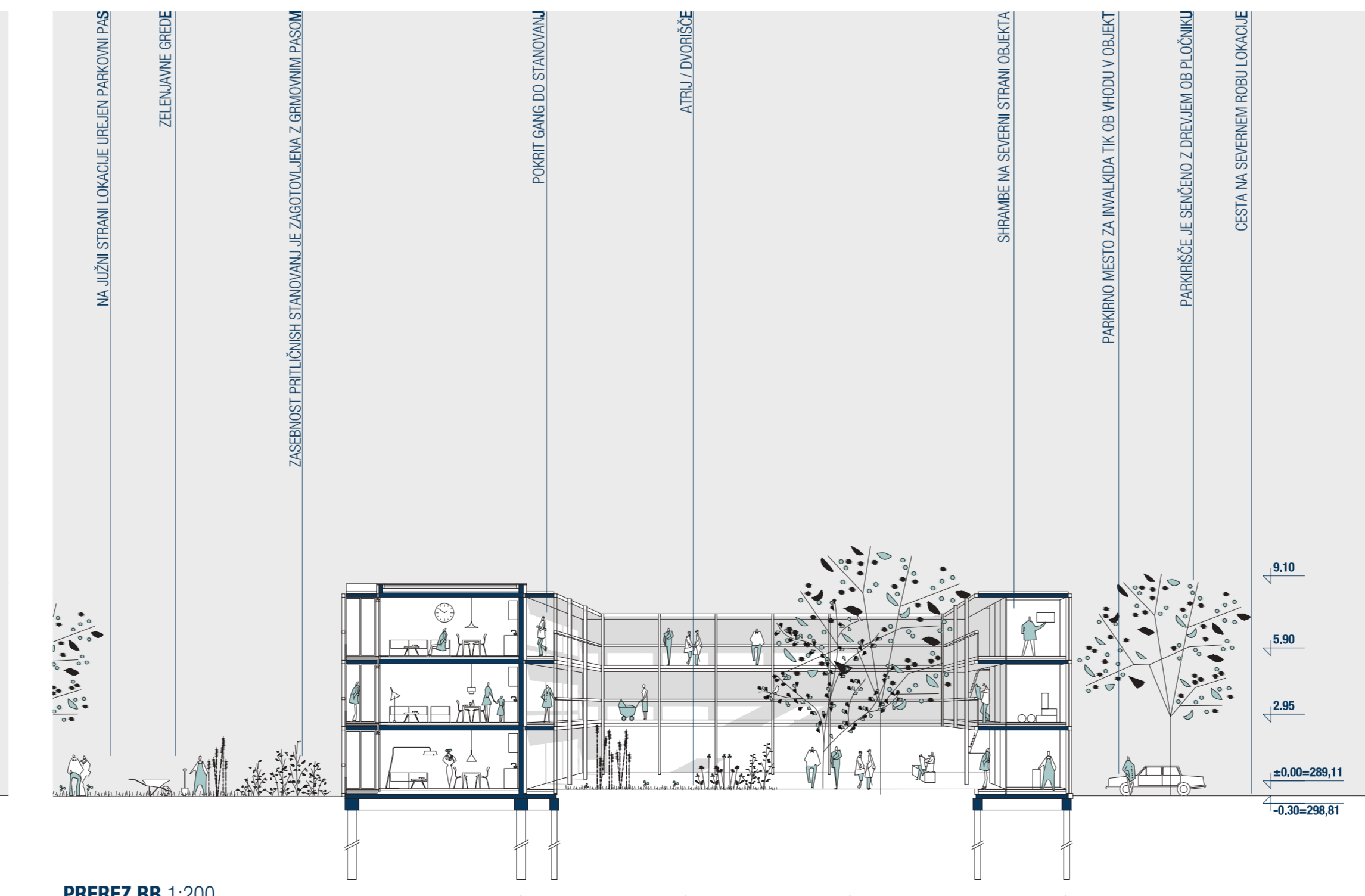
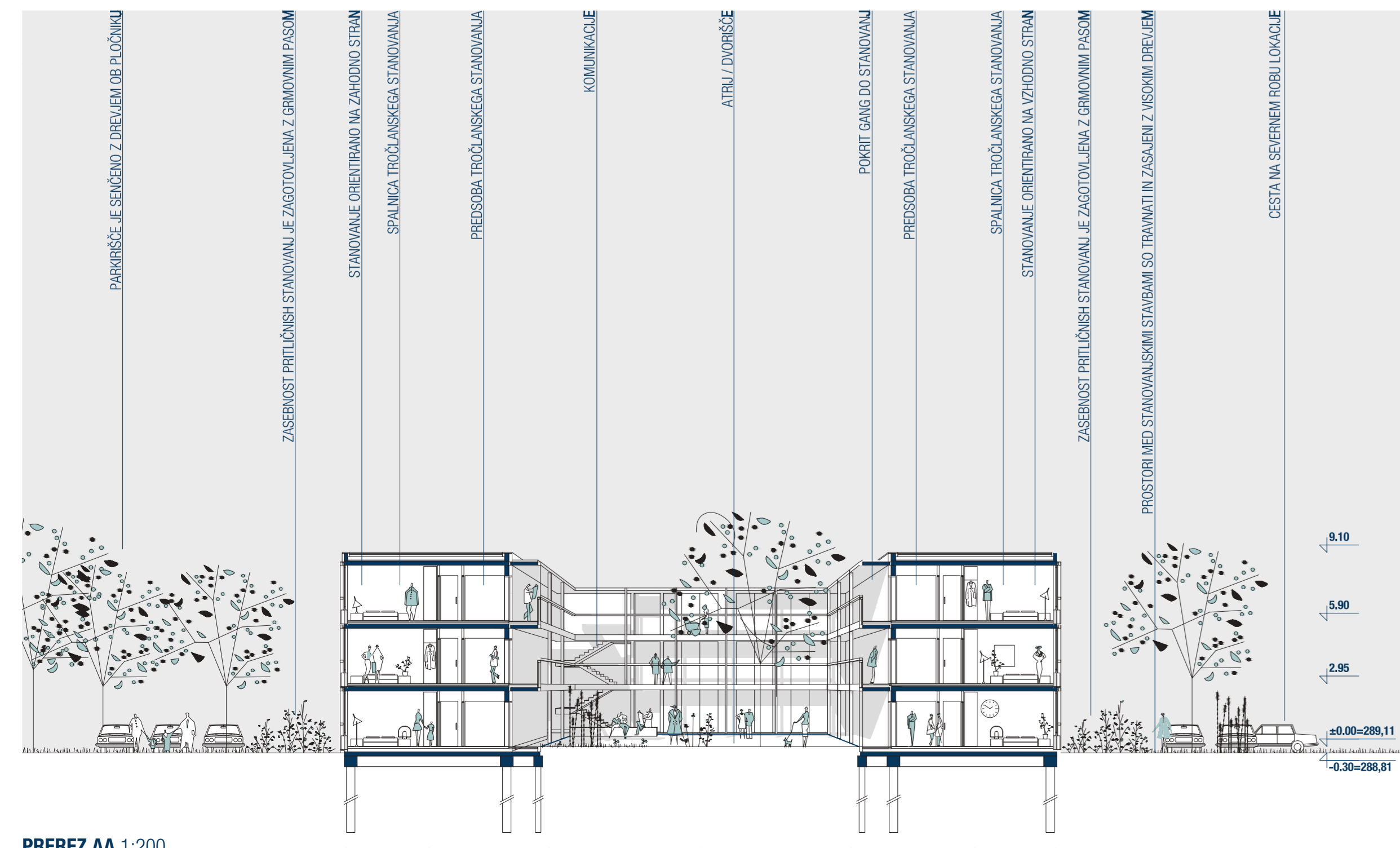
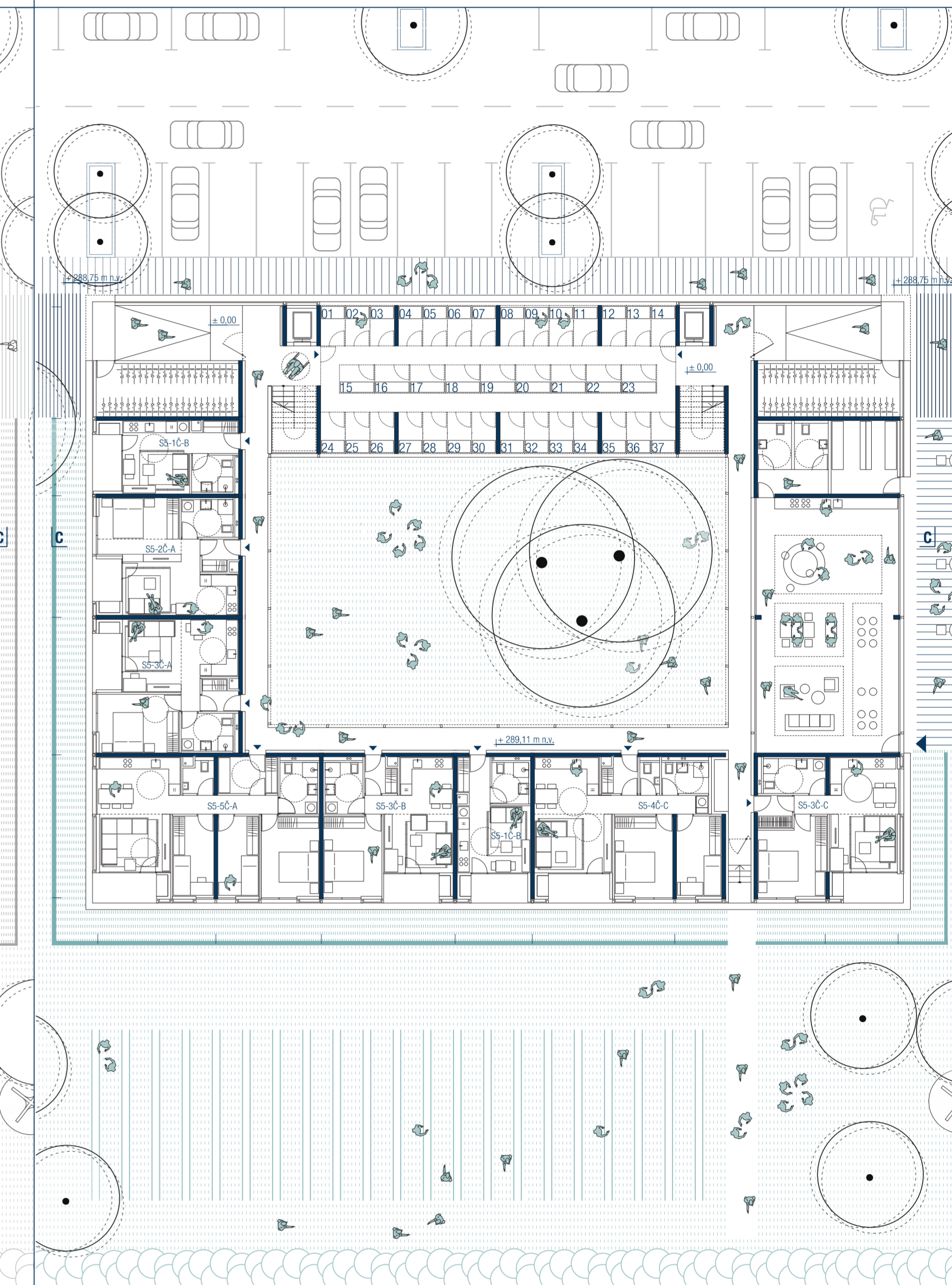
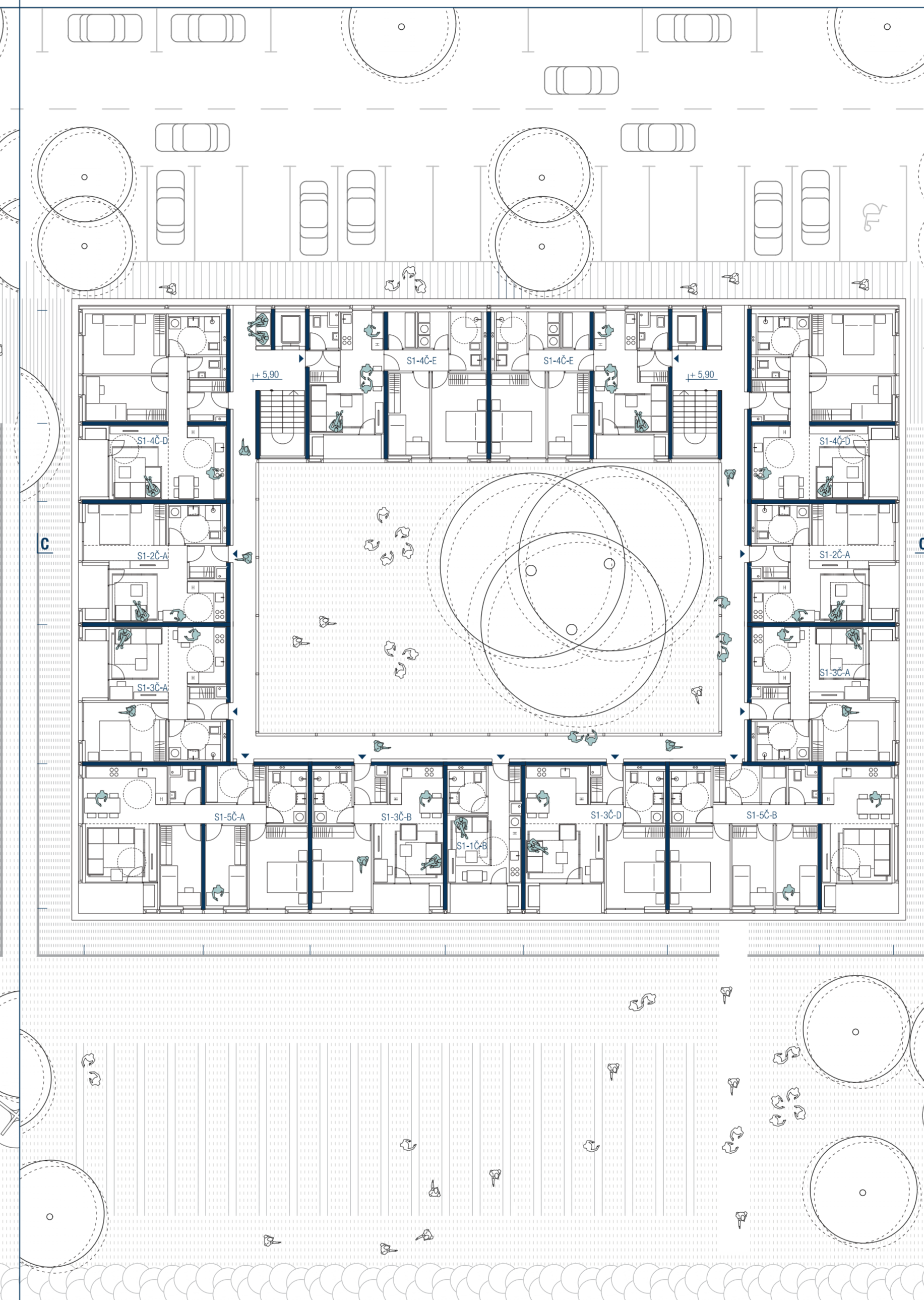
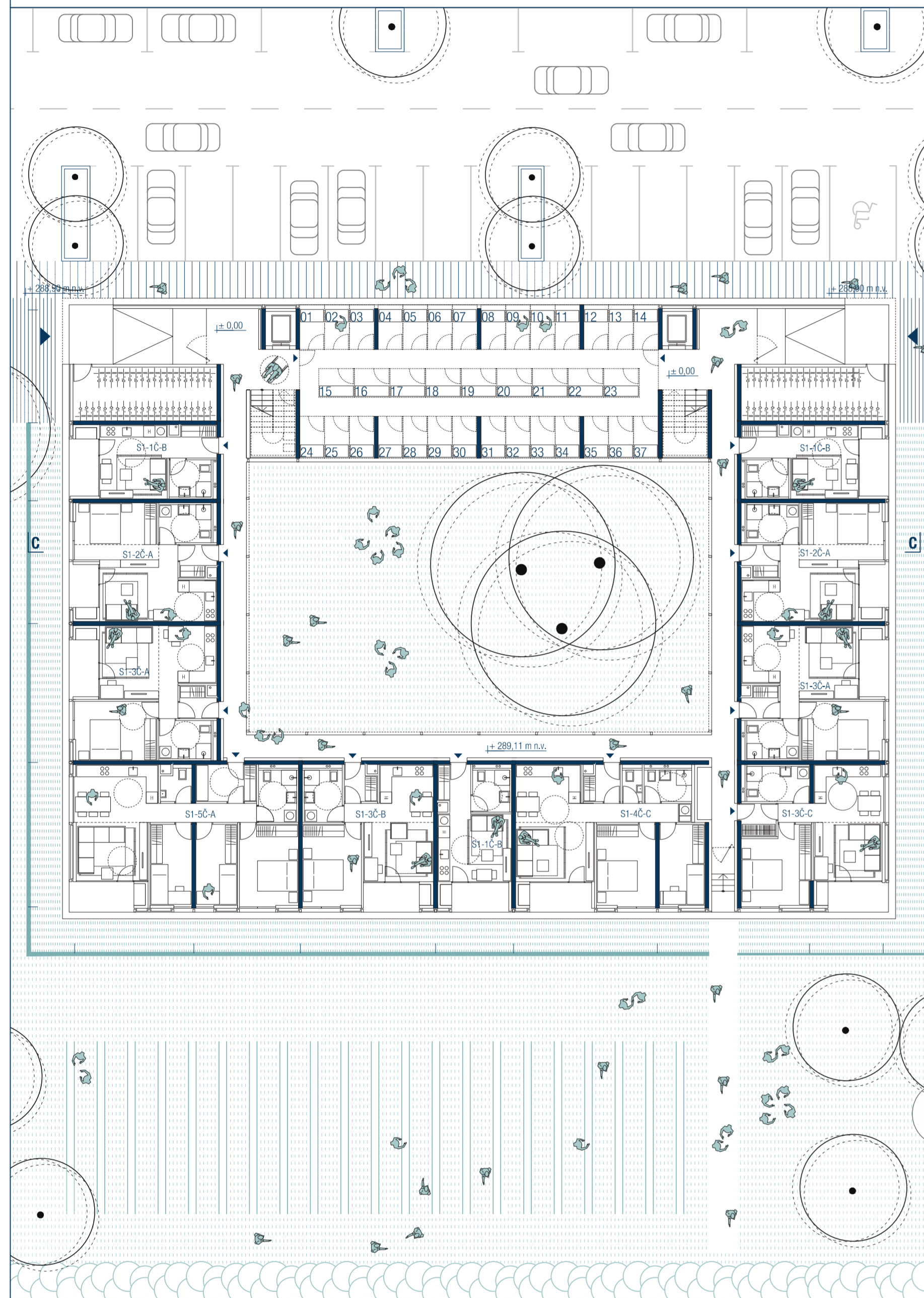
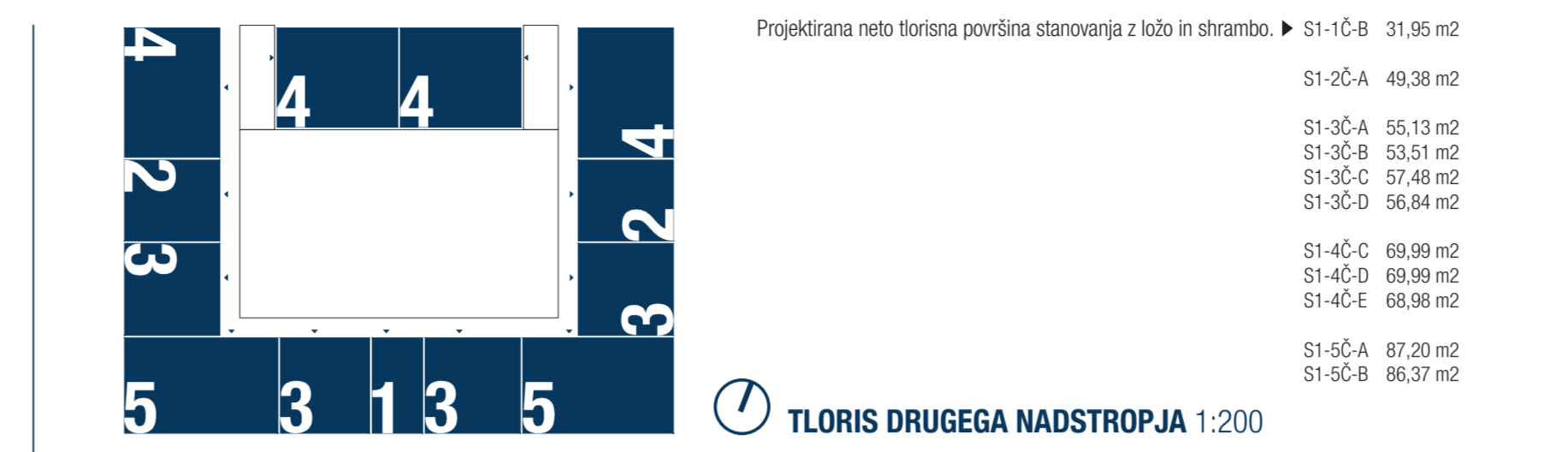
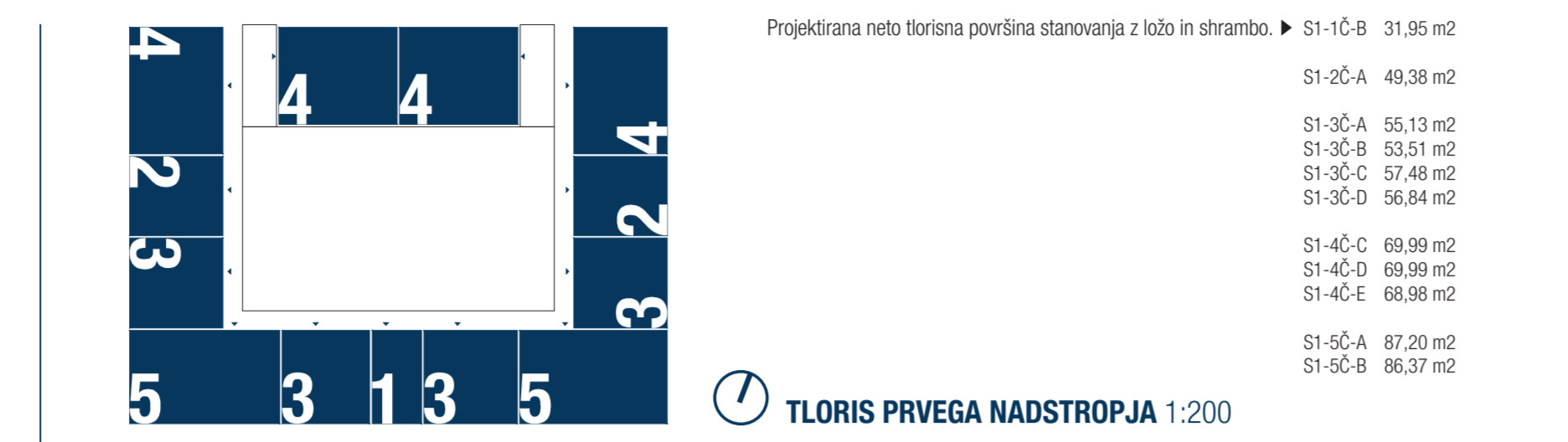
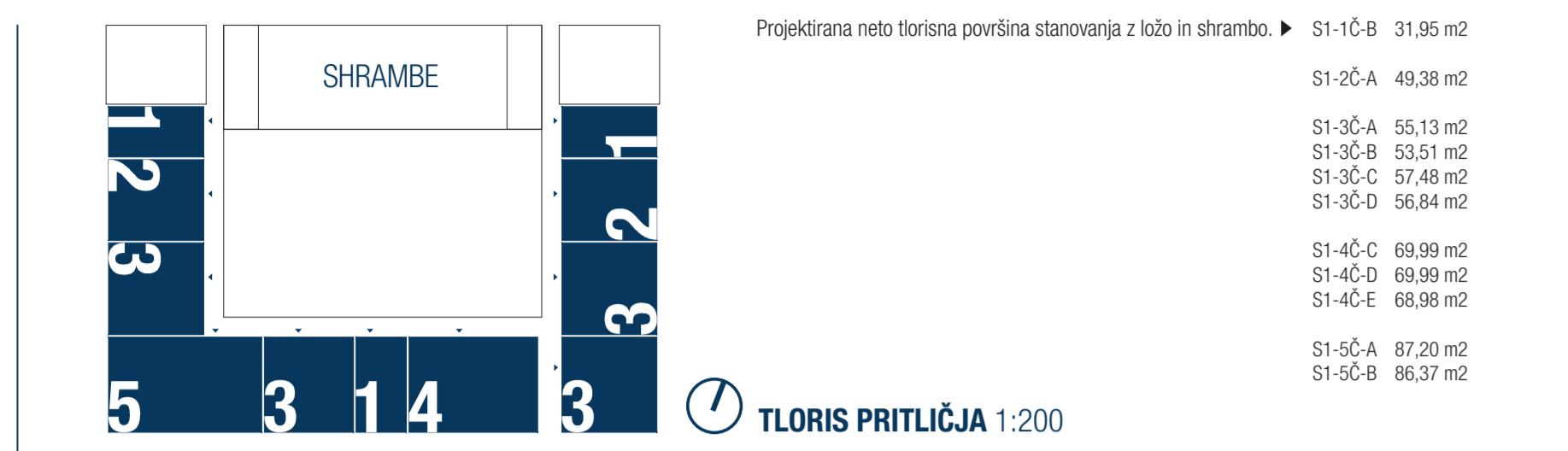


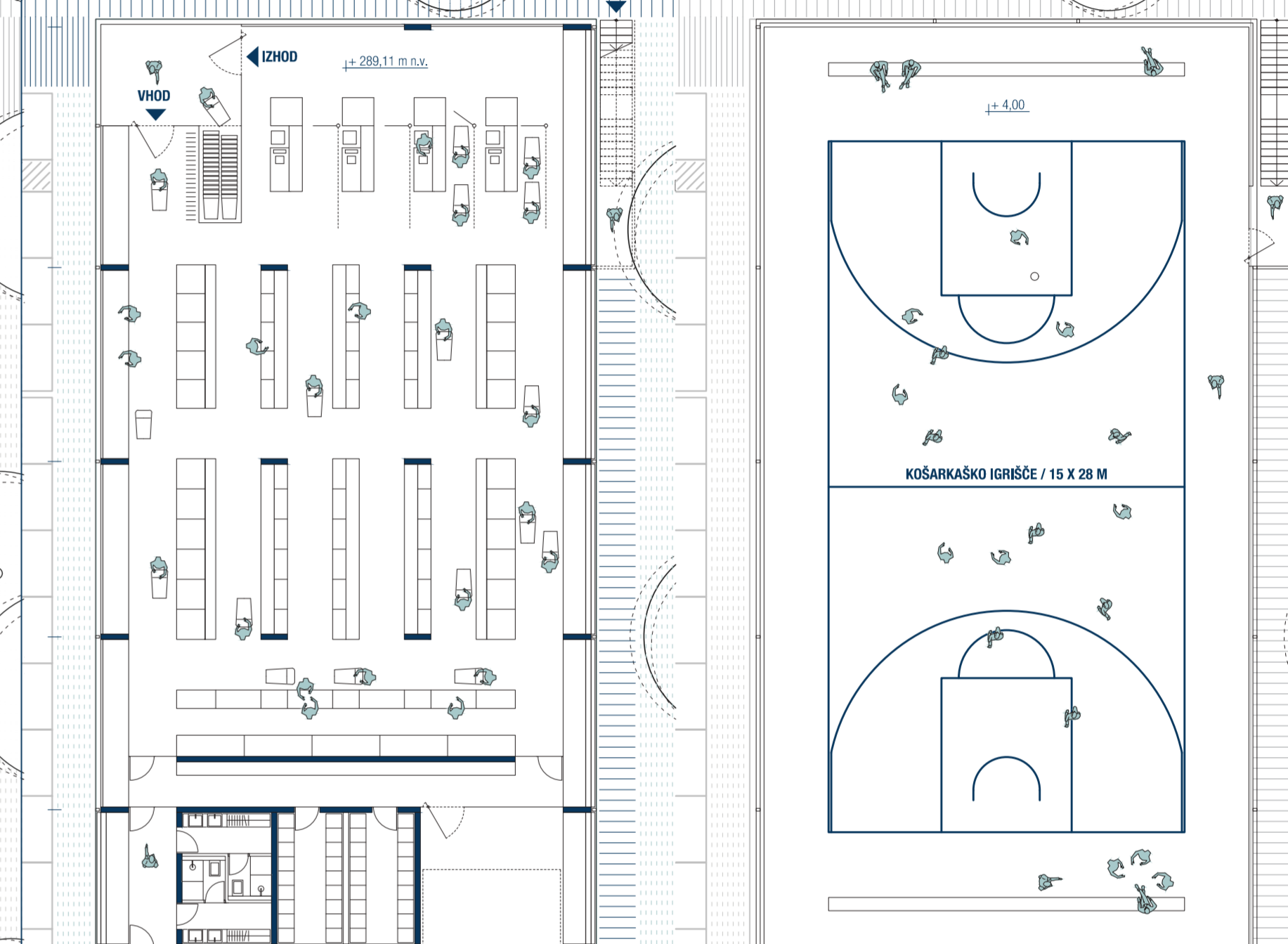
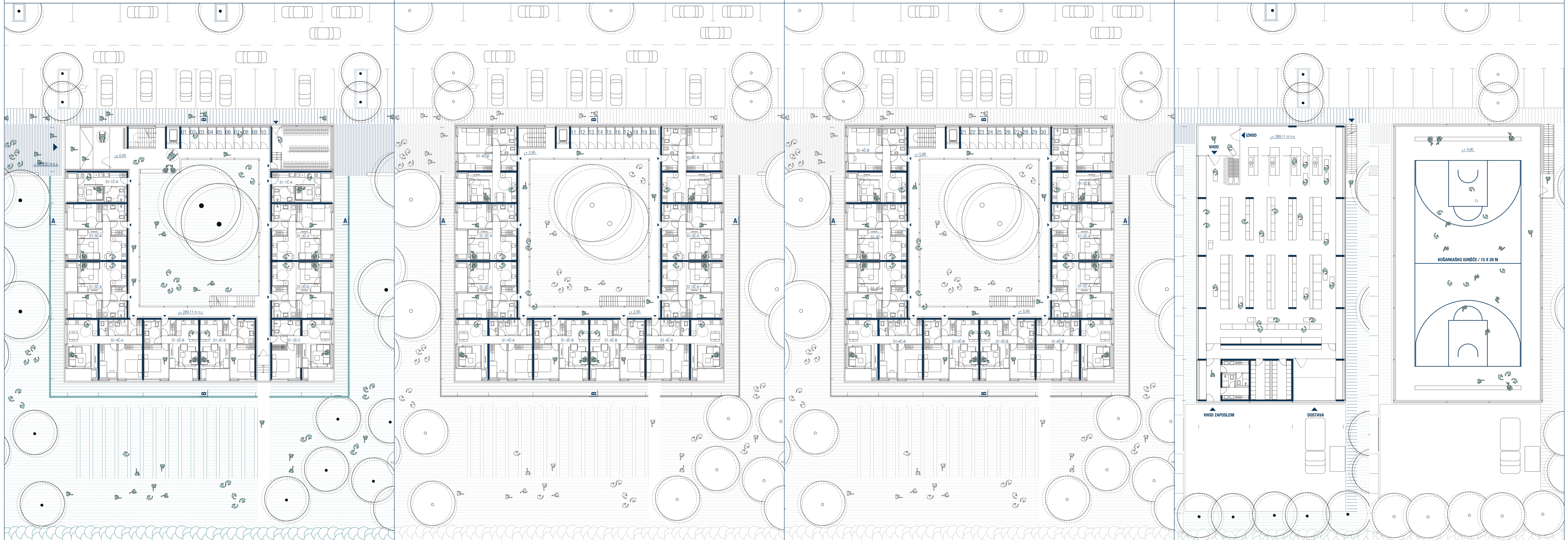
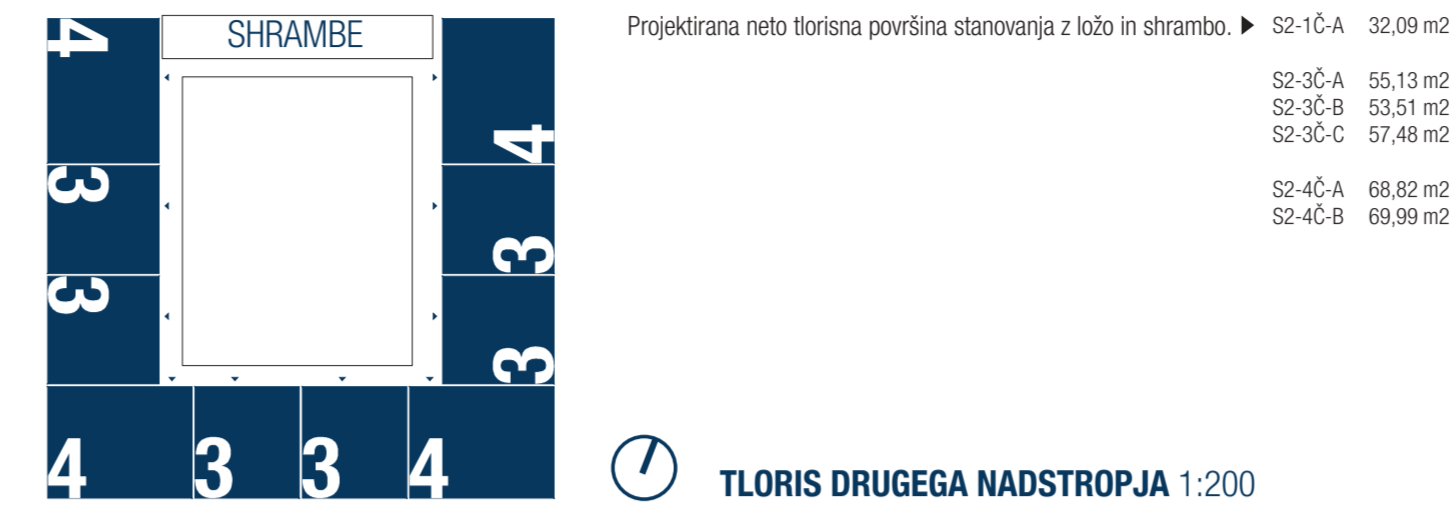
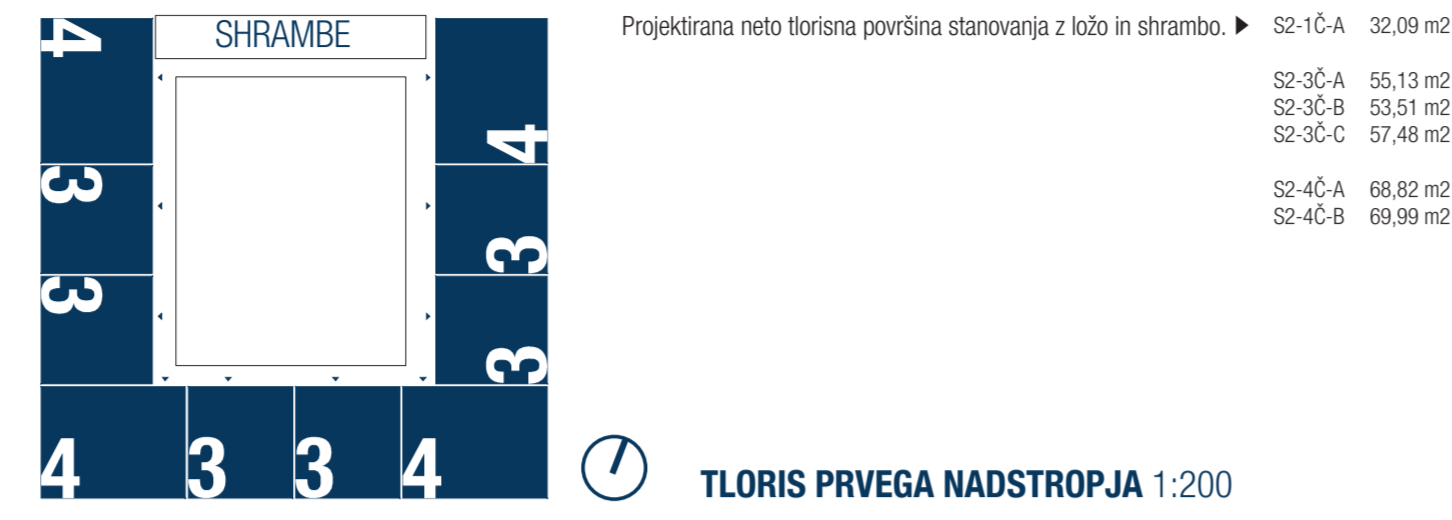
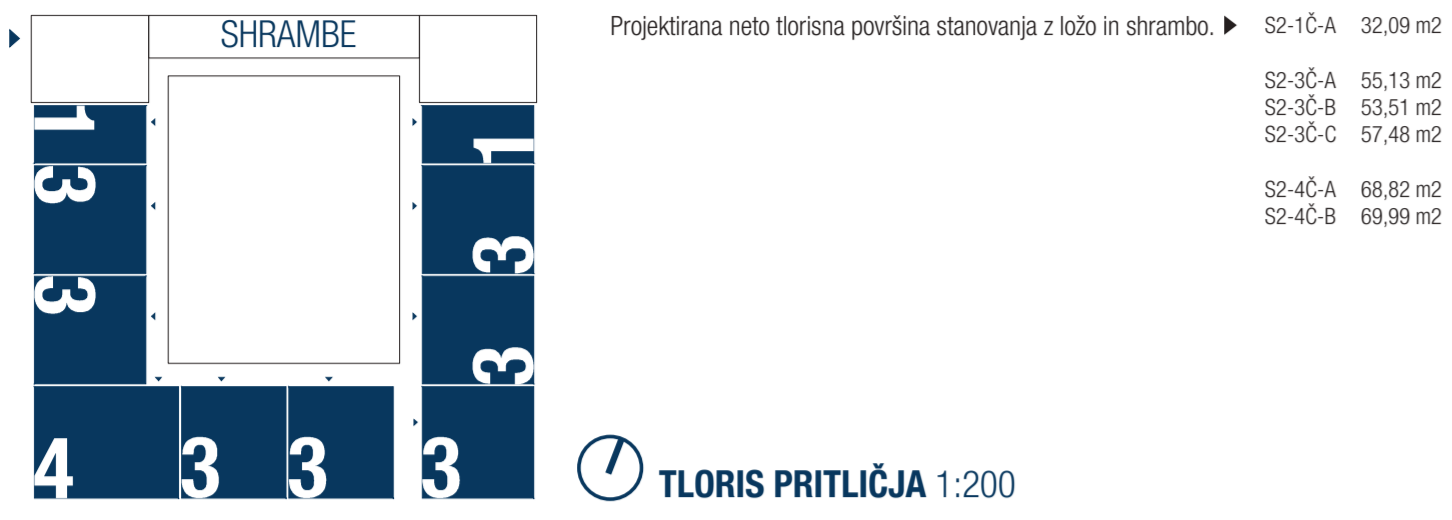
Da bi zmanjšali vtis v nedogled ponavljajočega števila manjših blokov (»vojašnica«), so objekti zasnovani kot večji stavbni volumni z notranjimi, zasebnimi atriji. Na predlagani način je, na račun večjih dimenzij posamezne stavbe, število objektov manjše.



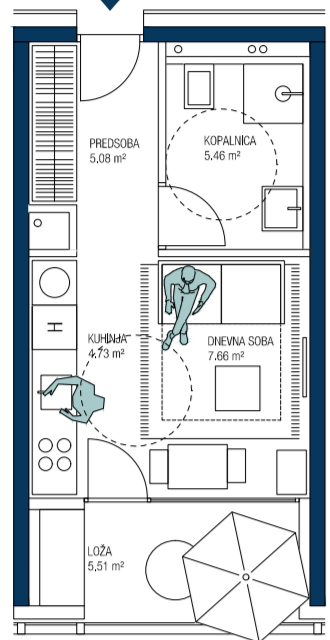
Zaradi pestrosti ponudbe različnih stavbnih tipologij naselje sestavljata dva velikostna tipa objektov. Objekta se med seboj ciklično izmenjujeta in tako tvorita dinamično longitudinalno kompozicijo celote.







1



01
stanova 29,36 m²

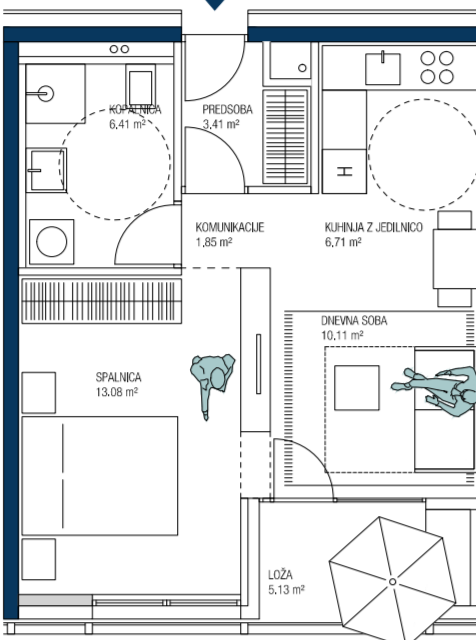
1 ČLAN

predpisano (25-35m²)

NETO uporabna površina s talno kotelnico

PREDESOBA	3,18 m ²
KOPIRALNICA	3,49 m ²
KUHINJA	4,73 m ²
OTROŠKA SOBA	3,66 m ²
LOŽA v 0,75	4,13 m ²
SHRAMBA v 0,75	2,31 m ²
SKUPAJ	29,36 m²

2



02
stanova 47,72 m²

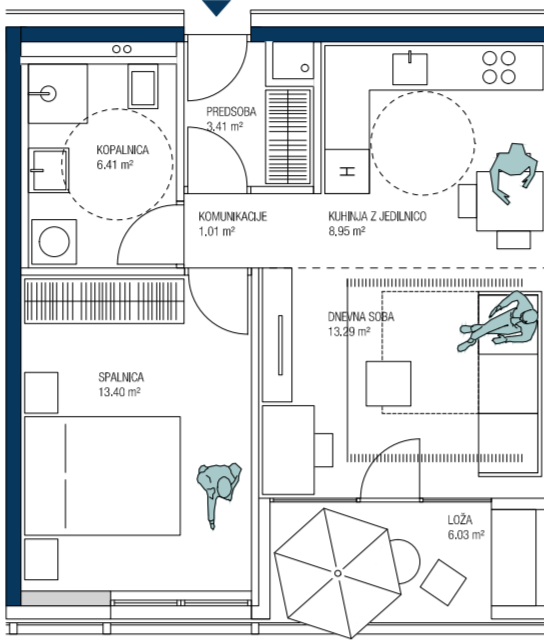
2 ČLANA

predpisano (55-60m²)

NETO uporabna površina s talno kotelnico

PREDESOBA	3,41 m ²
KOPIRALNICA	6,41 m ²
KUHINJA Z JEDILNICO	6,71 m ²
OTROŠKA SOBA	13,20 m ²
SPALNICA	13,89 m ²
KOMUNIKACIJE	1,85 m ²
LOŽA v 0,75	3,85 m ²
SHRAMBA v 0,75	2,31 m ²
SKUPAJ	47,72 m²

3



03
stanova 63,29 m²

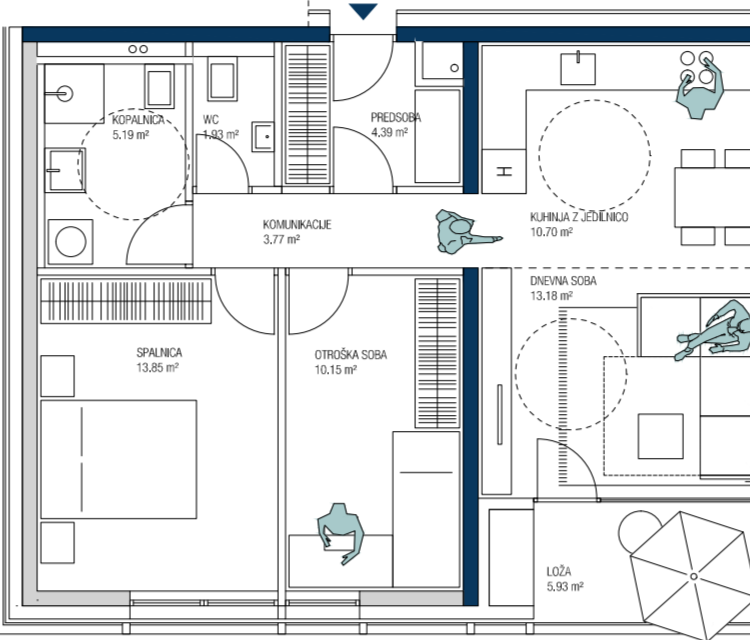
3 ČLANI

predpisano (60-70m²)

NETO uporabna površina s talno kotelnico

PREDESOBA	3,41 m ²
KOPIRALNICA	6,41 m ²
KUHINJA Z JEDILNICO	8,90 m ²
OTROŠKA SOBA	13,20 m ²
SPALNICA	13,89 m ²
KOMUNIKACIJE	1,01 m ²
LOŽA v 0,75	4,82 m ²
SHRAMBA v 0,75	2,31 m ²
SKUPAJ	63,29 m²

4



04
stanova 69,90 m²

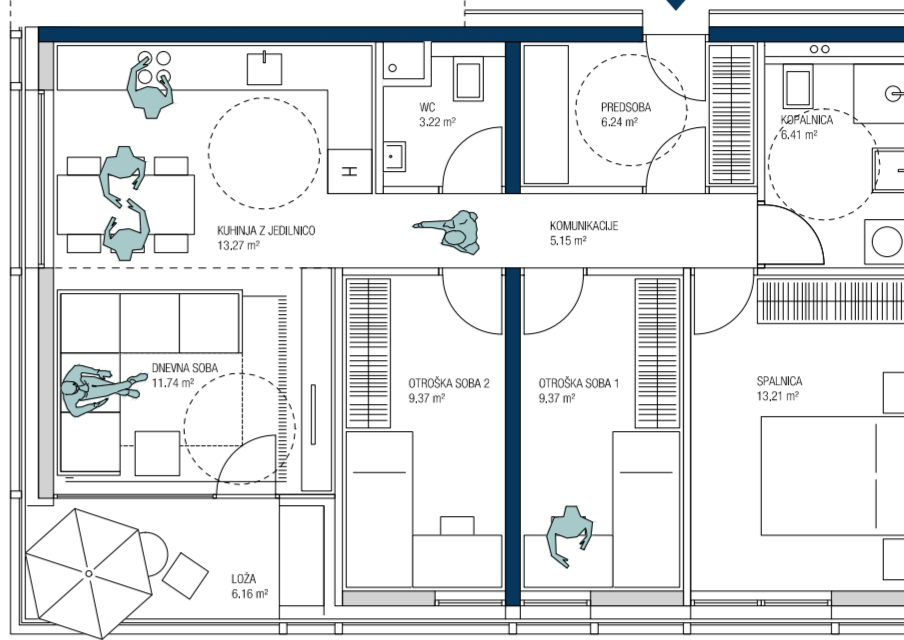
4 ČLANI

predpisano (60-70m²)

NETO uporabna površina s talno kotelnico

PREDESOBA	4,39 m ²
WC	1,93 m ²
KOPIRALNICA	9,12 m ²
KUHINJA Z JEDILNICO	10,70 m ²
OTROŠKA SOBA	13,18 m ²
SPALNICA	13,85 m ²
OTROŠKA SOBA 1	10,15 m ²
KOMUNIKACIJE	3,77 m ²
LOŽA v 0,75	4,44 m ²
SHRAMBA v 0,75	2,31 m ²
SKUPAJ	69,90 m²

5



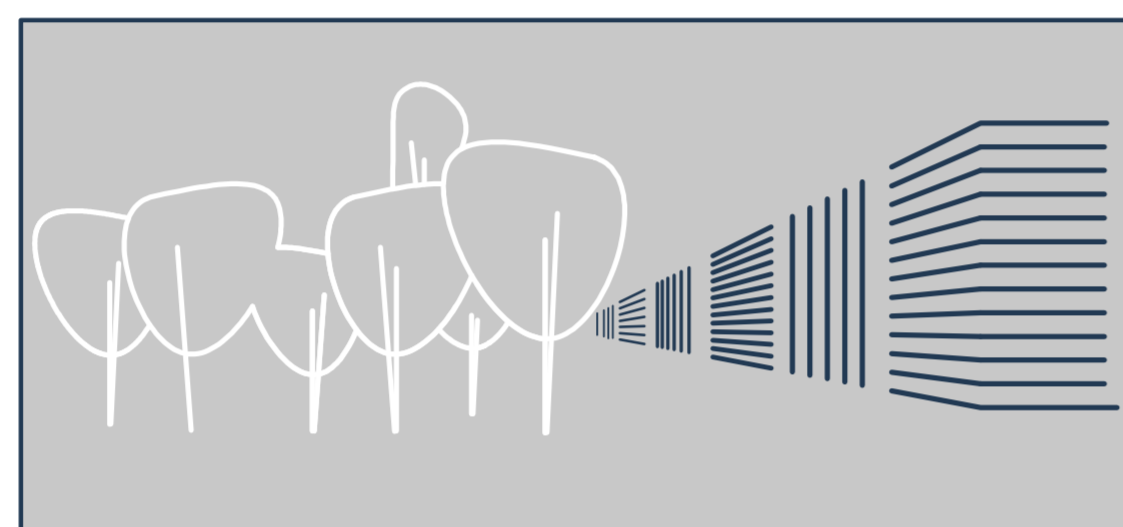
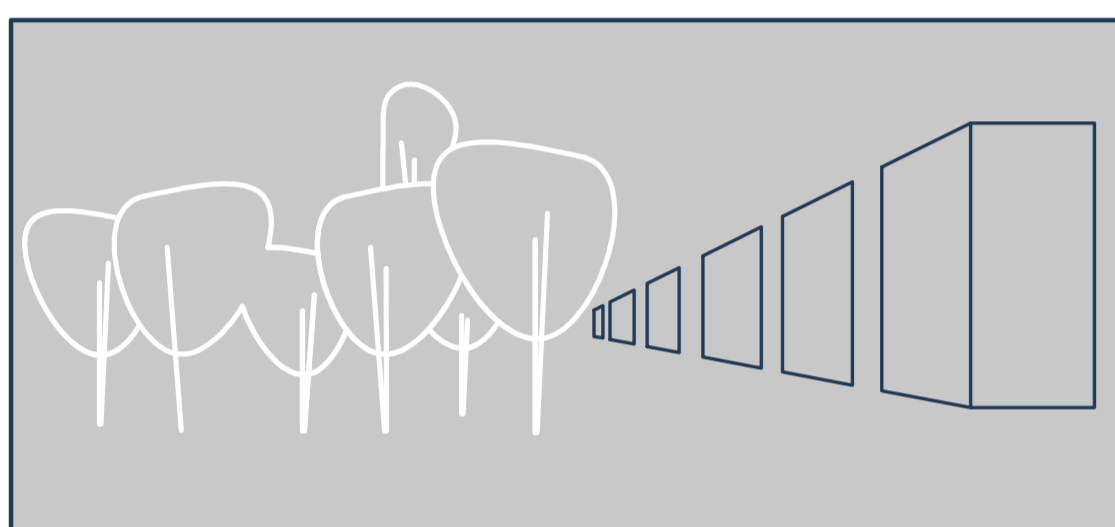
05
stanova 121,07 m²

5 ČLANOV

4 sobno stanovanje (70-85m²)

NETO uporabna površina s talno kotelnico

PREDESOBA	6,54 m ²
WC	3,22 m ²
KOPIRALNICA	6,41 m ²
KUHINJA Z JEDILNICO	13,27 m ²
OTROŠKA SOBA	11,82 m ²
SPALNICA	13,31 m ²
OTROŠKA SOBA 1	9,37 m ²
OTROŠKA SOBA 2	9,37 m ²
KOMUNIKACIJE	5,15 m ²
LOŽA v 0,75	4,35 m ²
SHRAMBA v 0,75	2,31 m ²



Fasadni ovoj je zasnovan po principu prežračevane montažne fasade. Kot končna fasadna obloga so predvideni ozko profilirani montažni paneli s poudarjenimi horizontalnimi in/ali vertikalnimi delilnimi elementi, ki hkrati služijo kot nosilna konstrukcija fasade in vodila za senčila. Predlagan način izvedbe fasade omogoča hitro in racionalno gradnjo, predvsem pa dolgotrajno uporabo brez dodatnih stroškov za vzdrževanje. Montažna gradnja omogoča hitro in enostavno zamenjavo posameznih elementov v primeru poškodb ali vandalizma.



VHODNI TRG PRED OBJEKTI



POGLED VZDOLŽ SKUPNIH ZELENIH POKRŠNI



POGLED V NOTRANJI ATRIJ