



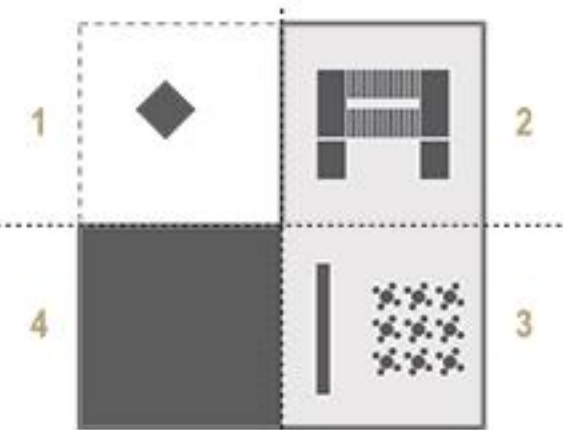
POGLED NA PAVILJON S KRIŽIŠČA

UMESTITEV PAVILJONA V PROSTOR



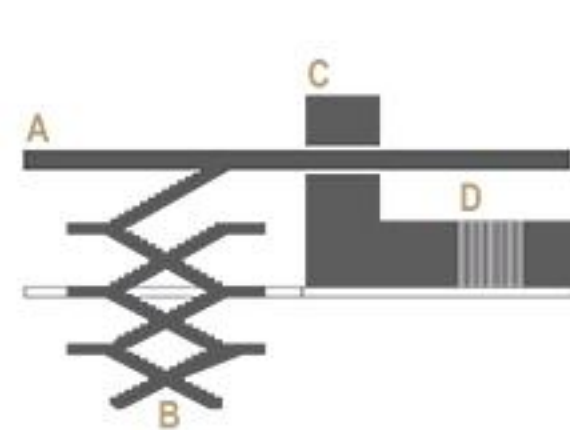
- Paviljon
- Gradbena meja na terenu
- Linija objekta Figovec
- Obstoječa konstrukcija podhoda

PROGRAMSKA SCHEMA PAVILJONA



- 1 Nadstrešek in kiosk
- 2 Stopnišče in svetlobnik
- 3 Kavarna
- 4 Servis

PROSTORSKI ELEMENTI PAVILJONA

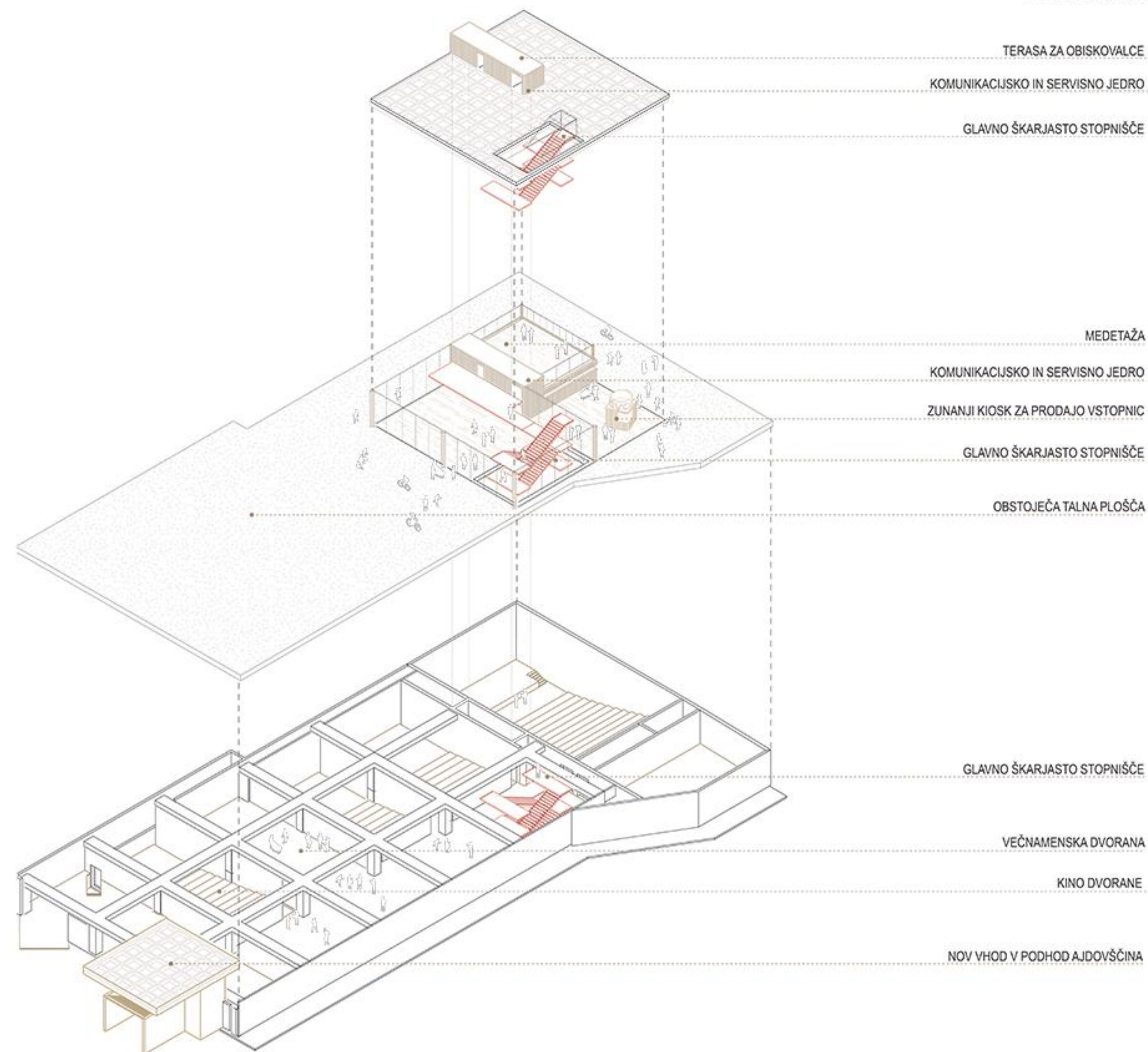


- A Streha
- B Stopnišče
- C Servisni volumen
- D Kiosk

Prostor širšega območja natečajne naloge beremo kot točko stikovanja različnega urbanega tkiva, ki se je skozi čas presnavljalo, pri čemer preobrazba ni bila nikoli definitivno izvedena. Nov paviljon s torisno obliko pravilnega kvadrata v nedefinirano območje vnaša nov red. Paviljon je za 18 m odmaknjen od profila Slovenske ceste in je poravnava z linijo objekta Figovec. Na ta način se pred paviljonom ustvari podaljšek trga pred Metalko, paviljon pa se bolje poveže s parkom. Ta pozicija paviljona je ugodna tudi glede minimalnega poseganja v obstoječo konstrukcijo podhoda.

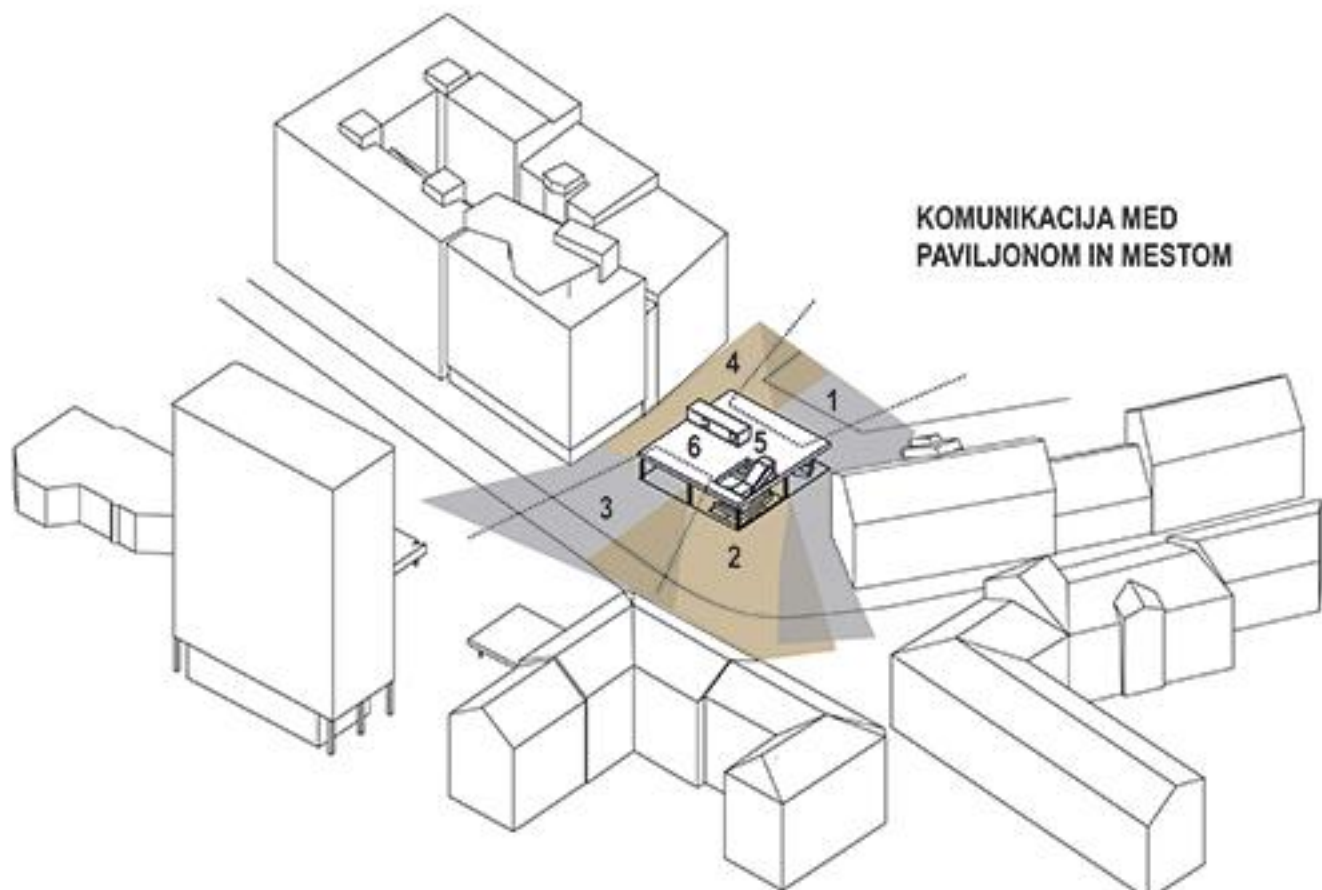
Paviljon je torisno zasnovan v razmerjih kvadrata in je razdeljen na štiri enakovredne kvadrate - štiri entite, ki so vsebinsko razdeljene, hkrati pa tvorijo skupno kompozicijo, ki je v prostorskem in funkcionalnem sožitju. Torisna oblika in razdelitev izhajata iz razmerij programskih in prostorskih zahtev znotraj stavbe ter razmerij do objektov ali ambiantov na vseh straneh predlaganega paviljona. Zaprti del paviljona je zasnovan v obliki črke L. Kvadratna streha nad paviljonom tvori zunanji, nadkriti trg.

Arhitekturo in funkcionalnost paviljona definira kompozicija štirih elementov:
 A) lebečča strešna plošča, ki definira perimetar paviljona, B) škarjasto stopnišče, ki prebada tla mestnega parterja in strešno ploščo ter tako fizično, vizualno in socialno povezuje različne nivoje paviljona in mesta, C) zaprt, servisni volumen, s konstrukcijsko hrbtnico paviljona, D) prostostoječi kiosk, odtrgan fragment programa multipleksa, postavljen na mestno ulico, pod nadstrešek paviljona briše meje med kinom in mestnim parterjem.



- TERASA ZA OBISOVALCE
- KOMUNIKACIJSKO IN SERVISNO JEDRO
- GLAVNO ŠKARJASTO STOPNIŠČE
- MEDETAŽA
- KOMUNIKACIJSKO IN SERVISNO JEDRO
- ZUNANJI KIOSK ZA PRODAJO VSTOPNIC
- GLAVNO ŠKARJASTO STOPNIŠČE
- OBSTOJEČA TALNA PLOŠČA
- GLAVNO ŠKARJASTO STOPNIŠČE
- VEČNAMENSKA DVORANA
- KINO DVORANE
- NOV VNHOD V PODHOD AJDOVŠČINA

- 3) **KAVARNA** se na eni strani odpira proti prostoru skupne rabe, Slovenski cesti. Ta del kavarne ima javni značaj.
- 4) **KAVARNA** se na drugi strani, preko medetaže odpira proti parku. Ta del kavarne ima intimnejši značaj.
- 5) **TERASA** je na eni strani orientirana proti parku. Ta del terase ima intimnejši značaj.
- 6) **TERASA** je na drugi strani orientirana proti prostoru skupne rabe, Slovenski cesti. Ta del terase ima javni značaj.



KOMUNIKACIJA MED PAVILJONOM IN MESTOM

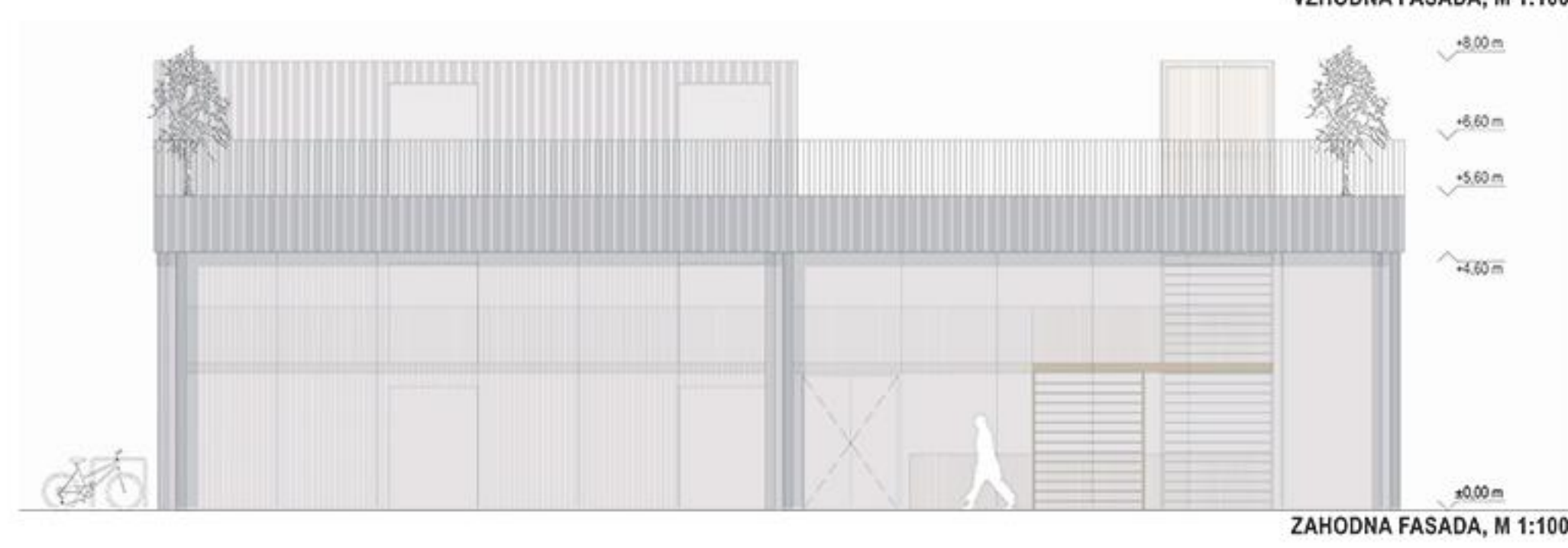
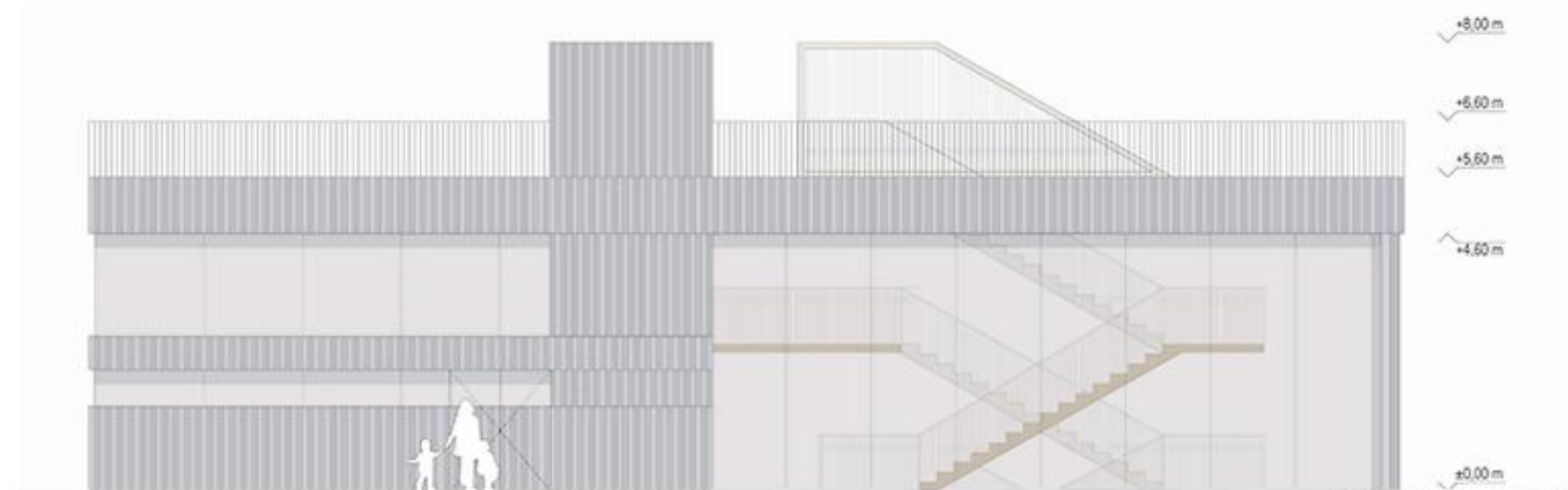
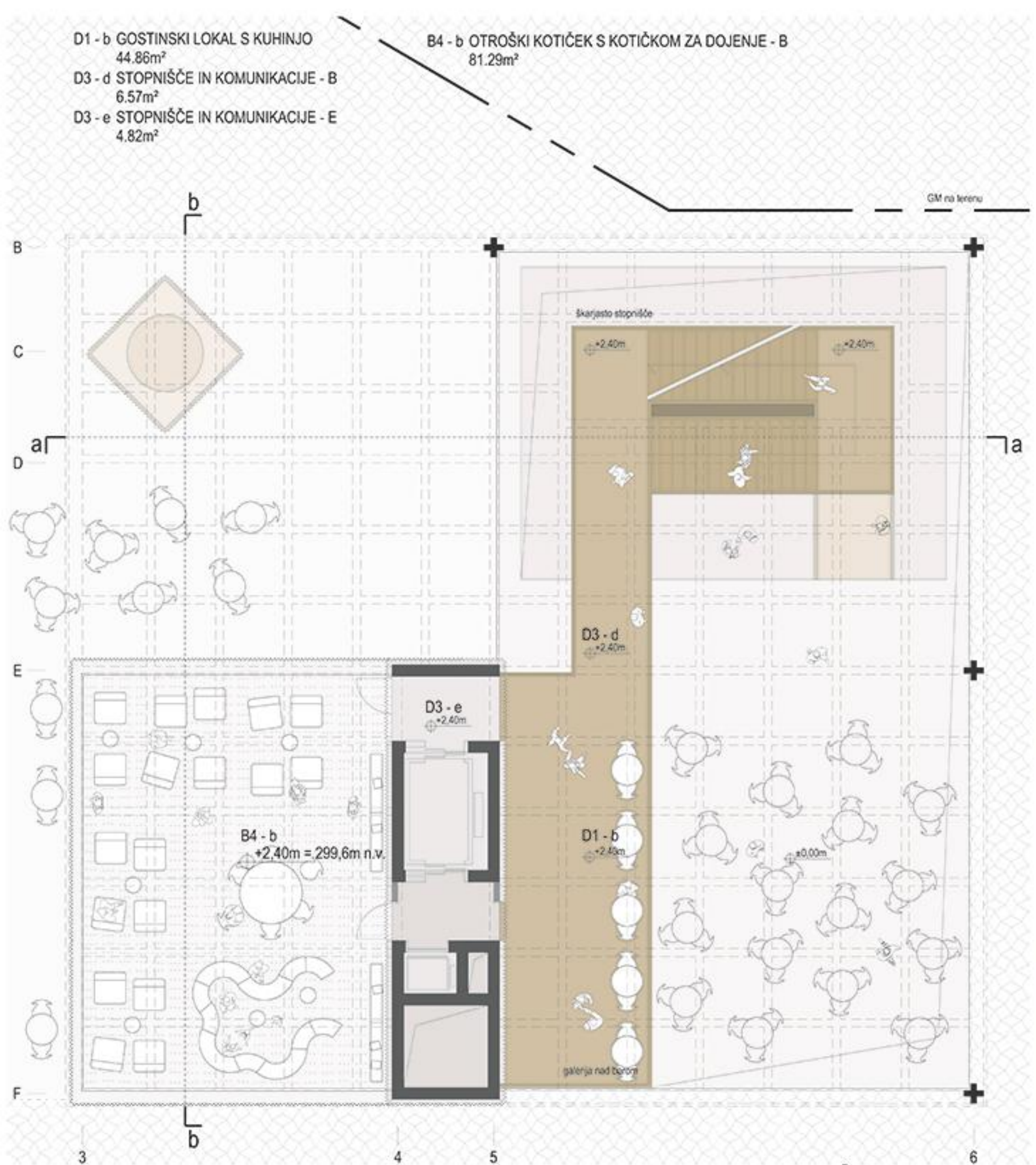
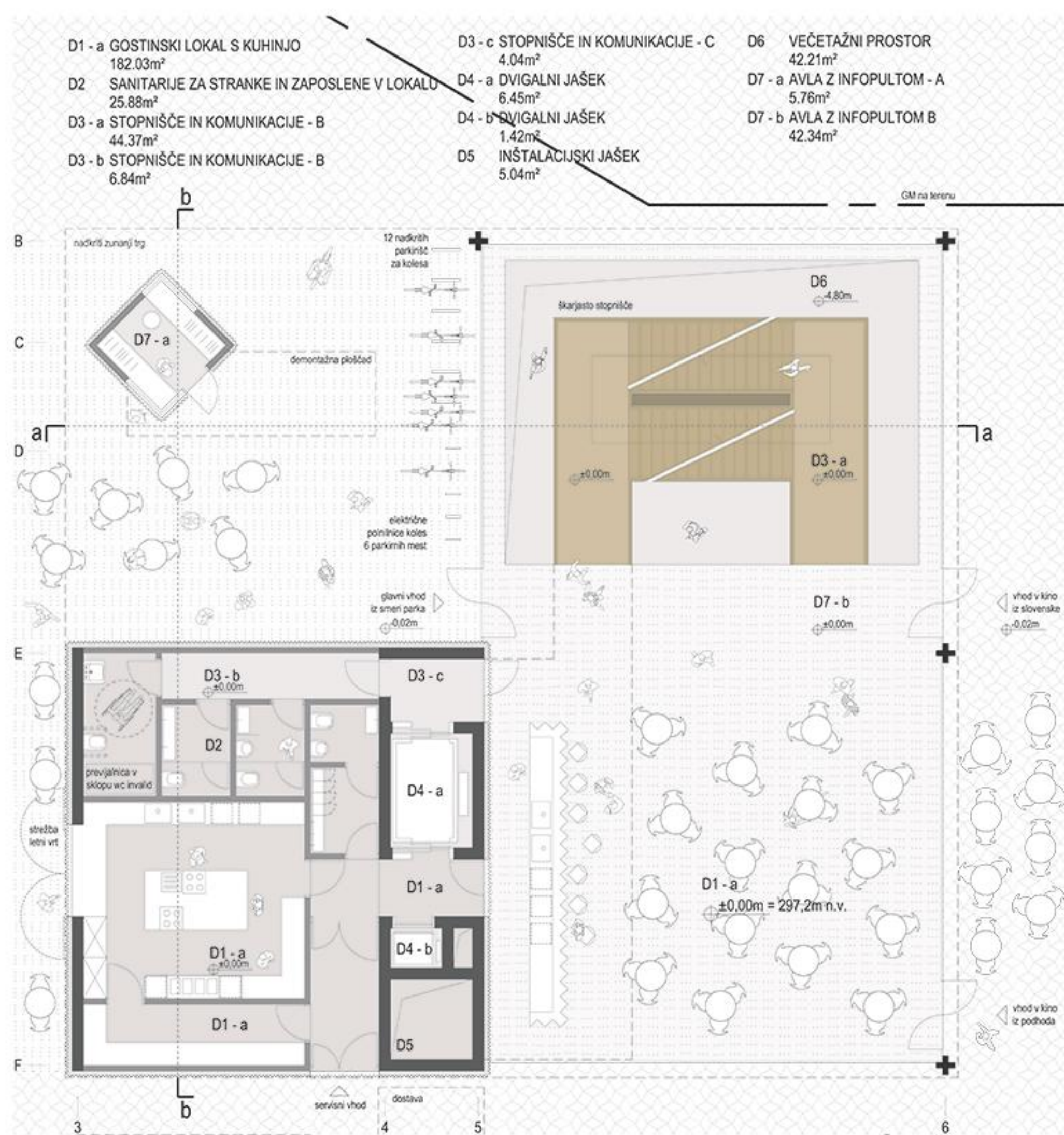
- 1) **VHODNI TRG** je sicer obrnjen proti parku, zaradi svoje orientacije in konzolne zasnove, pa je dobro viden tako iz Slovenske ceste kot iz Puharjeve ulice. Zunanji, nadkriti trg paviljona je namenjen zadrževanju in neformalnemu druženju publike pred in po predstavah ter nakupu vstopnic.
- 2) **STOPNIŠČE** oblikuje karakterni vogal paviljona. Poteka po večvišinskem prostoru od kletne etaže do strehe paviljona, razkriva program objekta in vabi mimoidoče, da obiščejo Multipleks.



UREĐITVENA SITUACIJA NATEČAJNEGA IN RAZŠIRJENEGA OBMOČJA M 1:200



POGLED NA PAVILJON S PUHARJEVE ULICE



V nadaljevanju amirano-betonskih stebrov ter sten iz kletnega dela objekta, je v višini pritličnega paviljona zasnovana jeklena konstrukcija paviljona. V JV ter SV kvadrantu so postavljeni križasti stebri, nad njimi pa kasetirana konstrukcija z mrežo nosilcev sestavljeno iz INP 600 in IPE 600 jeklenih profilov, ki tvorijo homogeni konstrukcijski sklop. Konstrukcija stebre nad SV kvadrantom je popolnoma konzolna, v JV kvadrantu pa delno. Medetažna konstrukcija kavarniške galerije je obešena na glavno streho in vpeta v amirano-betonsko jedro divigalnih ter prezračevalnih jaškov. Držno zasnovana konstrukcija, ki izkonišča konstruktivne lastnosti jekla, dodatno ne obremenjuje obstoječe konstrukcije podhoda in ustvarja dodani arhitekturni občutek lahкотnosti paviljona

V najbolj izpostavljenem vogalu paviljona je zasnovan izvolten, dvonivojski prostor, ki povezuje etažo pritličja, strešne terase in kletne etaže in je za srednjo osrednji vir naravne svetlobe. V njej kot edini element dominira škarjasto stopnišče kot osrednji komunikacijski element, ki gre skozi vse etaže. Takšne stopnice omogočajo praktično in doživljajsko izboljšavo, saj ponujajo komunikacijski dostop iz dveh strani in zanimivo izkušnjo poti. Preko škarjastega stopnišča je prav tako zagotovljena evakuacija kletne etaže. Stopnišče je zasnovano kot instrument za večji izkoristek prostora, ki na površini klasičnega, dvoramnega stopnišča omogoča 2x večji pretok.

