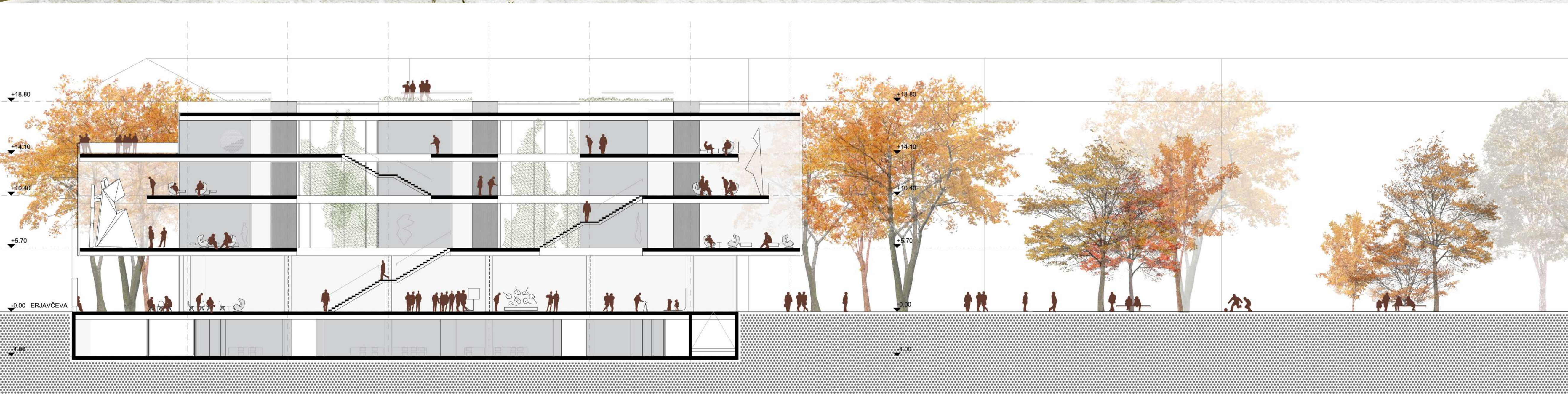
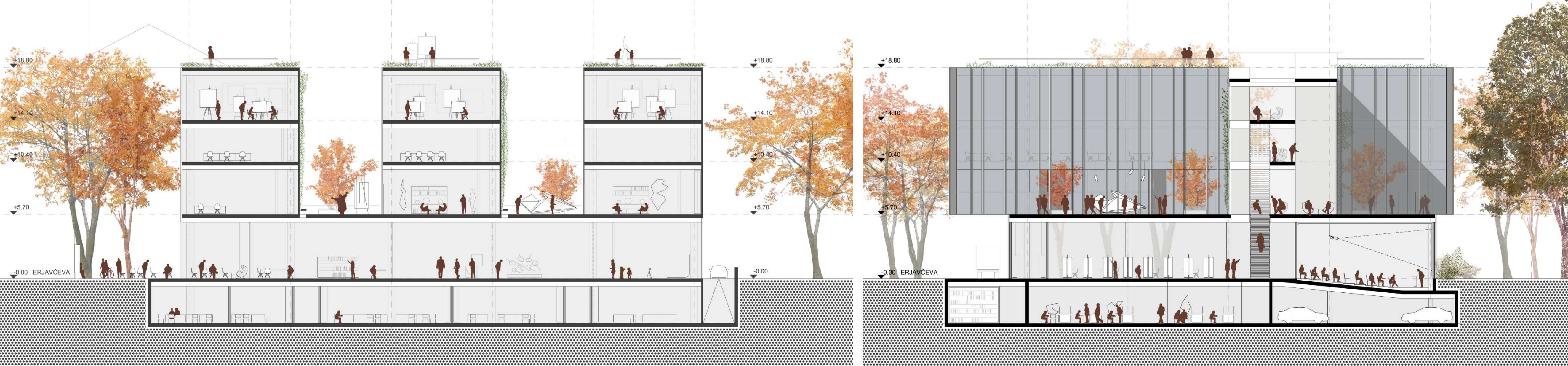




Pogled na novo stavbo ALUO z dvorišča

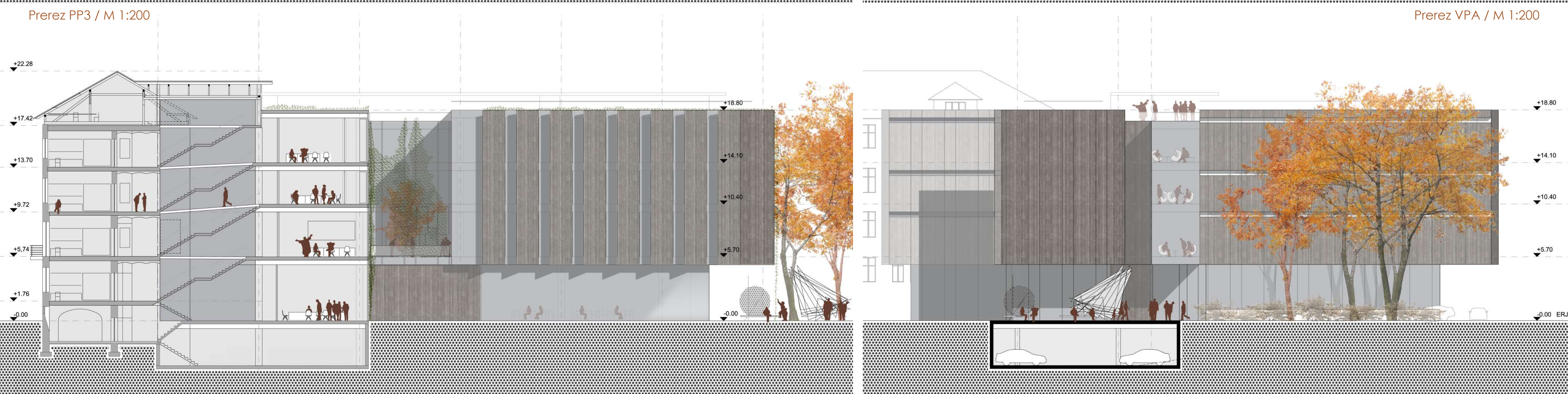


Prerez PP2 / M 1:200



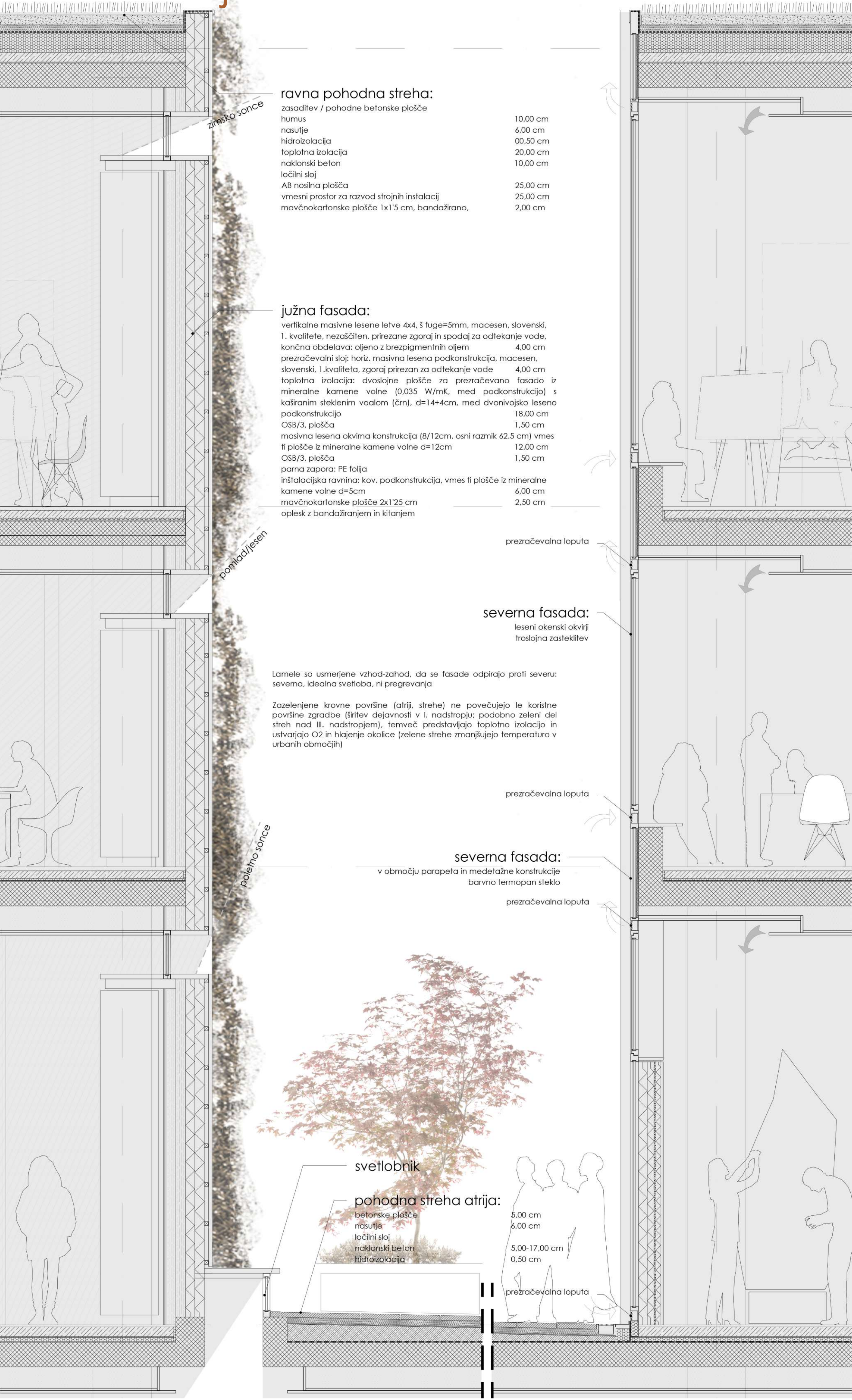
Prerez PP3 / M 1:200

Prerez VPA / M 1:200

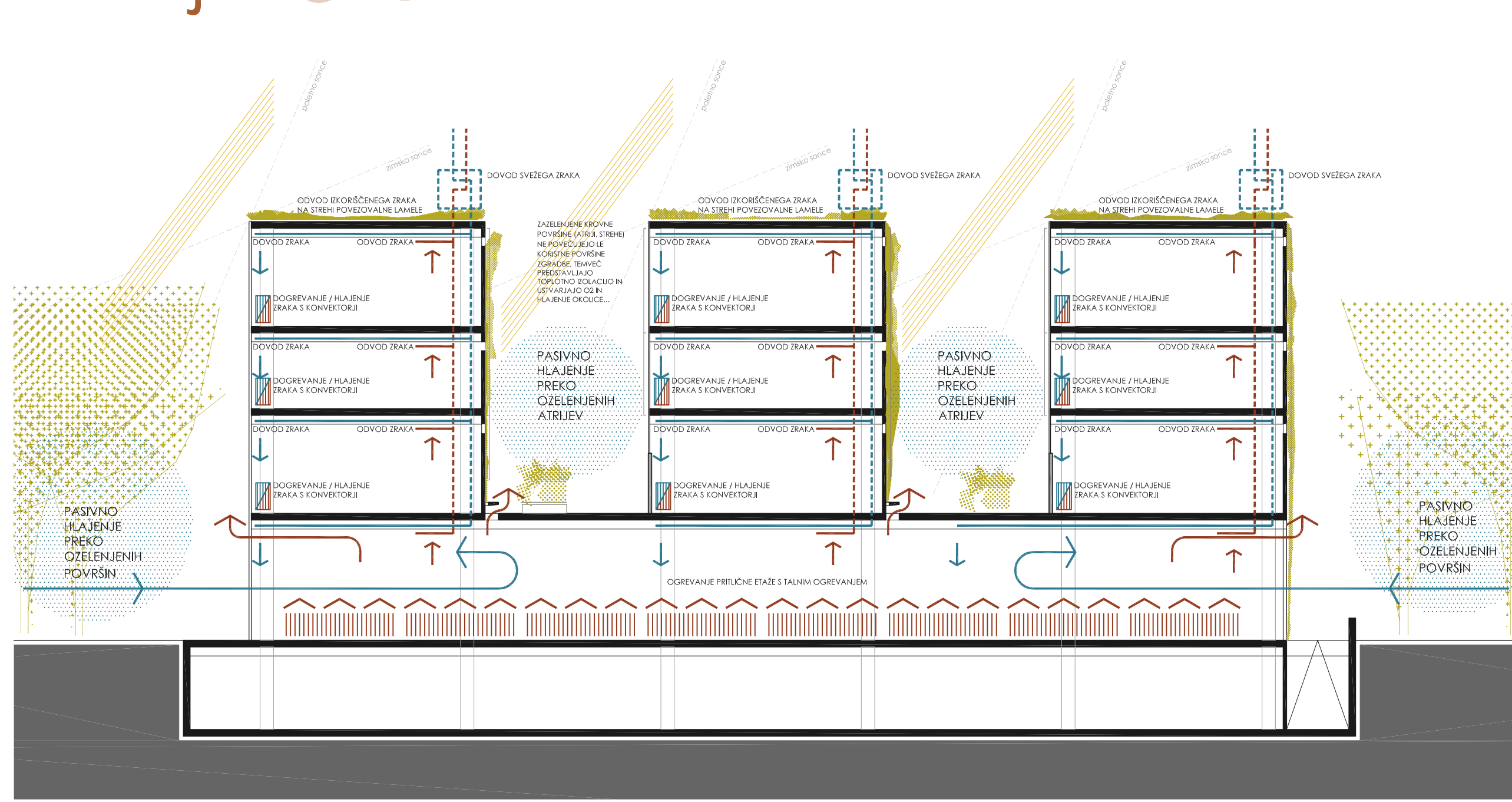


Prerez PP1 / M 1:200

Južna fasada / M 1:200



Fasadni pas skozi atrij / M 1:25



Shematski prikaz energetske zasnove / M 1:200

Točno vprašanje je sprejelo naše projektiranje od vsega začetka. Tu ne mislimo le na sodobne tehnične in tehnološke rešitve, ki so seveda upoštevane v največji možni meri (glej - a s časom razmeroma tudi hitro zastaral) Zato nam je bila pomembna odločitev o konceptu zgradbe, kjer pojem "trajnostno" vključuje že samo shemo oblikovanja zgradbe: funkcijo, orientacijo, naravno osvetljenost prostorov, izbor materialov...

Oblikovna zasnova zgradbe

Že sama odločitev o tipologiji zgradbe zahteva tehtanje: kompaktnjša zasnova je v načelu energijsko učinkovitejša, dopušča različne prostorske organizacije, a je po našem mnenju v veliko primernejša za dejavnosti, ki ne potrebujejo črvene osvetlitve, kar je za delo, kjer je svetloba v vseh njenih spektrih bistvenega pomena, nedopustno. Torej pri odločitvi za volumsko členjenje zgradbe v lamele ne gre le za vprašanje o humanosti delovnih prostorov, pač pa kar za tehnološke zahteve, ki jih postavlja dogajanja v zgradbi.

Materiali

Dosledno smo izbirali materiale, katerih proizvodnja zahteva čim manj energije: veliko lesa (južne fasade les uporabljen tudi strukturno, zahodne in vzhodne fasade - kot senčilo, les namesto aluminijastih okenskih profilov), leseno je notranje stavbno pohištvo (s čimer glede na vse materiale dosegamo 20% uporabe lesa!), fitlancink namesto alu pločevine... Zazelenjene krovnne površine (atrij, strehe) ne povečujejo le koristne površine zgradbe, temveč predstavljajo topolno izolacijo in ustvarjajo O2 in hlajenje okolice...

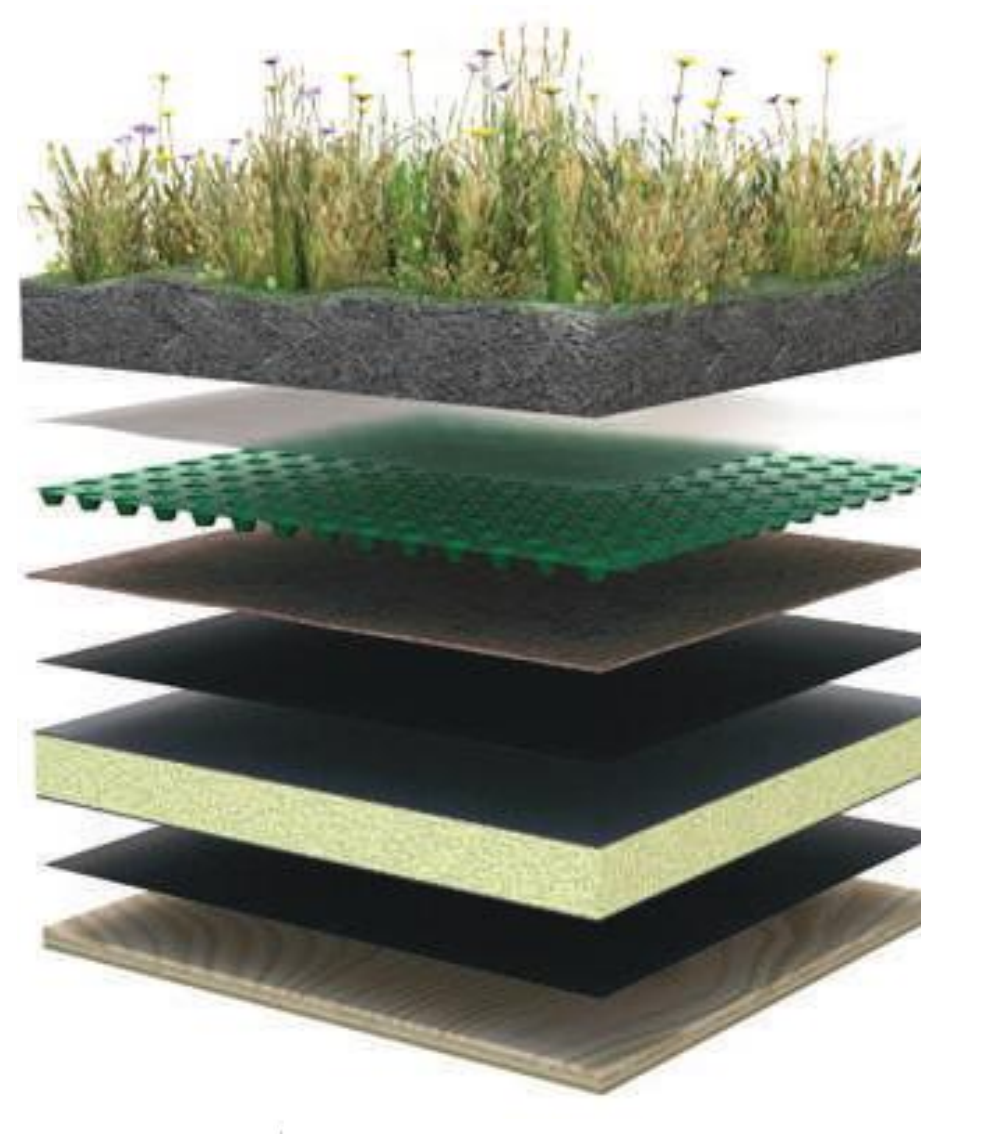
Cosovni vidik

Takšna oblika stavbe lahko zaradi svoje zasnove tudi ob eventualni zamenjavi programov sprejme različne oblike dejavnosti (drug šolski program, administrativni program, ...) kjer s to obliko zopet lažje nudimo učinkovite in humane delovne prostore, kar je zlasti glede humanosti v primeru odločitve za kompaktnjšo zgradbo težje uresničljivo.

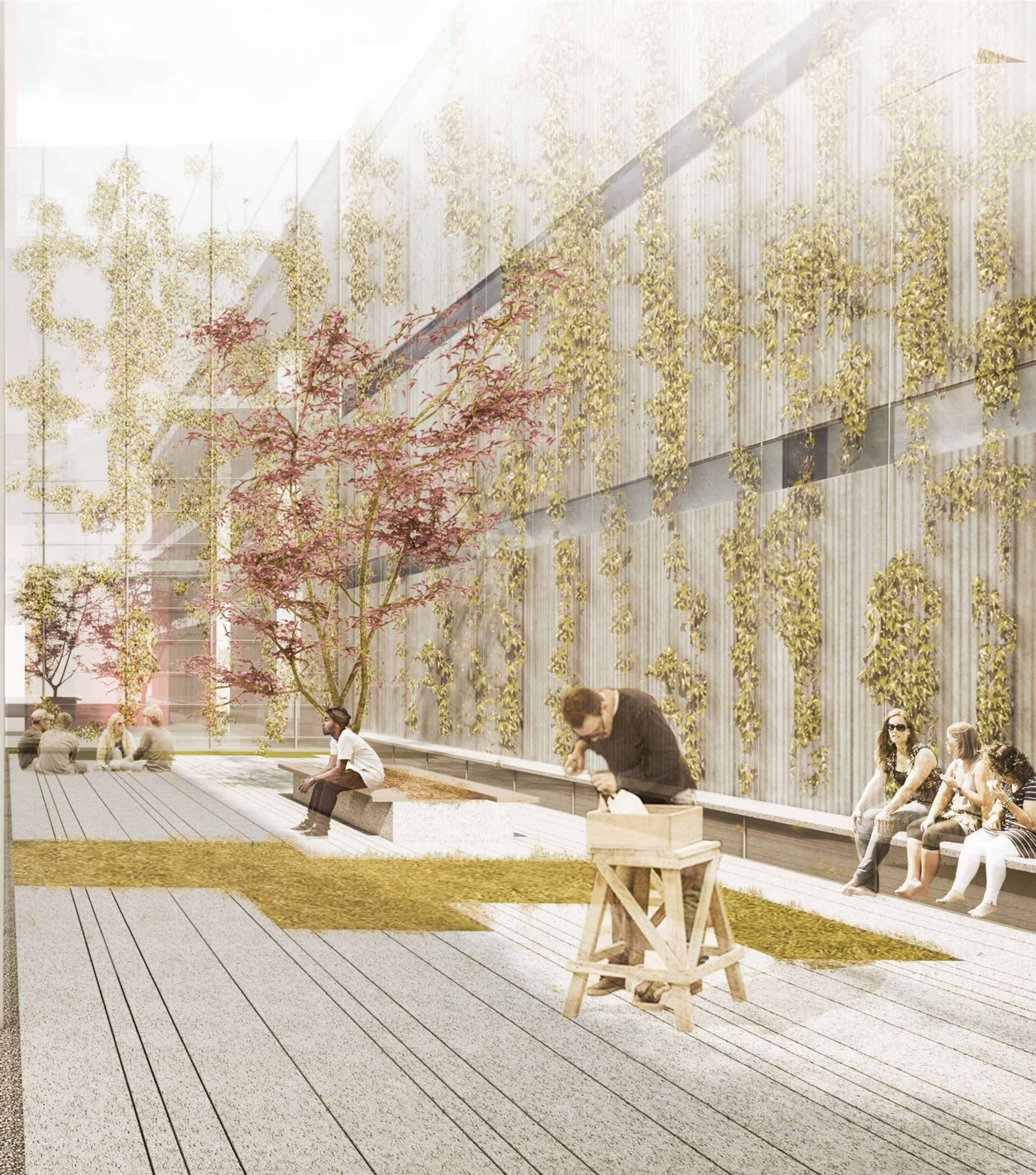
TRISLOJNA ZASTEKLITVE V LESENIM OKVIRJIH



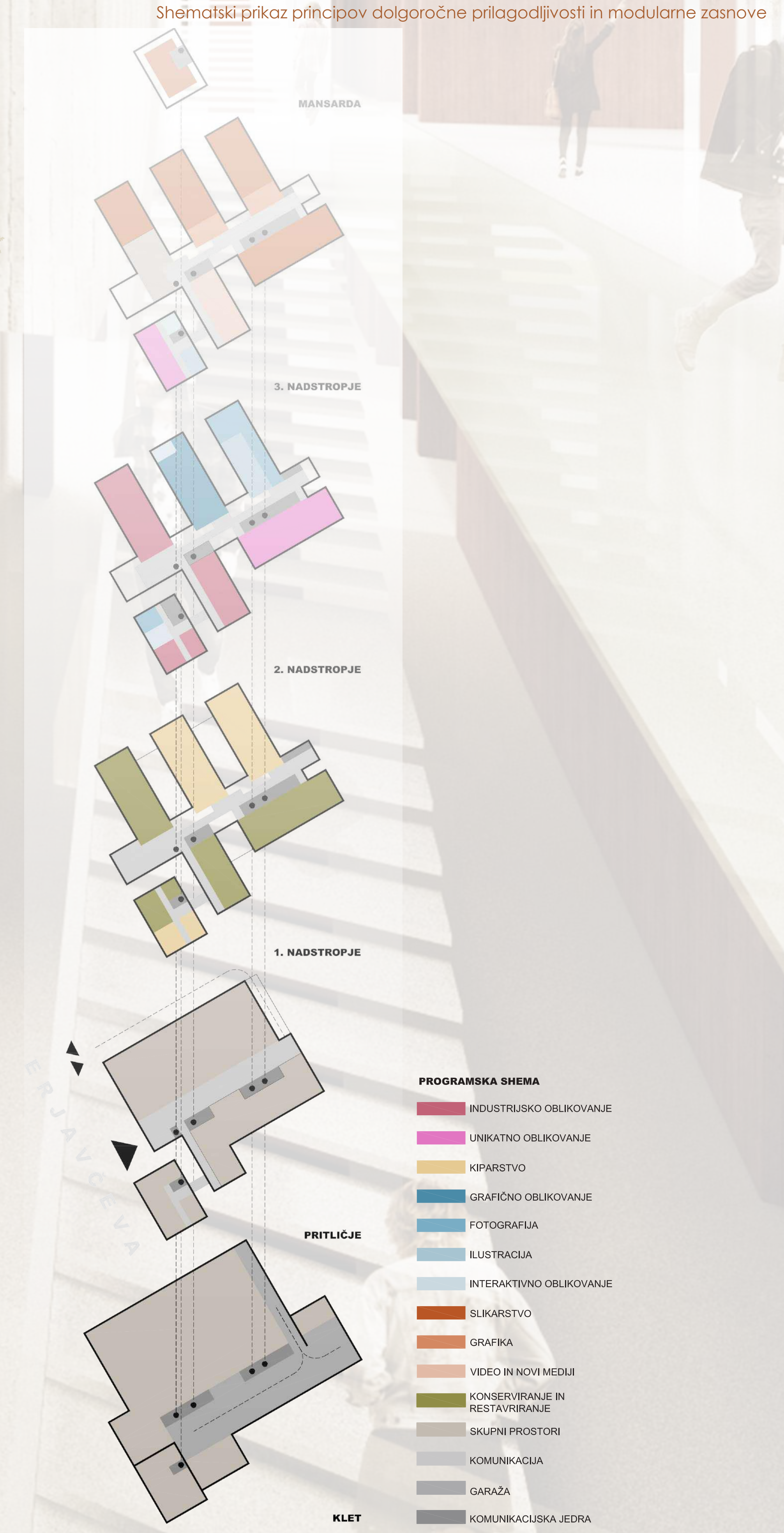
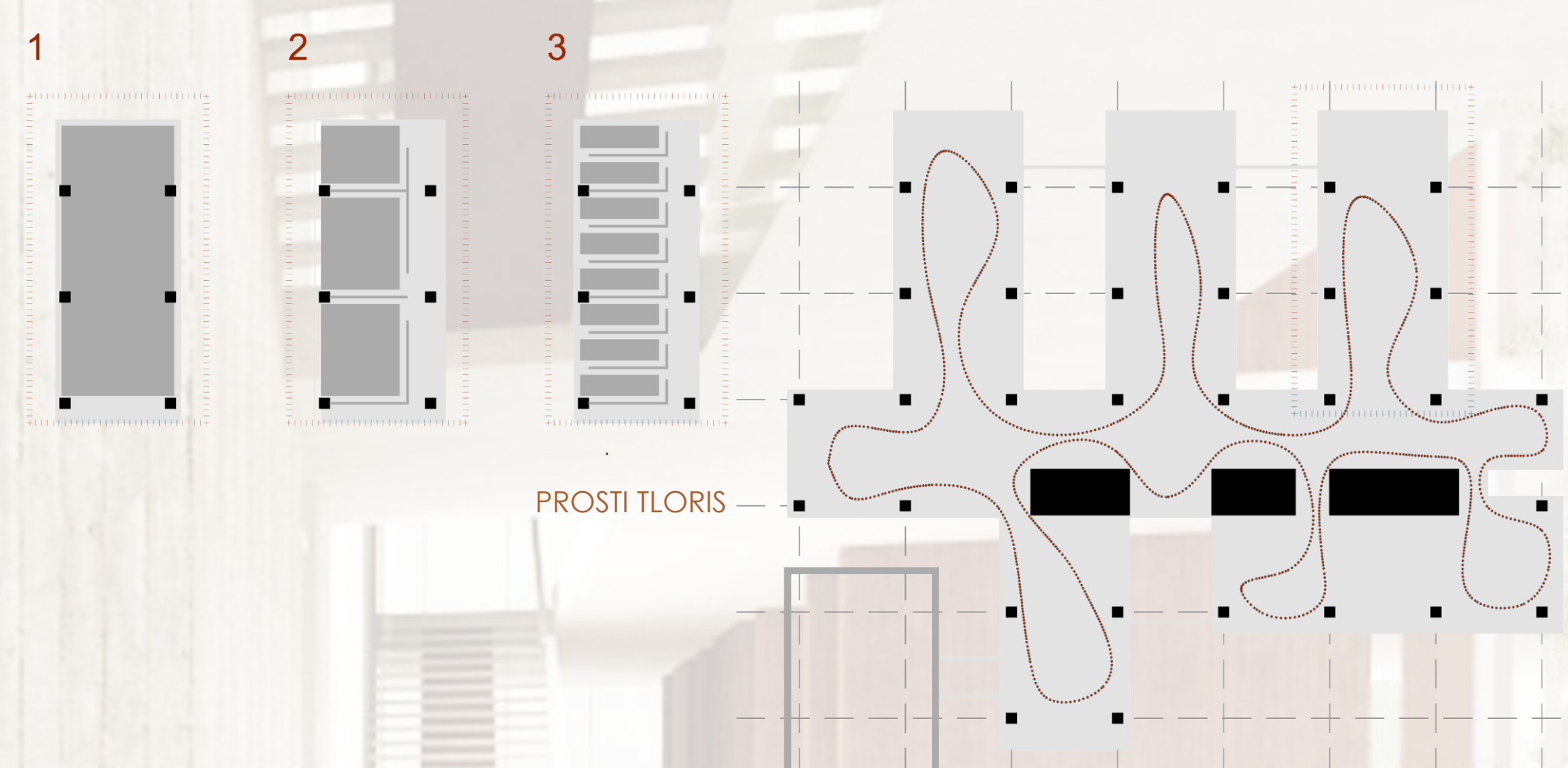
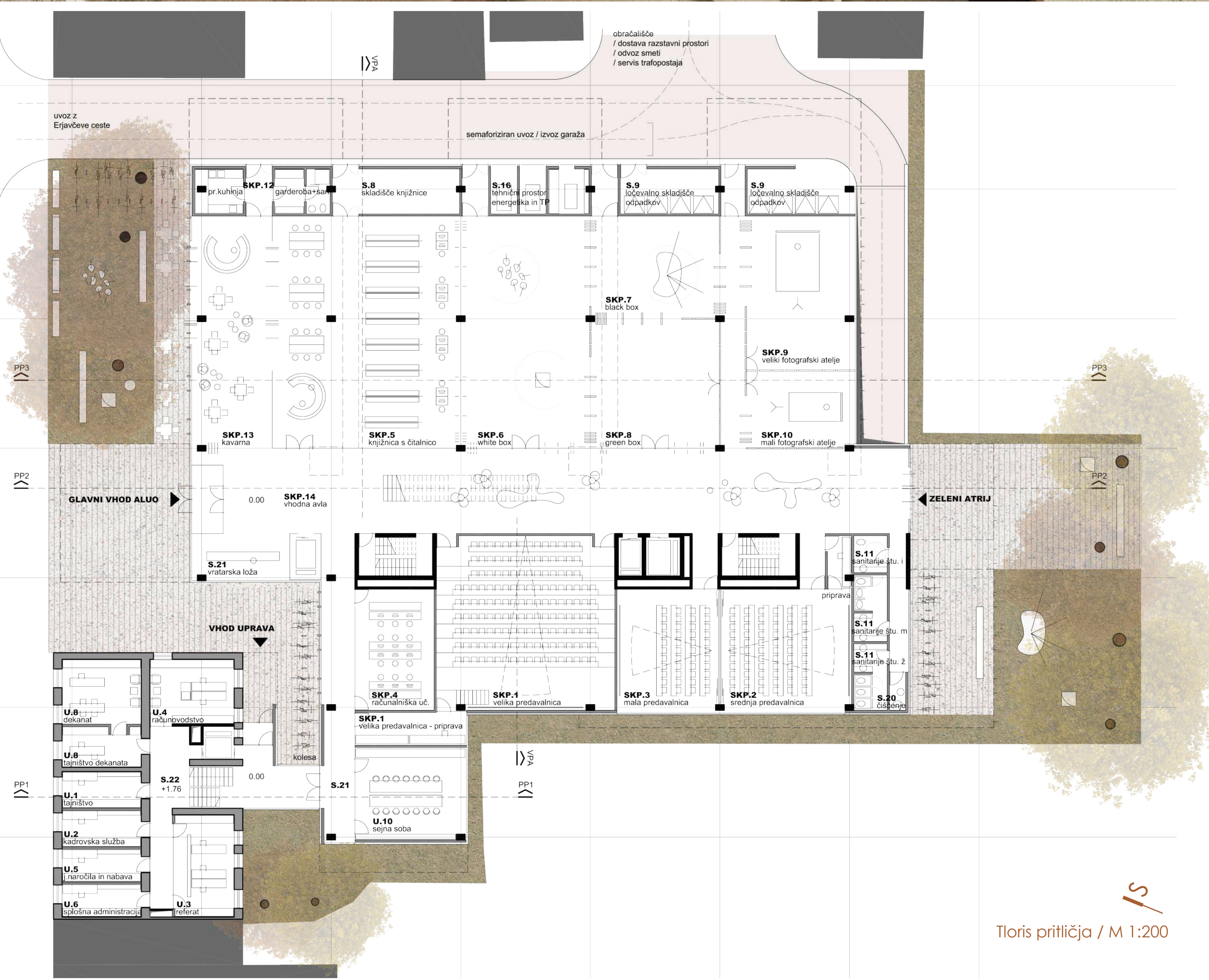
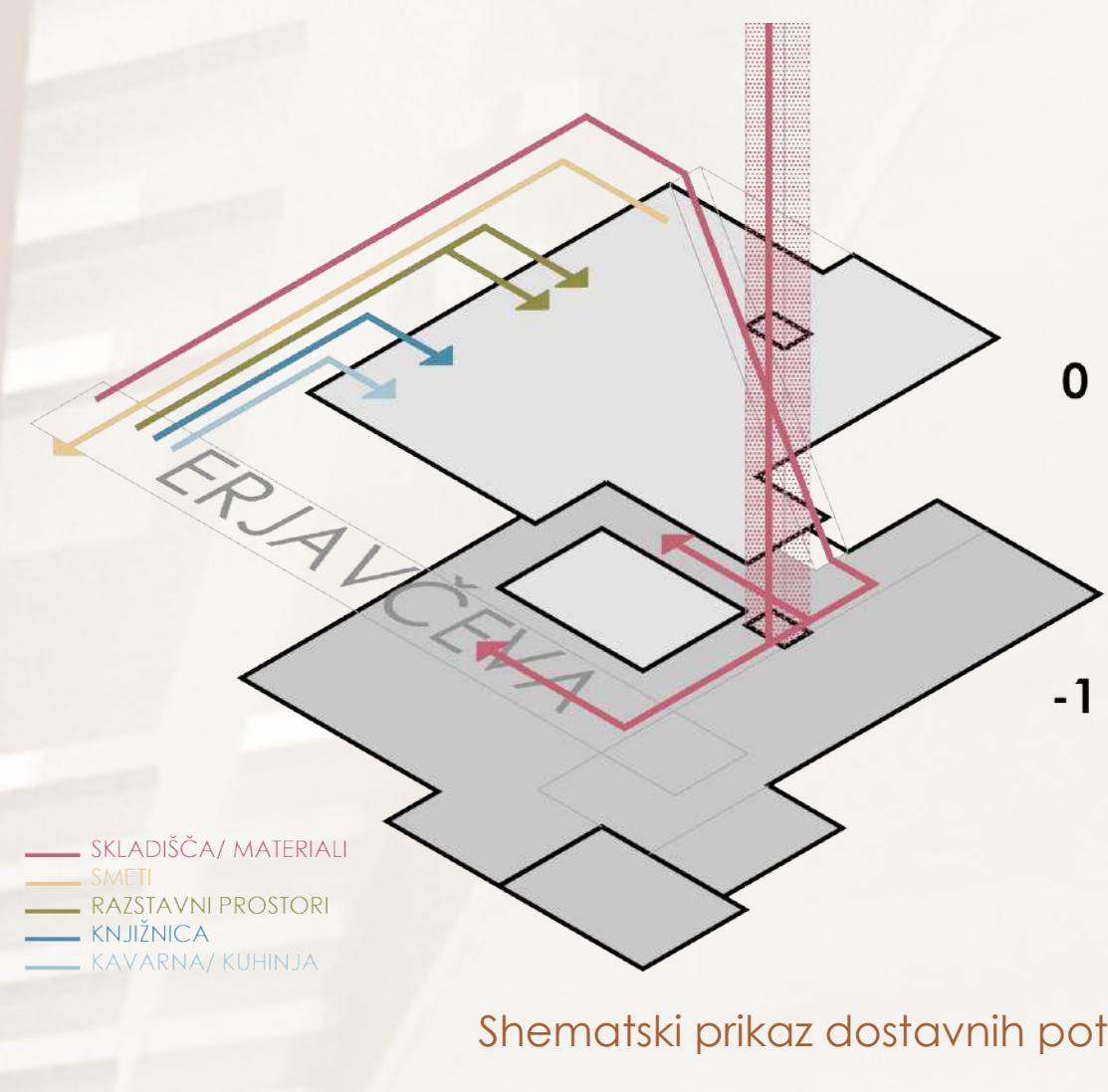
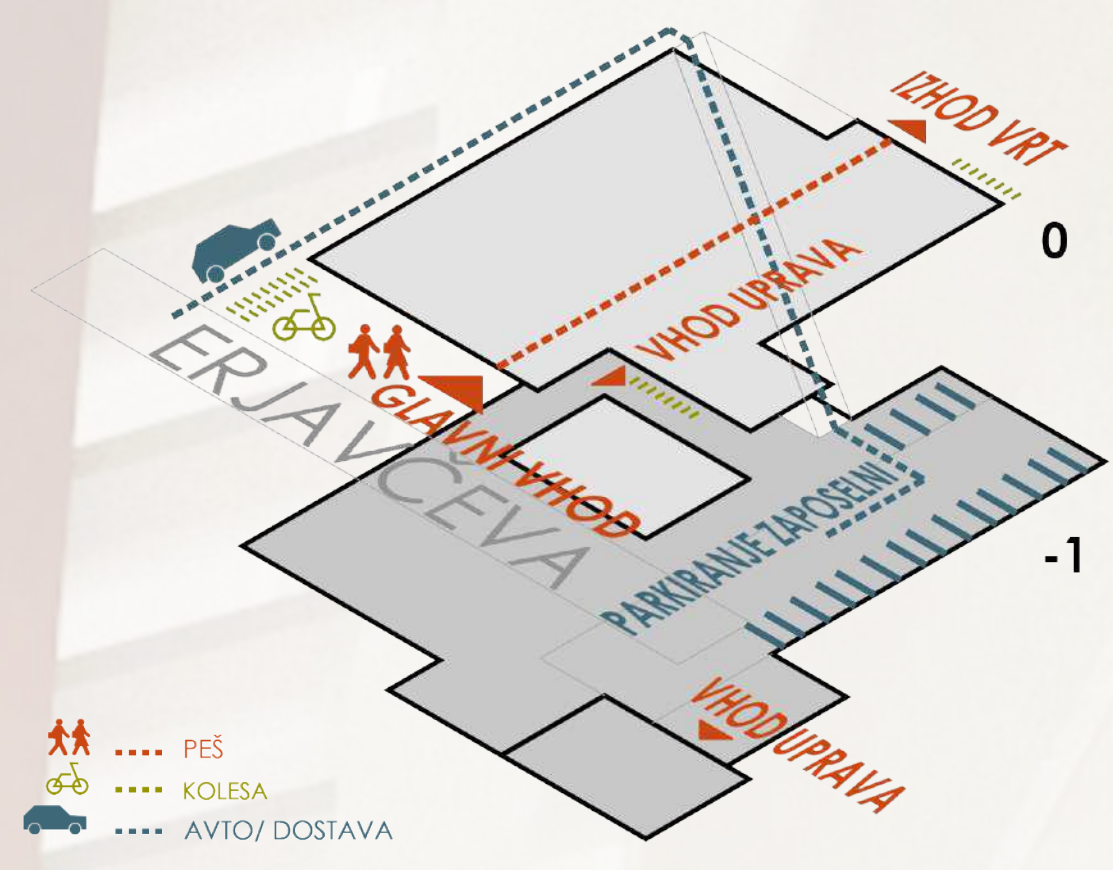
ZAZELJENJENA STREHA



Severna fasada / M 1:200



Odpiranje kiparskih delavnic v zazelenjene atrije na strehi prilijča



Akademija za likovno umetnost in oblikovanje

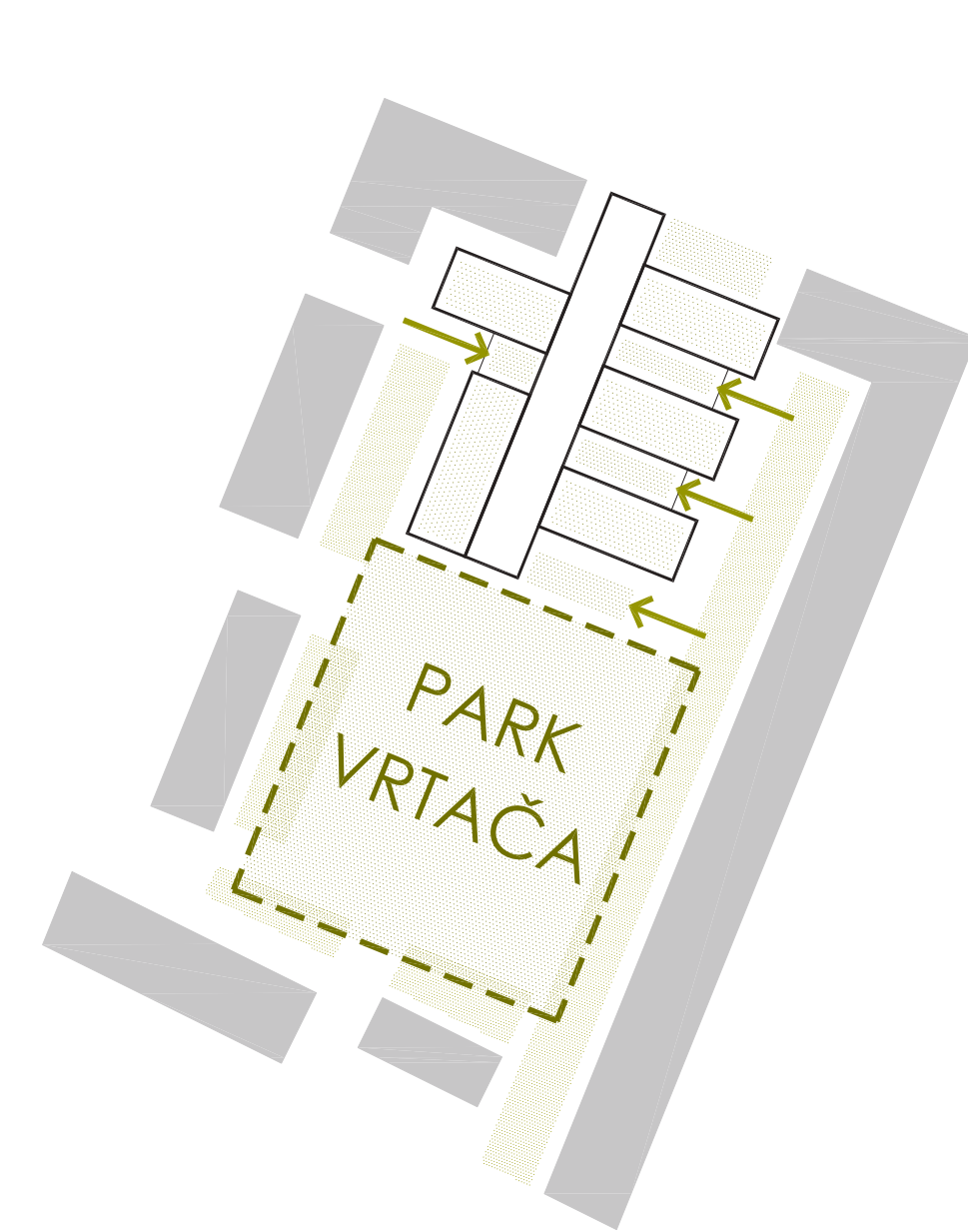


Ureditvena situacija širšega območja / M 1:500

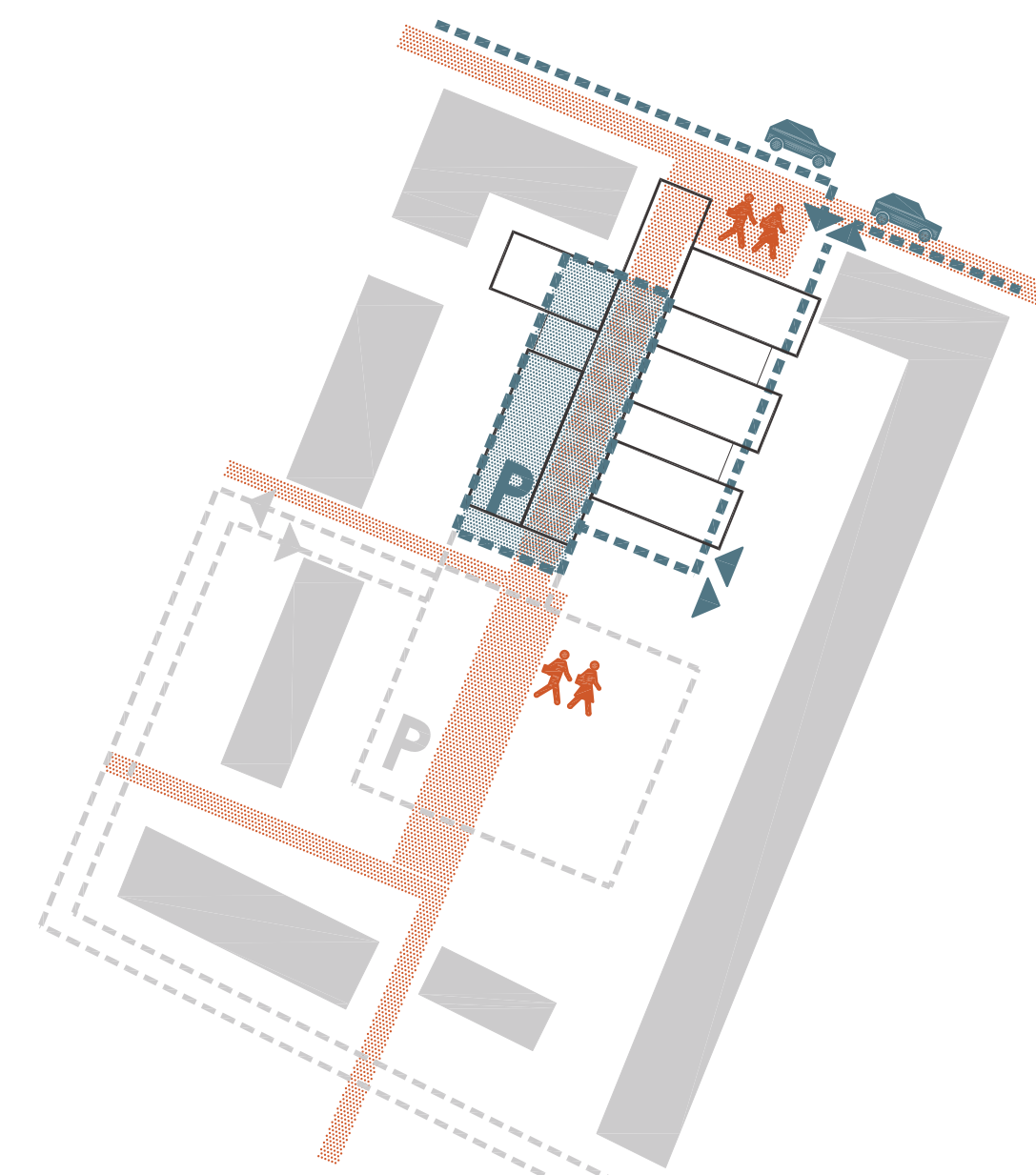


Vhodni prostor ALUO

Shematski prikaz osvetljenosti s severno svetlobo



Shematski prikaz zelenih površin



Prometna shema



Obvezni pogled z Erjavčeve ceste