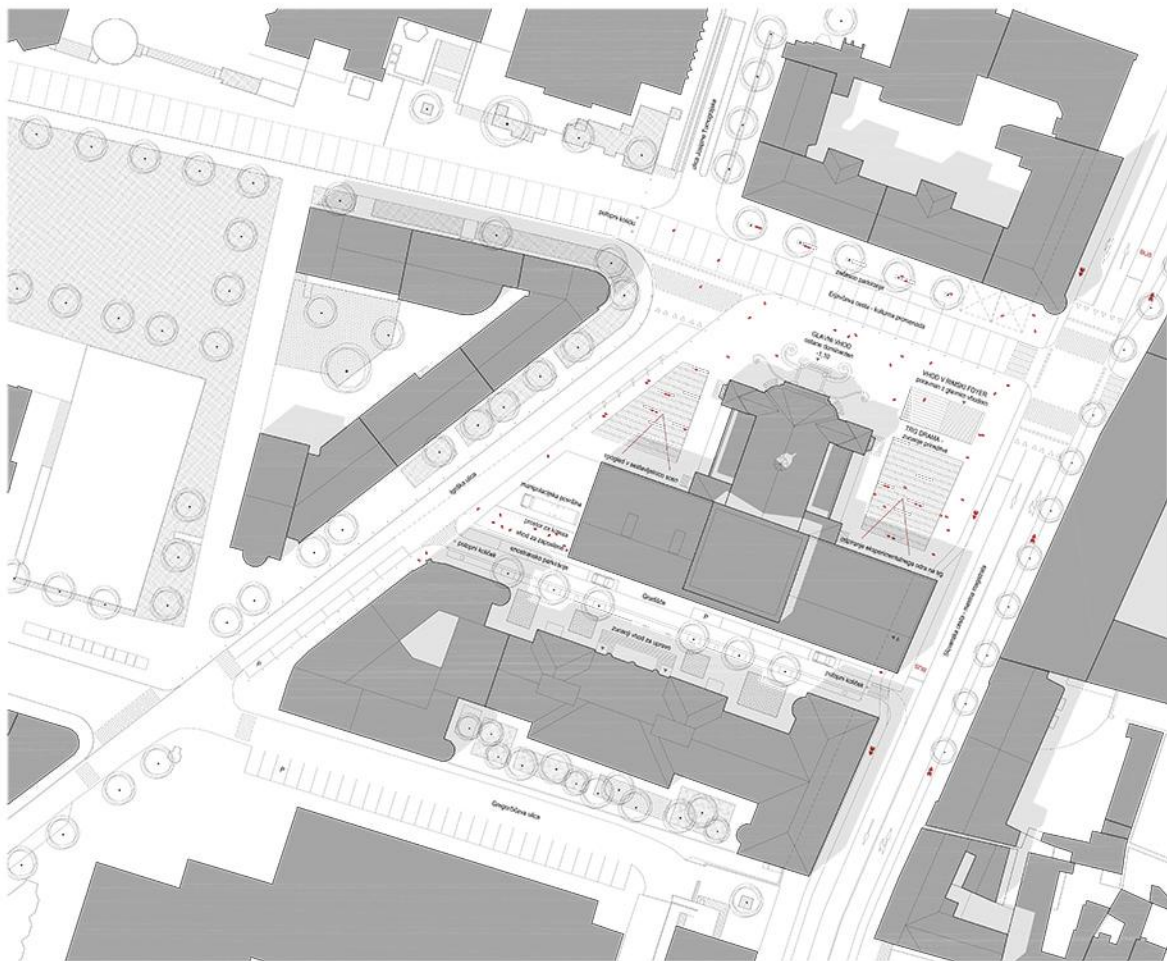


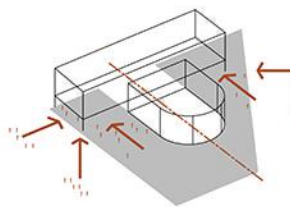
"All the world's a stage, and all the men and women merely players."
William Shakespeare



obvezni perspektivni pogled 1 - nova drama z odprtim parterjem postane del scenografije mesta



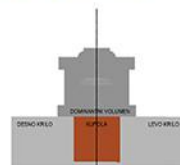
situacija M 1:500



"NOVI PRIZIDEK SE DVIGNE OD TAL"

zastekleni prostori pritičja komunicirajo s celotnim mestnim parterjem okoli dominantne zgradbe.

MESTO POSTANE DEL SCENOGRFIJE SODOBNEGA GLEDALIŠČA.



VOLUMEN REINTERPRETIRANE "KUPOLE" JE V SOZVOČJU Z OSTALIMI PROSTORSKIMI POUČKI POMEMBNEJŠIH STAVB MESTA.



ZASNOVA ŠIRŠEGA PIEDESTALA OSREDNJEGA NACIONALNEGA GLEDALIŠČA

Odprti prostor okoli najpomembnejše gledališke institucije se vizualno dodatno razširi z dvigom Erjavčeve kulturne promenade na nivo pločnika.

ODPRTO GLEDALIŠČE POVEZANO Z MESTOM

Novo Drama si predstavljamo kot javno zgradbo, odprto in povezano z mestom. Veliko sive fasade, ki so predstavljale obstoječi funkcionalni prizidek, nadomestimo v parterju mesta s steklenimi in ponimi površinami, ki delujejo kot velika zločba ter omogočajo povezavo novega prizidka na več ravneh z urbanim utripom mesta.

V levem krilu prizidka eksperimentalni oder odpremo napram novemu trgu in preko steklenega foyerja tudi napram Slovenski cesti, slediš vzoru novih eksperimentalnih gledališč, kot je recimo Dallas Dee and Charles Wray Theatre. Podobno povečavo naredimo na desnem krilu, kjer omogočimo vpogled v sestavljalnico in manipulacijo velikega odra ter s tem ohranimo simetrično kompozicijo celote.

Povezava z mestom se nadaljuje v višjih nadstropjih napram Slovenski cesti, kamor so umesti vertikalni foyer oz. komunikacije Male Drama, kar naredi to fasado živo ter zanimivo za mesto.

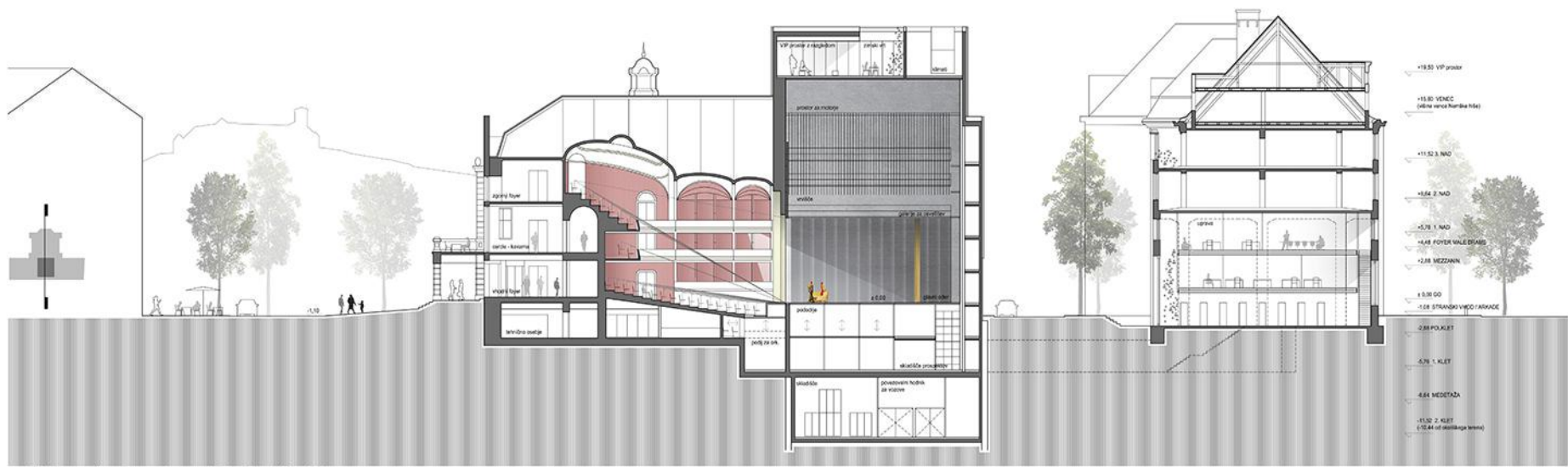
Kletni Rinski foyer odpiramo preko tribun-stoopnic proti Erjavčevi in Slovenski cesti, tako da je možen pogled z obeh ulic in sam foyer in dogajanje v njem. S tem se tudi ta novi del zgradbe vpije v javni mestni prostor.

URAVNOTEŽENA KOMPOZICIJA

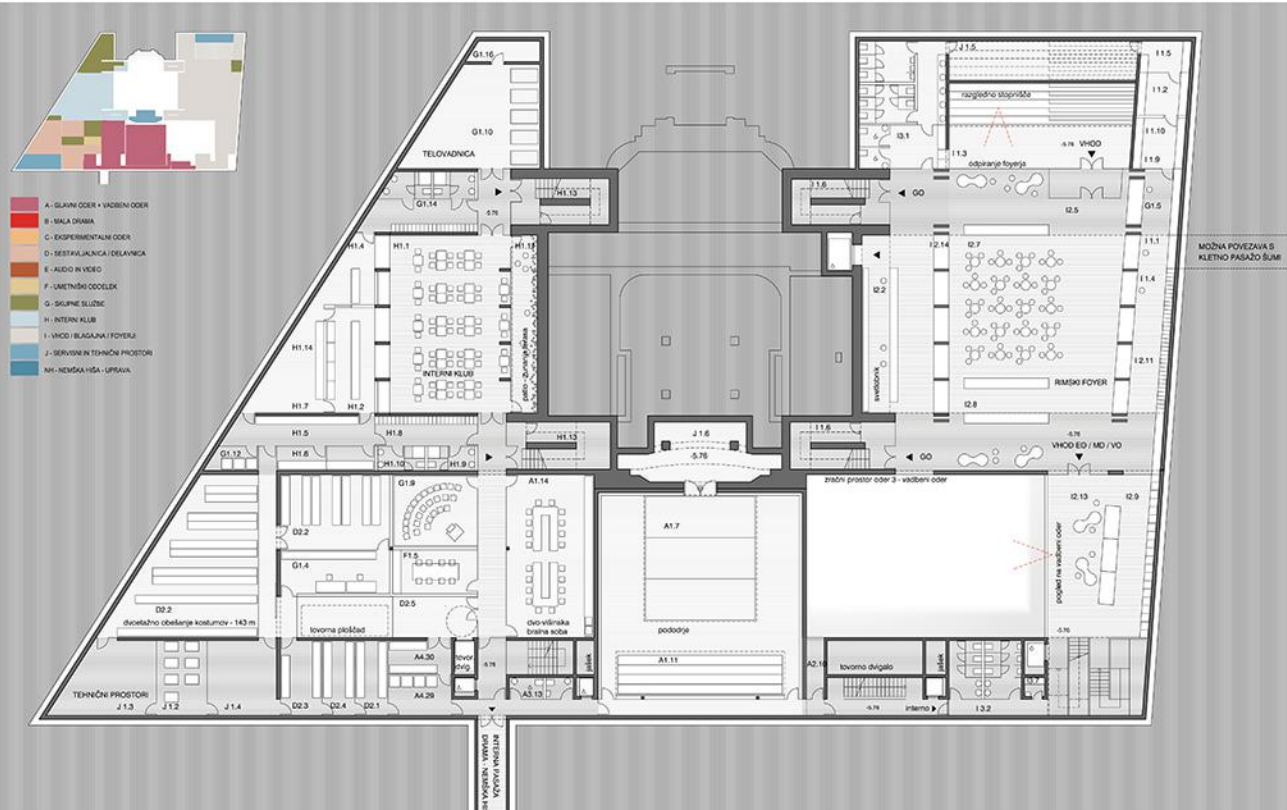
Spomeniško zaščiten del Drama ostaja in se v novi simetrični kompoziciji arhitekture in zunanjo ureditvo poudari kot dominantni element kompozicije volumnov. Prizidek se oblikuje enotno in umirjeno, tako vzahodni kot zahodni del z namonom, da se ohrani originalna simetrična kompozicija, kot bistveni element oblikovanja spomeniško zaščitenega dominantnega objekta. Kupola po svojem zgledu sledi umirjenemu oblikovanju prizidka ter z ostalimi elementi tvori križno simetrično kompozicijo.

FASADA KOT RAHLO GIBLJIVA ZAVESA

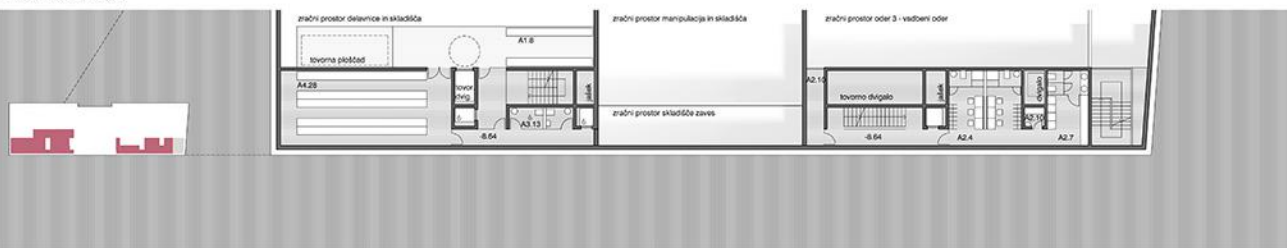
Fasada nad pritičjem se zasnove iz profabriciranih elementov umetnega kamna kot značilnega elementa javnih zgradb centra Ljubljane. Prefabricirani elementi so zasnovani tako, da se igrajo s senco na način, da celotna fasada, deluje kot rahlo gibljiva zavesa. Rahlo gibanje fasade okoli prizidka sledi optimalnim pogledom na okoliške ulične ambiente. Očna so kot del fasade vključena v samo idejo rahlo gibljive zaveso. Prostor nad arkadami napram trgu se kot najbolj vidni del fasade nameni velikim oglašom za predstave, ki so kot del fasadne "zaveso" natisnani na poseben tekstil. Izgled nove fasade je umrjen in tonsko nevtralen z namenom, da spomeniško zaščiteni glavni del Drama ostane dominanten v urbanem prostoru.



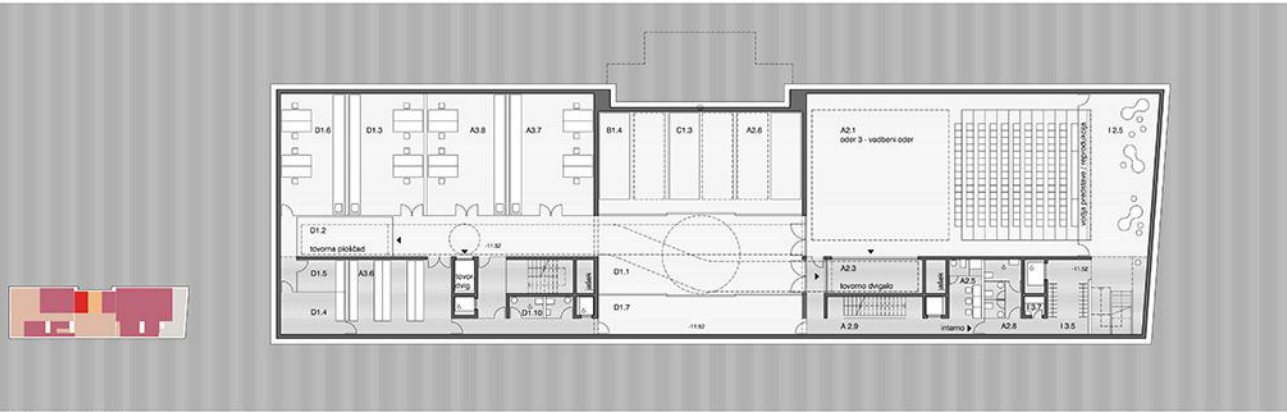
vzdolžni prerez čez glavno dvorano in Nemško hišo 1:200



1. klet, merilo 1:200



medetaža -8,64m, merilo 1:200

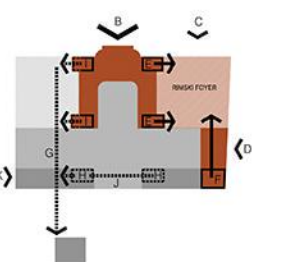


2. klet, merilo 1:200

KLETNI FOYER Z RIMSKO IDENTITETO

Dostop do novega kletnega foyerja je skrbno načrtovan z natančno pozicijo zunanjega stopnišča, ki vizualno ne razvrednoti glavnega vhoda in se v parterju mesta razkrije samo s stekleno ograjo. Položna tribuna - stopnice, ki vodijo v rimski foyer, so podobne širine kot ostale stopnice v druge pomembnejše zgradbe ob Erjavčevi cesti. Zasnova je kot oblikujejo tudi kot urbani pohištveni elementi.

Novi foyer, ki je postavljen v klet ob Slovenski in Erjavčevi cesti, bo poleg muzejske vsebine Dramo z veliko verjetnostjo dobi tudi rimske arheološke vsebine, kar mu bo dalo poseben značaj ter bo s tem nadaljeval izdajo predstavitev arheoloških izkopavin - in situ - ob Erjavčevi cesti. Zasnova je kot velik enoten prostor z bazilikalno zasnovo stebrov-stopov, ki se lahko tekoma izkopavanj z lahkoto prilagodi najdenim arheološkim izkopankam.



KLETNI RIMSKI FOYER POVEZUJE VSE DVORANE

- A - kletni - rimski foyer
- B - glavni vhod
- C - vhod v Mlad Drama
- D - stranski vhod
- E - javne stopnice - povezava z foyerj glavne dvorane
- F - vertikalni foyer MD, EO in vadbenega odra G - kletna pasaza, ki povezuje vse interne sklope prostorov
- H - interno stopnico povezujejo vse nivoje
- I - javne stopnice pritičja-nadstropja ter interne stopnice pokličit-klet
- J - interna povezava za glavnim odrom v vsaki etaži
- K - interni (službeni) vhod

LEGENDA PROSTOROV

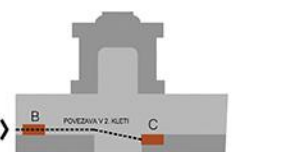
1. KLET - RIMSKI FOYER (1.7M)

- A - VELIKA DVORANA
- A1.1 PROSTORJE VO
- A1.2 PROSTOR ZA SHRANJEVANJE PROSEKTOV
- A1.3 STUJDIJA
- A1.4 BRANJA SOBA
- A1.5 SIRMMA
- A1.6 IČ OKRANJALO
- A1.7 SIRMMA VZADNJA PERLA
- A1.8 PERLA V SIRMMA PERLA
- D - RESTAVILANCA I DELAVNICA
- D2.1 SKLADIŠČE MOKLA
- D2.2 SKLADIŠČE KOSTUMOV
- D2.3 SKLADIŠČE OUBITE
- D2.4 SKLADIŠČE POKRIVAL
- D2.5 SKLADIŠČE
- F - UMETNIŠKI ODDELEK
- F1.1 SEPA SOBA
- G - SKUPNE SLUŽBE
- G1.4 HODNIK IN IZBIR
- G1.5 VARNOSTNI INSPEKTOR
- G1.6 GLAVNA SOBA
- G1.7 TELOVADNICA
- G1.8 PROSTOR ZA REHEZIRANJE DOPADKOV
- G1.9 SKLADIŠČE IN SANKTARJE
- G1.10 SIRMMA SIRMME
- H - INTERNI KLUB
- H1.1 JOKLINA
- H1.2 KARNAL I PREDNAR IHRANE
- H1.3 HADNICE
- H1.4 PERLA V SIRMMA
- H1.5 DOTAVA
- H1.6 SIRMME
- H1.7 SKLADIŠČE POKR
- H1.8 SKLADIŠČE KANJOLEBEN
- H1.9 IČ M
- H1.10 IČ Z
- H1.11 KANJOLEBEN
- H1.12 SIRMMA IN ČISTILA
- H1.14 ODODNO SKLADIŠČE
- I - VHOD I RASANA I FOYERJ
- I1.1 SIRMMA
- I1.2 TRIZOR
- I1.3 INFORMACIJE
- I1.4 SIRMMA
- I1.5 SKLADIŠČE POKR IZKOPANJE MATERIA
- I1.6 SIRMMA
- I1.7 SKLADIŠČE POKR IZKOPANJE
- I1.8 SIRMMA
- I1.9 SIRMMA
- I1.10 SIRMMA
- I1.11 SIRMMA
- I1.12 SIRMMA
- I1.13 SIRMMA
- I1.14 SIRMMA
- I1.15 SIRMMA
- I1.16 SIRMMA
- J - SERVISNI I TEHNIČNI PROSTORI
- J1.1 PROSTOR ZA TEHNIČNE IZMERE
- J1.2 TRANSFORMATORSKA POSTAJA
- J1.3 TEHNIČNI PROSTOR
- J1.4 TEHNIČNI PROSTOR
- J1.5 TEHNIČNI PROSTOR
- J1.6 TEHNIČNI PROSTOR - PROSEKUMI

LEGENDA PROSTOROV

MEDETAŽA (-8,64M)

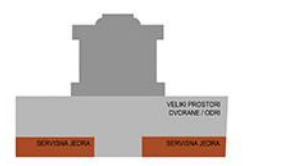
- A - VELIKA DVORANA
- A1.8 SKLADIŠČE 1
- A2.4 SKLADIŠČE IZ
- A2.7 REKVIZITARNA 2
- A2.10 SIRMMA IN ČISTILA
- A2.28 SKLADIŠČE KOSTUMOV I TEHNIČNI PROSTORI
- A2.13 IČ ZAPOLNILE



- A - logistični dovoz
- B - transportna ploščad za vozove pritičje-2.klet
- C - dvigalo za vozove vadbeni oder - EO - MD

TRANSPORTNA POT VOZOV BREZ OSTRIH ZAVOJEV

Tovorno dvigalo v desnem traku je zasnovano v servisni traktu, kar omogoči hkrati nemoteno delovanje vseh odrom in boljše akustično izolacijo dvoran.



JASNA ZASNOVA SERVISNEGA PASU



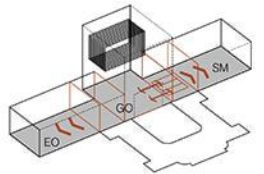
perspektivni prerez čez nove foyerje



**FLEKSIBILNOST UPORABE
PROSTOROV ZAGOTAVLJA
PRILAGODLJIVOST BODOČIM
VSEBINAM**

V novi zasnovi sledimo maksimalni izkoriščenosti vseh odrov in dvoran ter njihovi prilagodljivosti. Čeprav je glavni oder zasnovan glede na preizkus, ki je bil podan v natečajni nalogi, ter je večji od minimalnih zahtevanih površin, je še vedno relativno majhen glede na primerljiva gledališča. Da bi premostili to težavo, podajamo možnost uporabe premične akustične stene sestavljene iz panelov tipa Dorna-Huete ali podobno, napram levemu in desnemu krilu, s čimer se lahko glavni oder še dodatno poveča na račun eksperimentalnega odra in manipulacijskega prostora. Širina stropu omogoča postavitev iste akustične stene v različnih pozicijah glede na prostorske potrebe. Rešitev zahtevnejše predstave, ki zahtevajo hitro menjavanje celotnih sestavljenih sceničnih postavitev, saj je visoka investicija v prenovi Drame upravičena le, če se lahko zagotovi vrhunske pogoje za predstavo. Prav tako premična akustična stena zagotavlja preučljivo tehnično rešitev za zahtevna vrstna med odrom in manipulacijo velikosti 6x5m.

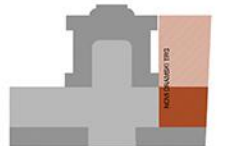
Vadbeni oder se zasnove kot možna dodatna dvorana, s podobnimi kapacitetami kot Mala Drama. Praktično obo dvorani delujeta kot enakovredni, kar ponuja dodatno možnost uporabe prostorov ter boljše integracijo kletnega-rinskega foyerja z dvoranami.



**OPTIMALNA ZASNOVA GLAVNEGA
ODRA**

Novi oder ima zahtevano velikost in globino (15m) ter možnost širine levega in desnega krila, tako da je močta hira menjava celotne scene za zahtevnejše predstave. S tem namenom je višina eksperimentalnega odra enaka višini manipulacije in sestavljalnice.

EO - eksperimentalni oder
GO - glavni oder
SM - sestavljalnica in manipulacija



**POVEZAVA TRGA Z
EKSPERIMENTALNIM ODROM
USTVARJA NOVO MESTNO
PROSTORSKO TIPOLOGIJO**

Novi oder-urbana soba-trg je namenjen različnim prireditvam (performansom, predstavam, ad hoc kavarni, razstavam...)

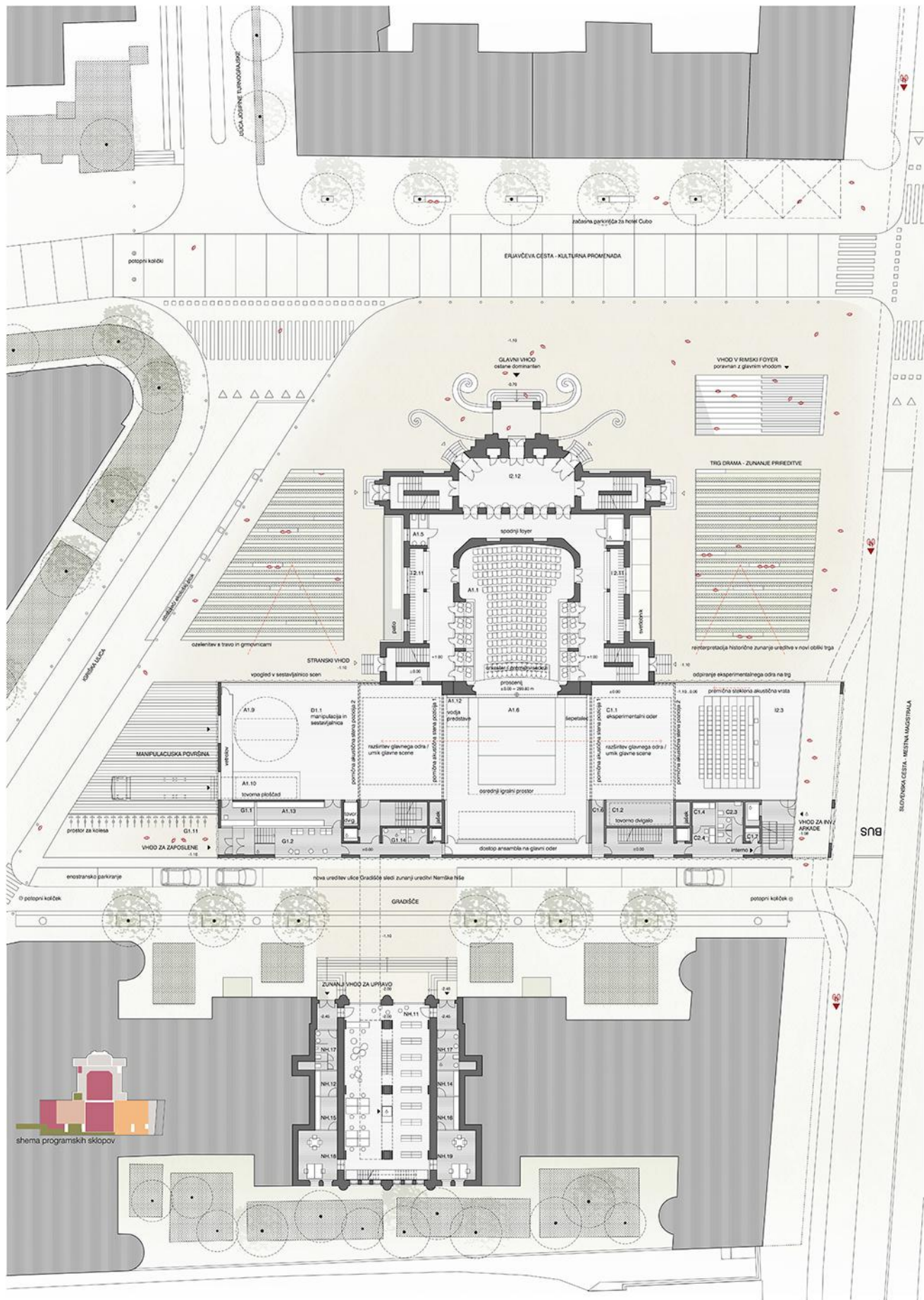
**ZUNANJA UREDITEV V SOVOZČJU S
PROSTORSKO DOMINANTNO
ZGRADBO**

V širšem območju ima Erjavčeva cesta precej nedefiniran značaj. Po eni strani jo pešska ulica, ki pa je delno spremenjena v parkirišče, z najbolj problematično ureditvijo pri križišču z Igriško ulico. Po drugi strani Erjavčeva cesta povezuje raznolike arhitekturno izkapanine ter vrsto javnih stopnišč, s katerih se vstopa v kompleks Cankarjevega doma in Trga republike ter tudi novega kletnega foyerja Drame. Predlagamo, da se ponovno oblikovanje Erjavčeve ceste s preprostim tlakovanjem, z rahlo dvignjenim cestiščem, ki je v zasnovi na nivoju pločnika, kar optično razširi vhodni urbani prostor pred glavnim vhodom v Dramo ter ustvari ustrezen urbani ambient za unikatno zgradbo. Z novo ureditvijo Erjavčeve ceste zasnujemo kot kulturno promeno, v enovitem oblikovnem izrazu vse od Cankarjevega doma in predsedniške palače do novega širšega trga pred osrednjim narodnim gledališčem. Na drugi strani glavnega vhoda v Dramo zasnujemo širši pločnik, zasaditve večjih dreves s klopi in tri začasna parkirišča za hotel Cubo.

Originalna zazenitev je bila z obstoječo širitvijo Drame in kasnejšo rekonstrukcijo zunanjega prostora praktično skrita in zelo deformirana, tako da je popolnoma izgubila svoj prvotni namen in značaj. Od nje so ostala le zelo velika drevesa, ki popolnoma zakrivajo večji del zaščitene fasade. Predlog zasnove zunanje ureditve stoji predlaganemu zgodovinskemu vzorcu in simetrični enakovredni zasnovi, ki poudari centralnost obstoječe historične zgradbe in dano postavitev v prostoru.

Predlagamo, da se v tisku nad streho rimskega foyerja in na drugi strani internega kluba reinterpretira del originalne zelene ureditve in se izogne zasadištvu dreves, ki bi ponovno zakrivala fasado in pogled na novi eksperimentalni oder, saj tudi podobne dominantne zgradbe v centrah mest nimajo zelenih ureditev, ki bi zakrivalo njihovo fasado. Pred levim krilom prizidka napram Slovenski cesti se uredi trg z mešanici pasovi tlakovanja in zelene ureditve, kar omogoči raznovrstno uporabo prostora pred eksperimentalnim odrom, medtem ko se prostor pred desnim krilom uredi tudi z nizko ozelenitvijo (grmovnice). Vsa urbana oprema na trgu naj bo premična, saj to omogoča fleksibilno rabo zunanjega prostora. Kip Stojana Batiča Orle v novi zasnovi ohranja enako pozicijo, ki je določena z avtorskim pogledom in označuje stranski vogal zunanje ureditve in vizualno ne posega v dominantno ureditev glavnega vhoda.

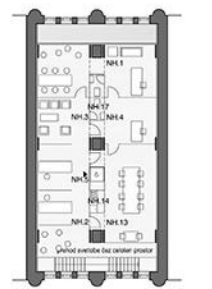
Predlagamo zunanjo ureditev ulice Građiše ob novem prizidku Drame zasnujemo pločnik, ki se razširi v osrednjem delu ulice, ki na drugi strani Građiše zaznamuje centralni vhodni del v osrednji dvoranski prostor. Z novo zasnovo tako poudari spomeniško varovano zunanjo ureditev Nemške hiše, z drevedrom, svetilkami in zelenicami. Stanovalcem Nemške hiše se uredi avtomobilsko dostopnost na začetku ulice s potopnim kolikom in samo enostranskim vzdolžnim parkiranjem.



LEGENDA PROSTOROV

PRILITICE - EKSPERIMENTALNI ODOR IN VLOVI ODER (+0.00)

A - VELIKA DVORANA	371 m ²
A11 - DVORANA VO	6 m ²
A15 - WC OBKROVANJE	216 m ²
A16 - ODEI GO	106 m ²
A19 - MANIPULACIJSKA PLOVČINA	7 m ²
A110 - TOVARNIŠKO SOKOLO	2 m ²
A112 - VOZILA PRECEJSTVE	7 m ²
A113 - REKONSTRUKCIJA 1	22 m ²
C - EKSPERIMENTALNI ODOR	
C11 - DVORANA IN ODER	206 m ²
C12 - TOVARNIŠKO SOKOLO	2 m ²
C14 - REKONSTRUKCIJA	9 m ²
C16 - DOKUMENTACIJA	7 m ²
C17 - ODELA	2 m ²
C23 - WC OKROVANJE TEHNIŠKE DELAVNE	15 m ²
C24 - MISA IN FIZIČNI SKLON	6 m ²
D - SESTAVLJALNICA (DELAVNICA)	
D11 - SESTAVLJALNICA	175 m ²
G - SKUPNE SLUŽBE	
G11 - VLOVI VEŠTAR	12 m ²
G12 - SPREJEMNICA	21 m ²
G13 - KOSMETIČARNA	21 m ²
G14 - WC OBKROVANJE	7 m ²
I - VLOVI (BLAGAJNA, FOYERJI)	
I21 - PREDPROSTOR EO	42 m ²
I211 - GANDEKORGA GO 1	42 m ²
I22 - DOKUPNI KIP	36 m ²
I23 - VSTOPNI PROSTOR EO	6 m ²
NH - NEMŠKA HIŠA - UPRAVA	
NH11 - KUHINJA S OHRANJO	206 m ²
NH12 - STROJNICA SOKO	6 m ²
NH16 - ČISTILNICA	2 m ²
NH18 - KOPRNIČA	6 m ²
NH17 - SKLADIŠČE IN ARHIV	14 m ²
NH14 - ČISTILNICA	15 m ²
NH18 - PISARNA	15 m ²
NH19 - PISARNA	15 m ²

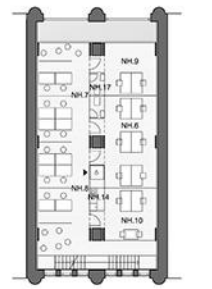


LEGENDA PROSTOROV

Z NADSTROPJE - NEMŠKA HIŠA

NH1 - NEMŠKA HIŠA - UPRAVA	37 m ²
NH11 - KUHINJA	13 m ²
NH12 - STROJNICA SOKO	11 m ²
NH3 - PREDPROSTOR TLAŠTVA	11 m ²
NH4 - TALKOVNICA	15 m ²
NH5 - POMOČNIŠKA KUHINJA	22 m ²
NH13 - SEJNA SOBA	30 m ²
NH16 - ČISTILNICA	2 m ²
NH17 - WC	2 m ²

Nemška hiša, 2. nadstropje



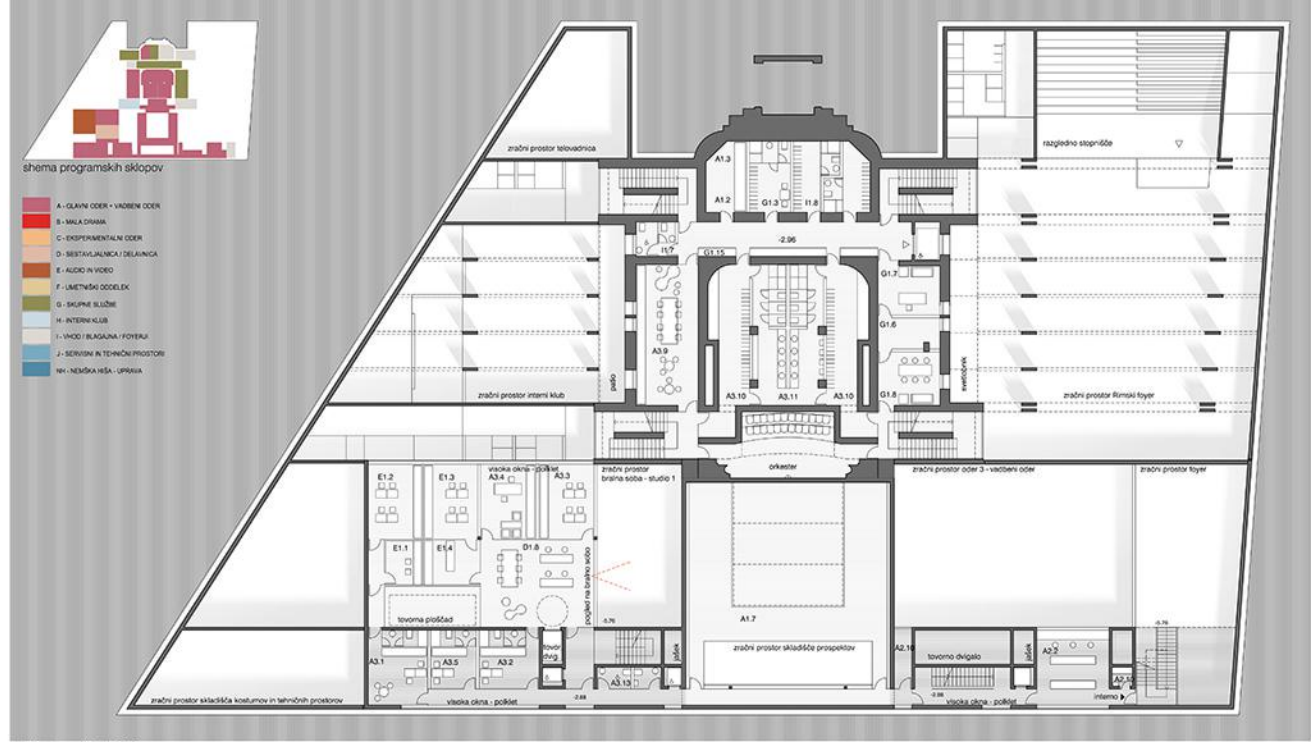
LEGENDA PROSTOROV

1. NADSTROPJE - NEMŠKA HIŠA

NH - NEMŠKA HIŠA - UPRAVA	36 m ²
NH6 - VOZILA PROGRAM	36 m ²
NH7 - PISARNA	11 m ²
NH8 - MARKETING	36 m ²
NH9 - POMOČNIŠKA VOZILA	11 m ²
NH10 - VPS AROMALJA	19 m ²
NH16 - ČISTILNICA	2 m ²
NH17 - WC	4 m ²

Nemška hiša, 1. nadstropje

prilžitice, merilo 1:200

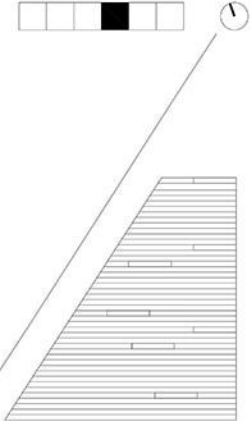


shema programskih sklopov

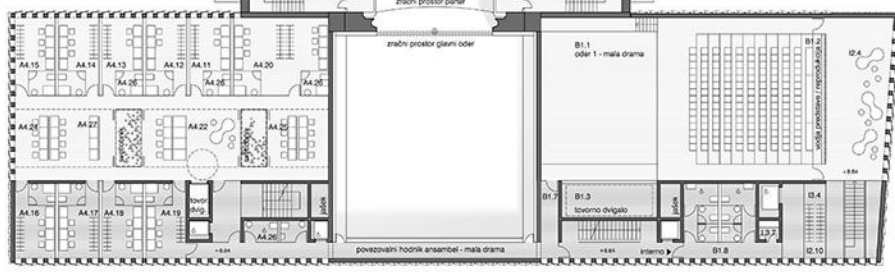
A - GLAVNI ODOR + VADBNEN ODOR
B - MALA DRAMA
C - EKSPERIMENTALNI ODOR
D - SESTAVLJALNICA (DELAVNICA)
E - AUDIO IN VIDEO
F - LUMENSKI ODELEK
G - SKUPNE SLUŽBE
H - INTERIJSKI KLUB
I - VLOVI (BLAGAJNA, FOYERJI)
J - SKLADIŠČE IN TEHNIŠKI PROSTORI
NH - NEMŠKA HIŠA - UPRAVA

poklet, merilo 1:200

- A - GLAVNI ODER + VARNENI ODER
- B - MALA DRAMA
- C - EKSPERIMENTALNI ODER
- D - SESTAVLJALNICA / DRUŠNICA
- E - ALOD IN VIDEO
- F - UMETNIŠKI OODLEK
- G - SKUPNE SLUŽBE
- H - INTERNI KLUB
- I - VHOD / IZHODNA Foyer
- J - SERVISNI IN TEHNIŠKI PROSTORI
- NH - NEMŠKA HŠA - UPRAVA



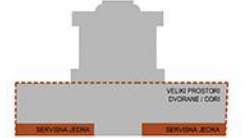
2. nadstropje, merilo 1:200



LEGENDA PROSTOROV

2. NADSTROPJE - MALA DRAMA IN ANSAMBLI (HŠA)

A - VELEKA DVORANA	11+2
A15 - WC OBISKOVALCI	11+2
A4.11 - IGVALSKA GARDEROGA DV 2	15+2
A4.12 - IGVALSKA GARDEROGA DV 2	15+2
A4.13 - IGVALSKA GARDEROGA DV 2	15+2
A4.14 - IGVALSKA GARDEROGA TR 2	17+2
A4.15 - IGVALSKA GARDEROGA TR 2	17+2
A4.16 - IGVALSKA GARDEROGA TR 2	17+2
A4.17 - IGVALSKA GARDEROGA TR 2	17+2
A4.18 - IGVALSKA GARDEROGA TR 2	17+2
A4.19 - IGVALSKA GARDEROGA TR 2	17+2
A4.20 - IGVALSKA GARDEROGA TR 2	17+2
A4.21 - ZAVOJA KOSILOVNICA	20+2
A4.22 - ZAVOJA KOSILOVNICA	20+2
A4.23 - PRIZEMSKI SALON	28+2
A4.24 - WC OBISKOVALCI	17+2
A4.25 - WC OBISKOVALCI	17+2
A4.26 - SKLADIŠČE MASKA - FRIZER	10+2
B - MALA DRAMA	24+2
B1.1 - DVORANA IN ODER	17+2
B1.2 - REPRODUKCIJA SVETLOBE / TONA / VIDEO	17+2
B1.3 - TOČNOVODNIŠKO	21+2
B1.7 - OKALNICA / TEHNIŠKI DELAVCI / IGVALCI	15+2
B1.8 - WC OBISKOVALCI	15+2
B2.3 - WC OBISKOVALCI / TEHNIŠKI DELAVCI	12+2
B2.4 - MASA SALON	12+2
I - VHOD / IZHODNA Foyer	54+2
I2.4 - PROSTOR ZA ODELO	16+2
I2.11 - GARDEROGA ODT.	16+2
I4 - VSTOPNI PROSTOR MD	25+2
I5.7 - OŠTIRA	21+2



RACIONALNA KONSTRUKCIJSKA ZASNOVA - FLEKSIBILNOST TLOORISNE ZASNOVE

Nosilna konstrukcija je perforiran AB fasadni zid ter servisna jedra, ki prevzamejo tudi horizontalno potresno silo. Osrednji prostor prizidka je tako brez vertikalnih konstrukcijskih elementov, kar omogoča prost in fleksibilno zasnovo tolišca odrov, dvoran, manipulacije, sestavljalnice in delavnice.

RAZPOREDETEV PROGRAMSKIH SKLOPOV IN FUNKCIONALNIH POVEZAV

Novo ureditev zasnovamo v maksimalni možni meri izkoriščenosti odrov in dvoran. S tem namenom sestavljalnico, ki potrebuje višjo prostorsko prostornost, prestavimo v pritličje z javnim manipulacijam. Na drugi strani zasnovamo eksperimentalni oder enako svetlo visine 8 metrov. Rešitev s predloženimi akustičnimi stenami nudi glavnemu odru optimalno uporabo in prekinjanje največjega števila v celoti sestavljenih scenoskopskih elementov, ki v višino merijo 6,4 metra, tudi za najzahtevnejše predstave.

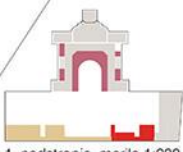
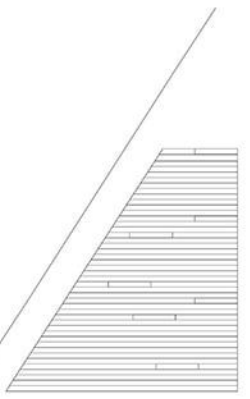
Na vzhodni strani ob Slovenski cesti so zasnovani tudi vse nove dvorane, ki so od frupa Slovenske ceste ločene z vertikalnimi foyeri.

Programska razporeditev sledi servisnemu pasu na južni strani prizidka, ki z devetimi medetažami učinkovito razporedi servisne prostore, ki so namenjeni optimalnemu delovanju odrov in dvoran. V vsaki etaži pripadajočega odra so tako najbližje zasnovani čakalnica, maskirnica in prostor za kobiljato. Obiskovalcem so v dvoranskih etažah namenjeni tudi manjša garderoba in sanitarije.

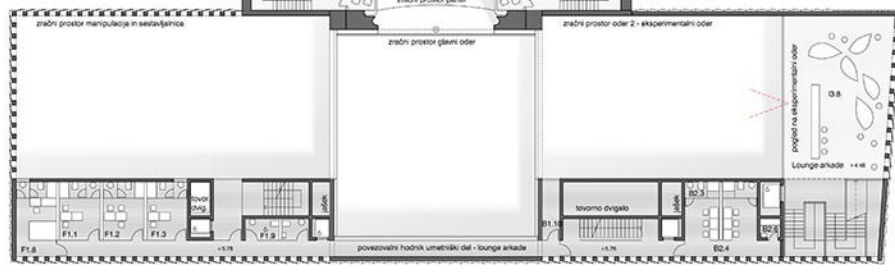
Kletni rimski foyer in na drugi strani interni klub s servisnimi prostori sta osvetljena tudi s pomočjo svetlobnikov ob obstoječem objektu. Osrednji prostor z obstoječim objektom povežemo preko pogojitve obstoječih stopnišč, tako z najmanjšim možnim posegom povežemo tudi foyeri in ostale prostore za obiskovalce v historičnem objektu. V rimskem foyerju ob svetlobniku umestimo program kavarno, blagajno in prodaje kart, potrebne manjšajoče servisne prostore zasnovamo za stopnicami in v rizu ob vzhodni zunanji kletni steni.

V vrtinskih etažah na zahodni strani zasnovamo dve etaži za gledališki ansambel. Garderobe igralcev so smiselno razporejene ob svetlem obođu stavbe, dodatno skupne utilitarne prostore na sredini objekta osvetljuje sredinsko pozicionirana svetlobnika.

VIP prostor z manjšim zimskim vrtom je zasnovan na vrhu kupole nad vrviščem in spoštuje dane višinske omejitve.



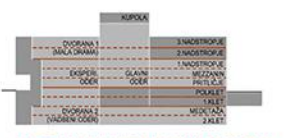
1. nadstropje, merilo 1:200



LEGENDA PROSTOROV

1. NADSTROPJE - RAZDELENI FOYER (HŠA)

A - VELEKA DVORANA	8+2
A1.3 - REPRODUKCIJA SVETLOBE	8+2
A1.4 - REPRODUKCIJA SVETLOBE	8+2
A1.5 - WC OBISKOVALCI	11+2
B - MALA DRAMA	15+2
B1.8 - WC OBISKOVALCI	6+2
B2.3 - WC OBISKOVALCI / TEHNIŠKI DELAVCI	3+2
B2.4 - PRIZEMSKI SALON	12+2
F - UMETNIŠKI OODLEK	17+2
F1.1 - DRAMATURGI	17+2
F1.2 - DRAMATURGI	17+2
F1.3 - DRAMATURGI	16+2
F1.8 - ZUNANJA ISKLOVILNICA - SVETLNI PROSTORI	18+2
F1.9 - WC OBISKOVALCI	7+2
I - VHOD / IZHODNA Foyer	71+2
I2.10 - KAVARNA	18+2
I2.11 - GARDEROGA ODT.	2+2
I3.7 - OŠTIRA	2+2
I3.8 - LOUŽNICE ARKAD	30+2



RACIONALNA MODULARNA ZASNOVA ETAŽ POCENI GRADNJO

Nivoji in višine velikih prostorov sovpadajo z večkratnikom modula etaž servisnega trakta.



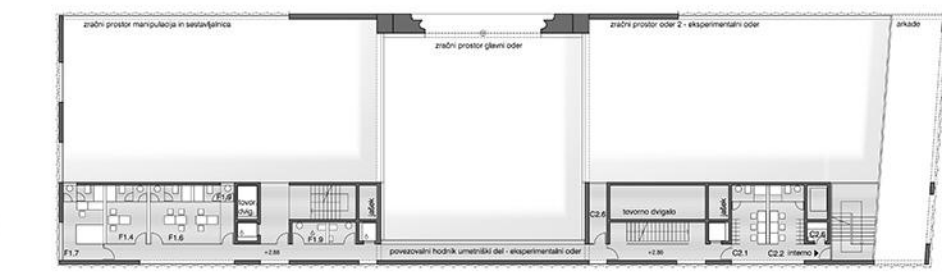
FLEKSIBILNOST POZICIJE DVORAN POVEČA NJIHOVO UPORABNOST

Vadbeni oder se lahko zamenja z Malo Dramo, ali pa se enakovredno uporabi kot dodatna dvorana.



NOVE JAVNE STOPNICE POVEZUJEJO FOYERJE MANJŠIH DVORAN V ENOTNI VERTIKALNI FOYER

Stopnice so zamikajo, tako da se predjajo prehodu arkad ter s tem ustvarjajo zanimive prostore in poglede.

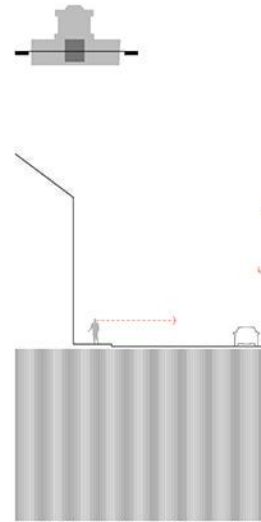


mezzanin, merilo 1:200

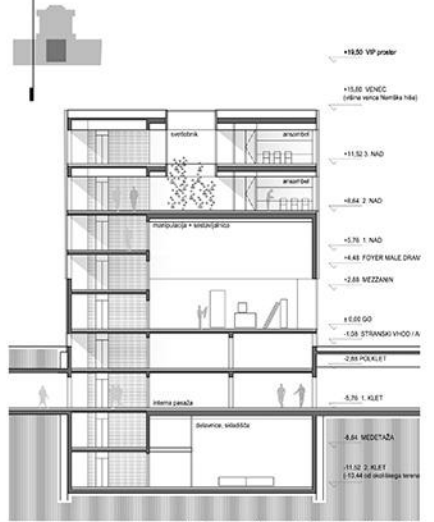
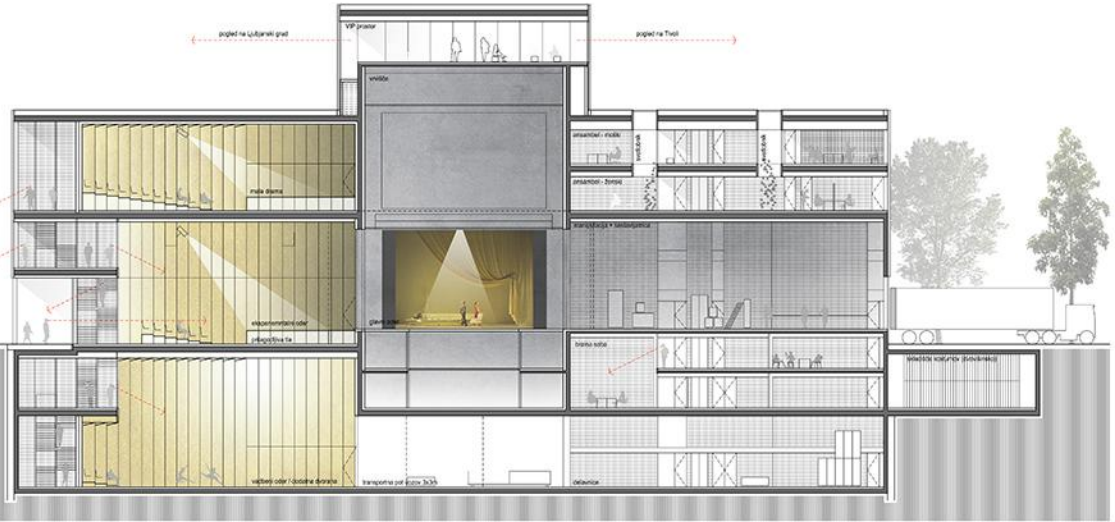
LEGENDA PROSTOROV

DVORANA (HŠA)

C - EKSPERIMENTALNI ODER	15+2
C2.1 - IGVALSKA GARDEROGA TR HŠ	15+2
C2.2 - IGVALSKA GARDEROGA TR HŠ	15+2
C2.6 - SHAWBA IN OŠTIRA	8+2
F - UMETNIŠKI OODLEK	17+2
F1.8 - LABORATORIJ	26+2
F1.9 - LABORATORIJ / VOJAKI PROSTORI / ŠEPIKALKA	26+2
F1.7 - ZUNANJA ISKLOVILNICA - SVETLNI PROSTORI	18+2
F1.9 - WC OBISKOVALCI	14+2

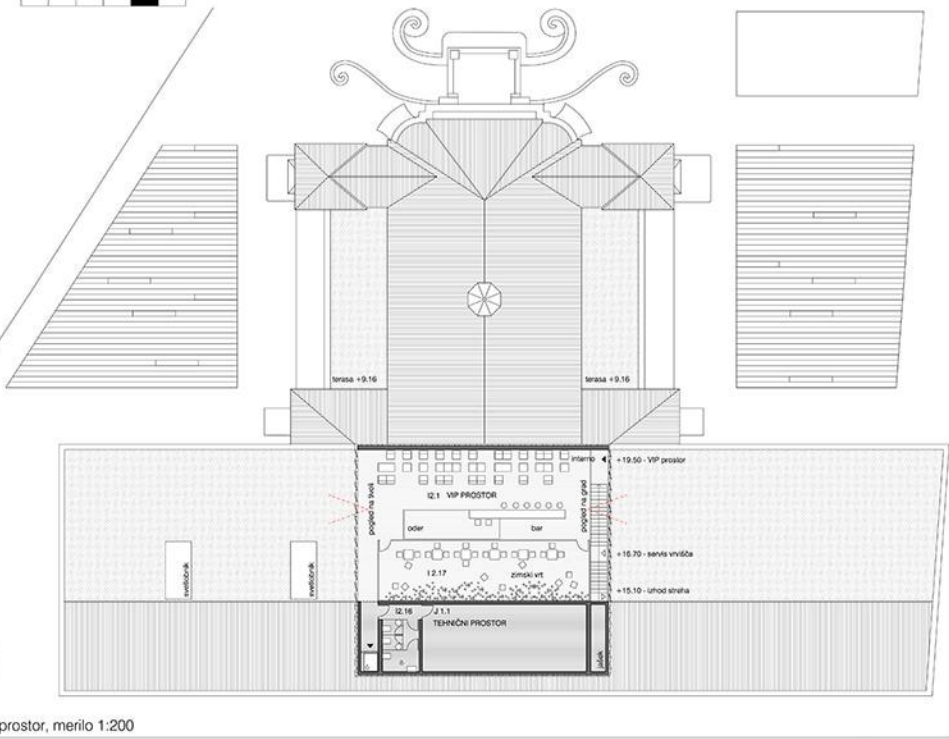


vzdolžni prerez čez prizidek, merilo 1:200

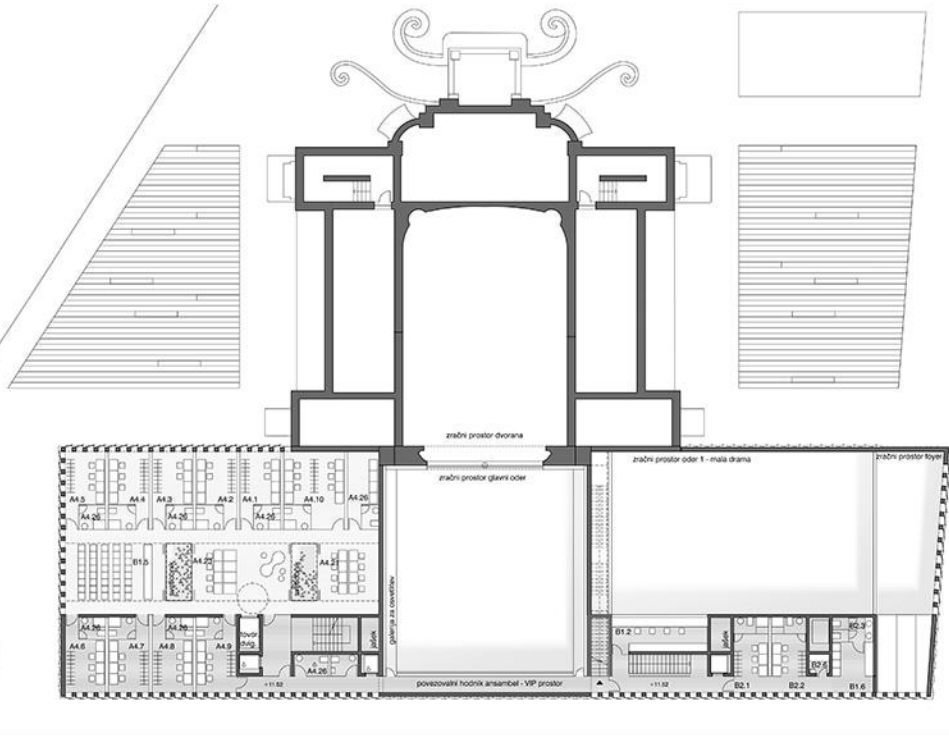


prečni prerez čez prizidek, merilo 1:200

- A - GLAVNI ODER + VAZEN ODER
- B - NALA DRAMA
- C - EKSPERIMENTALNI ODER
- D - SESTAVILANCA / DELAVNICA
- E - AUDIO IN VIDEO
- F - LUMENSKI ODOLEK
- G - SKUPNE SLUŠE
- H - INTERNI KULIS
- I - VHOD / BRANJANA / Foyer
- J - SERVISNI IN TEHNIŠKI PROSTOR
- NH - NEMŠKA HISA - ULRAVA



floris kupole - razgledni VIP prostor, merilo 1:200



3. nadstropje, merilo 1:200

AKUSTIČNA DOVRŠENOST

Nove dvorane so načrtovane na način, da so v notranjosti obložene v akustično izolacijo ter finalne obloge, tako da ne prihaja do prenosa zvoka oz. vibracij iz konstrukcije v prostor in obratno. Oblogo so pripravile na konstrukcijo z dušilniki vibracij. Obodne stene, stropovi in tla so sestavljeni iz več slojev oblog različnih gostot, kar omogoča dušenje hrupa na različnih frekvencah. Vsa vrata v dvorane bodo akustična s tesnjenjem na širih stranicah. Same končne obloge bodo projektirane tako, da omogočajo najboljšo možno akustiko za izvajanje dramskih del, glede na dani volumen dvorane.

Prav tako se bo posebno pozornost namenilo zmanjšanju hitrosti zvoka v zračnih kanalih in difuzorjih ter dušenju hrupa ventilatorjev klimatskih naprav z dušilniki, vse z namenom, da se v dvoranih doseže praktično popolna tišina.

VARČNA ENERGETSKA ZASNOVA

Predlagamo, da se uporabi tako pasivni kot aktivni pristopi pri načrtovanju zgradbe. Poleg standardnih elementov, ki so predpisani že z veljavnimi normativi, predlagamo še uporabo geotermalnih vrtin ter ločene klimatske naprave za vsako od dvoran, kar omogoča optimalno ogrevanje oz. ohlajanje ko teh, glede na dejansko uporabo. Pri fiksnih sedežih v glavni dvorani predlagamo, kjer je to to mogoče, uporabo obstoječih prostorov za instalacijo ter taine rešetke pri parterju, s čimer so izogomo ogrevanje oz. hlajenje celotnega volumna dvorane. Pri ostalih manjših dvoranah predlagamo uporabo difuzorjev na stropu, saj takšne rešetke niso močne zaradi spremembe konfiguracija tribun. Ker sta vzhodno in zahodno križ priziška dokaj ločena, predlagamo, da ima vsako krilo svoj vertikalni instalacijski jašek. Na južni fasadi predlagamo uporabo zunanjih senčil. V skladu s smernicami kulturne dediščine je potrebno pri oknih na obstoječem delu zgradbe vkomponirati potrebno dodatno tesnenje ter termična - akustična stekla.

VAROVANJE GRADBENE JAME IN NEPROPUSNA MEMBRANA

Za varovanje gradbene jame se predlaga uporaba sistema »opna«. Ker samo »opna« ne nudi dovolj garancij glede vodotesnosti, se predlaga, da se poleg opne uporabi posebna nepropusna membrana, ki se kemično zlepi z dodatnim AB zidom na notranji strani »opne«. Le tako se lahko zagotovi pravilno tesnenje celotne kletne obodne konstrukcije.

RACIONALNA STATIČNA ZASNOVA

Za nosilne vertikalne elemente so uporabi fasadni zid sestavljen iz stebrov, ki se v zgornjem delu pritičja spremini v nosilec. Ki premošča večje razpone v pritičju. Glede na relativno majhne razpone, vendar pomembne obtežbe se uporabi betonske plošče z EPS elementi, ki so po eni strani relativno tanke, zagotavljajo dobro akustično prepreko ter ne vibrirajo pod večjimi obtežbami. Pri strehi glavnoga odra se uporabi jeklena konstrukcija, saj glede na potrebne višine montaže omogoča relativno hitro in enostavno gradnjo.

Večje razpone ima novi kletni »rimski« foyer, kjer se uporabi vidne AB nosilce, med katere se vstavi elemente visečega stropa.

V zaščitenem objektu Dramo se predvidi izvedba horizontalnih in vertikalnih zidnih vezi v nivoju medetažnih konstrukcij. Bolj obrabljene obstoječe nosilne stene se, kjer je zaradi zunanjega videza mogoče, dodatno ojača z dodajanjem armaturnih mrež in betona, drugače z ojačevami s karbonskimi vlakni.

V Nemški hsi vse nove statične elemente, stebre, stopnico in medetažne plošče, zasnovamo iz jeklene, lahke konstrukcije. Ob obstoječem konstrukcijskem razpisu stebrov v osrednjem dvoranski prostoru in ob obodnih stenah zasnovamo nove vertikalne jeklene podpore, ki jih v dveh lahkah etažah medsebojno križno povežemo. Nova jeklena konstrukcija z zasnovano pripramo k poltrni odpornosti celotnega objekta, saj je zasnovana ob obstoječih nosilnih elementih, ki jih naredi bolj togo, v središču Nemško hsi. Komunikacije in prevodniki povezovalni kletni hodnik z objektom Dramo so zasnovane med osrednjimi dvoranskimi stebri v armirano betonski izvedbi.

LEGENDA PROSTOROV	
KUPOLA - RAZGLEDNI VIP PROSTOR (1+13+9)	
I - VHOD / BRANJANA / FOYER	113+2
12.1 - VIP PROSTOR	13+2
12.17 - ZRAŠKI NET	98+2
J - SERVISNI IN TEHNIŠKI PROSTOR	
J.1.1 - KUHARJI	98+2

LEGENDA PROSTOROV	
3. NADSTROPE - SOGARTEL 2 (1+18+6)	
A - VESTIBUL DOKLAMA	
A.1 - IGVALSKA GARDEROBA DV M	13+2
A.2 - IGVALSKA GARDEROBA DV M	13+2
A.3 - IGVALSKA GARDEROBA DV M	13+2
A.4 - IGVALSKA GARDEROBA TR M	13+2
A.5 - IGVALSKA GARDEROBA TR M	13+2
A.6 - IGVALSKA GARDEROBA TR M	13+2
A.7 - IGVALSKA GARDEROBA TR M	13+2
A.8 - IGVALSKA GARDEROBA TR M	13+2
A.9 - IGVALSKA GARDEROBA TR M	13+2
A.10 - IGVALSKA GARDEROBA SE M	25+2
A.11 - GARDEROBA STAVITELI	32+2
A.12 - MOŠKA KROJALNICA	32+2
A.13 - ŽENSKA KROJALNICA	32+2
B - NALA DRAMA	
B.1 - REPRODUKCIJA SVETLOBE / FONA / VIDEO	24+2
B.15 - BISLINA SOBA 2	12+2
B.16 - REKVIZITARNA	10+2
B.21 - IGVALSKA GARDEROBA TR MŽ	13+2
B.22 - IGVALSKA GARDEROBA TR MŽ	13+2
B.23 - MČ IGVALSKA GARDEROBA TR MŽ	6+2
B.24 - MČ IGVALSKA GARDEROBA TR MŽ	2+2



obvezni prostorski pogled - volumen 'reinterpretirane' kupole je v sozvočju z ostalimi prostorskimi poudarki pomembnejših stavb mesta



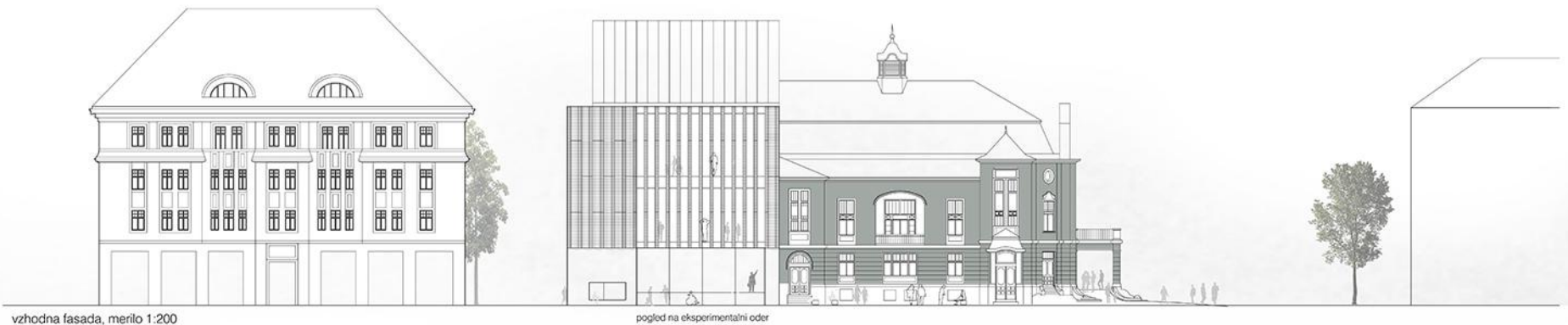
obvezni perspektivni pogled 2 - nova drama z odprtim parterjem postane del scenografije mesta



severna fasada, merilo 1:200

pogled na eksperimentalni oder

pogled na sestavjalnico in manipulacijo



vzhodna fasada, merilo 1:200

pogled na eksperimentalni oder



zahodna fasada, merilo 1:200