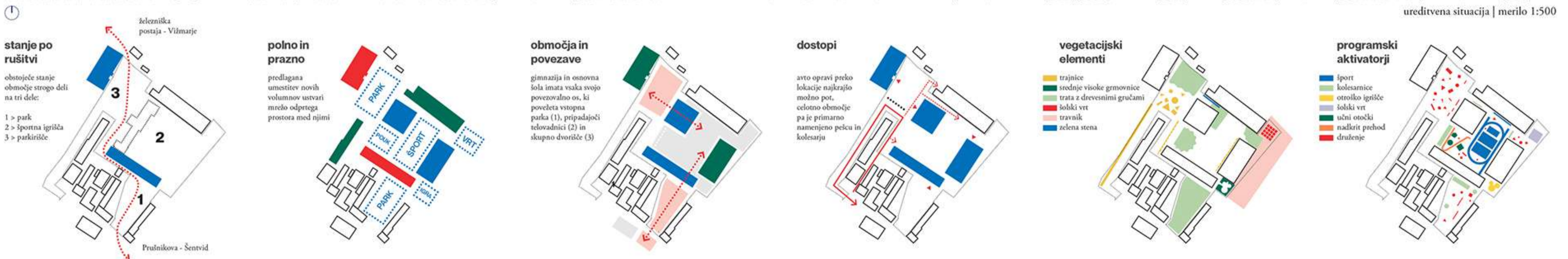




ureditvena situacija | merilo 1:500



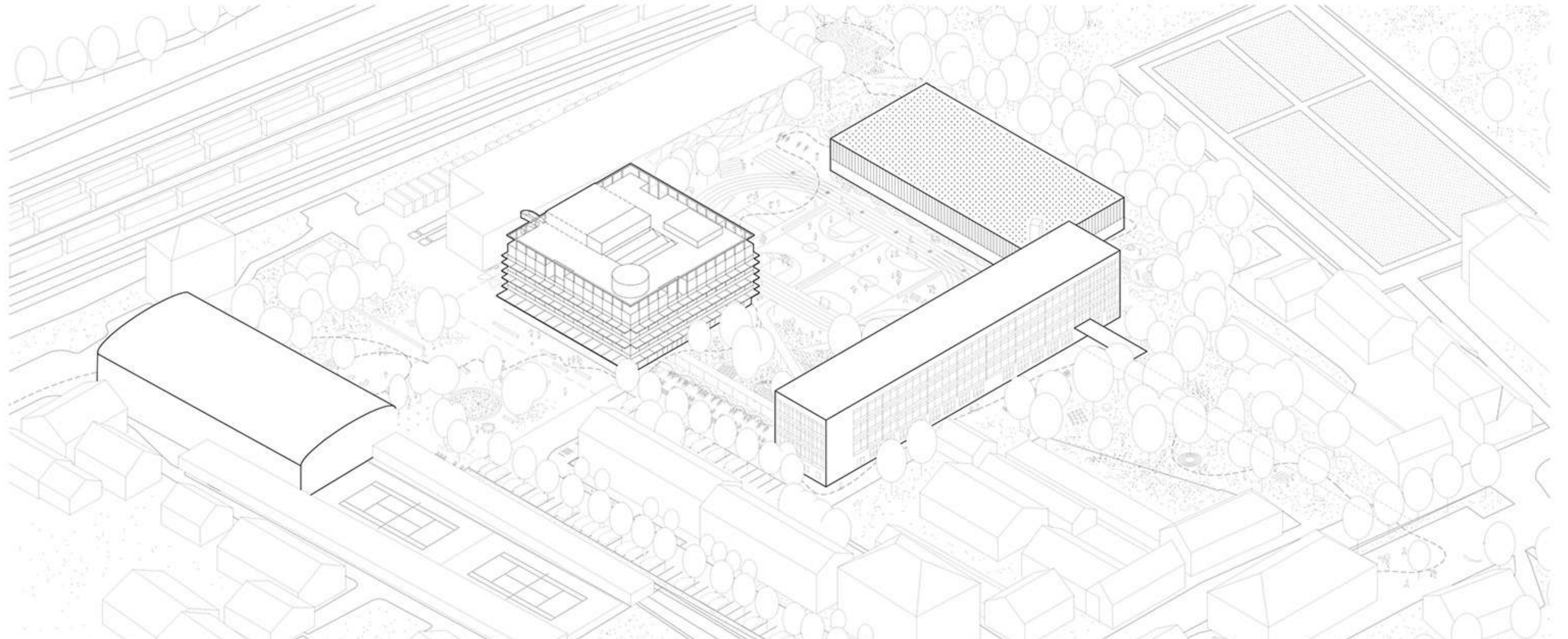
ŠOLSKI OTOK ŠENTVID

NOVA UREDITEV VZPOSTAVI JASNO ČLENJEN ZUNANJI PROSTOR IN ZVEŽE OBSTOJEČE PROGRAMSKE NASTAVKE V SKUPAJ DELUJOČO CELOTO ZAHODNEGA DELA ŠENTVIDA

Predlagana zasnava šolskega območja v Šentvidu vzpostavlja jasno morfološko umestitev novih stavbnih volumnov in členjeno strukturo zunanjega prostora, ki se vzpostavi med obstoječimi in novimi robovi prostora. Območje Gimnazije Šentvid in Osnovne šole Šentvid s tem postane celotno urejen in skladno oblikovan preplet zunanjega in notranjega učnega prostora, ki v vogalnem kotu Šentvida vzpostavi zametek šolskega mini-mesta. Programa gimnazije in osnovne šole delujeta samostojno in neodvisno.

Obstoječi vstopni park med Prušnikovo in osnovno šolo dobi dvojnika v novem parku med gimnazijo in obstoječo telovadnico, ki nadomesti degradirano in prometno slabo definirano območje sedanjega parkirišča, območje za osnovno šolo in gimnazijo pa postane velika in odprta zunanja učilnica, namenjena sinergičnemu delovanju obeh izobraževalnih programov.

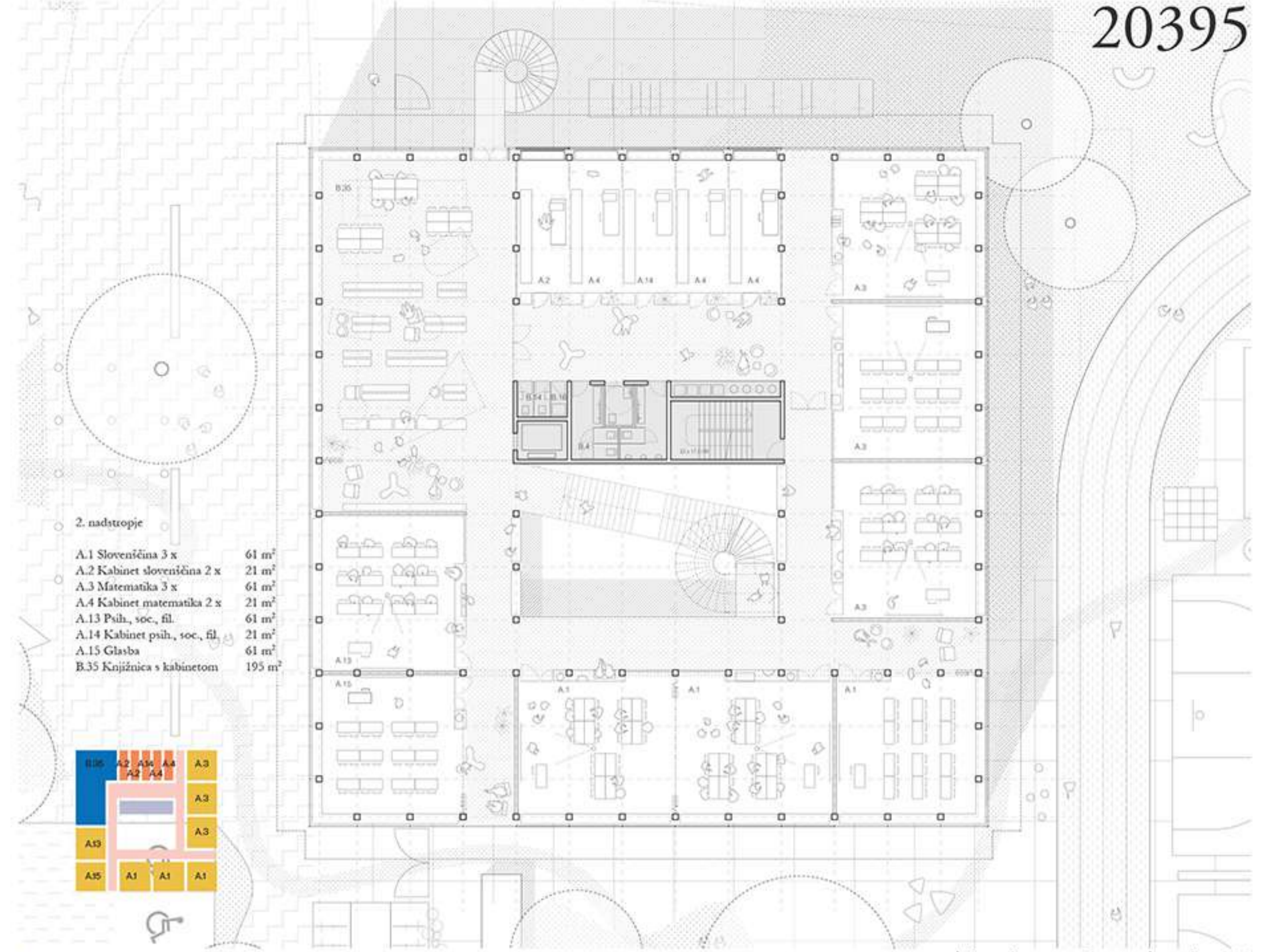
Natečajno območje je s tem razdeljeno na tri organizacijska območja: vstopni park s Prušnikove ulice, gimnazijski park in šolsko dvorišče, ki med fasadami šole, gimnazije in nove telovadnice tvori didaktično, igrivo in programsko polno okolje. Vstopna parka označujeta vhoda na območje in v obe izobraževalni stavbi ter predstavljata primarni stik šolskega otoka s širšim območjem Šentvida. Preko njiju je speljana zelena povezovalna pot preko območja, ki od središča Šentvida vodi proti železniški postaji Vižmarje in dalje. Šolsko dvorišče je za razliko od prehodnega karakterja vstopnih parkov svoje zaključeno območje, ki je primarno v rabi dijakov in osnovnošolcev. Športna igrišča, zunanje igralne površine, učilnice na prostem, raščen teren, zelenjavni vrt, nasad trajnic so nekateri izmed podprostorov, ki ga sestavljajo in tvorijo njegovo programsko polnost in prostorsko kompleksnost. Šolsko dvorišče je osrediščeno okoli tekaške steze s športnimi igrišči, prostor pa se nato odpira v manjše zalive med šolskimi stavbami.



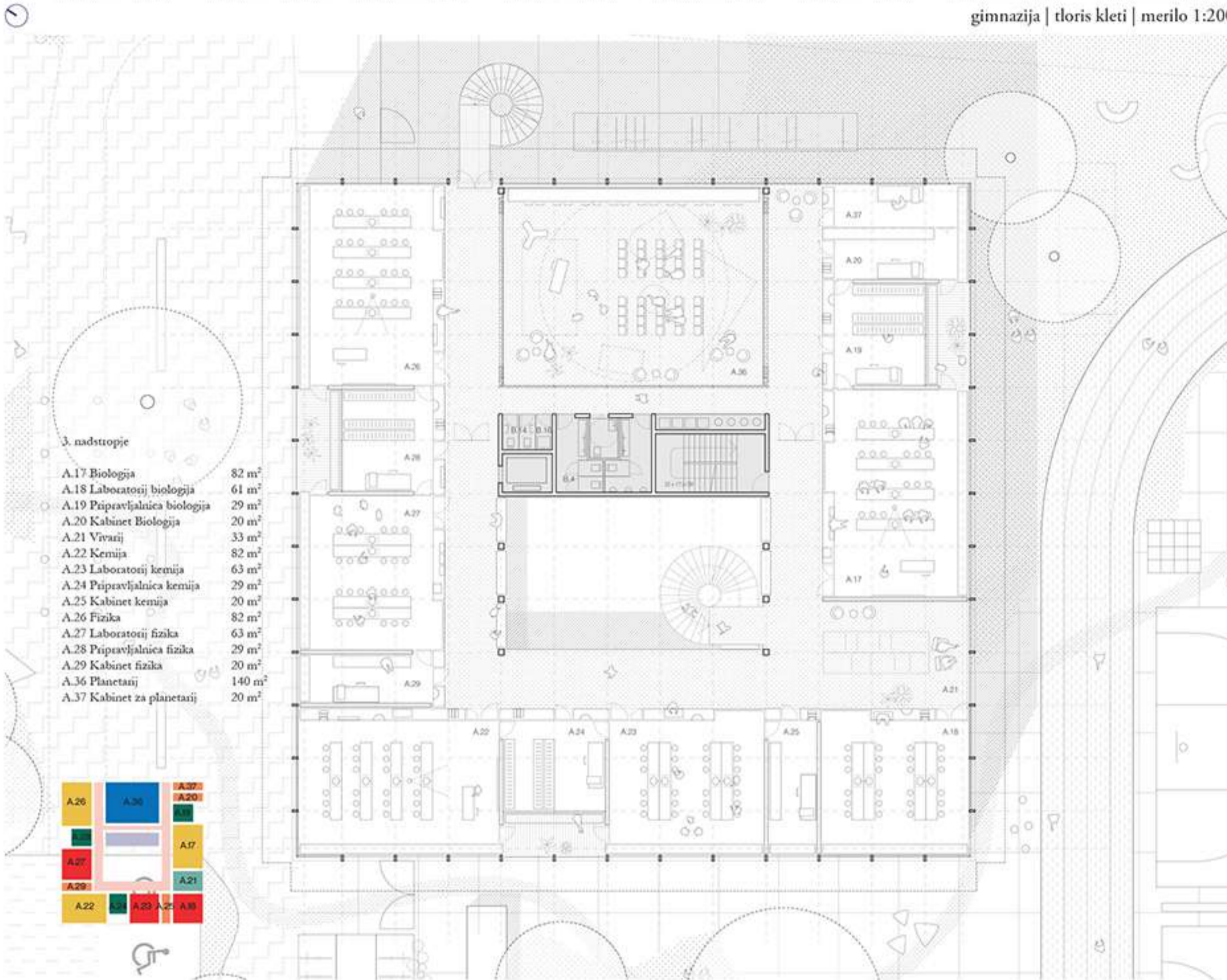
aksonometrični prikaz ureditve, 30°-30° | merilo 1:500



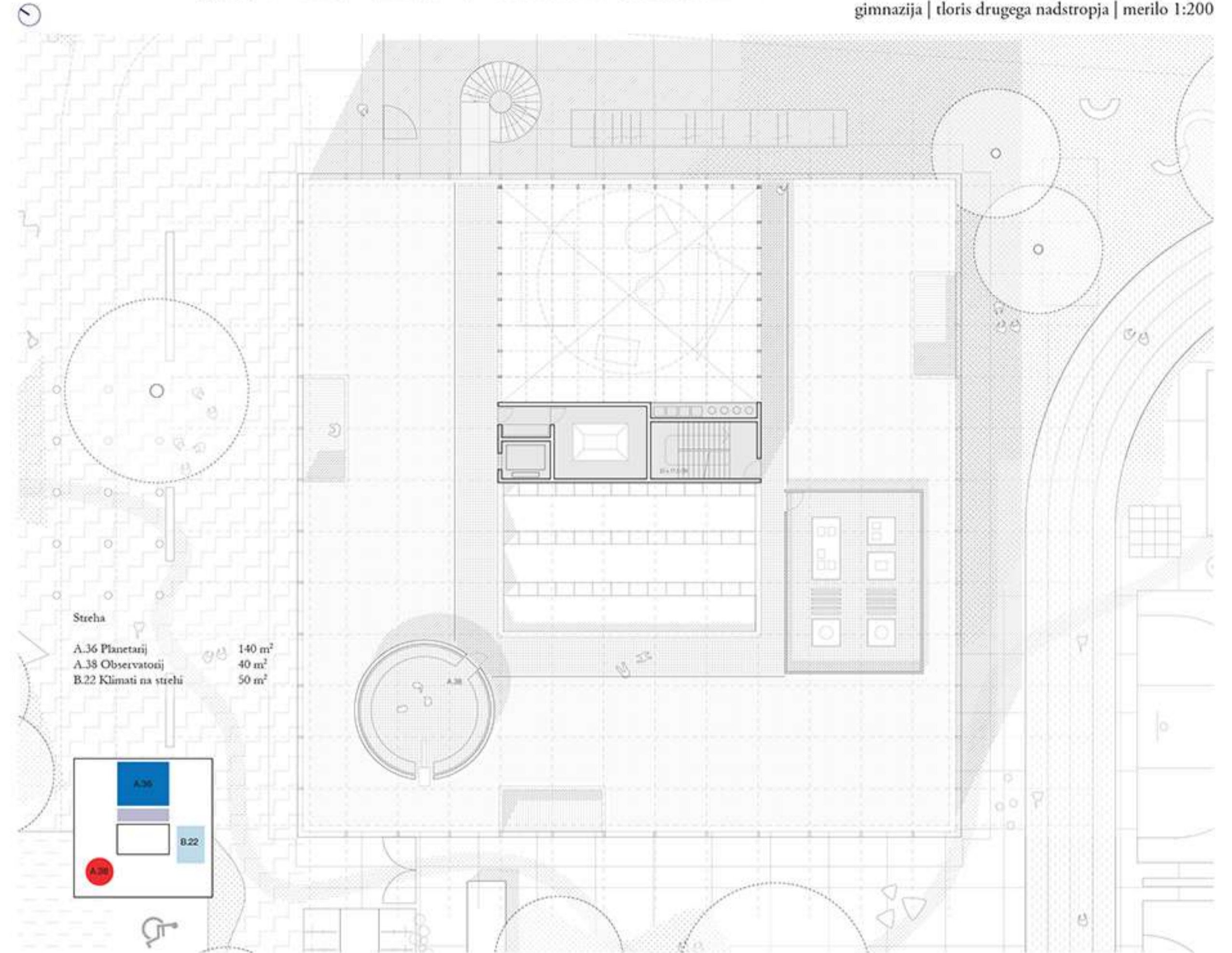
gimnazija | tloris kleti | merilo 1:200



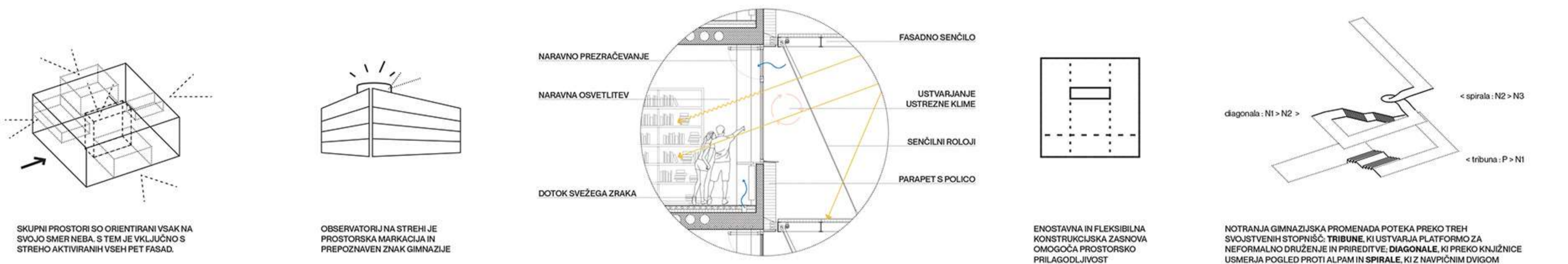
gimnazija | tloris drugega nadstropja | merilo 1:200



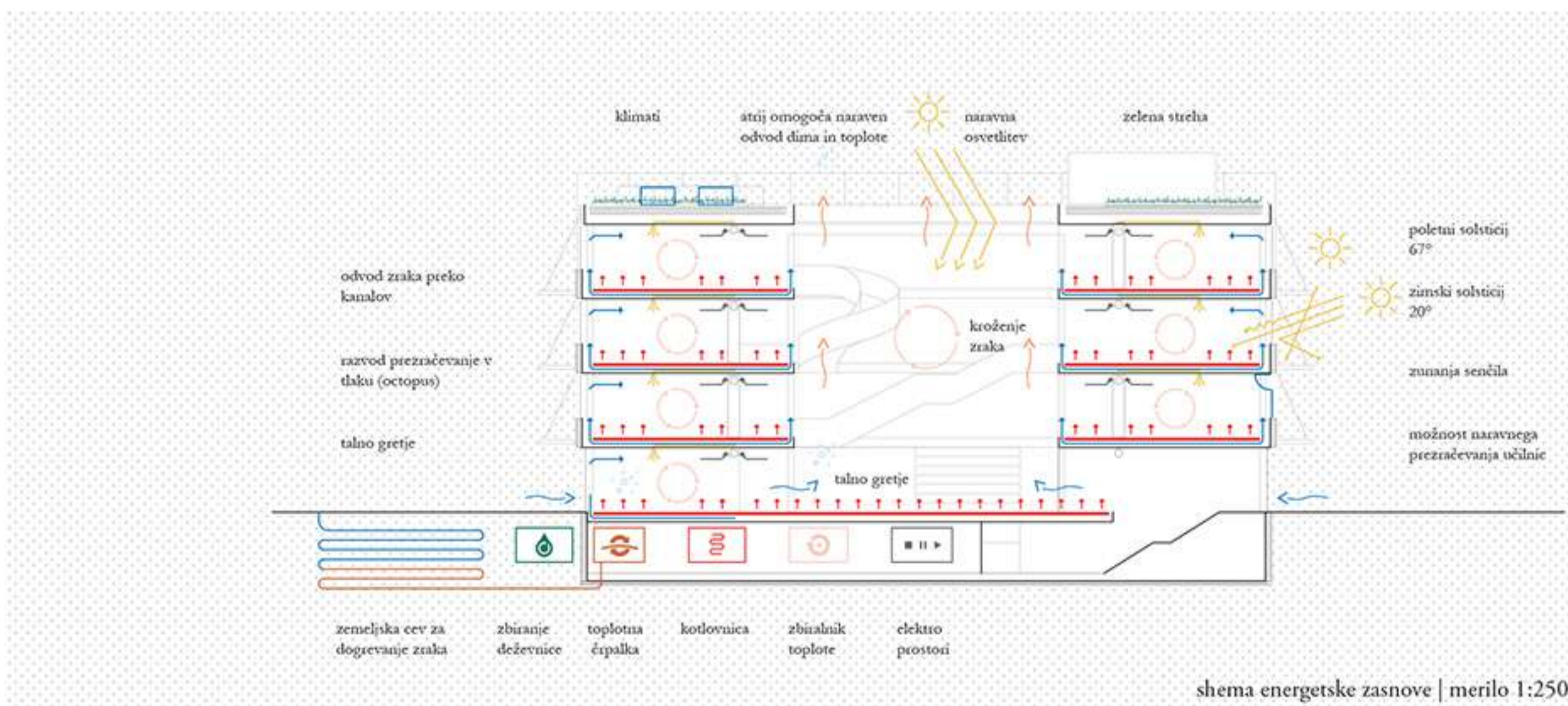
gimnazija | tloris tretjega nadstropja | merilo 1:200



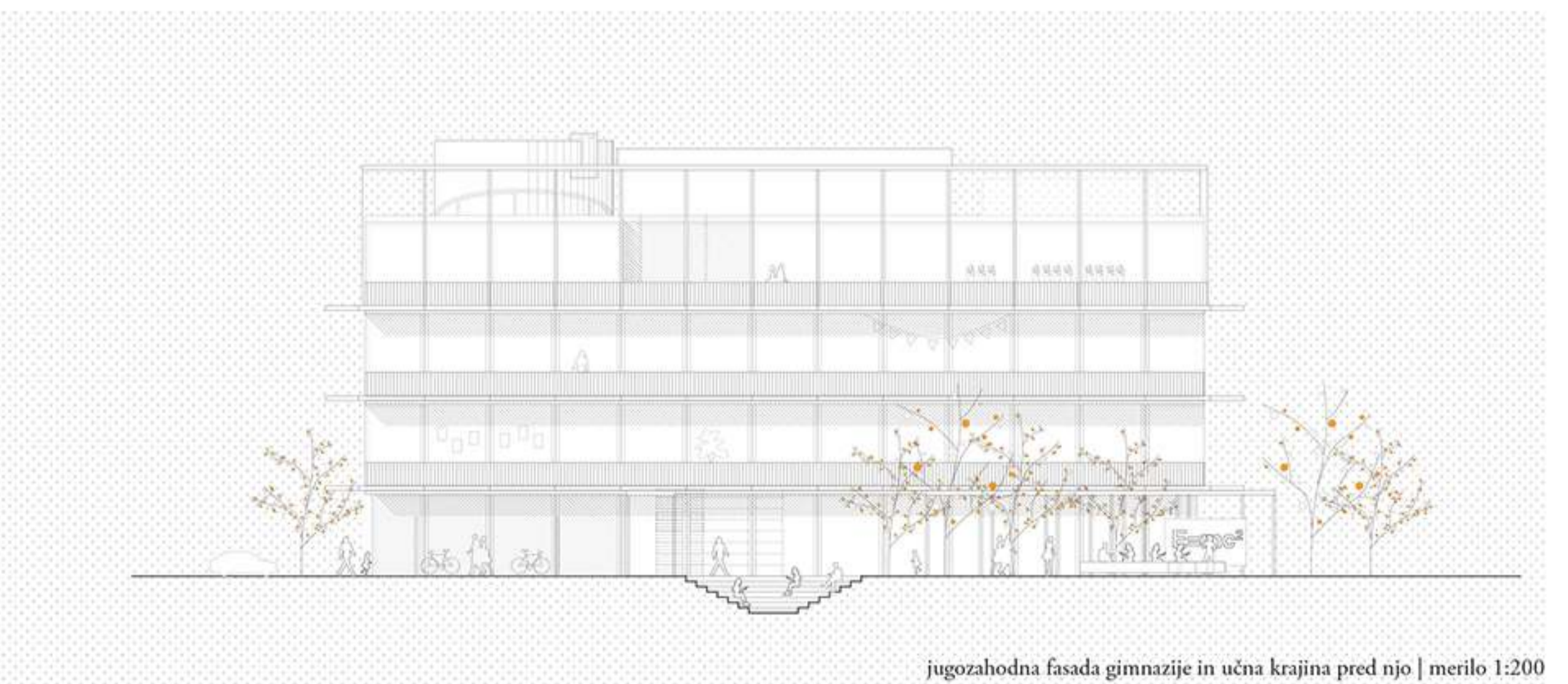
gimnazija | tloris strehe | merilo 1:200



KOMPAKTNO ZASNOVAN VOLUMEN Z ENOVITIM OBODOM IN ČLENJENO NOTRANJOSTJO OMOGOČA RACIONALNO RABO GRADBENIH MATERIALOV IN SKORAJ NIČENERGIJSKO DELOVANJE STAVBE.



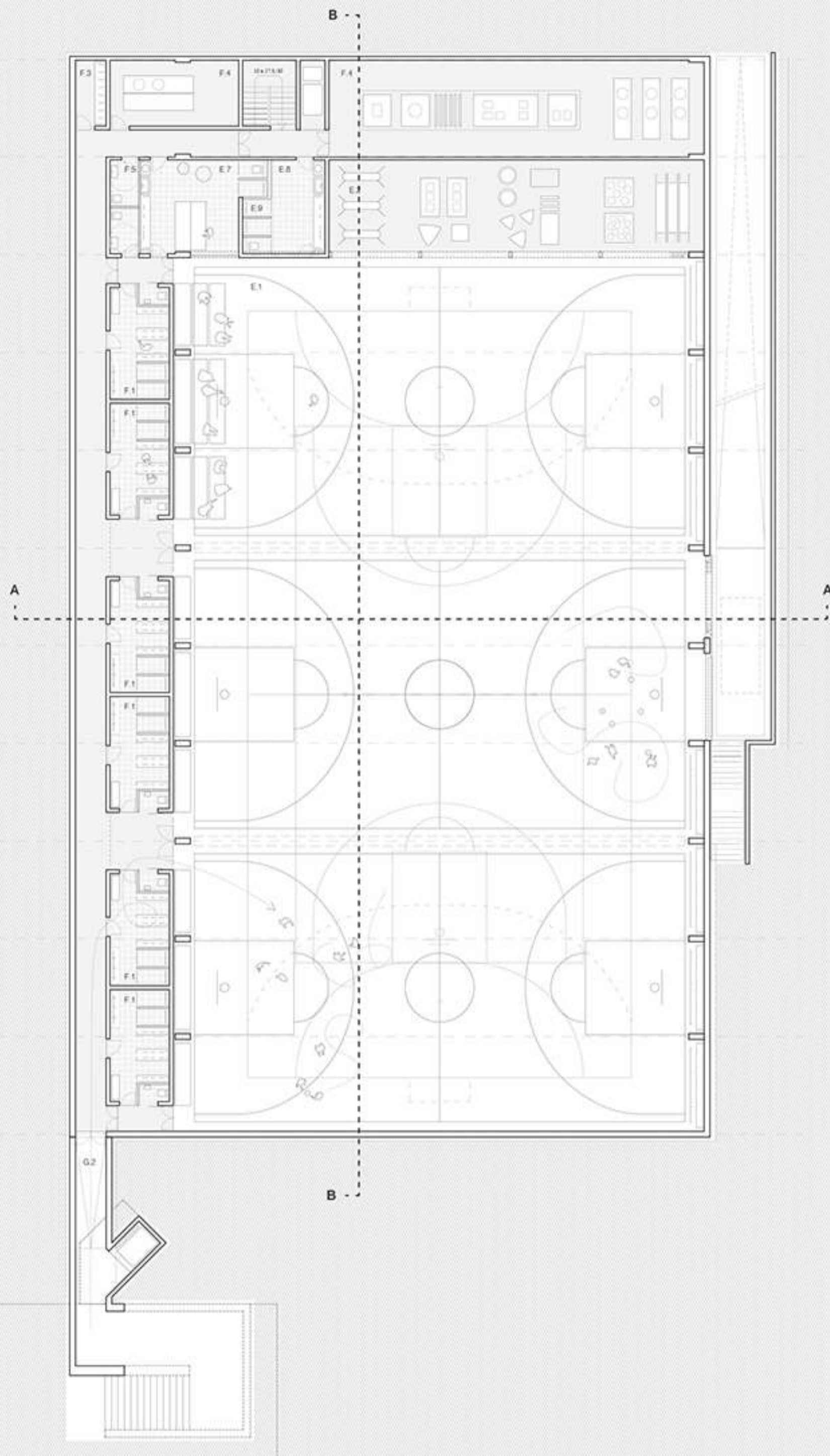
shema energetske zasnove | merilo 1:250



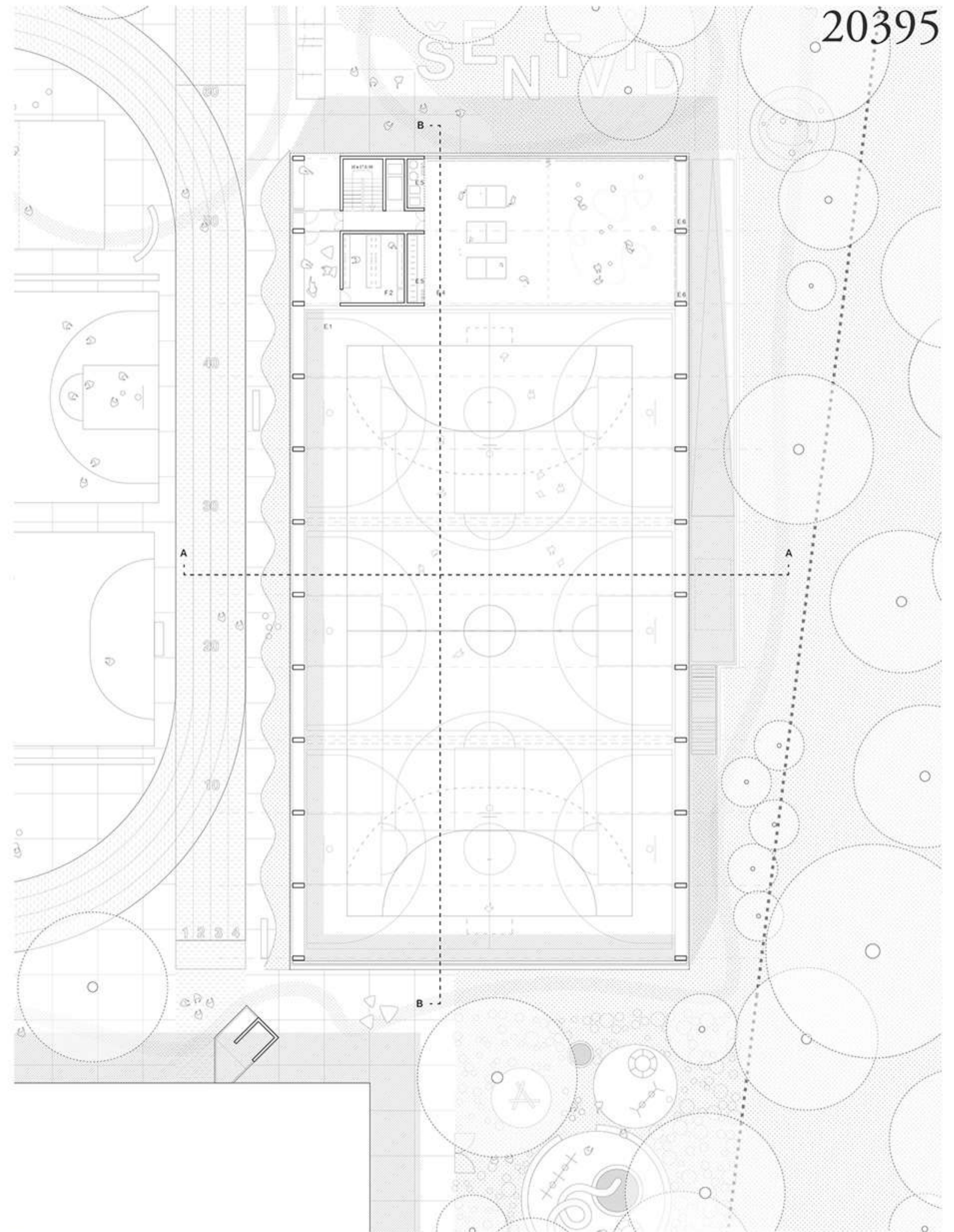
jugozahodna fasada gimnazije in učna krajina pred njo | merilo 1:200



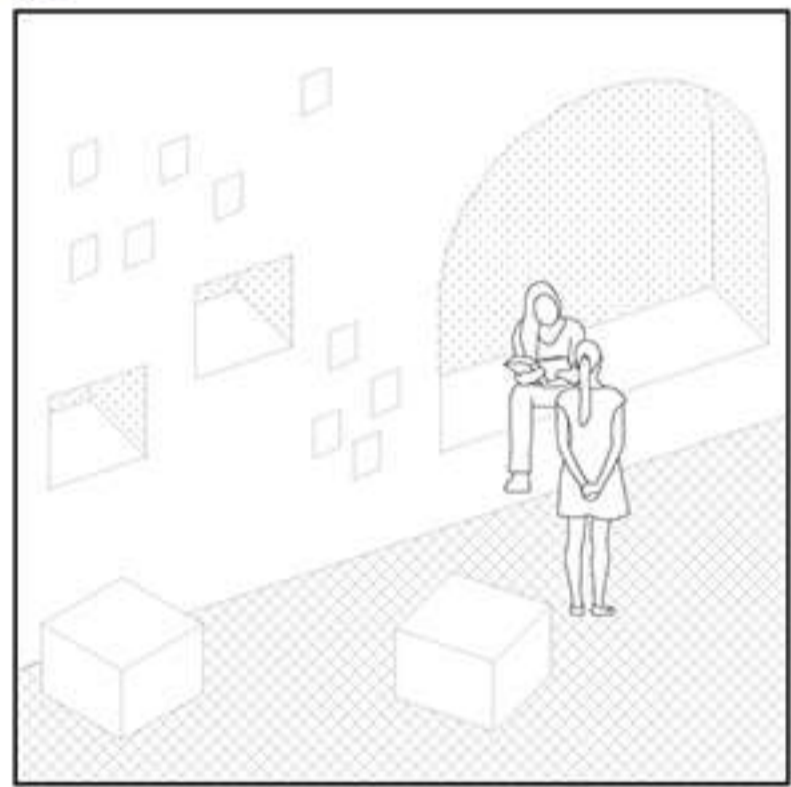
severozahodna fasada gimnazije in osnovne šole z medprostorom | merilo 1:200



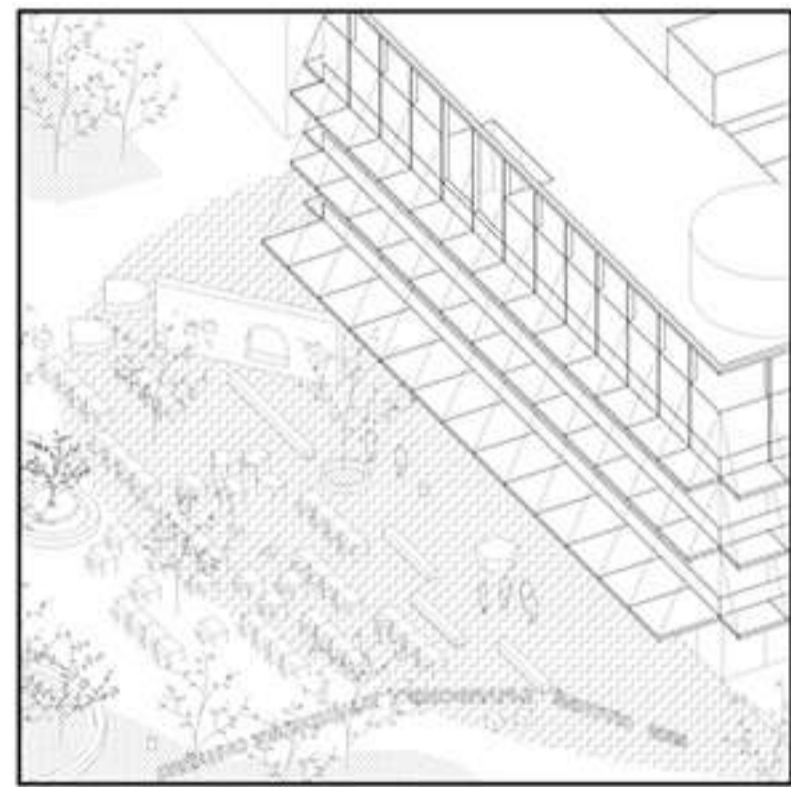
telovadnica OŠ | klet | merilo 1:200



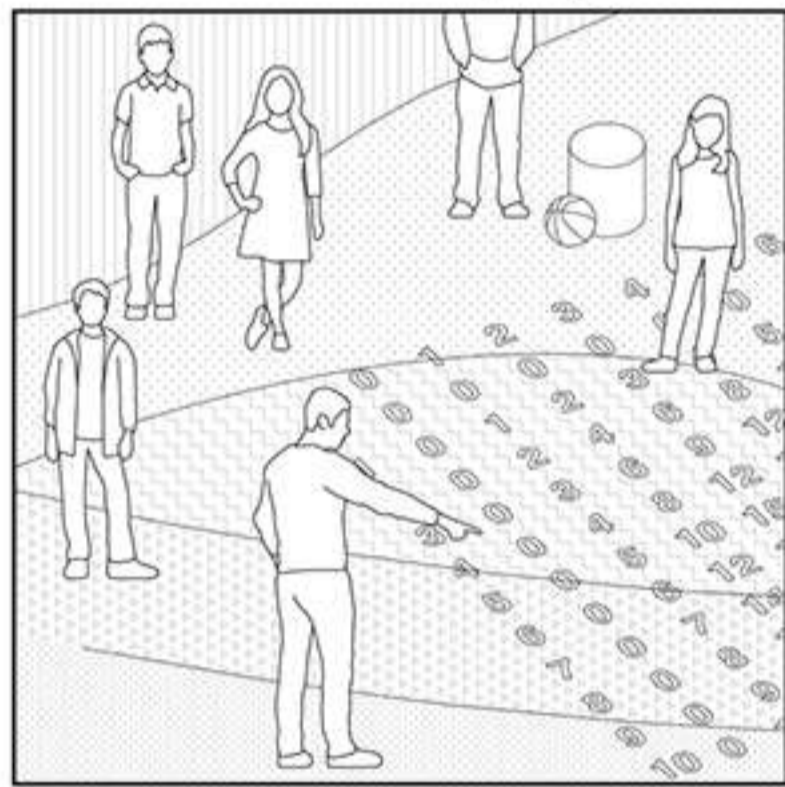
telovadnica OŠ | pritličje | merilo 1:200



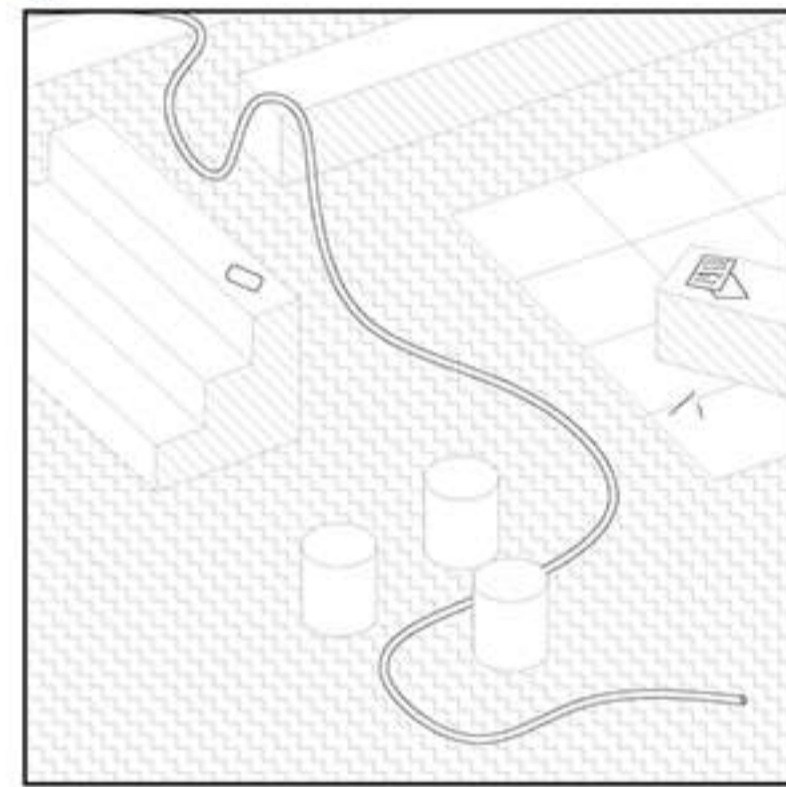
NIŠA V HIBRIDNI OMARI MED UČILNICO IN HODNIKOM



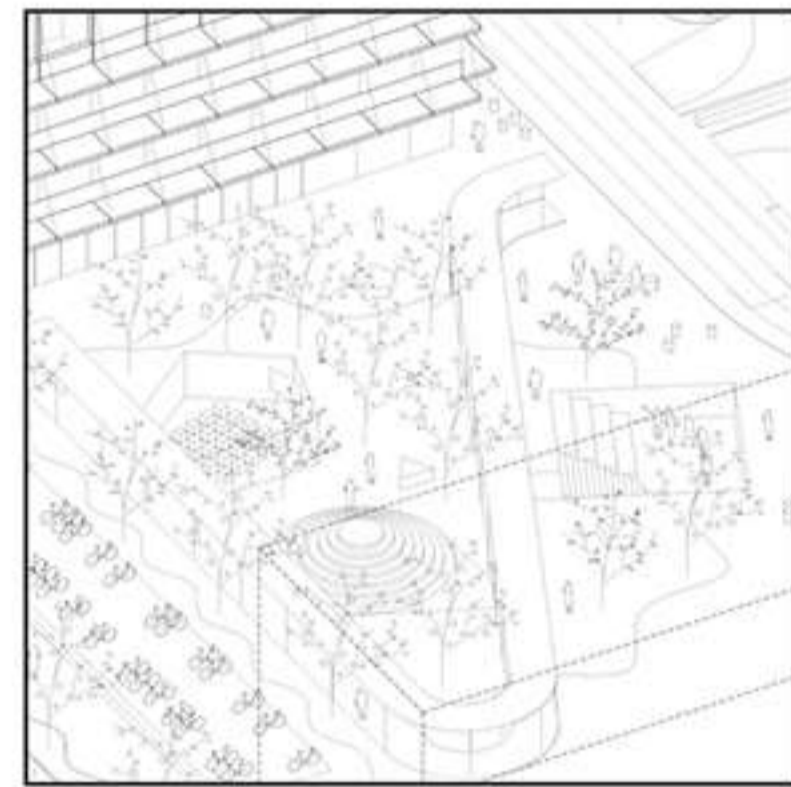
GIMNAZIJSKI PROSTOR SE RAZŠIRI NA TRG-PARK PRED NJO



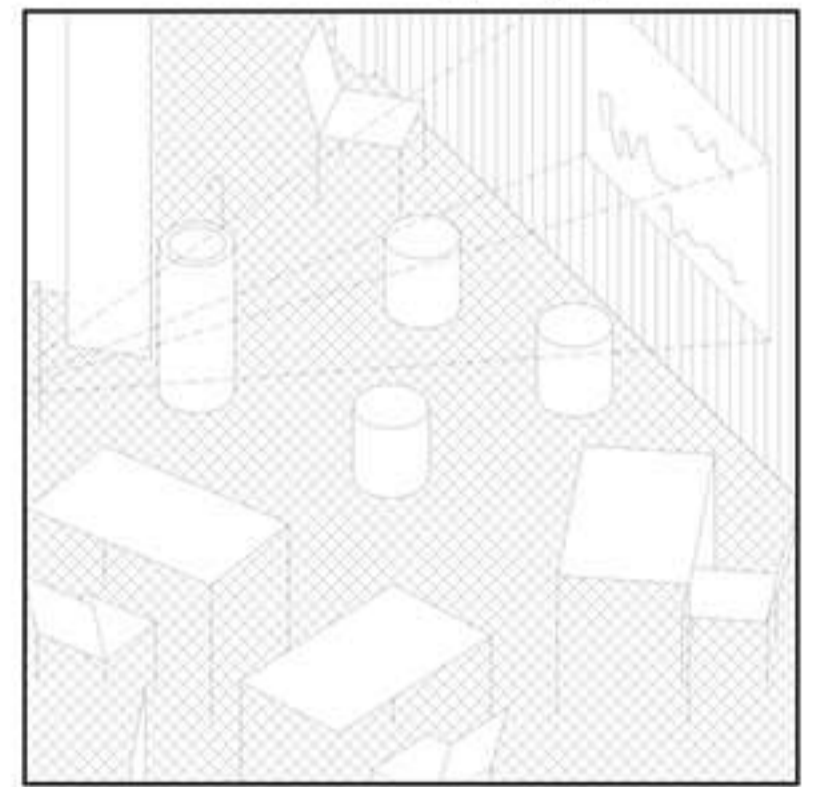
DIDAKTIČNO IN TAKTILNO OBLIKOVAN ZUNANJI PROSTOR



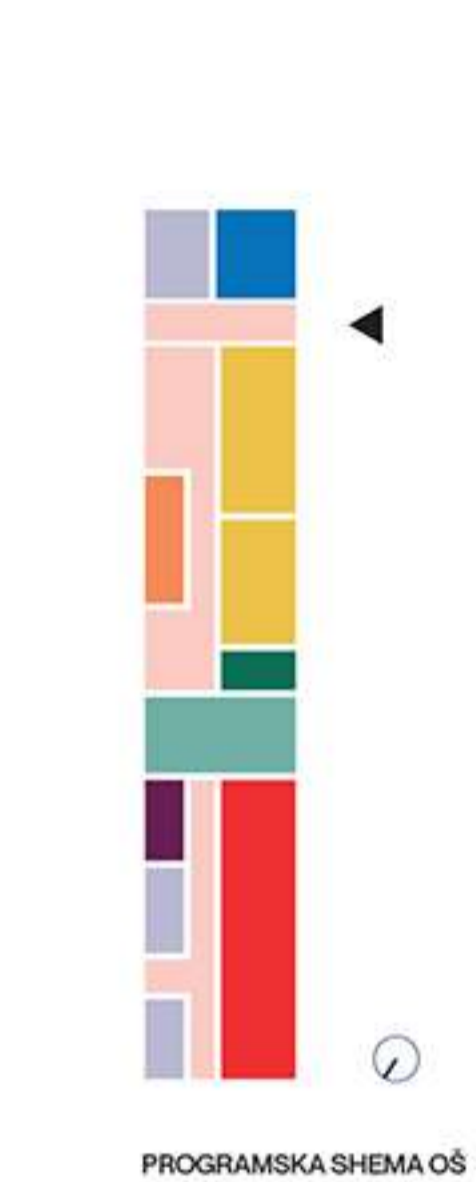
PREMIČNO POHIŠTVO USTVARI SPONTANE SKUPNE PROSTORE



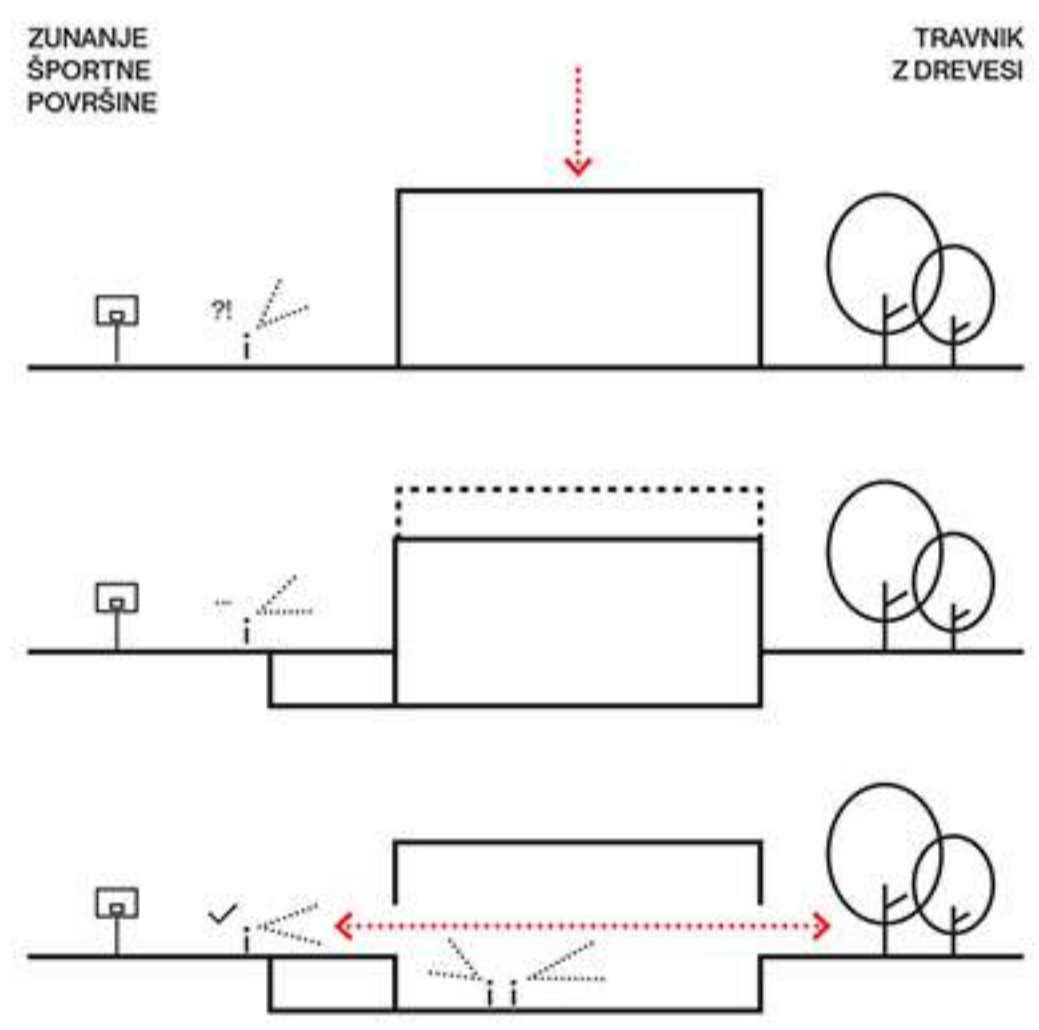
UČNA KRAJINA S TREMI UČILNICAMI NA PROSTEM



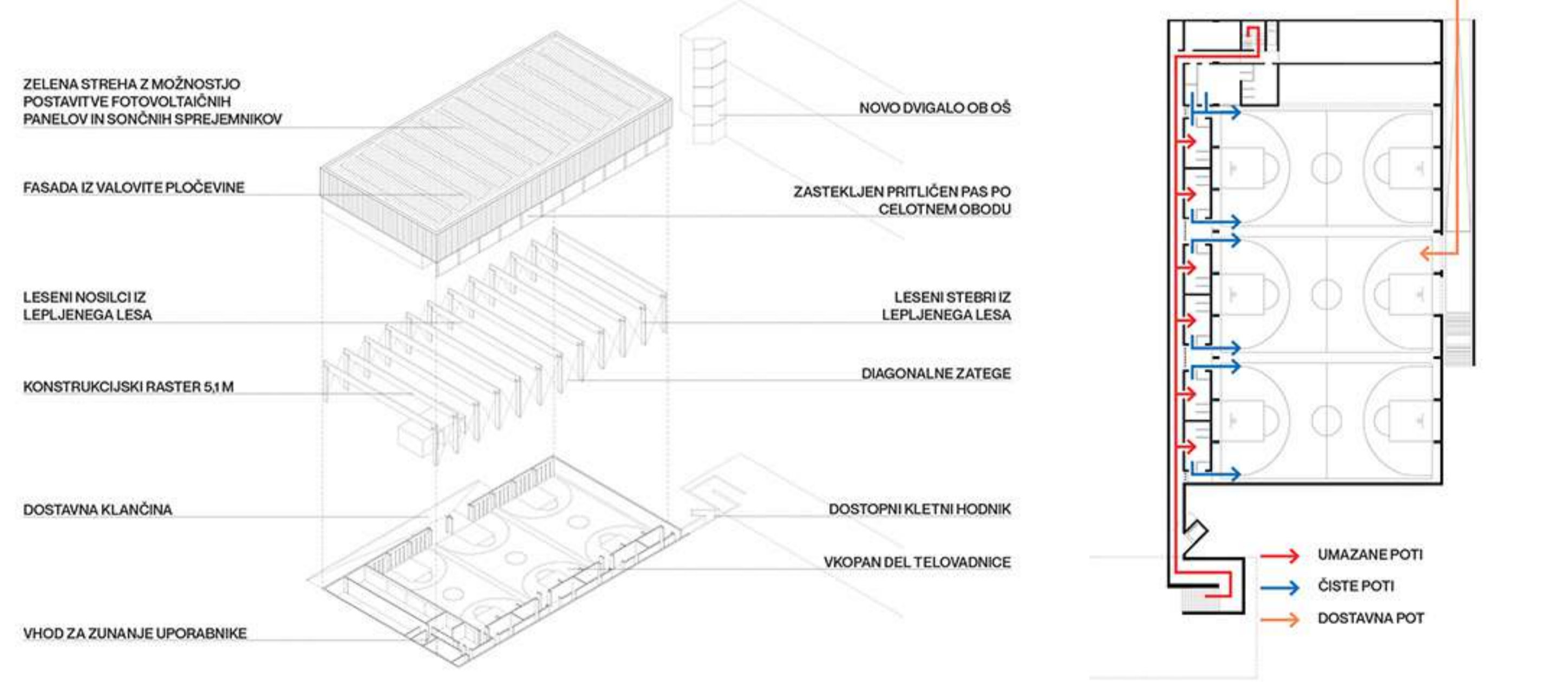
UČILNICE SE OPIRAJO NA SKUPNE PROSTORE GIMNAZIJE



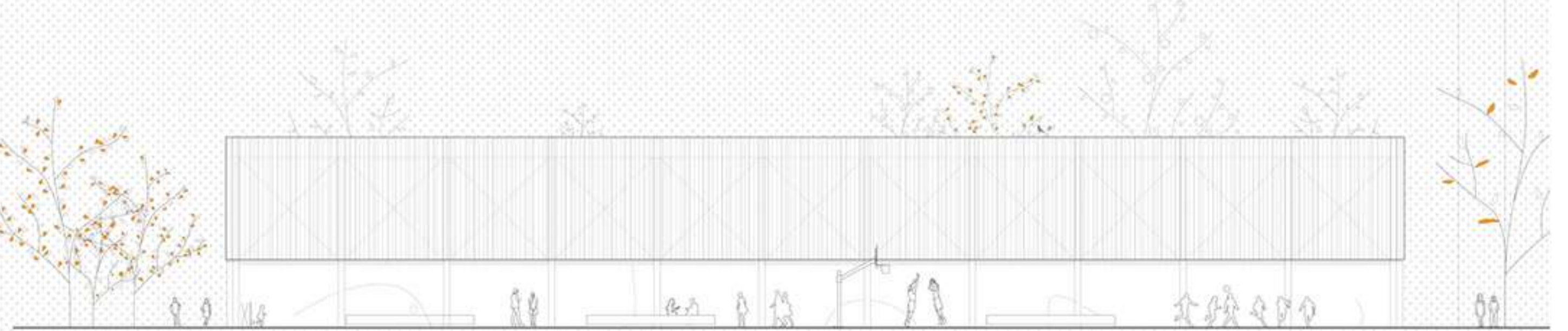
- shodna avla s kopirnico
- hodnik
- učilnice
- stranišča
- tehnični prostori
- jočilnica
- servisni prostori
- kuhinja



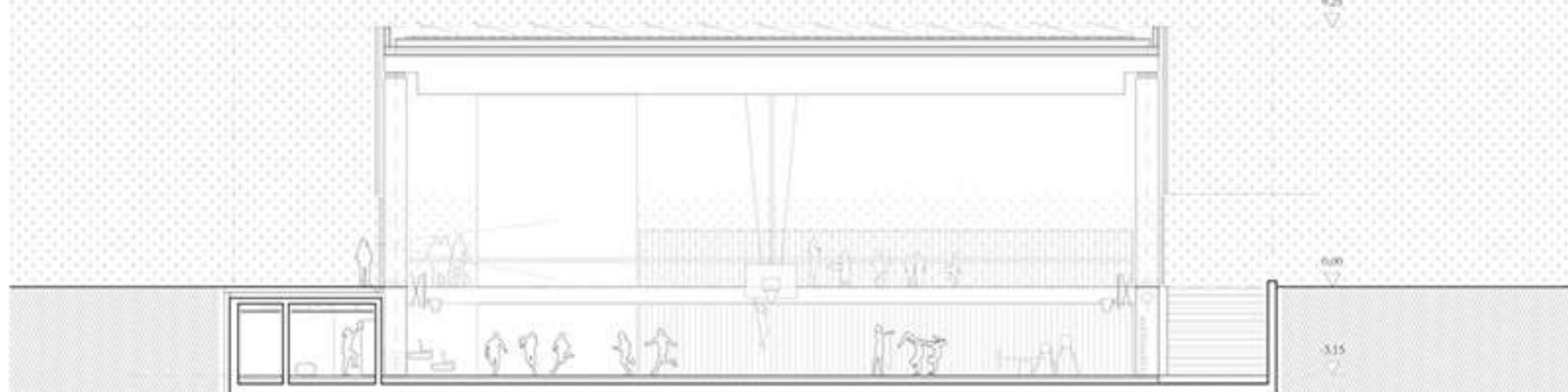
VOLUMEN TELOVADNICE JE DELOMA VKOPAN. PRITLIČNI DEL JE PO CELOTNEM OBOJU ZASTEKLEN IN OMOGOČA KOMUNIKACIJO PREKO PREREZA TELOVADNICE TER POGLEDE OD ŠPORTNIH IGRIŠČ PROTI TRAVNIKU Z DREVESI NA VZHODU.



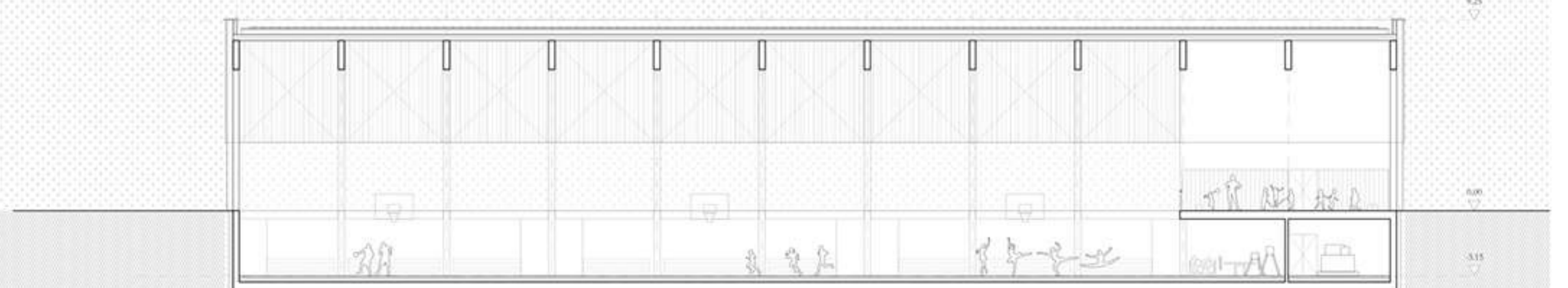
severovzhodna fasada telovadnice z vhodom za zunanje obiskovalce | merilo 1:200



severovzhodna fasada telovadnice proti športnim igriščem | merilo 1:200



prečni telovadnice A-A | merilo 1:200



vzdolžni telovadnice B-B | merilo 1:200