

Kinodvor.Kinogora.

- 1 MINIPLEKS - MESTNI KINO - KINO IN VEČ
- 2 SPLOŠEN OPIS PROSTORSKE IN ARHITEKTURNE ZASNOVE
- 3 OPIS FUNKCIONALNE ZASNOVE
- 4 OPIS DRUGIH BISTVENIH SESTAVIN ZASNOVE
- 5 POVRŠINE NATEČAJNE REŠITVE
- 6 POGODBENA CENA
- 7 POMANJŠANI GRAFIČNI LISTI

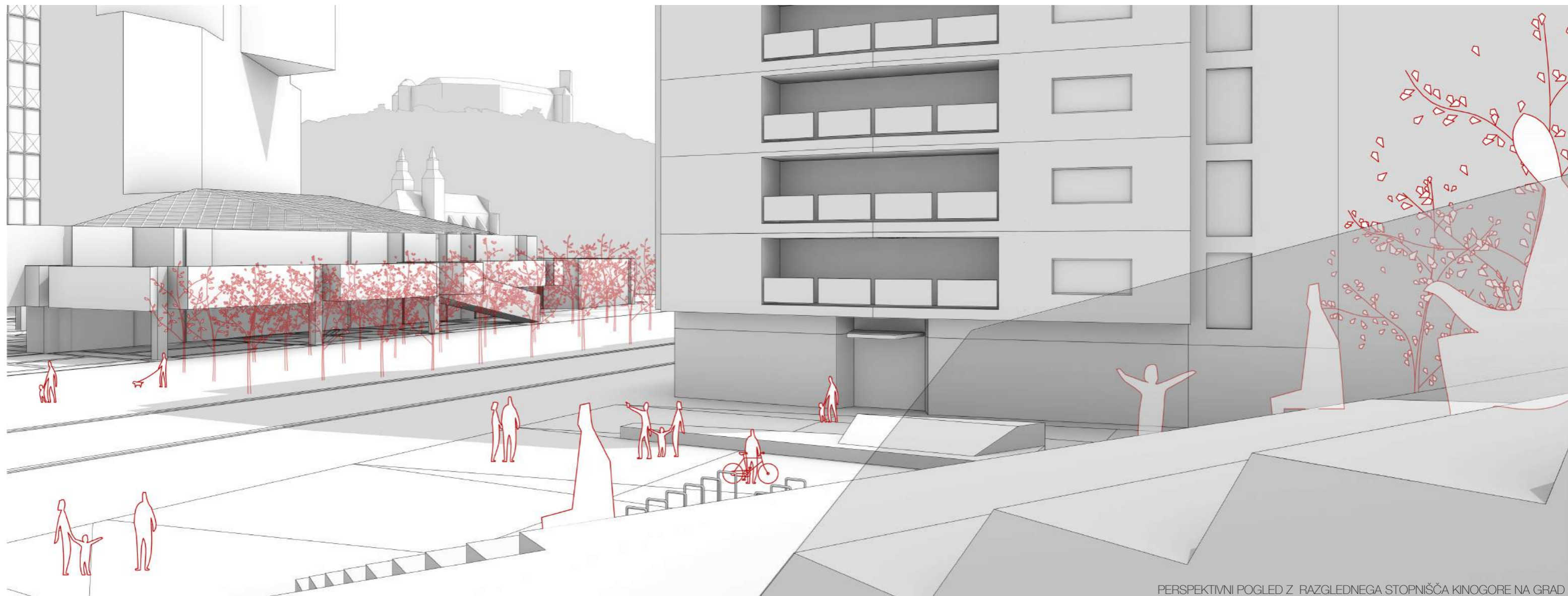
'Vsak dogodek, ki se odvija na določenem mestu, povzroči preoblikovanje videnja danega prostora in prav tako nam vsaka prebrana/premišljena beseda o določeni arhitekturi odkrije nov pogled, novo plast, skozi katero zagledamo prostor v spremenjeni luči.'

Tomo Stanič, Arhitekturni gledalec

Tako kot v mnogih drugih mestnih jedrih po svetu, se je z razvojem satelitskih, prometno hitro dostopnih mestnih centrov, tudi v Ljubljani zgodila stagnacija kinodvoran v zgodovinskem jedru, ki so bile združene pod skupno znamko Ljubljanski kinematografi. K temu je odločilno prispevalo odprtje kinocentra Kolosej leta 2001, ki združuje več kino dvoran na enem mestu in omogoča ogled različnih žanrov kinopredstav ob istem času ali pa ogled več različnih predstav v enem popoldnevu. Tehnika obstoječih dvoran, ki ni ulovila napredka, in nerešena denacionalizacija je za več let pustila mrtvilo na področju kinematografije v mestu. Svetla lučka filmoljubov se je prižgala z ustanovitvijo Javnega zavoda Kinodvor, ki se je v zadnjih letih razvil v odličnega ponudnika filmske produkcije, svoje osnovno poslanstvo pa nadgradil z dodatno ponudbo in s tem prerasel obstoječe okvirje.

Menimo, da je ideja umestitve mestnega 'art' kina v podhod Ajdovščina odlična, ne samo zaradi oživitve podhoda in 'ustreznosti' programa, ampak predvsem zato, ker bo zapolnil trenutno to vrstno programsko vrzel mesta, z ustrežno arhitekturno rešitvijo pa bo nadgrajena tudi podoba tega slabo prekravjenega predela mesta.

Naročnik in uporabnik bodočih dvoran sta si zamislila obsežno programsko-tehnološko nalogo, ki smo se ji želeli glede na dane pogoje optimalno približati. Zahtevna umestitev v obstoječo strukturo podhoda, kanalizacijski kolektor in relativno malo prostora za širitev podhoda sta zahtevala tehten premislek o najboljših možnostih, ki bi omogočile uresničitev tako zahtevne naloge. Poleg dvoranskega dela programa, ki predvideva umestitev dvoran pod nivo terena, predvideva naloga še del programa na terenu, v 'paviljonskem' objektu, ki predstavlja glavni vhod v minipleks. Po našem mnenju bi lahko nova stavba poleg funkcije vhoda s kavarno služil tudi kot nova prepoznavna točka, hiša-znak. Kot simbolni in programski atraktor tega prostora bi lahko nadaljevala značilno oblikovanje ploščadi Ajdovščina z okvirjanjem pogleda na prostorske pomembne mestne dominante. S tem bi mentalno sliko centra mesta 'razširili' in ga z območja Prešemovega trga in Pošte podaljšali v natečajno območje.

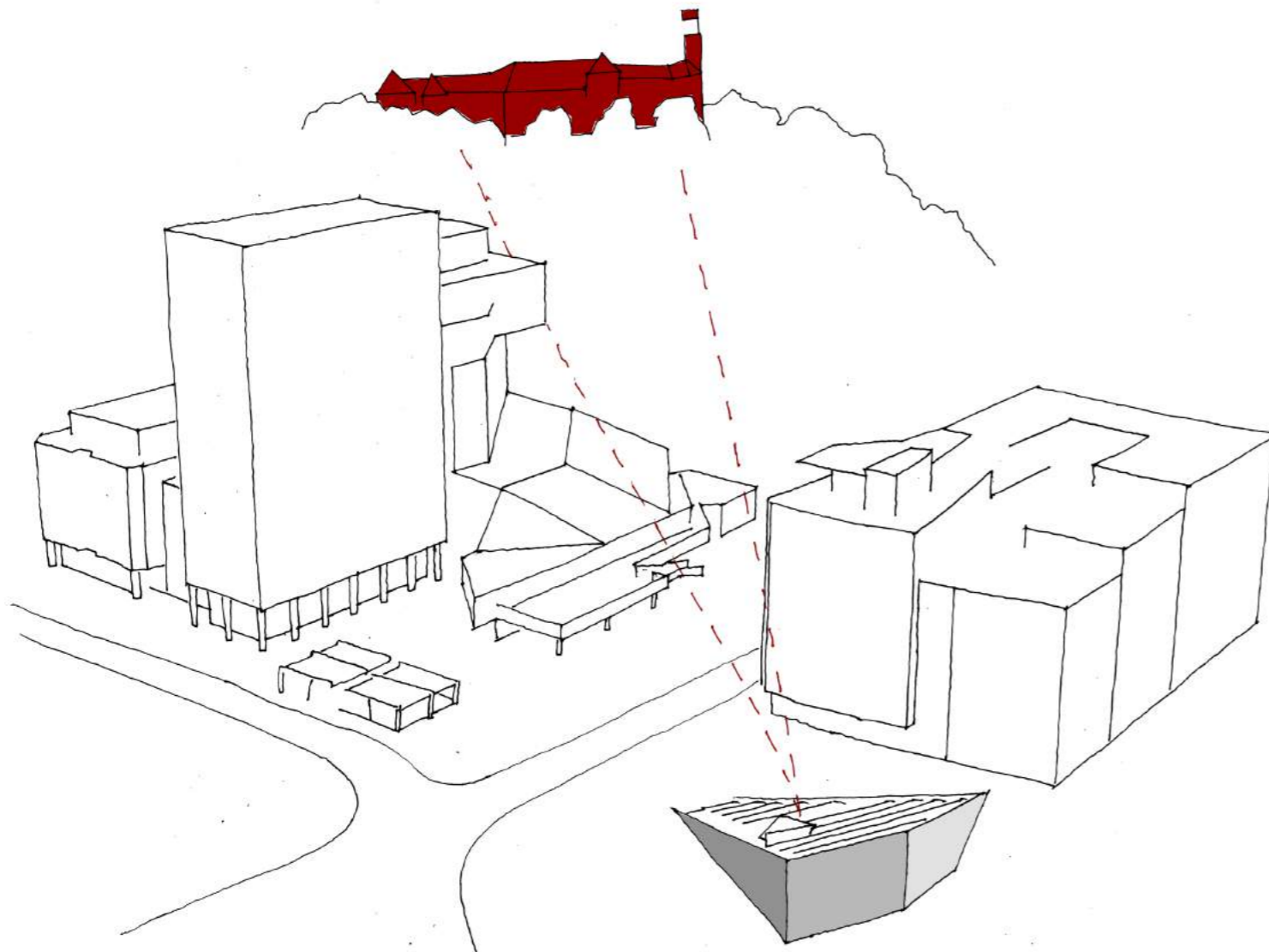


PERSPEKTIVNI POGLED Z RAZGLEDNEGA STOPNIŠČA KINOGORE NA GRAD

Za nas sta bi bistveni dve vprašanji: Kakšen naj bo značaj odprtega javnega prostora, ki ga določa nov poseg na nivoju parterja in kakšen njegov odgovor v suterenu. Predlagamo rešitev, ki na obe vprašanji odgovarja v prid javnemu. Spodaj živahna, široki ulici podobna situacija, zgoraj večnamenski javni prostor različnih značajev.

Ob vprašanju umeščanja vhodnega paviljona v heterogeni prostor obravnavanega območja, je bilo za nas ključno vprašanje o uravnoteženosti prostorskih razmerij. Po našem mnenju namreč ni dovolj, če paviljon obravnavamo kot nevtraln, transparentno stavbo. Prvič zato, ker vemo da stavba takih dimenzij, tudi če je popolnoma steklena, v prostoru zaradi fizikalnih razlogov ne bo učinkovala transparento. Drugič pa zato, ker parcela na izpraznjeni zgodovinski lokaciji nekdanje znamenite gostilne Figovec in Smoletove hiše, zahteva odločen odgovor. Še posebno zato ker je nasproti pomembne prostorske geste, ki jo izražata Lajovičeva Banka s ploščadjo Ajdovščina in Mihevčeva Metalka.

Zato je zasnova vhodnega paviljona, ki smo ga poimenovali Kinogora, v prostoru jasno izražena struktura, urbana gesta, ki ponuja obiskovalcu tega predela mesta enkratno izkušnjo javnega prostora s pogledom na značilne vedute. Učinkuje kot hommage znamenitemu zamiku bančnega volumna na Ajdovščini in ga dodatno osmišlja. Z geometrijo in osmerjenostjo razglednega stopnišča proti osrednji mestni ulici, paviljon deluje podobno, kot nekateri veliki in slavni primeri iz sveta. (Times Square NY, Opera Oslo...) Učinkuje pa tudi kot naprava za dovajanje svetlobe v intenzivno izrabljeno podzemlje ob hkratni navezavi javnih programov na ugodno lego ob parku. Torej Kinogora kot hiša-znak omogoča dve povsem različni izkušnji javnega prostora.



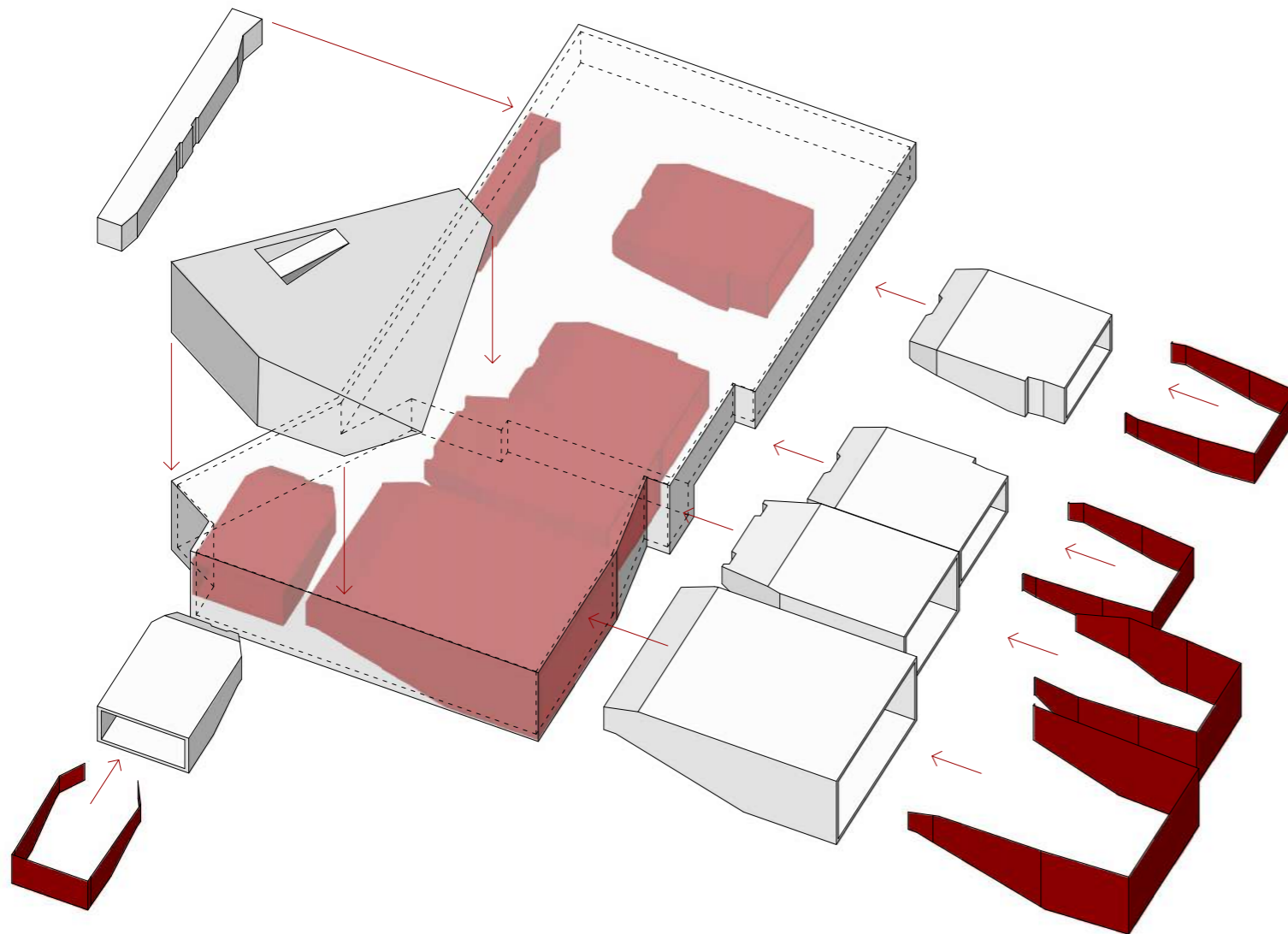
ZASNOVA KINOGORE Z RAZGLEDNIM STOPNIŠČEM
UČINKUJE KOT ATRAKTOR V PROSTORU IN
NADALJUJE ZNAČILNO OBLIKOVANJE PLOŠČADI
AJDOVŠČINA Z OKVIRJANJEM POGLEDA NA
PROSTORSKE DOMINANTE.

Z naslonitvijo na skrajni severni rob zemljišča ustvarja piazzeto pred znamenito Jugovec-Medveščkovo kuliso Zadrúžne zveze. S tem je ustvarjen miren vhodni predprostor in primerno široka, odprta povezava Slovenske ceste s parkom.

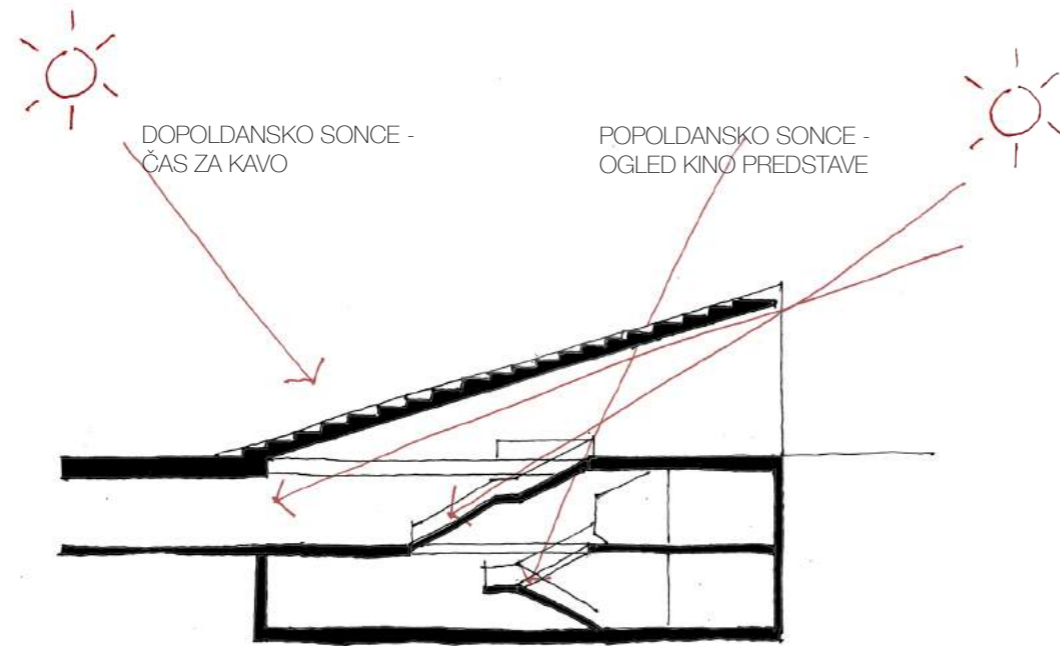
Geometrija stavbe in vhodnega območja določa notranji prostor tako, da 'sprejme' največ južnega in zahodnega sonca, torej je notranost osvetljena takrat, ko je v minipleksu največ obiskovalcev. Želja po oblikovanju mestne dnevne sobe, ki se navezuje in izteka v Park slovenske reformacije ima s tem zagotovljeno življenje, ki ga omogoča dnevna svetloba.

Letni vrt kavarne je urejen ob vhodni coni v novi mestni kino, pod konzolnim previsom volumna nove stavbe, ki zagotavlja nadstrešnico tudi kolesarici.

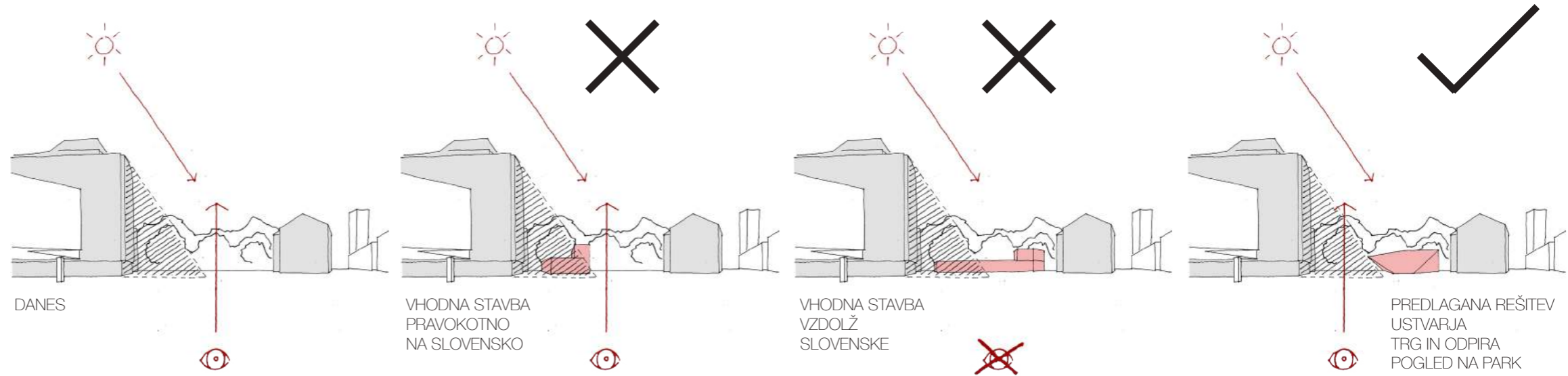
Nova piazzeta med Kinogoro in Zadrúžno zvezo z jasno izraženim vendar nevtralnimi tlakovanjem v pranjem betonu in izbrano urbano opremo po katalogu MOL, ustvarja prijeten ambient, ki bo vabil k postanku in druženju mimoidoče sprehajalce in ciljne obiskovalce. Na robu, v izteku Puharjeve sta ob gradbeno mejo postavljena dva elementa urbane opreme večjih dimenzij, ki omogočata zasaditev umestitev kolesarskih omaric in visoke vegetacije kot podaljšanje protestantskega parka proti Slovenski.



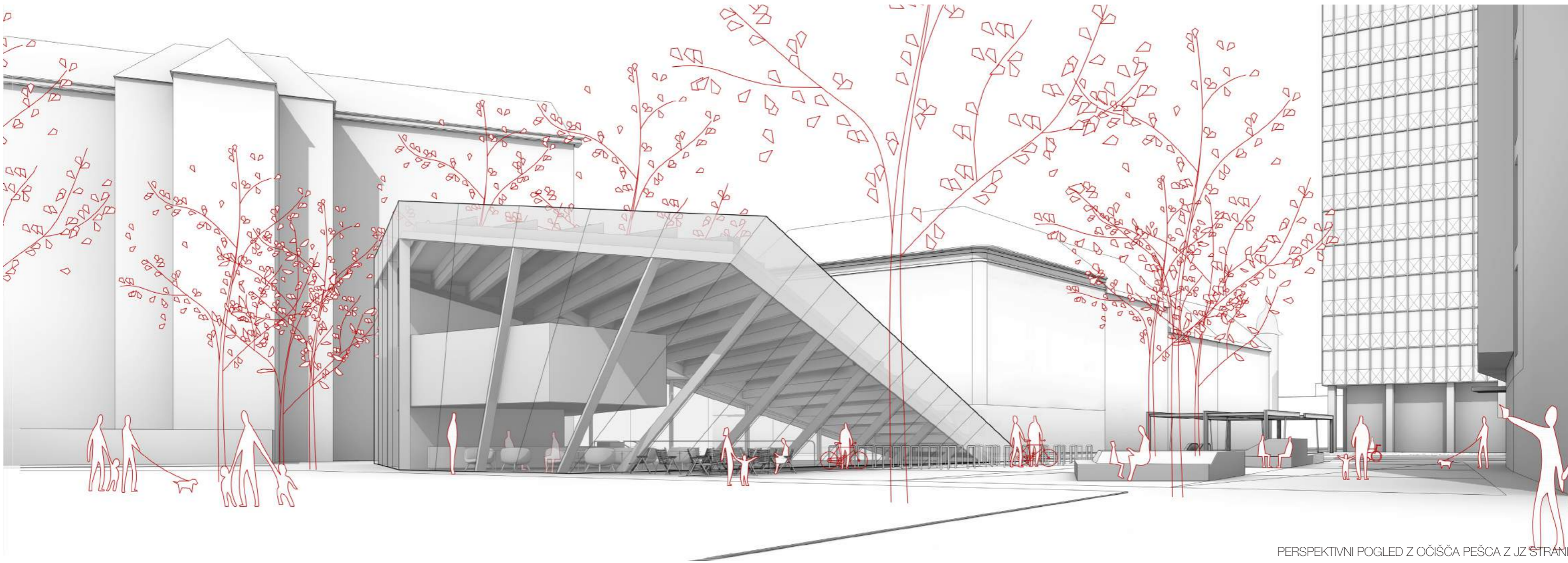
OBLIKOVNI RAZVOJ MORFOLOŠKIH ENOT



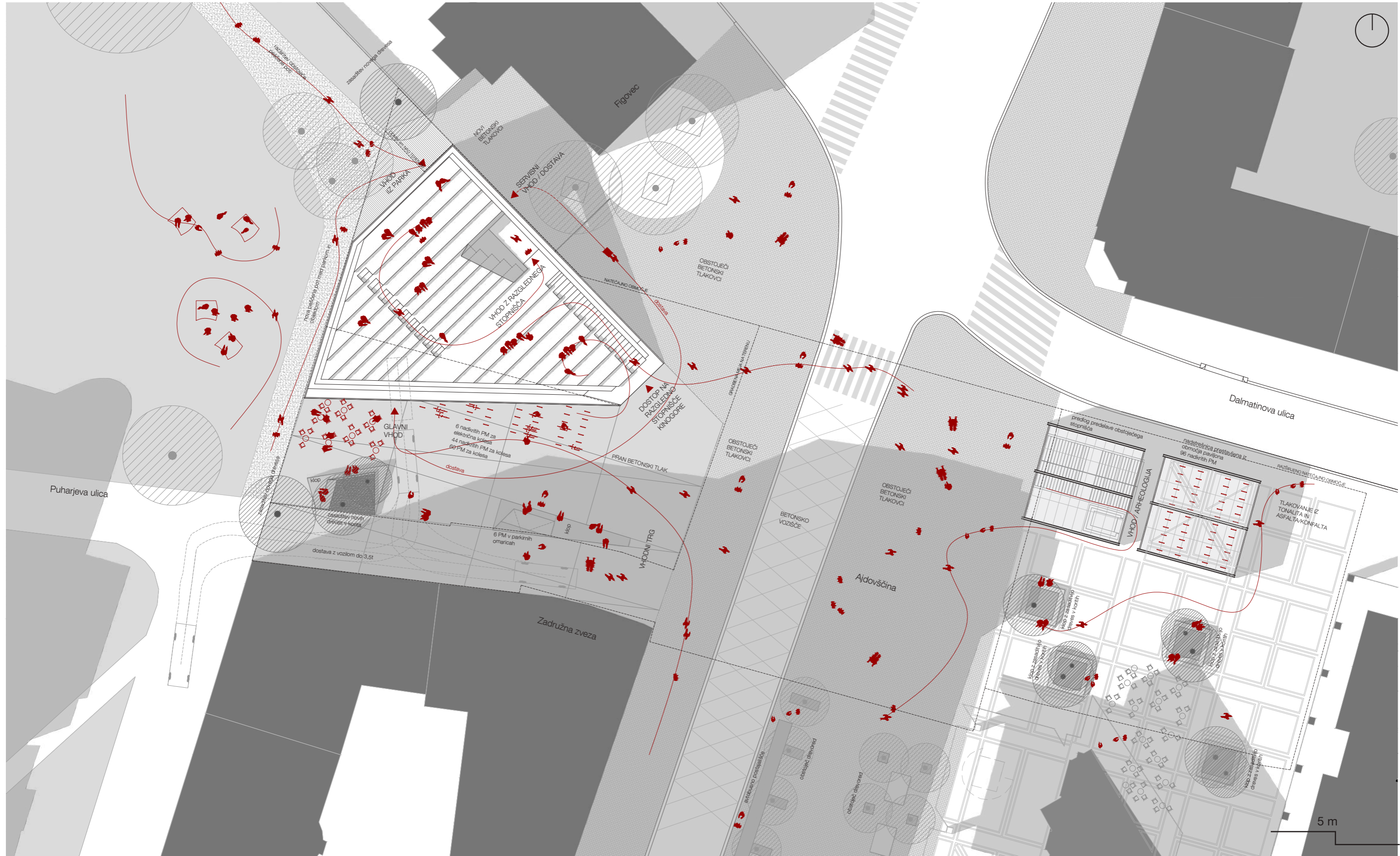
VHODNA STAVBA DELUJE KOT NAPRAVA ZA USMERJANJE JUŽNE IN ZAHODNE SVETLOBE V GLOBINO OSREDNJE AVLE

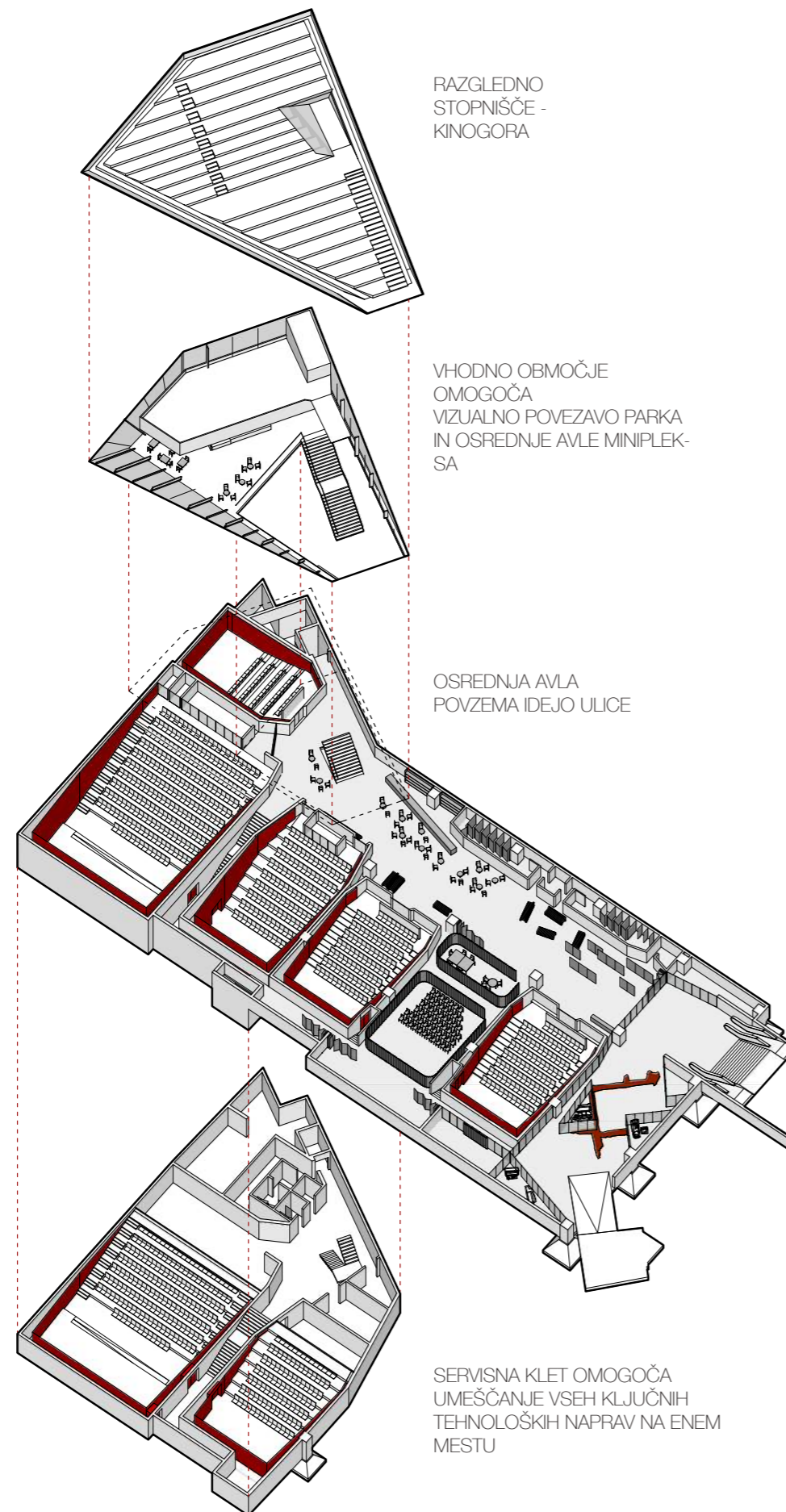


ŠTUDIJA UMEŠČANJA VHODNE STAVBE NA LOKACIJO



PERSPEKTIVNI POGLED Z OČIŠČA PEŠČA Z JZ STRANI





PAVILJON

'Razgledno stopnišče Kinogora' s svojo pojavnostjo označuje novo stičišče mesta. Ploščad pred vhodom, ki se široko odpre med Slovensko cesto, Zadružnim domom in Parkom reformacije, predstavlja križišče mnogih novih poti, ki se tukaj oblikujejo zaradi novega programa. V vhodno avlo minipleksa vstopimo pod previsom novega volumna, ki nas vabi v notranjost objekta. V notranjosti nas velik večetažen prostor, ki predstavlja večji del pritličja, takoj poveže z dogajanjem v nivoju dvoran, ki so zaradi svojih oblik prisotne že iz parterja, ko gledamo preko njih v osrednji prostor. Mimo kavarne s kuhinjo in info točke, se po diagonalno posatljenem stopnišču spustimo proti veliki avli.

Kavana ob vhodu je urejena v dveh etažah. Zgornji nivo galerije je dostopen z dvigalom in z urbanega stopnišča. V nivoju parterja je, skladno z nalogo, urejena manjša kuhinja in sanitarije za obiskovalce z enoto za invalide s previjalnico, kar omogoča neodvisno delovanje kavarne v času, ko miniplex še ne dela oz. ne dela več. Dostava je pri vhodu iz trga pri Figovcu, lahko pa tudi izpod napušča objekta, shramba in prostori za zaposlene pa so v servisni kleti.

Streha objekta - terasa je transformirana v razgledno stopnišče, ki je v celoti del javnega prostora in se odpira s pogledom proti panorami gradu. S svojo obliko ponuja možnost različnih uporab. Pred stopnicami lahko nastopa ulično gledališče ali pa se priredi koncert, 'na stopnicah' pa se lahko organizira tudi letni kino. Lahko pa deluje zgolj kot ležeren zaliv javnega prostora nad vrvežem Slovenske ceste.

PODHOD IN RAZŠIRITEV PODHODA

V nivoju pod terenom sledimo zamisli naročnika/uporabnika, da se oblikuje enoten osrednji prostor, ki je stičišče vseh vsebin minipleksa ter je obenem predverje vseh dvoran. Osrednja avla poteka od obstoječega stopnišča pri Metalki pravokotno na Slovensko cesto vzdolž dvoran Minipleksa proti novemu stopnišču, ki je del novo oblikovanega glavnega vhoda na drugi strani Slovenske ceste pred Zadružno zvezo. Avla tako združuje vse zelene programe, ki so povezani tudi preko neformalnega druženja obiskovalcev v kavarni, otroškem kotičku, knjigarni, galeriji ali večnamenski dvorani. Osrednji prostor je naravno osvetljen pri obeh stopniščih. Posebej svetlo je stopnišče novega vhoda. Glamurozno se spušča preko velikega večetaženega naravno osvetljenega prostora, ki tako ne samo vizualno, ampak tudi ambientalno povezuje točko vhoda s kavarno na nivoju parterja mesta z osrednjo avlo in živahnim dogajanjem pod nivojem terena. Ob izteku velikega stopnišča je umeščena info točka s kavarniškim pultom in igralnica. Sproščena postavitev miz, stolov in 'igral' sledi želji uporabnika, da je prostor 'zasnovan kot živahno filmsko-kulturno središče za ogled in kinodruženje' ljudi 'različnih starosti in okusov'. Otroški kotiček, katerega del je zaznamovan z mehkim tlakom, smo si zamislili kot pretočen prostor mnogoterih izkušenj. Del kotička je tudi mobilni kotiček za dojenje.

Tako kot info točka s kavarniškim pultom in igralnica tudi galerija in knjigarna neposredno soustvarjata osrednji prostor. Umeščeni sta od vhodu pri obstoječem stopnišču na ploščadi Metalke, s čimer se omogoča lažji ogled in nakup knjig in DVDjev tudi uporabnikom, ki niso nujno obiskovalci kino predstav ampak le 'mimoidoči'. Zadostne razstavne in promocijske površine knjigarne in galerije dosežemo s preoblikovanjem vseh sten osrednje avle v razstavne površine.

Menimo, da s predlagano ureditvijo osrednje avle povzemamo naročnikovo geslo 'kino in več', saj prostor omogoča, da 'je ogled filma pospremljen z dodano vrednostjo pogovora, razstav, ustvarjalnih delavnic ob filmu ter druženja in zabave po vzoru festivalskih 'meeting-pointov' ali srečevališč'.

Večnamensko dvorano smo si zamislili kot prostor številnih možnosti, ki se lahko s pomočjo sistema predelnih 'akustičnih zaves' spremeni v različno velike ali majhne prostore ter se celo razširi v prosti osrednji avli. Umeščena je v ohranjeno strukturo podhoda v delu, kjer poteka kolektor in podhoda ni možno poglobljati. Neposredno je v podaljšku povezana z enim od skladiščnih prostorov minipleksa, kar omogoča enostavno premeščanje potrebnih rekvizitov, odrov, stolov, panojev ... za različne dogodke oz. prireditve.

Dvorane so postavljene prečno na veliko avlo, razen najmanjše, ki je v izteku, pri glavnem stopnišču. Kljub preizkusom, da bi bile dvorane postavljene kako drugače, se izkaže sugerirana postavitev dvoran za najugodnejšo. Glede na zahteve smo lahko predvideli tri male dvorane, dve s 76 sedeži in vip dvorano s 49 sedeži, srednjo dvorano s 118 sedeži in veliko dvorano s 257, skupaj 576 sedežev. Dvorane so zasnovane tako, da sledijo priporočenim razmerjem med širino in dolžino, torej med 1.3:1 do 1.6:1. Da bi dosegli boljšo zvočno izolacijo dvoran so stene med dvoranami 'samostojne', torej se dvorane ne stikajo ena druge neposredno. Za izboljšanje zvočnih oz. akustičnih potencialov smo s stenami sledili rahlo trapezoidni obliki, stenam in stropom pa so dodane še absorpcijske obloge.

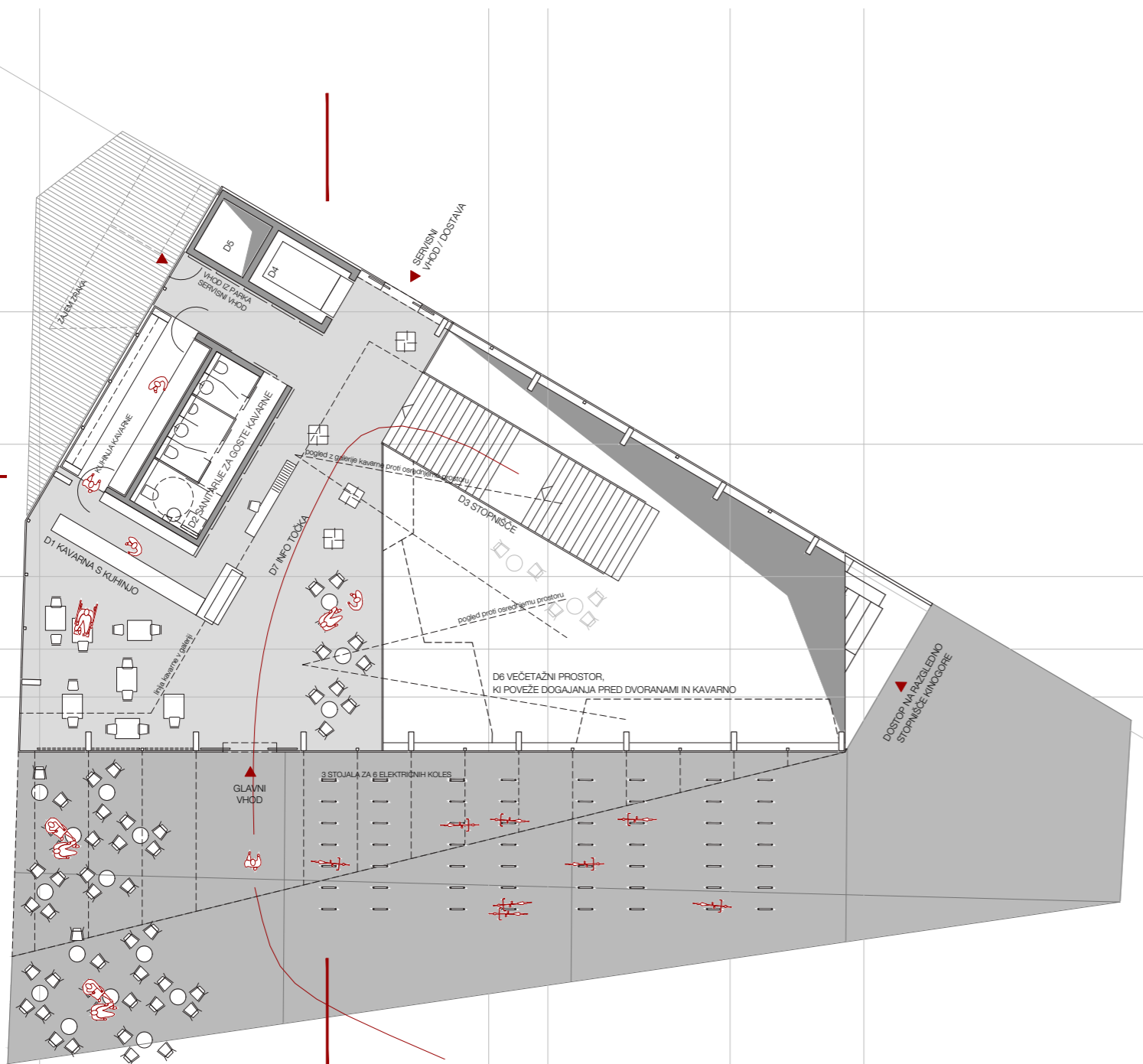
Upoštevali smo željo uporabnika glede minimalnih zahtev za dimenzioniranje vrst in sedežev. V vseh dvoranah so vrste široke 120cm, razen v vip dvorani, kjer so 150 cm. Slednja ima tudi širše sedeže pri ostalih pa so priporočene širine 55cm, prehodi pa so 120 cm. Zato, da bi omogočili optimalne poglede vseh gledalcev smo za nagib vrst upoštevali funkcijo parabole, ki zagotavlja enakovredno linijo pogledov in višina vrst narašča proti zadnji. Upoštevali smo, da potrebujemo za doseganje optimalnih vizur višino 'clearance' nad 20 cm, kar smo s predlagano zasnovo dvoran dosegli. Dvorane imajo projekcijska platna v zahtevanem razmerju stranic 2.39:1, ob straneh pa je omogočeno elektronsko vodeno maskiranje. Platna so na različnih višinah, tako da glede na razpored sedežev omogočajo najboljše vizure. Da bi gledalcem omogočili kar se da optimalno izkušnjo, smo velikosti platen prilagodili glede na dosežene velikosti dvoran, postavitve sedežev, naklone in vidne kote. Vse dvorane so za invalide dostopne iz nivoja velike avle.

Dvorane s svojo zasnovo aktivno oblikujejo družabni prostor minipleksa. Vhodi dvoran so oblikovani tako, da se 'zajedajo' v osrednji prostor kot zaključene enote, ki so združene pod eno streho in z različnimi barvami poudarjajo svojo prisotnost. Vse dvorane imajo predprostor - tiho cono, ki omogoča nemoten ogled filma tudi, kadar kasneje v dvorano vstopajo zamudniki. Obe večji dvorani imata, skladno s projektno nalogo, izhod gledalcev tudi iz parterja dvorane, s skupnim stopniščem, ki popelje obiskovalca nazaj v osrednji prostor.

PASAŽA AJDOVŠČINA

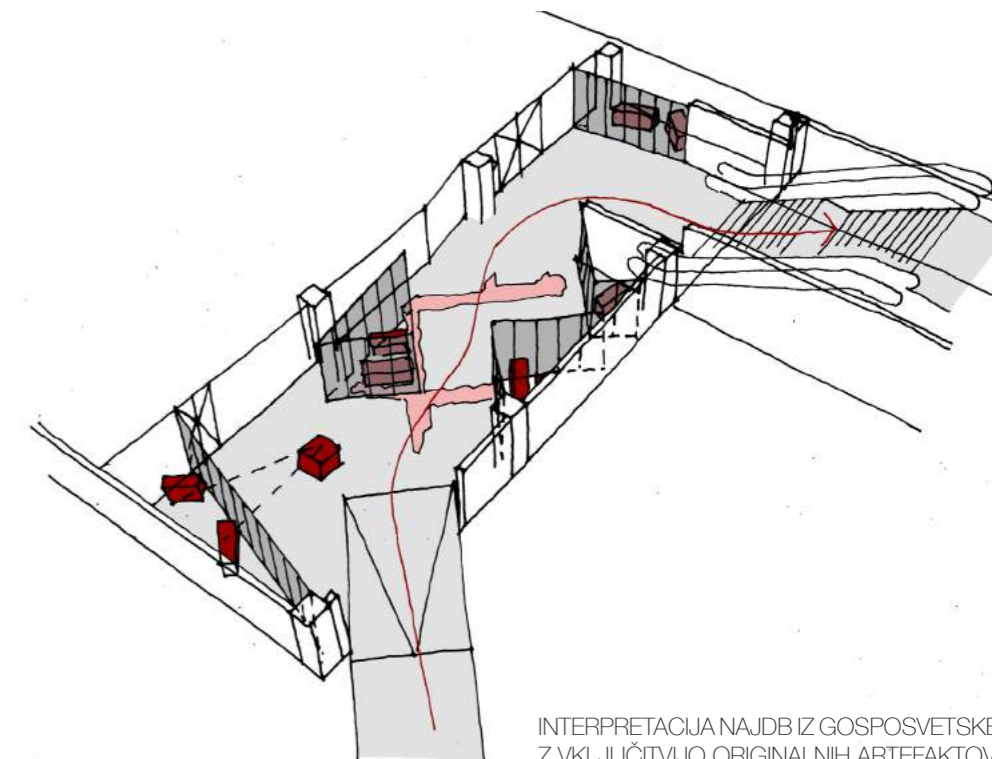
V delu podhoda, ki ni v lasti naročnika in kjer se ohranja prehod v pasažo centra Ajdovščina je naročnik predvidel prezentacijo arheoloških najdb na Gosposvetski ulici.

Najdbe na Gosposvetski so izrednega pomena v svetovnem merilu. Gre za odkritje zgodnjekrščanske nekropole, kar kaže način pokopavanja. Raziskali so več kot 350 skeletnih grobov, številni med njimi so bili pokopani v 44 kamnitih sarkofagih. V delu podhoda, ki je namenjen prezentaciji najdb predlagamo, da se prezentira nekaj najlepših najdenih sarkofagov, ker predstavitev ne zahteva pretiranih varovalnih ukrepov in so zanimivi za širšo javnost. Postavitev bi deloma posnemala situacijo najdbe zidov in sarkofagov in situ, ki bi jo pokazali tlaku. Za del sarkofagov bi se tako zdelo, da stojijo na mestih, kjer so bili najdeni, del pa drugje. Sarkofagi bi bili zavarovani s steklenimi prizmami, ki bi obenem služile dodatnim razlagam in virtualni prezentaciji. S steklenimi prizmami bi tako ustvarili 'labirint', ki bi poudaril prostorsko izkušnjo ob doživetju najdb z Gosposvetske. Del predstavitve bi bila tudi maketa najdišča.

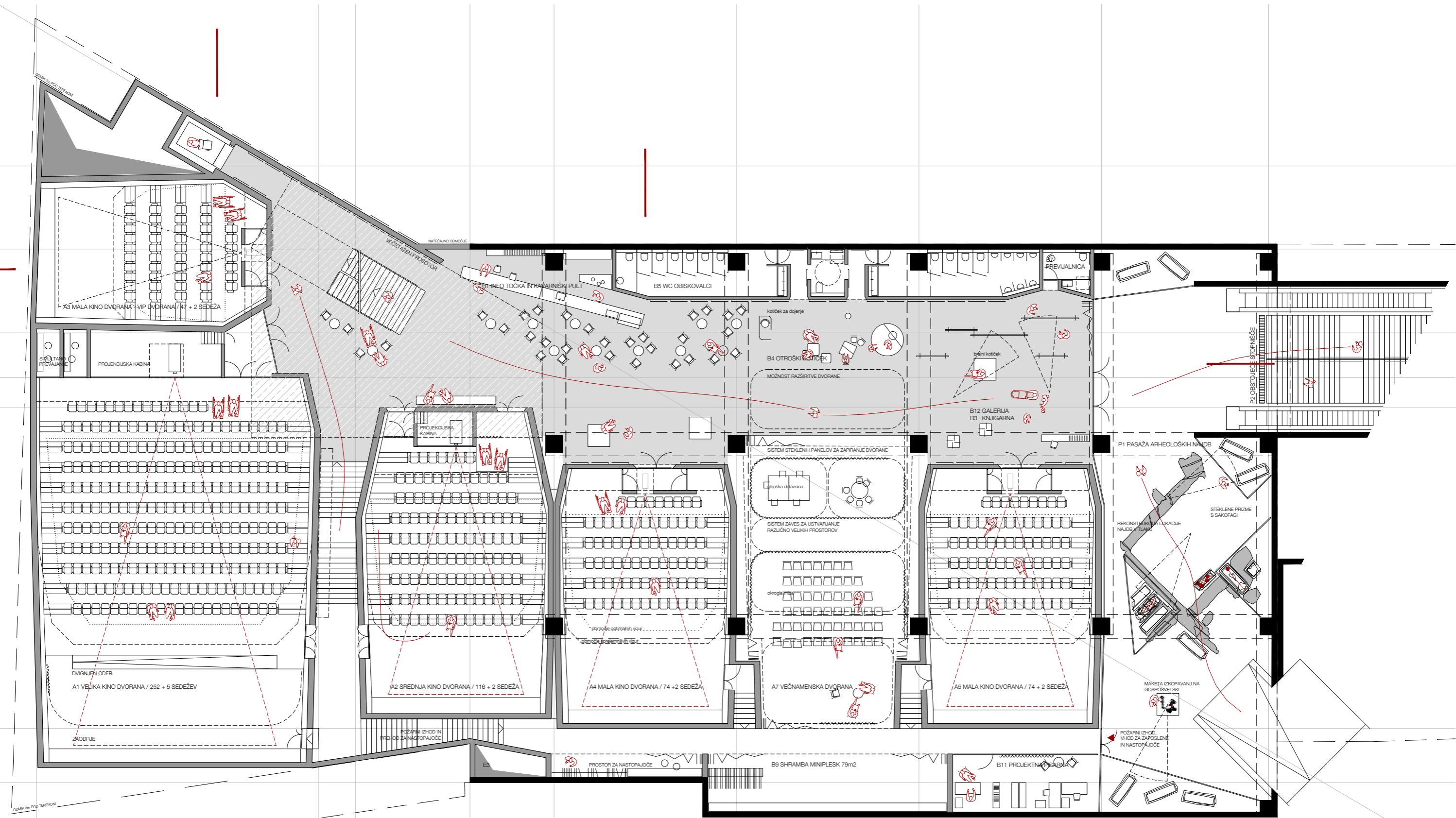


TLORIS PAVILJONSKEGA OBJEKTA

5 m

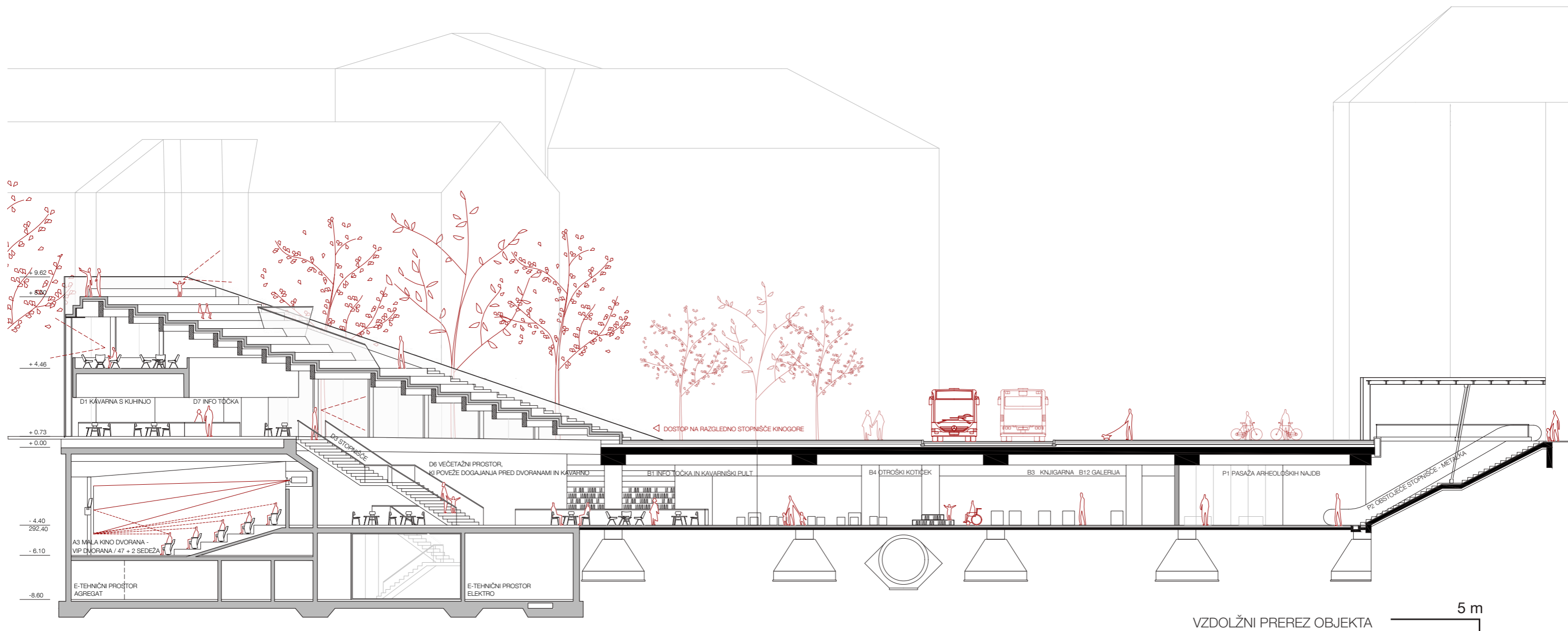


INTERPRETACIJA NAJDB IZ GOSPOSVETSKE
Z VKLJUČITVIJO ORIGINALNIH ARTEFAKTOV



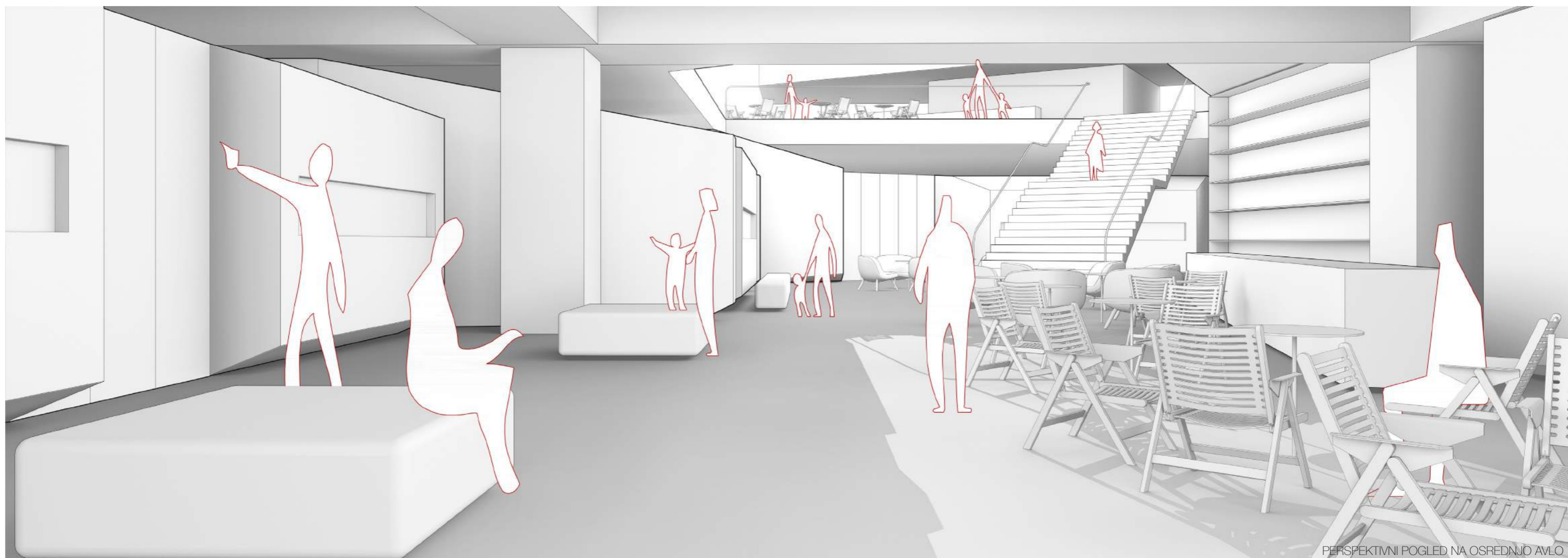
TLORIS PODZEMNE ETAŽE OBJEKTA

5 m



VZDOLŽNI PREREZ OBJEKTA

5 m



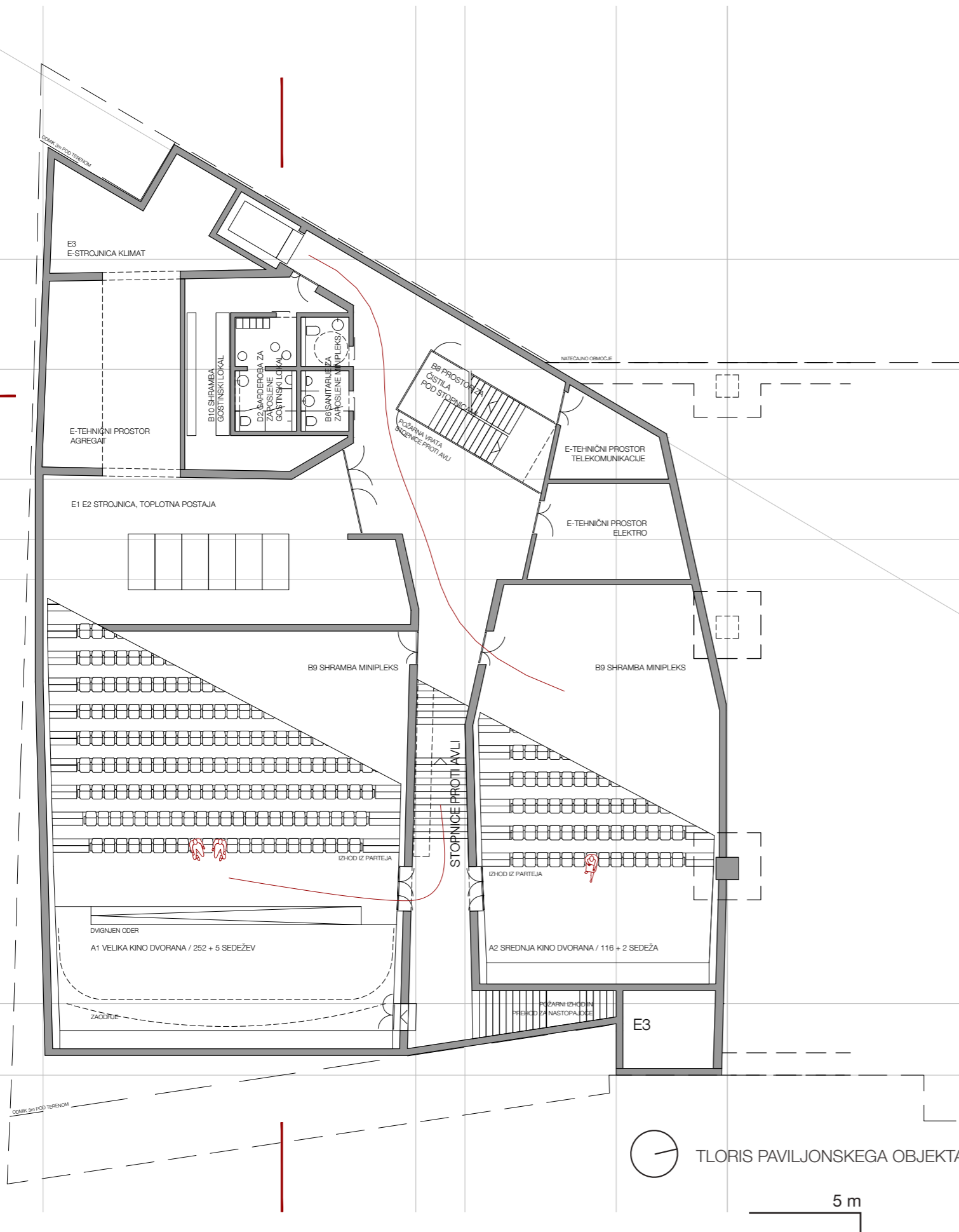
PERSPEKTIVNI POGLED NA OSREDNJO AVLO

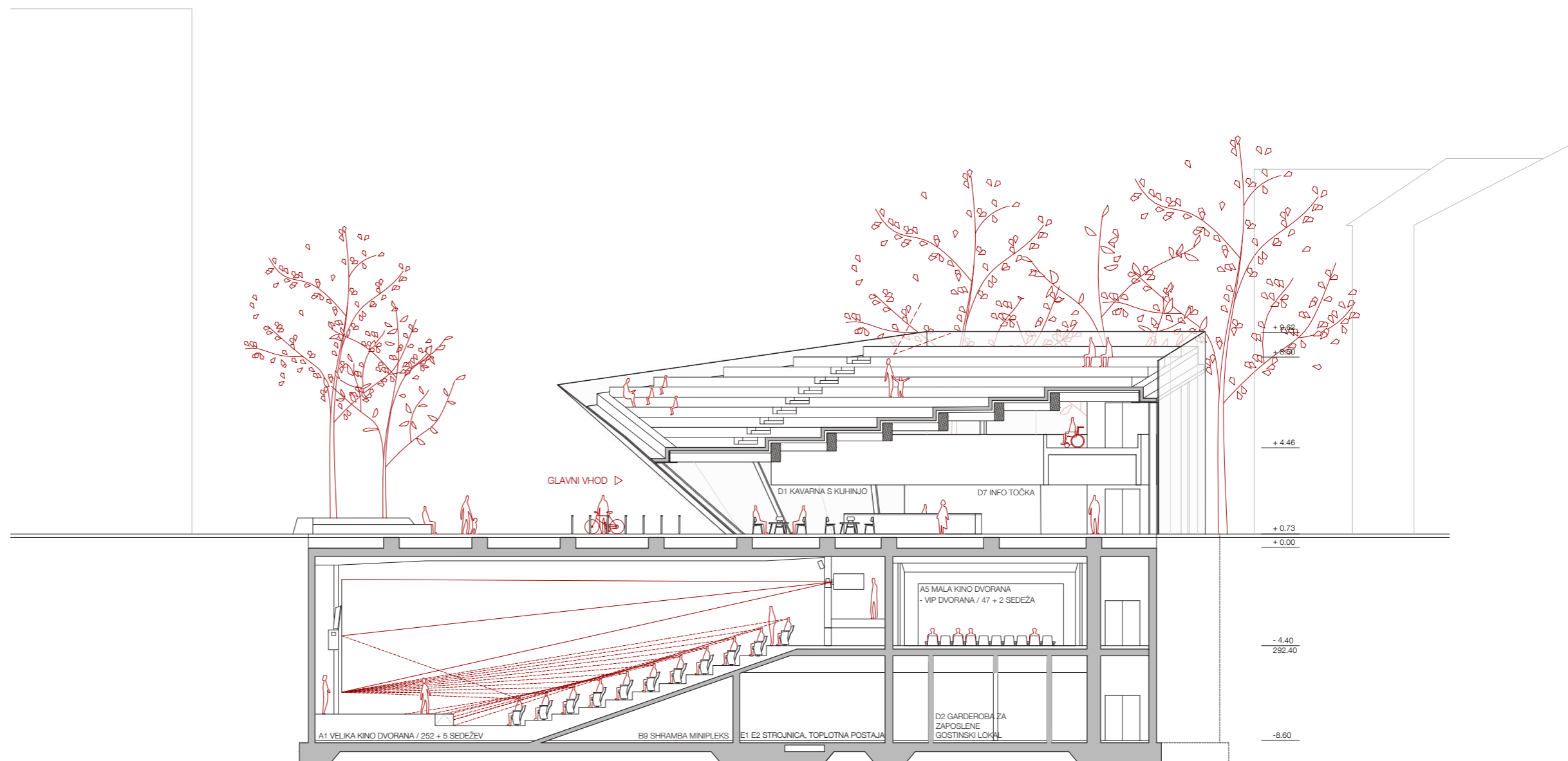
Servisni in tehnični prostori minipleksa so umeščeni v servisno klet, pod nivo dvoran, razen sanitarij za obiskovalce z enota za invalide in previjalnice, ki so s 'skritimi' vhodi postavljeni v etažo dvoran.

V servisni klet so tako umeščeni prostori strojnice, toplotne črpalke in klimata ter elektro prostori za elektro in komunikacijske omare in agregata. Ob dvigalu tako nastane dovolj velik prostor za distribucijo prezračevalnih kanalov za zajem in izpuh zraka za vse naprave. Energetski prostori so ustrezno izolirani pred hrupom, ki bi lahko motil kinodvorane.

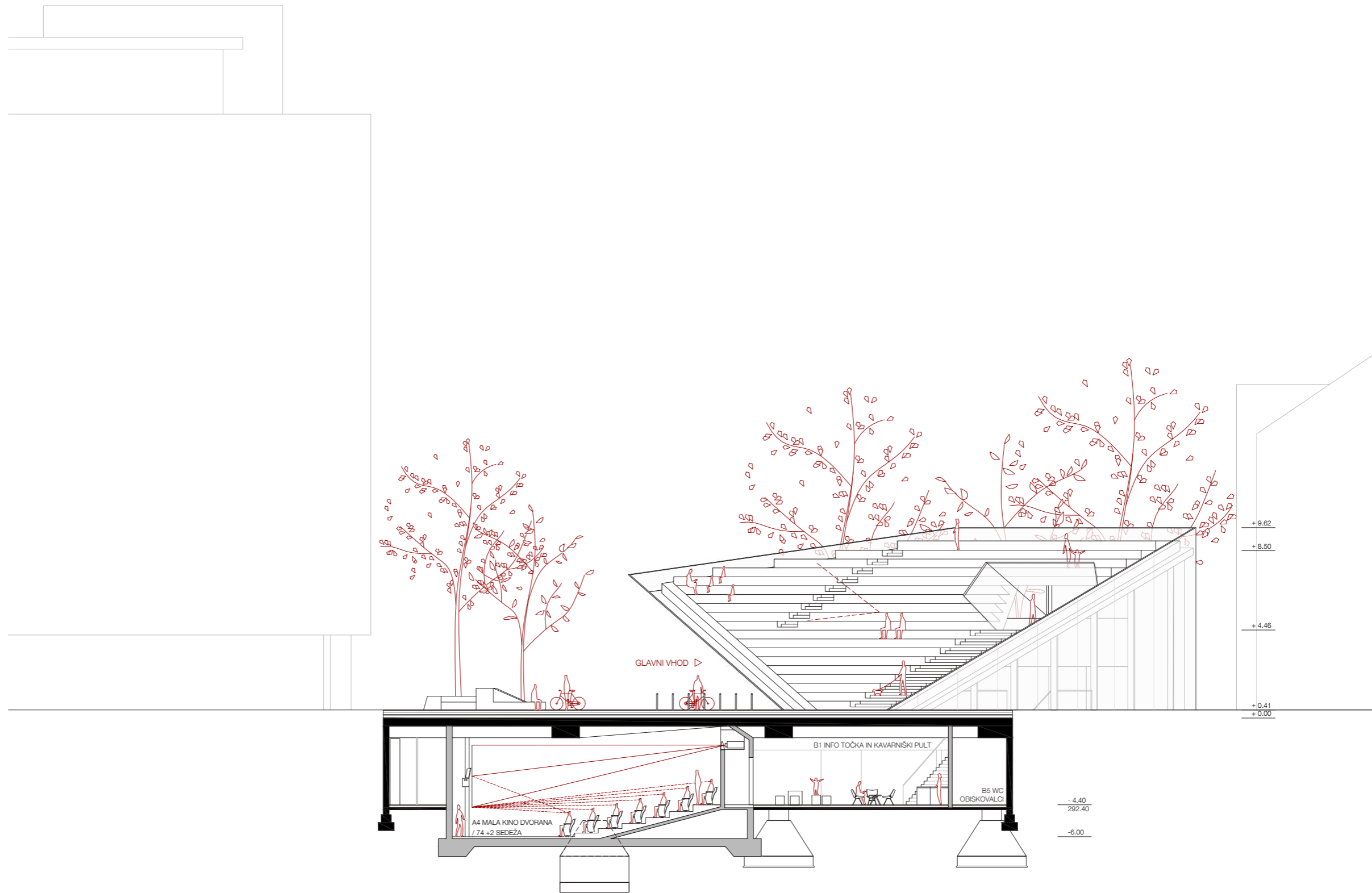
Poleg tehničnih prostorov so v kleti dodatni skladišni prostori minipleksa, skladišče za kavarno ter sanitarije in garderobe zaposlenih.

Skladišča so dostopna z dvigalom želene velikosti, ki povezuje vse etaže minipleksa in pokriva potrebe razširjene ponudbe minipleksa, gostinskega lokala in tehničnih služb. Dostava kavarne je urejana po Puharjevi cesti, preko povoznega trga, lahko pa je tudi iz strani Figovca.





PREČNI PREREZ SKOZI VELIKO DVORANO 5 m



PREČNI PREREZ SKOZI MALO DVORANO IN FASADA VHODNEGA OBJEKTA IZ SLOVENSKE CESTE

5 m

POTI OBISKOVALCEV IN ZAGOTAVLJANJE UNIVERZALNE GRADNJE

Obiskovalci do minipleksa dostopajo peš ali s kolesom. V ta namen smo z odlokom določena parkirna mesta za kolesa predvideli na ploščadi pred glavnim vhodom pod napuščem in zraven, saj so po naših izkušnjah kolesa vedno parkirana pred vhodom, četudi so stojala v nedaleč stran. Stojala za kolesa s svojo kompozicijo tako postanejo del urbane ureditve trga.

Glavni vhod v nadzemni objekt minipleksa je iz novonastalega trga pred Zadružno zvezo. V objekt je sicer možno dostopati tudi izpred Figovca in iz obstoječe severne poti parka. Vsi ti vhodi so povezani z info točko minipleksa od koder vodijo stopnice in dvigalo v veliko osrednjo avlo. Vse dvorane se 'polnijo' in 'praznijo' preko avle, tako da je orientacija v prostoru enostavna.

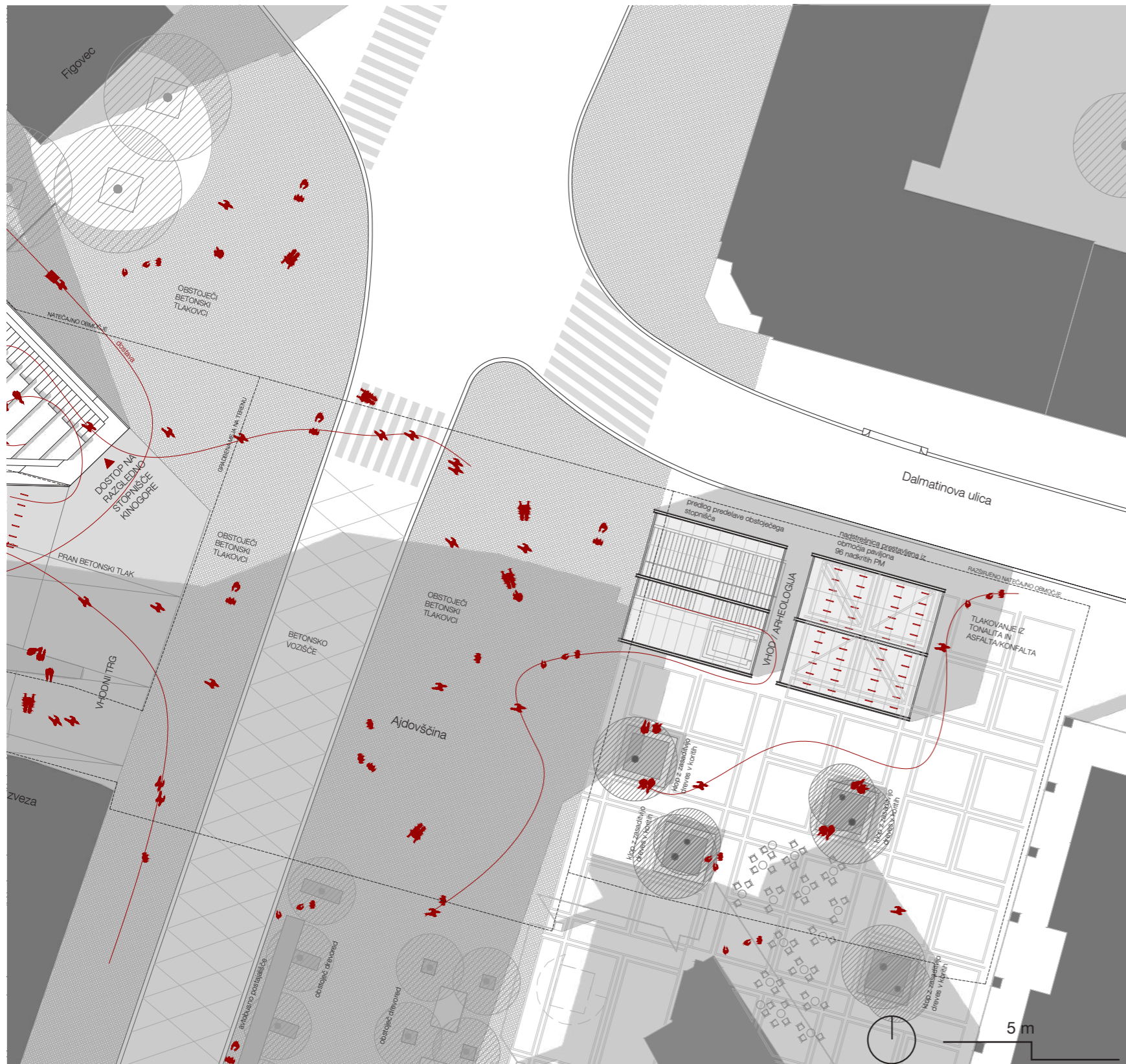
Osrednja avla je s pomočjo dvigala dostopna tudi invalidom in otroškimi vozičkoma. Mesta za invalide oz. otroške vozičke so v dvoranah dostopna neposredno iz avle, v parter velike in srednje dvorane pa vodi tudi poševna invalidska ploščad. Mesta za invalide v dvoranah so projektirana skladno s predpisi in na željo uporabnika po dve mesti skupaj in imajo dovolj manevrskega prostora. Oder in zaodrje v parterju velike dvorane je invalidom dostopen s klančino.

S preoblikovanjem obstoječih stopnic na ploščadi pred Metalco bo tudi tam možen dostop z dvigalom, kar bo minipleks še bolj približalo invalidom in otroškimi vozičkoma.

ZASNOVA ŠIRŠEGA OBMOČJA

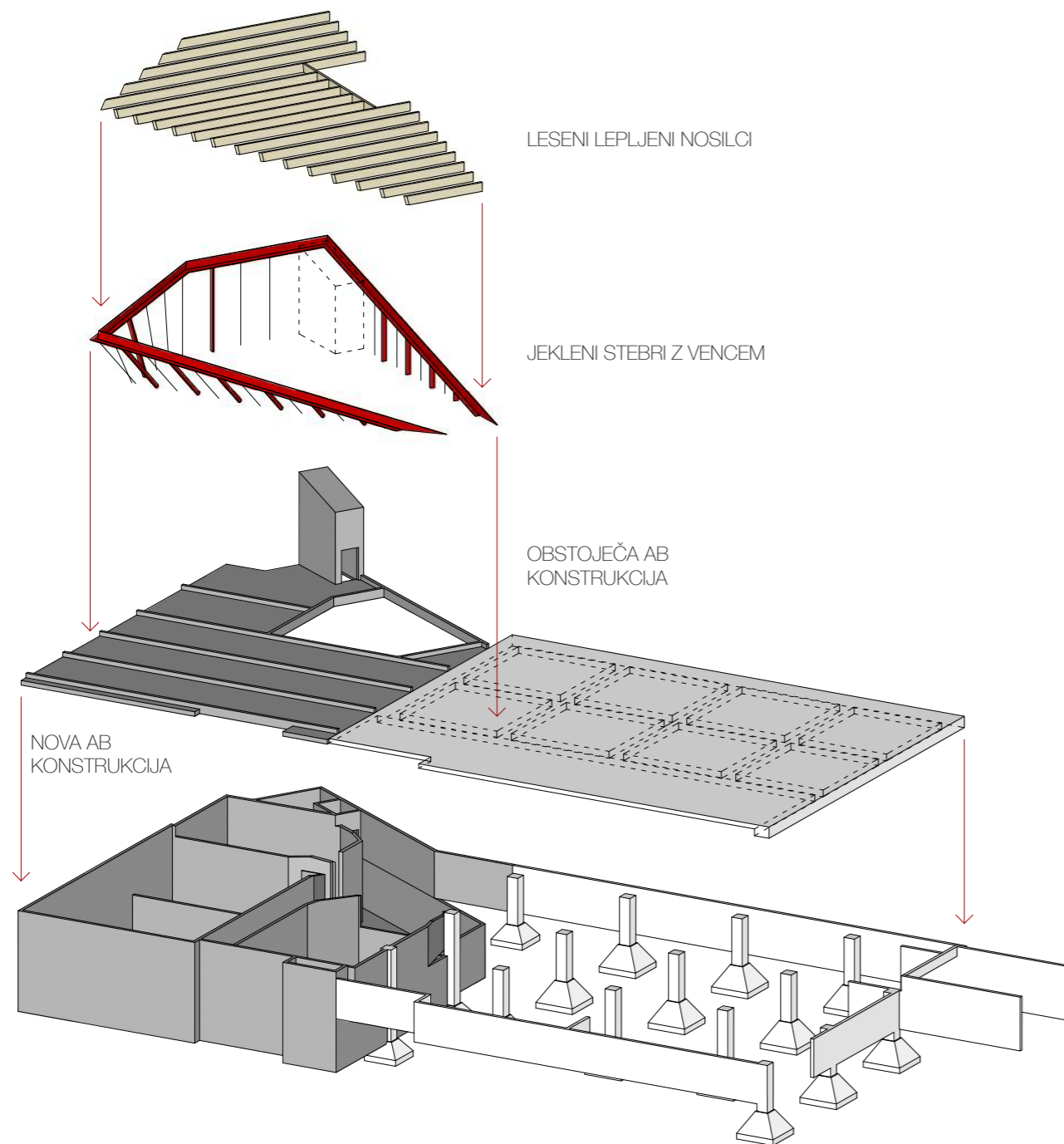
Skladno s projektno nalogo smo pripravili predlog nove ureditve ploščadi pred Metalco. Glede na to, da je ploščad pred Metalco del širše ureditvene situacije centra Ajdovščina zagovarjamo rekonstrukcijo obstoječega tlaka po predlogi arhitekta Lajovca, saj bi bila delna prenova tlaka samo ploščadi pred Metalco po našem mnenju spoma. Predlagamo pa, da se ploščadi doda nekaj večjih elementov urbane opreme s klopjo in drevesi, ki bi ploščad približali uporabnikom oz. mimoidočim.

Ker je na območju zaznati veliko pomankanje mest za kolesa, predlagamo, da se uporabi nadstrešnico izpred Zadružne zveze za nadstrešnico za kolesa vis-a-vis nadstrešnici nad stopnicami pred Metalco. Obstoječe stopnišče z eskalatorji smo preoblikovali in dopolnili z dvigali. Širino obstoječih stopnic smo ohranili, da bi ohranili zadostne širine bežnih poti. Steklo dvigalo smo umestili tako, da se ohranja odprtina v podhodu, zato da ne slabšamo svetlobnih pogojev v podhodu. V delu podhoda, kjer je predvidena prezentacija arheologije, je le-ta zasnovana tako, da omogoča večplastno uporabo stopnišča - kot izhod in kot tribuno za dodatne dejavnosti minipleksa.





PERSPEKTIVNI POGLED Z OČIŠČA PEŠČA S SV STRANI



Del programa minipleksa je umeščen v obstoječi podhod, kjer so posegi takšni, da se prostori uredijo brez bistvenih posegov v osnovno konstrukcijo. Preostali program, ki je umeščen v razširitev podhoda, pa se v celoti izvede kot nova konstrukcija, ki se le deloma, predvidoma dilatirano, 'navezuje' na obstoječi del.

Osnova zasnove novega dela so AB 'kvadri' dvoran - prostorski okviri, ki so sestavljeni iz temeljnih plošč z osamitvenimi rebri - odebelitvami v linijah največjih obremenitev. Stene so predvidene kot masivne na mestu izdelane AB konstrukcije, kar je ugodno tako z vidika prevzemanja vertikalnih obremenitev in horizontalnih (zemeljskih) pritiskov, ugodne pa so tudi iz drugih (akustičnih) razlogov.

Krovna plošča, ki je v nivoju tik pod urejenim terenom bi se izvedla kot masivna AB (rebrasta) plošča.

Zaradi prostorskih pogojev, zagotavljanja zadostnih višini kinodvoran, so rebra - nosilci 'obrnjeni navzgor'. Ob zasnovi, po kateri ti nosilci potekajo preko več polj, je takšna zasnova tudi statično ugodna. Preko krovne plošče z nosilci odo izvedene plasti 'ravne streh'.

Vertikalne konstrukcije (jaški dvigala, ipd) se izvedejo kot AB kubusi, stopnice in podobno pa lahko tudi v kombinaciji z jeklenimi nosilnimi elementi.

Ker je kletni del v celoti vkopan, morebitne potresne obremenitve ne bodo merodajne pri nadaljnjem projektiranju in dimenzioniranju teh konstrukcij.

Arhitekturna zasnova nadzemnega dela kompleksa predvideva čim bolj transparenten arhitekturni element. Konstrukcijsko je to zagotovljeno tako, da je po celotnem obodu predviden sistem vitkih jeklenih stebrov, ki so med seboj povezani z okvirjem ('prstanom'). Za potrebe izvedbe strehe (stopnic) je v prečni smeri predviden sistem lesenih lepljenih nosilcev. Zavrtovanje celotnega kubusa je zagotovljeno s sidranjem ene od stranic v konstrukcijo plošče nad kletjo, ter masivnim jaškom dvigala v enem od višjih vogalov tega dela stavbe.

Dimenzije posameznih nosilnih elementov v tej fazi so določene izkustveno in so privzete v arhitekturne načrte, kar za to fazo smatramo za zadostno. V naslednjih fazah bodo dimenzije, armiranje, spoji in vse ostalo pomembno iz konstrukcijskega vidika detajlneje obdelano.

Objekt minipleksa bo priključen na javno gospodarsko infrastrukturo, priključki pa bodo prilagojeni novi uporabi podhoda.

STROJNE INŠTALACIJE

Predvidi se nova interna instalacija ogrevanja, vodovoda in kanalizacije. Na osnovi izračunov toplotnih in hladilnih obremenitev v objektu se bo predvidela bilanca energetskega potenciala in se na osnovi analize določilo potrebne toplotne in hladilne moči.

OGREVANJE

Nova toplotna postaja, ki bo priključena na sistem vročevodnega omrežja Energetike Ljubljana, bo izključno namenjena interni rabi.

Za potrebe ogrevanja, priprave tople sanitarne vode ter priprave vtočnega zraka za prezračevanje minipleksa bo predviden prostor toplotne postaje, kjer bodo predvidena toplotna podpostaja, - priključena na vročevodno omrežje - hladilni agregat/TČ (zrak/voda), hranilniki toplote ali prenosnik toplote, hranilniki hladu, bojlerji za pripravo sanitarne vode, razdelilci, mešalne proge, avtomatika, varnostni sistemi ter merilna in zaporna galanterija. Bojler za pripravo tople sanitarne vode bi bil priključen tako na vročevodni sistem.

Toplotne izgube stavbe oz. energetska učinkovitosti objekta se bodo izračunale in določile na podlagi SIST EN 12831 z gradbeno fiziko. Glede na tip ogrevala bo ogrevna voda bo za statična ogrevala spremenljiva ter nespremenljiva za toplotne menjalnike prezračevalno-klimatskih naprav in konvektorjev. Glede na navedeno, se bodo srednja avla in dvorane ogrevale toplozračno z prezračevalno klimatsko napravo z upoštevanjem ugodja v prostoru (temperatura, vlaga, preprih ...), v paviljonu pa bo predvideno talno konvektorsko ogrevanje. Pomožni in sanitarni prostori pa bodo imeli dopolnilno ogrevanje predvideno z namestitvijo posameznih radiatorjev.

HLAJENJE

Hladilne potrebe stavbe se bodo določile na podlagi izračuna po VDI 2078. Vir hlajenja bo hladilni agregat / toplotne hibridne reverzibilne črpalke TČ zrak/voda. Velika avla in dvorane se bodo hladile tako kot ogrevale, z izmenjavo zraka preko prezračevanja, ostali prostori pa s stropnimi sistemi.

PREZRAČEVANJE

Na podlagi namembnosti posameznih prostorov bodo predvidene potrebne dovodne in odvodne količine zraka za posamezne prostore minipleksa. Količine zraka za prostore bodo določene v skladu s Pravilnikom o prezračevanju in klimatizaciji stavb in po zahtevah naročnika. Sistemi za prezračevanje bodo opremljeni s sistemom za vračanje odpadne toplote povratnega zraka v višini vsaj 85% in več, v skladu z direktivo ErP 2018. Prezračevanje s klimatizacijo se predvidi za vse namembnosti (dvorane, kavarna, skupni prostor,..) v predvideni stavbi. Odvod zraka iz sanitarnih in kuhinjskih prostorov bo mehanski s prisilnim prezračevanjem. Za dvorane bo predviden dovod zraka pri nogah vsake sedežne vrste in odvod pod stropom dvorane. Glede na namembnost prostorov bodo pri projektiranju upoštevani tudi pogoji hrupnosti zraka in ustrezno regulirani.

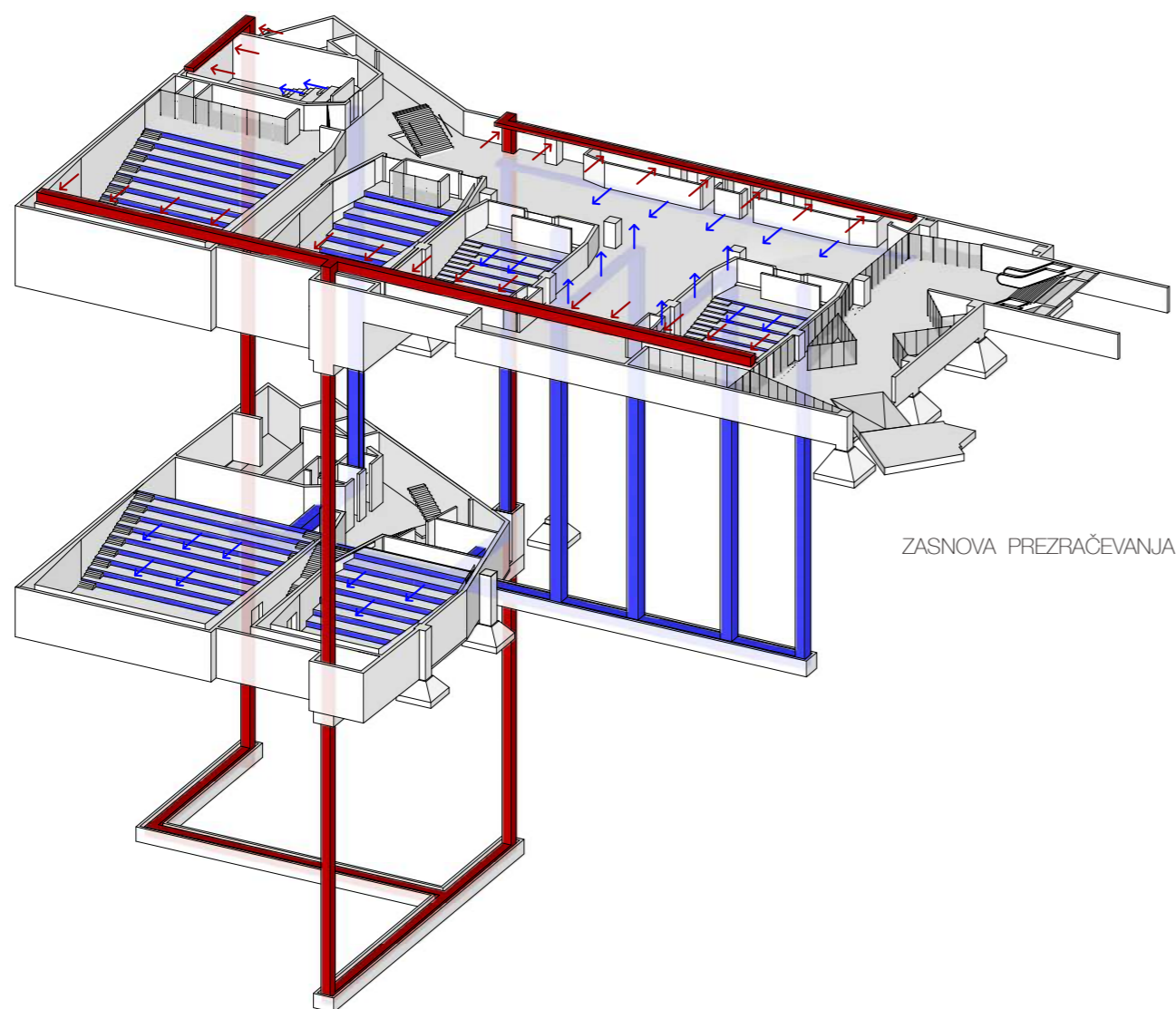
Celoten sistem strojnih naprav - toplotne postaje, ogrevanja, hlajenja in prezračevanja bo vezan na centralni nadzorni sistem – CNS.

VODOVOD

Novi vodovodni priključek objekta bo izveden na javno vodovodno omrežje po zahtevah JP VO-KA SNAGA za pokrivanje potreb po sanitarni in požarni interni vodi. Priprava tople sanitarne vode za predvideni objekt bo centralna v toplotni postaji vezano na vročevodno omrežje. Topla voda bo imela predvideni cirkulacijski vod, ki bo brez mrtvih vodov in bo hidravlično uravnotežen.

ELEKTRIČNE INŠTALACIJE

Za celoten program minipleksa se predvidijo novi priključki elektro in TK ter v celoti nove elektro in TK inštalacije, ki bodo zasnovane na podlagi Pravilnika o zahtevah za nizkonapetostne električne inštalacije v zgradbah (UL RS 28/2009) in pripadajočih Tehničnih smernicah: TSG-1 – 001:2010 (Požarna varnost v stavbah), TSG – N – 002:2013 (Nizkonapetostne električne inštalacije), TSG – N – 003:2013 (Zaščita pred delovanjem strele).



ZASNOVA PREZRAČEVANJA

Načrtovani minipleks mora zaradi svoje lege - vse dvorane se nahajajo pod nivojem terena - in bistvene značilnosti - območje je namenjeno za veliko število ljudi - izpolnjevati praktično vse elemente pasivne in aktivne požarne varnosti.

V petih dvoranah je predvideno 576 sedežev. Skupno pa je potrebno računati na okrog 700 oseb. Ukrepi za zagotavljanje hitre in varne evakuacije in s tem elementarne varnosti za obiskovalce in zaposlene predstavljajo osnovno vodilo pri načrtovanju ureditve dvoran, drugih območij podhoda in predvsem navezav na okolico. Zato bosta na obeh straneh podhoda postavljeni stopnišči s skupno uporabno širino najmanj 840cm. Za gibalno ovirane ljudi bo pa zagotovljeno dvigalo, ki bo izpolnjevalo pogoje za evakuacijsko dvigalo.

Poleg tega bodo s predlagano rešitvijo izpolnjeni tudi drugi bistveni elementi požarne varnosti, kot so:

- Požarna ločitev območja Mestnega kina Minipleks od drugih območij podhoda, ki niso vključena v obravnavano natečajno rešitev.

- Požarne ločitve posameznih dvoran in prostorov, ki so pomembni za brezhibno delovanje naprav in sistemov ter varnost obiskovalcev (evakuacijsko dvigalo, električno napajanje, strojnice, naprave za rezervno napajanje ...).

- Nadzor vstopov v območje, ki bo preprečeval nenamensko izrabo in s tem oteževal možnosti za diverzije in podobne incidente. Hkrati pa ne bo ovir za umik v primerih zahtev za evakuacijo.

- Polni nadzor s sistemom za javljanje požara, alarmiranje in požarno krmiljenje.

- V dvoranah bo varnostna razsvetljava prilagojena namembnosti in oblikovanju notranjosti, tako da bo izpolnjen osnovni namen, hkrati pa ne bo motečih vplivov.

- Instalacije za avtomatsko gašenje na celotnem območju, pri čemer so zamišljeni sodobni sistemi z vodno meglo, ki so estetsko sprejemljivi, dokazano učinkoviti in prijazni za obiskovalce ter vgrajeno opremo.

- Oblikovanje vhodov in nadzemne stavbe s pripadajočimi površinami z vključitvijo v obstoječe okolje na način, ki bo omogočal učinkovite gasilske intervencije in varnost za okolico.

- Izvedba električnih in strojnih instalacij z upoštevanjem razdelitev na požarne sektorje in pri nadaljnjem projektiranju definiranih zahtev za požarno krmiljenje.

(vse površine prikazati skladno s SIST ISO 9836)

	MINIPILEKS Ajdovščina	zahteva	doseženo	razlika	zahteva	doseženo	razlika
	Namembnost prostorov	neto površina			št. sedežev		
		v m2					
A. DVORANE POD TERENOM							
A1	VELIKA KINO DVORANA min 250sedežev	355,00	354,00	1,00	250,00	257,00	-7,00
A2	SREDNJA KINO DVORANA min 110sedežev	171,00	170,00	1,00	110,00	118,00	-8,00
A3	MALA KINO DVORANA 1 min 50 sedežev	105,00	104,00	1,00	50,00	49,00	1,00
A4	MALA KINO DVORANA 2 min 50sedežev*	105,00	143,00	-38,00	50,00	76,00	-26,00
A5	MALA KINO DVORANA 3 min 50sedežev*	105,00	143,00	-38,00	50,00	76,00	-26,00
A6	MALA KINO DVORANA 4 min 50sedežev*	105,00		105,00	50,00		50,00
	SKUPAJ KINO DVORANE	946,00	914,00	32,00	560,00	576,00	-16,00
A7	VEČNAMENSKA DVORANA	198,00	174,00	24,00			
	SKUPAJ A	1.144,00	1.088,00	56,00			

* priporočena površina za kino dvorana s 50 sedeži je 105 m2, s 75 sedeži pa 131 m2. Zahteva investitorja je, da se predvidi vsaj 3 manjše dvorane, v katerih ne sme biti manj kot 50 sedežev

		zahteva	doseženo	razlika
B. OSTALI PROSTORI POD TERENOM				
B1	ŠANK IN INFO PULT	30,00	35,00	-5,00
B2	OSREDNJA AVLA	255,00	312,00	-57,00
B3	KNJIGARNA (LAHKO V SKLOPU AVLE)	40,00	45,00	-5,00
B4	OTROŠKI KOTIČEK S KOTIČKOM ZA DOJENJE	30,00	35,00	-5,00
B5	M, Ž, INVALIDI SANITARJE	60,00	65,00	-5,00
B6	SANITARJE ZA ZAPOSLENE	10,00	10,00	0,00
B7	PREVIJALNICA	6,00	6,50	-0,50
B8	ČISTILA	8,00	7,50	0,50
B9	SHRAMBA- MINIPILEKS	120,00	135,00	-15,00
B10	SHRAMBA GOSTINSKI LOKAL	30,00	30,50	-0,50
B11	PROJEKTNJA PISARNA	40,00	30,50	9,50
B12	GALERIJA (LAHKO V SKLOPU AVLE)	60,00	65,00	-5,00
	SKUPAJ B	689,00	777,00	-88,00

C. KOMUNIKACIJE POD TERENOM				
C1	HODNIKI	164,00	227,00	-63,00
C2	STOPNIŠČA	9,00	19,50	-10,50
C3	VEČETAŽNI PROSTORI	14,00	194,00	-180,00
C4	DVIGALNI JAŠEK, v dveh etažah	16,00	16,00	0,00
	SKUPAJ C	203,00	456,50	-253,50

D. PAVILION				
D1	GOSTINSKI LOKAL S KUHINJO- BRUTO INTRA MUROS	183,00	284,00	-101,00
D2	SANITARJE ZA STRANKE IN ZAPOSLENE V LOKALU - BRUTO INTRA MUROS	20,00	32,00	-12,00
D3	STOPNIŠČE IN KOMUNIKACIJE	24,00	30,00	-6,00
D4	DVIGALNI JAŠEK	8,00	8,00	0,00
D5	INŠTALACIJSKI JAŠEK	4,00	4,50	-0,50
D6	VEČETAŽNI PROSTOR	40,00	84,00	-44,00
D7	AVLA Z INFO PULTOM- MINIPILEKS	36,00	36,00	0,00
D8	TERASA	150,00	326,00	-176,00
	SKUPAJ D	465,00	804,50	-339,50

E. TEHNIČNI PROSTORI POD TERENOM				
E1	STROJNICA	80,00	168,00	-88,00
E2	TOPLOTNA POSTAJA	18,00	20,00	-2,00
E3	INŠTALACIJSKI JAŠEK	8,00	32,00	-24,00
	SKUPAJ E	106,00	220,00	-114,00

P. PASAŽA AJDOVŠČINA - NI PREDMET DGD				
P1	PASAŽA Z RAZSTAVNIM PROSTOROM ARHEOLOŠKIH NAJDB IN LOKALI	314,88	314,88	0,00
P2	OBSTOJEČE STOPNIŠČE Z ESKALATORIJEM	99,50	99,50	0,00
	SKUPAJ P	414,38	414,38	0,00

SKUPAJ A+B+C+D+E+P	3.021,38	3.760,38	-739,00
---------------------------	-----------------	-----------------	----------------

ZUNANJA UREDITEV	tlakovane površine	zelenice	zazidana površina objektov	drugo	skupaj
natečajno območje	916,50	26,00	450,00	50,00	1.442,50
razširjeno natečajno območje	779,00	40,00	0,00	0,00	819,00

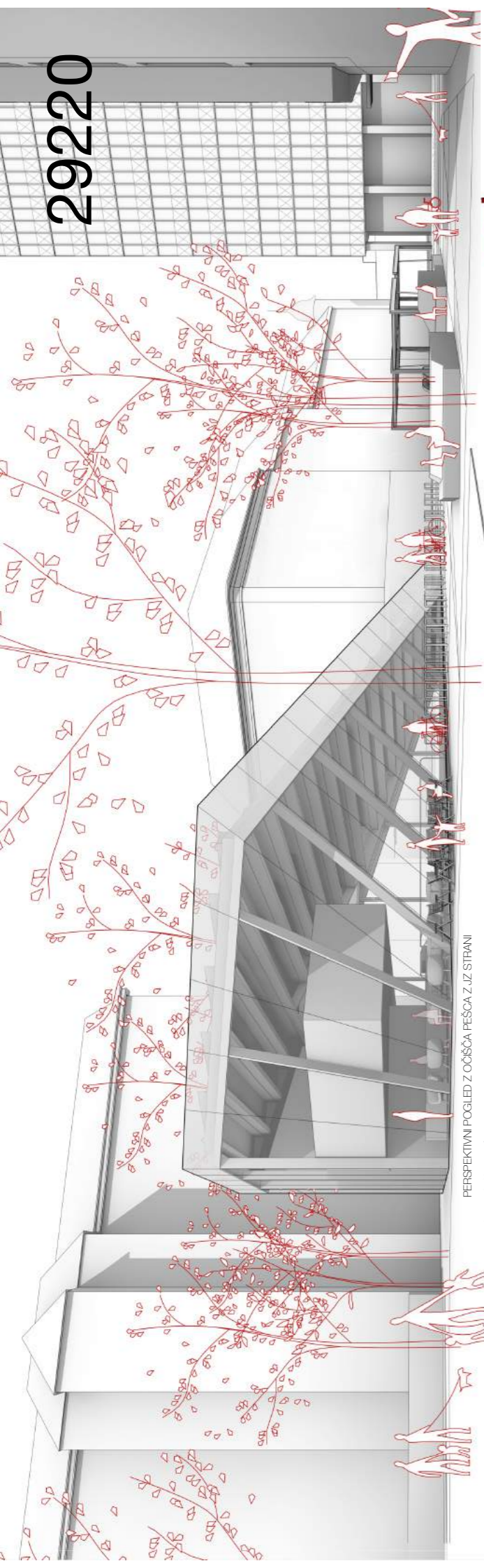
PARKIRNA MESTA ZA KOLESA	zahtevano št PM	doseženo št. PM	razlika
parkirna mesta za prikljanje koles	55,00	60,00	-5,00
nadkrita parkirna mesta za kolesa	43,00	44,00	-1,00
nadkrita parkirna mesta v kolesarskih omaricah	6,00	6,00	0,00
nadkrita parkirna mesta za polnjenje električnih koles	6,00	6,00	0,00
SKUPAJ	110,00	116,00	-6,00

LEGENDA

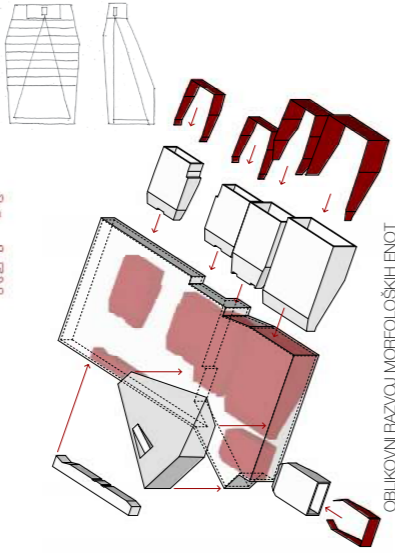
	minimalna zahteva
	priporočeno
	smernica, nemerodajno

PROJEKTANTSKA OCENA INVESTICIJE	SKUPAJ GOI DELA (brez DDV)	7.000.000,00 €
PROJEKTNA DOKUMENTACIJA	SKUPAJ PROJEKTNA DOKUMENTACIJA (brez DDV)	345.030,00 €

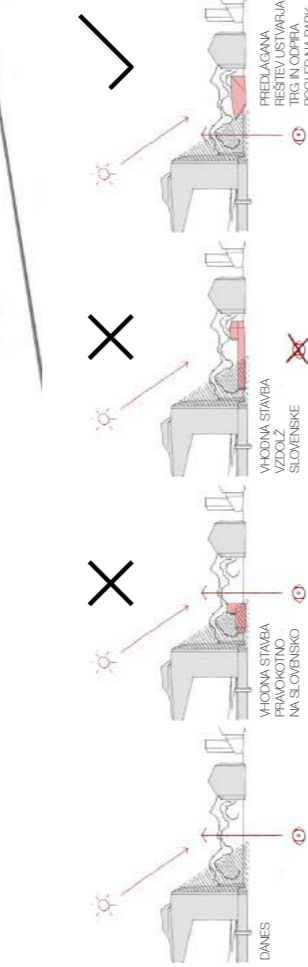
VRSTA DEL	CENA
Idejna zasnova za pridobitev projektnih in drugih pogojev (IZP), izdelana na osnovi dopolnjenega natečajnega elaborata in ki vsebuje vse elemente IDP	74.200,00 EUR
Izdelava projektne dokumentacije za pridobitev mnenj in gradbenega dovoljenja (DGD)	111.300,00 EUR
Izdelava projektne dokumentacije za izvedbo gradnje (PZI)	148.400,00 EUR
Izdelava projektne dokumentacije izvedenih del (PID)	37.100,00 EUR
Skupaj cena vseh del brez DDV	371.000,00 EUR
Popust 7%	25.970,00 EUR
Cena pogodbenih del s popustom - brez DDV	345.030,00 EUR
22 % DDV	75.906,60 EUR
SKUPAJ Z DDV	420.936,60 EUR



PERSPEKTIVNI POGLED Z OČIŠČA PEŠČA Z JZ STRANI

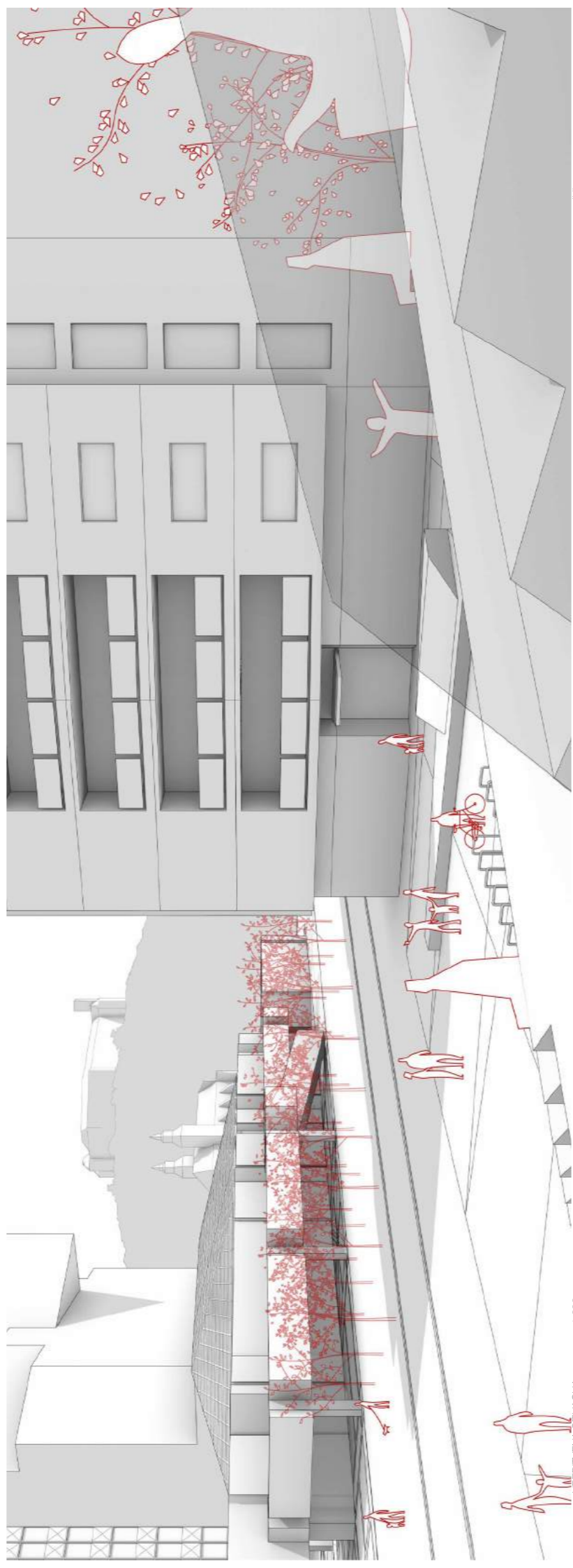


OBLIKOVNI RAZVOJ MORFOLOŠKIH ENOT



Zasnovna Kinogora v razglednih stopniščem učnišče kot katalizator v prostoru in predlaga je značilno oblikovanje ploščad Apčovišna z okvirjanjem pogleda na prostorske dominante.

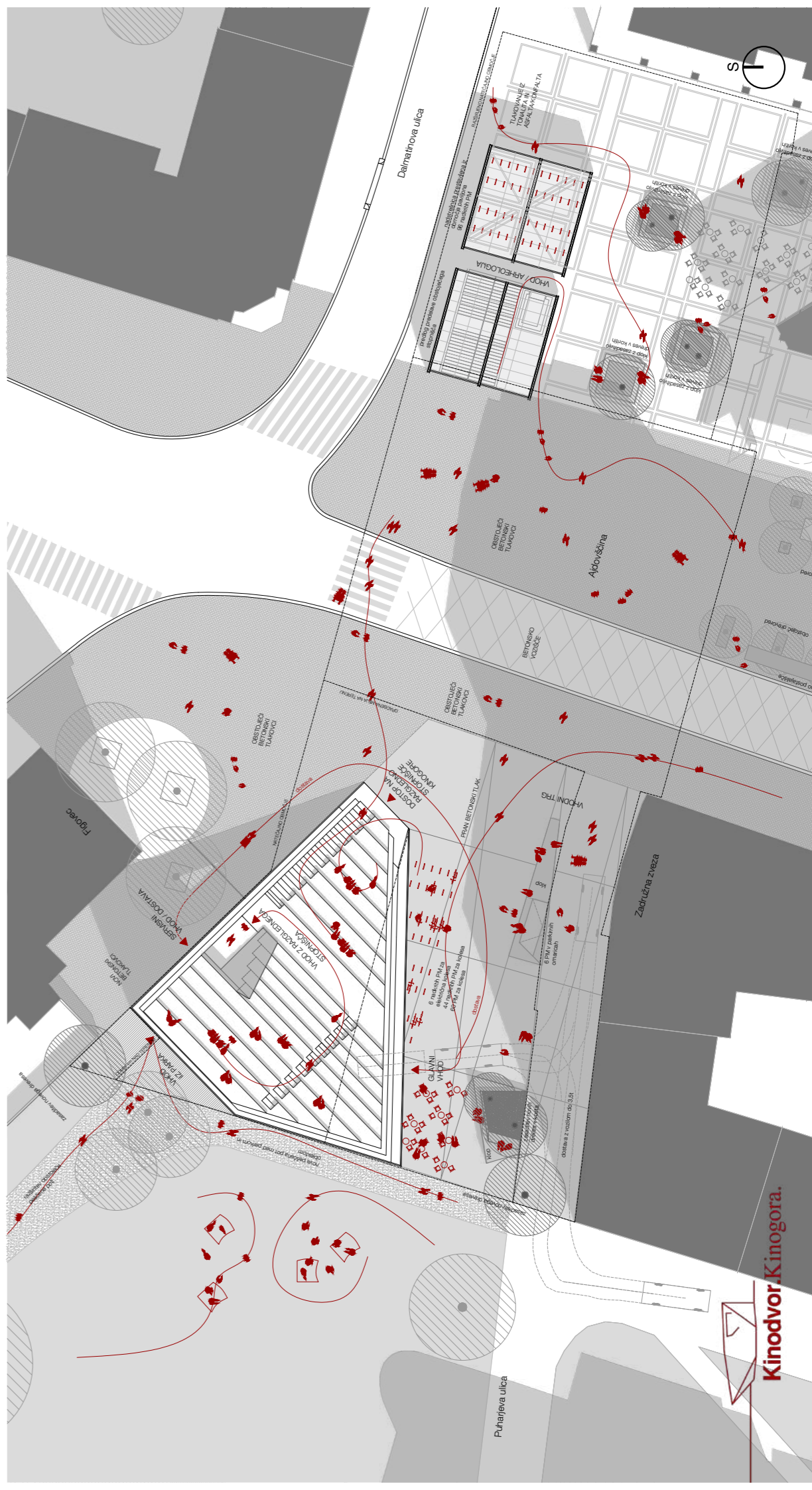
STUDIJA UMESČANJA VODNE STAVBE NA LOKACIJO

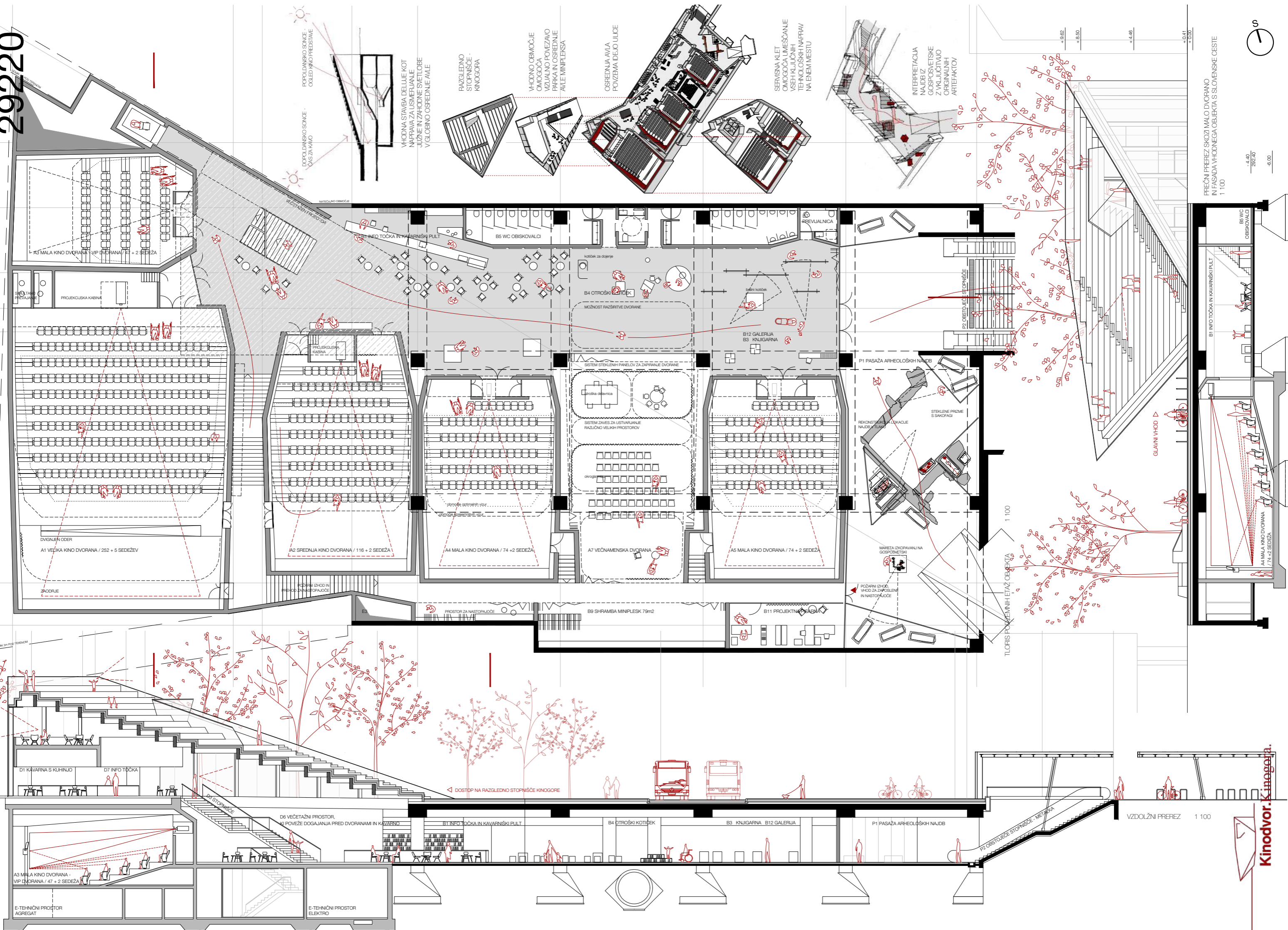


UREDITVENA SITUACIJA

1:200

PERSPEKTIVNI POGLED Z RAZGLEDEGA STOPNIŠČA KINOFORE NA GRAD





POPOLNANSKO SONČNE - COLED KINO PREDSTAVNE
 DOPOLNANSKO SONČNE - ČAS ZA KAVO
 VODNA STAVBA DELUJE KOT NAPRAVA ZA USMERJANJE JUŽNE IN ZAHOJNE SVETLOBE V GLOBINO OSREDNJE AVLE

RAZGLEDNO STOPNIŠČE - KINO GORJA

VHODNO OBMČUJE OMOGOČA VZGLADNO POVEZAVO PARKA IN OSREDNJE AVLE MINIPLEKSA

OSREDNJA AVLA POVEŽEMA DELO ULICE

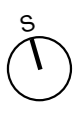
SERVISNA KLET OMOGOČA UMESČANJE VSEH KLJUČNIH TEHNOLOŠKIH NAPRAV NA ENEM MESTU

INTERPRETAČLA NAJDIŠ Z GOSPODSTVSKO Z VKLJUČITVJO ORIGINALNIH ARTEFAKTOV

PREČNI PREREZ SKOZI MALO DVORANO IN FASADA VHODNEGA OBJEKTA S SLOVENSKE CESTE 1:100

-4.40
-292.20
-6.00

Kinodvor. Kinogorja.



VZDOLŽNI PREREZ 1:100

TLOČNIS POKRIVENIH ETAJ OBKTA 1:100

GLAVNI VHOD

MARKETA IZKOPAVANI NA GOSPODSTVSKIH

POŽARNI IZHOD, VHOD ZA ZAPOSLENE IN NASTOJALOČE

REKONSTRUKCIJSKE LOKACIJE NAJDB I TILNIB

P1 PASAŽA ARHEOLOŠKIH NAJDB

B11 PROJEKTIŠNA PRAVNICA

B9 SHRANBA MINIPLEKSA 79m²

PROSTOR ZA NASTOJALOČE

POŽARNI IZHOD IN PREHOD ZANASTOJALOČE

B12 GALERIJA B3 KNJIGARNA

B4 OTROŠKI KOTIČEK

B5 WC OBISOVALCI

VEČSTAVNI PROSTOR

A3 MALA KINO DVORANA / VIP DVORANA / 7 + 2 SEDEŽA

A2 SPREDNJA KINO DVORANA / 116 + 2 SEDEŽA

A4 MALA KINO DVORANA / 74 + 2 SEDEŽA

A7 VEČNAMENSKA DVORANA

A5 MALA KINO DVORANA / 74 + 2 SEDEŽA

A1 VEČKA KINO DVORANA / 252 + 5 SEDEŽEV

D1 KAVARNA S KUHNINJO

D7 INFO TOČKA

D6 VEČETAŽNI PROSTOR, KI POVEŽE DOGAJANJE PRED DVORANAMI IN KAVARNO

B1 INFO TOČKA IN KAVARNIŠKI PULT

B4 OTROŠKI KOTIČEK

B3 KNJIGARNA B12 GALERIJA

P1 PASAŽA ARHEOLOŠKIH NAJDB

A3 MALA KINO DVORANA - VIP DVORANA / 47 + 2 SEDEŽA

E-TEHNIŠNI PROSTOR ELEKTRO

E-TEHNIŠNI PROSTOR AGREGAT

+9.62

+4.46

+0.73

+0.00

-4.40

-6.10

-8.60

+9.62

+8.50

+4.46

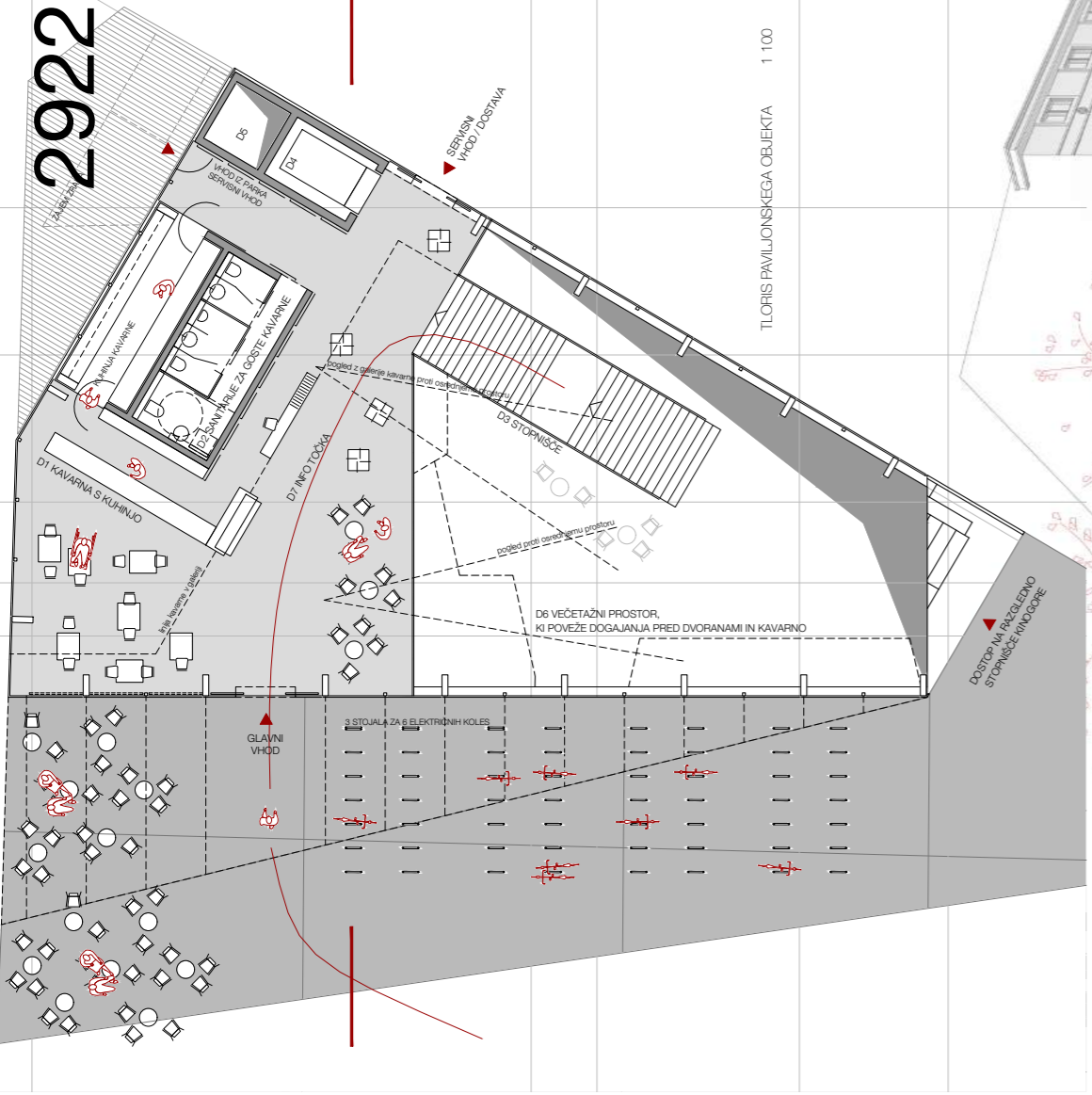
+0.00

-0.00

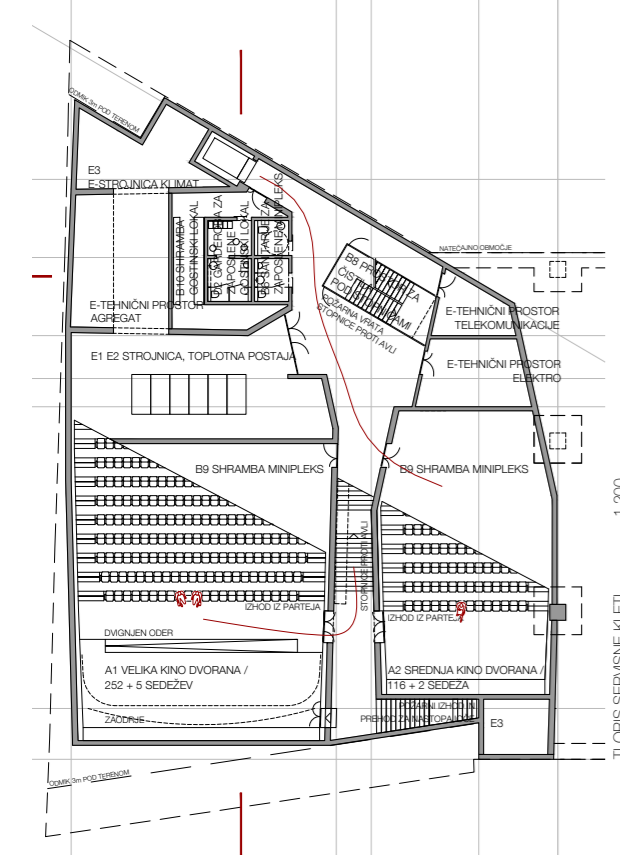
-4.40

-6.00

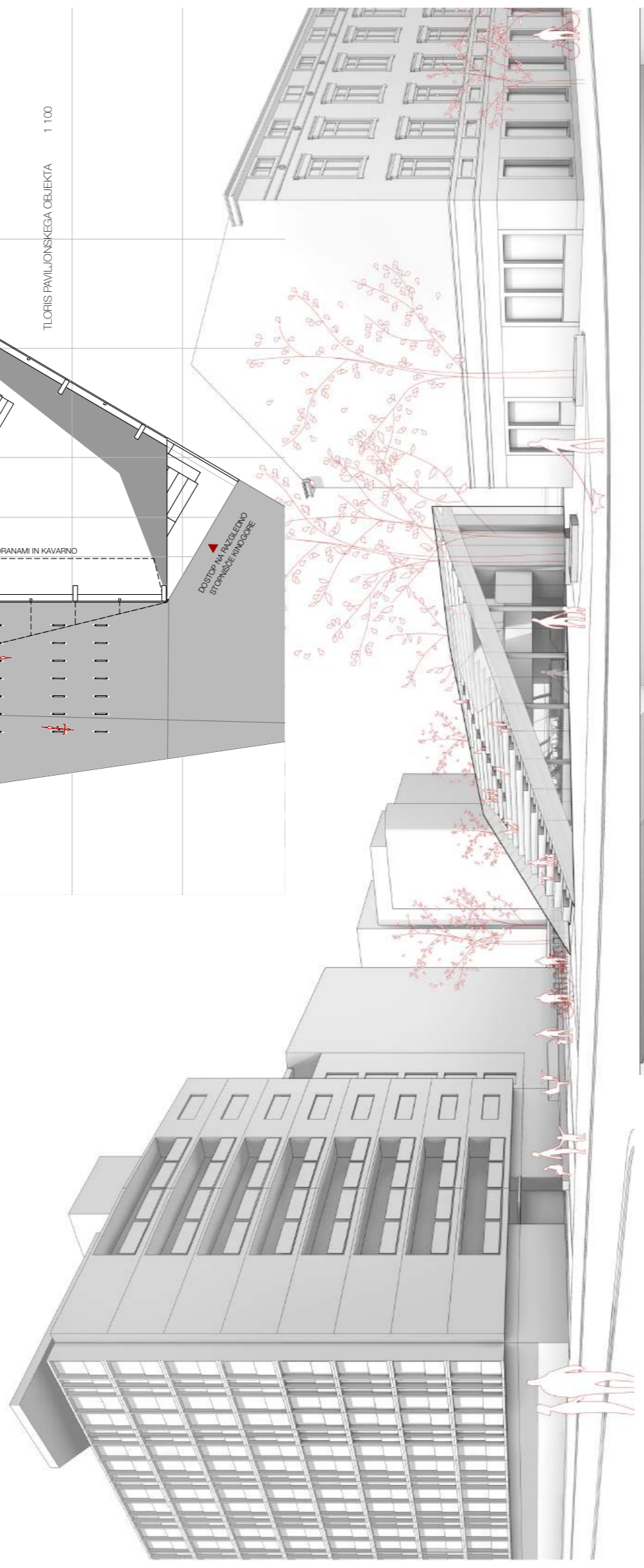
29220



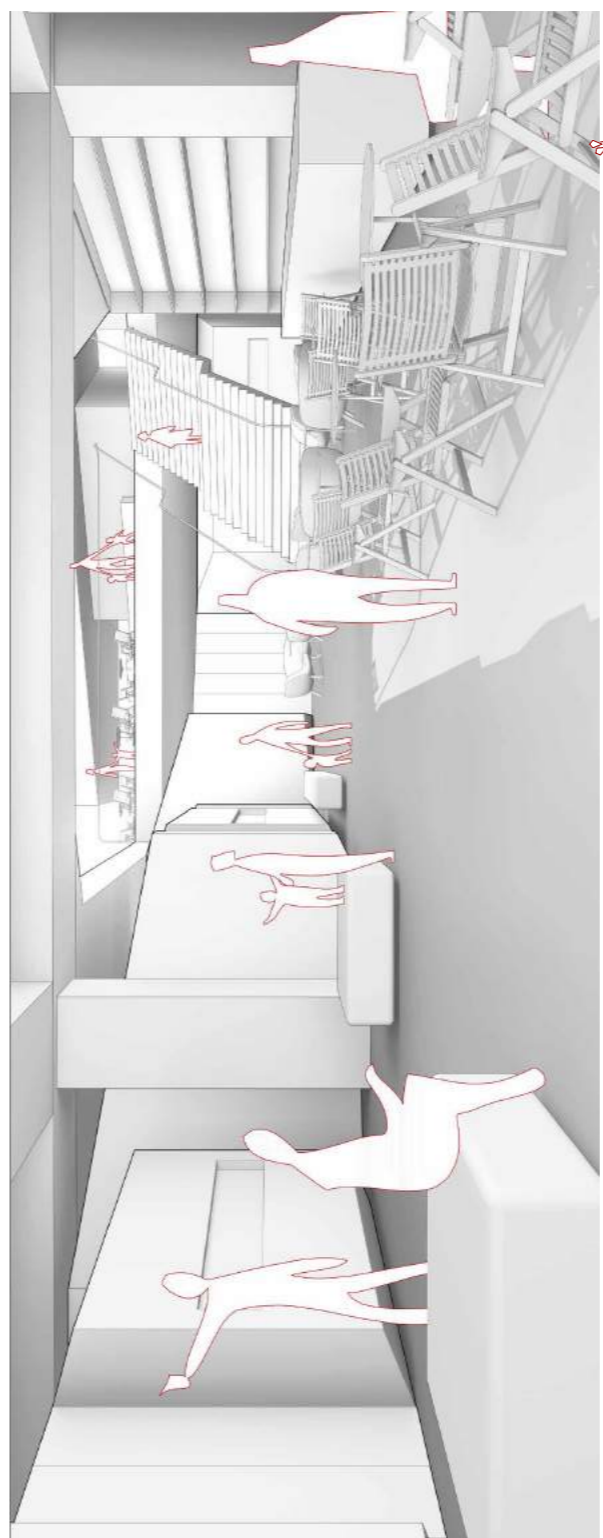
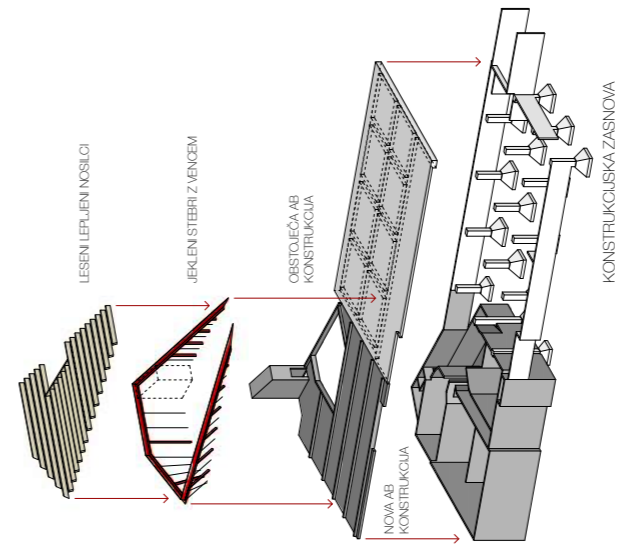
TLORIS PAVILJONSKEGA OBJEKTA 1 100



TLORIS SLUŽBNE KLETI 1 200

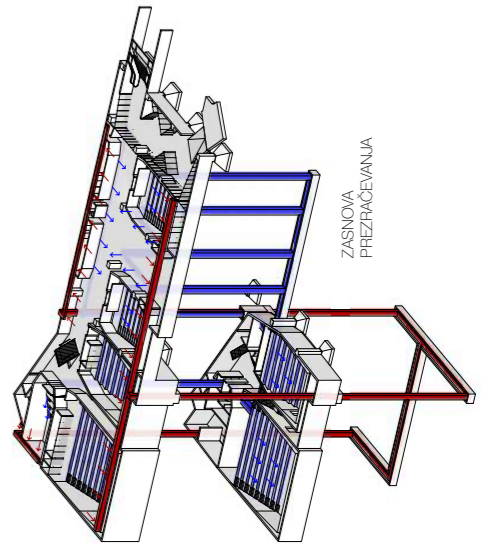
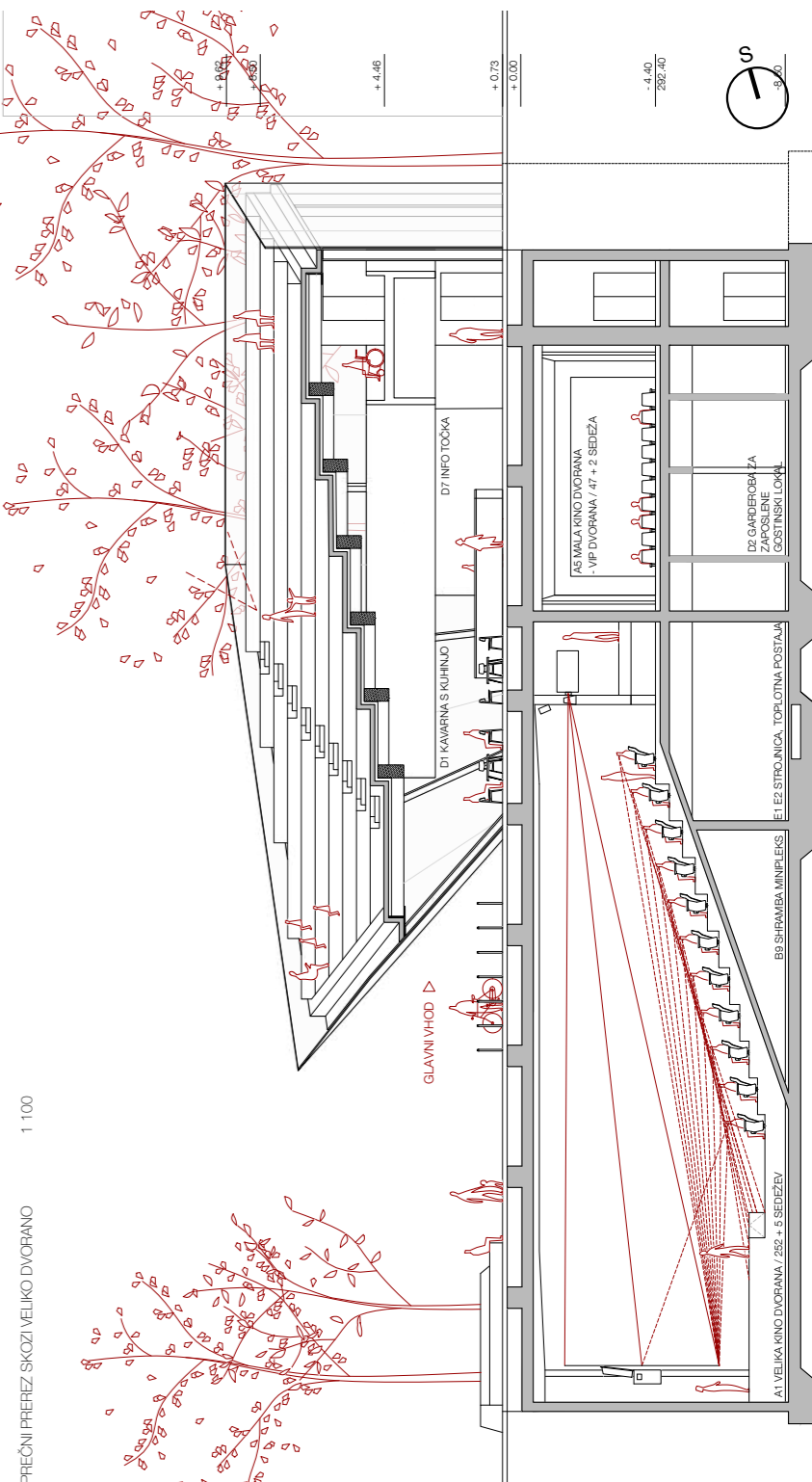


PERSPEKTIVNI POGLED Z OČIŠČA PEŠČA S SV STRANI



PERSPEKTIVNI POGLED NA OSREDNJO AVLO

PREČNI PREZEV SKOZI VELIKO DVORANO



ZASNOVA PREZRAČEVANJA



Kinodvor.Kinogora.



4.46
292.70